

Eierskapsmelding

Lindesnes kommune

2022



Innhold

Innledning.....	2	Konkretisering av eierstyringen.....	10
Avgrensing av eierskapspolitikken	3	Rolleavklaringer og samspill	10
Offentlige anskaffelser, tjenestekjøp og kontraktstyring	3	Modell.....	10
Indirekte eierskap, aksjefond, andelslag m.m.	3	Gjennomføring av generalforsamlinger og representantskapsmøter	11
Øvrig planverk	3	Styrets rolle og ansvar	11
Oversikt over selskaps- og samarbeidsformer	3	Selskapenes styrer	11
Vertskommunesamarbeid.....	3	Valgkomité og styreutnevnelser.....	11
Administrativt vertskommunesamarbeid	3	Eiermøter	11
Vertskommunesamarbeid med felles, folkevalgt nemnd.....	3	Habilitetsvurderinger.....	12
Kommunalt foretak (KF)	4	Styremedlem i konkurrerende selskap.....	12
Kommunalt oppgavefelleskap (KO)	4	Registrering av styreverv	12
Interkommunalt politisk råd (IPR)	4	Arbeidsgivertilhørighet i selvstendige rettssubjekter	12
Interkommunale selskaper (IKS)	5	Etiske retningslinjer	12
Aksjeselskap (AS).....	5	Informasjon.....	12
Stiftelser	5	Klimabudsjett / Klimaregnskap.....	12
Modell	6	Omfang av eierskapet i Lindesnes kommune	13
Prinsipper for eierstyring.....	7		
Formål med eierskap.....	8		
Roller og ansvar	8		
Kommunestyrets rolle og ansvar.....	8		
Formannskapetets rolle og ansvar	8		
Ordførerens rolle og ansvar	9		
Rådmannens rolle og ansvar	9		
Sekretariat for eierutvalget	9		
Kontrollutvalgets rolle og ansvar.....	9		
Forhold til lovverk.....	9		

Innledning

Lindesnes kommunes oppgave som eier er å følge opp selskapene på en god måte.

Etter ny kommunelov § 26-1 skal kommunen minst én gang i valgperioden utarbeide en eierskapsmelding som skal vedtas av kommunestyret. Eierskapsmeldingen skal inneholde;

- a) kommunens eller fylkeskommunens prinsipper for eierstyring
- b) en oversikt over selskaper, kommunale eller fylkeskommunale foretak og andre virksomheter som kommunen eller fylkeskommunen har eierinteresse eller tilsvarende interesse i
- c) kommunens eller fylkeskommunens formål med sine eierinteresser eller tilsvarende interesser i virksomhetene nevnt i bokstav b.

Eierskapsmeldingen skal tydeliggjøre hva en aktiv og god eierskapspolitikk innebærer for kommunens politikere og administrasjon. Den skal inneholde prinsippene for kommunens eierskap, og samtidig angi mål og forventninger for eierstyringen.

Lindesnes kommune har valgt å dele inn i to overordnede dokumenter:

Eierskapsmelding (dette dokumentet):

Referer til kommunelovens §26-1 om kommunens prinsipper for eierstyring, oversikt over selskaper, kommunale foretak og andre virksomheter som kommunen har eierinteresser i, samt kommunens formål med sine eierinteresser.

Eierskapsoversikten:

Denne vil ha et bredere nedslagsfelt og inneholde mer informasjon om kommunens selskaper.

Eierskapsmeldingen revideres / utarbeides en gang i valgperioden og vedtas av kommunestyret.

Eierskapsoversikten vil være mer dynamisk og inneholde oversikt over selskapene. Denne oppdateres ved endringer eller behov.

Avgrensning av eierskapspolitikken

Offentlige anskaffelser, tjenestekjøp og kontraktstyring

Kommunen kjøper en rekke tjenester i markedet fra selskaper de ikke har eierandeler i. Dette reguleres av lov om offentlige anskaffelser med tilhørende forskrifter, samt kommunens anskaffelsesstrategier.

Kjøp av tjenester i markedet er ikke en del av kommunens eierskapspolitikk. Kommunen bestiller/kjøper også tjenester fra selskaper den har eierinteresser i. Kommunens rolle som kunde hos egne selskaper ivaretas av Rådmannen, og reguleres av de tjenesteleveranseavtaler og kontrakter som inngås mellom selskapet som utfører/leverandør og kommunen som bestiller/kunde. Dette inngår som del av Rådmannens kontraktstyring, og er heller ikke en del av eierstyringen.

Indirekte eierskap, aksjefond, andelslag m.m.

Lindesnes kommune har indirekte eierskap til selskaper gjennom langsiktig kapital som eksempelvis andeler i aksjefond. Dette ligger i finansreglementet, og er ikke en del av kommunens eierskapspolitikk.

Øvrig planverk

Eierskapsmeldingen skal bidra til å oppnå mål i kommuneplan, FNs bærekraftmål, annet relevant planverk og styringsdokumenter kommunen har.

Oversikt over selskaps- og samarbeidsformer

Det er kommunens ansvar å sikre en selskapsform som er tilpasset virksomhetens formål og kommunens behov for styring.

Ved etablering av nye selskaper eller samarbeidsavtaler skal kommunen være seg bevisst sitt valg av organisering.

Nedenfor presenteres de mest brukte samarbeids- og selskapsformene i kommunal sektor.

Vertskommunesamarbeid

“En kommune kan overlate utførelsen av lovpålagte oppgaver og delegere myndighet til å treffe enkeltvedtak eller vedta forskrift til en vertskommune (...), så langt annen lovgivning ikke er til hinder for det.”

Det skilles mellom to ulike former for vertskommunesamarbeid:

Administrativt vertskommunesamarbeid

I et administrativt vertskommunesamarbeid kan en kommune (samarbeidskommune) “avtale med en annen kommune (vertskommune) at vertskommunen skal utføre oppgaver og treffe vedtak i saker som ikke har prinsipiell betydning”.

Vertskommunesamarbeid med felles, folkevalgt nemnd

Kommuner som deltar i et vertskommunesamarbeid, kan avtale å opprette en felles, folkevalgt nemnd i vertskommunen. Deltakerne kan gi nemnda myndighet til å treffe vedtak i alle typer saker hvis ikke noe annet følger av lov.

Kommunalt foretak (KF)

Når kommunen ønsker å gi en virksomhet en noe mer selvstendig stilling enn det som gjelder i den tradisjonelle etatsmodellen, kan det etableres et kommunalt foretak.

Kommunale foretak er en del av kommunen. Foretaket ledes av et styre og daglig leder. Kommunestyrets styrings- og kontrollmuligheter er flere og mer omfattende for KF enn for aksjeselskaper.

KF har på den annen side en selvstendig stilling i forhold til kommunens administrasjon. Rådmannen har ikke instruksjons- eller omgjøringsmyndighet overfor foretakets daglige leder. Det er imidlertid ett unntak fra denne hovedregelen. Etter kommunelovens §9-16 kan rådmannen instruere styret og daglig leder om at et vedtak i foretaket ikke skal iverksettes før kommunestyret har behandlet saken. Rådmannen skal også gis anledning til å uttale seg før styret treffer vedtak i saker som også skal behandles av kommunestyret.

Kommunalt oppgavefelleskap (KO)

Kommuner og fylkeskommuner kan sammen opprette et kommunalt oppgavefelleskap. Kommunale oppgavefelleskap reguleres av kommuneloven §19. Hvorvidt oppgavefelleskapet skal organiseres som et selvstendig rettssubjekt må avklares ved opprettelsen av samarbeidet.

Opprettelse av samarbeidet må vedtas av kommunestyrene, og samarbeidet skal reguleres av en samarbeidsavtale.

Deltakerne i kommunale oppgavefelleskap har ubegrenset økonomisk ansvar for sin andel av oppgavefelleskapets forpliktelser.

Deltakerkommunene kan selv beslutte hvilke oppgaver som skal utøves av samarbeidet, såfremt det ikke er lovmessige begrensninger.

Øverste eierorgan i kommunale oppgavefelleskap er representantskapet.

Samtlige deltakerkommuner skal være representert i representantskapet med minst ett medlem. Hvert kommunestyre velger sine medlemmer og minst like mange varamedlemmer.

Interkommunalt politisk råd (IPR)

Kommuner kan velge å danne et interkommunalt politisk råd. Rådet har hovedsakelig som oppgave å befatte seg med generelle samfunnsspørsmål som går på tvers av kommunegrensene i den regionen rådet representerer.

Opprettelse av interkommunale politiske samarbeid vedtas av kommunestyrene. Samarbeidet skal, i likhet med kommunale oppgavefelleskap, reguleres av en samarbeidsavtale som inngås ved opprettelsen av samarbeidet.

Representantskapet er det øverste organet i et interkommunalt politisk råd. Samtlige deltakere skal være representert med minst ett medlem i representantskapet.

Interkommunale selskaper (IKS)

Samarbeid mellom flere kommuner og/eller fylkeskommuner kan organiseres som interkommunalt selskap etter lov om interkommunale selskaper. Et IKS er et eget rettssubjekt og derved skilt fra deltakerkommunene både rettslig og økonomisk. Et IKS kan bare ha kommuner og fylkeskommuner som deltakere.

Deltakerkommunene eller fylkene utøver eierstyring gjennom sine valgte medlemmer i representantskapet. Selve forvaltningen av selskapet ligger imidlertid hos styret og daglig leder.

Med «forvaltningen av selskapet» menes at styret skal lede selskapets virksomhet i vid forstand, herunder at styret har ansvaret for at de verdier deltakerne har lagt i selskapet anvendes i samsvaret med formålet.

Representantskapet som eierorgan utøver kontroll over styret på flere måter:

- bestemmer sammensetningen på styret
- kan instruere styret og omgjøre beslutninger
- kan gjennom selskapsavtalen fastslå at nærmere angitte saker må godkjennes i representantskapet

Et særtrekk ved IKS er at hver kommune har et ubegrenset ansvar for en andel av selskapets samlede forpliktelser, gjerne fordelt etter kommunenes prosentvise eierandeler.

Aksjeselskap (AS)

Et aksjeselskap kan eies av en kommune eller fylkeskommune alene, sammen med andre kommuner og fylkeskommuner eller sammen med private rettssubjekter. I et AS har eierne begrenset økonomisk risiko for selskapets økonomiske forpliktelser. Aksjeselskap reguleres av aksjeloven.

Generalforsamlingen er selskapets øverste eierorgan.

Gjennom generalforsamlingen, utøver eierne den øverste myndigheten i selskapet. Her kan eierne gjennom vedtekter, instruksjoner og andre generalforsamlingsvedtak fastsette rammer og gi nærmere regler for styret og daglig leder. Det er generalforsamlingen som velger styret.

Selskapet ledes av styret og daglig leder. Styret har det overordnede ansvaret for at selskapet drives i samsvar med eiernes formål og innenfor rammen av lovverket. Styret har også en viktig funksjon for å sikre strategisk planlegging for selskapet. Daglig leder skal forholde seg til de pålegg og retningslinjer som styret har gitt.

Stiftelser

Kommuner kan opprette stiftelser. En stiftelse er et selvstendig rettssubjekt. Kommunen kan hverken utøve direkte styring over stiftelsens virksomhet eller gjøre krav på andel i stiftelsens overskudd (ta utbytte).

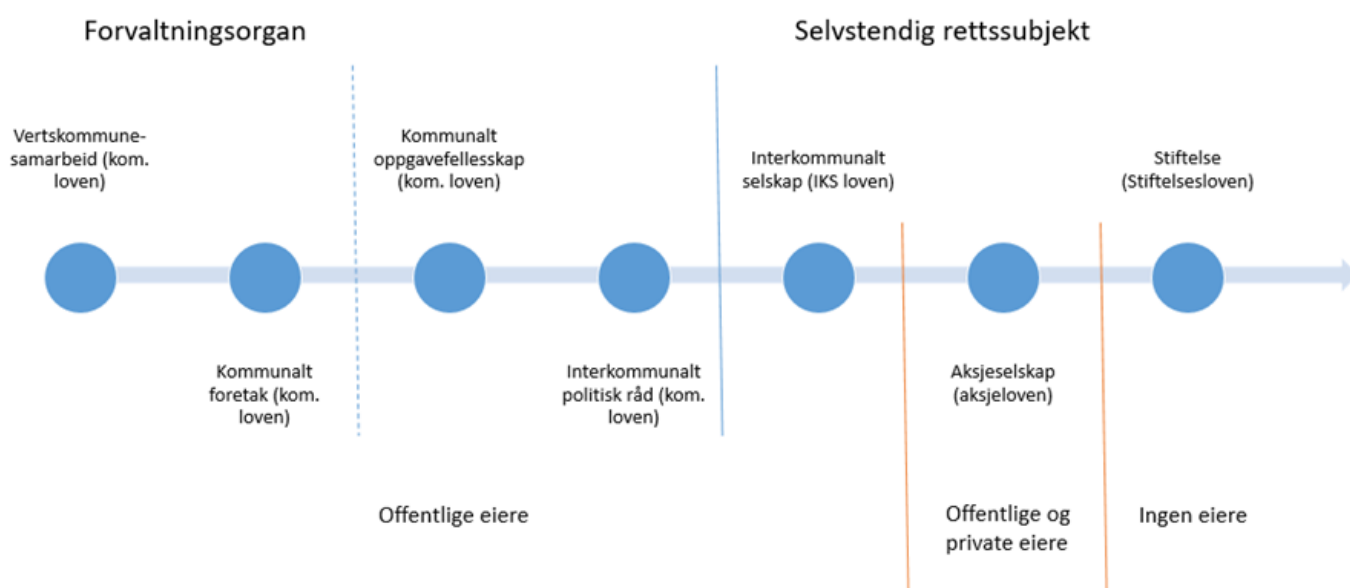
Stiftelse kan være en hensiktsmessig organisasjonsform der det er ønske om å gjøre virksomheten uavhengig av kommunen. Stiftelser er regulert i stiftelsesloven.

Stiftelser er per definisjon selveiende, og kan ikke eierstyres.

Når stiftelsen er opprettet, har oppretteren ikke lenger rådighet over formuesverdien som er overført til stiftelsen.

Modell

Oversikt over selskaps- og samarbeidsformer



Prinsipper for eierstyring

Eierstyringen i Lindesnes kommune skal være i samsvar med følgende prinsipper:

Prinsipp 1 – Eierskapsoversikt

Kommunen skal utarbeides en eierskapsoversikt som angir hvorfor kommunen er eier og hva kommunen vil oppnå med sitt eierskap.

Prinsipp 2 - Aktivt eierskap og politisk forankring

Eierstyringen skal utøves gjennom formelle eierkanaler, og utøvelsen av eierskapet skal være politisk forankret.

Prinsipp 3 - Åpenhet

Kommunen skal for sine eierskap og samarbeid tilstrebe åpenhet, med unntak av saker underlagt taushetsplikt, personalsaker, saker av forretningsmessig karakter og lignende.

Prinsipp 4 - Samfunnsansvar

Kommunen skal fremme samfunnsansvarlig forretningsdrift og bærekraftig samfunnsutvikling. Kommunens egne klima- og miljømål skal være førende.

Prinsipp 5 - Kapitalstruktur

Kommunen skal bidra til at selskapene har en hensiktsmessig kapitalstruktur basert på selskapets formål og situasjon.

Prinsipp 6 – Styresammensetning

Kommunen som eier er ansvarlig for at det oppnevnes et styre som har allsidig og relevant kompetanse ut ifra selskapets egenart og selskapets situasjon.

Prinsipp 7 - Godtgjørelse

Kommunen vil tilstrebe at styrets godtgjørelse står i rimelig forhold til styrets ansvar, kompetanse, tidsbruk og virksomhetens kompleksitet.

Daglig leders lønnsnivå i selskap der kommunen er en betydelig eier skal ligge på et konkurransedyktig nivå, men ikke være lønnsledende.

Formål med eierskap

Etablering eller deltakelse i et selskap skal begrunnes ut fra en eller flere av følgende målsettinger:

Effektivisering av tjenesteproduksjonen

Økt produksjon med samme ressursbruk eller samme produksjon med redusert ressursbruk.

Politisk/regionalpolitisk motivert

Eierskap som er motivert og begrunnet i at det styrker kommunens/regionens muligheter og posisjon regionalt og/eller nasjonalt. Her kan også posisjonering for å utløse statlige midler være en del av begrunnelsen.

Samfunnsøkonomisk motivert

Eierskap som er motivert og begrunnet i at kommunen gjennom selskapet vil oppnå totalt sett mer samfunnsøkonomisk gunstige resultater/gjennomføring av oppgaver.

Samfunnsstrategisk motivert

Eierskap som er motivert og begrunnet i kommunens ønske om å nå samfunnsstrategiske mål, slik som f.eks. utbygging av infrastruktur eller tilrettelegging på andre måter.

Finansielt motivert eierskap

Selskapsdannelser hvor motivet og begrunnelsen for eierskapet er avkastning på innskutt kapital.

Roller og ansvar

En tydelig rolleavklaring mellom de ulike organene, ordfører og rådmann er et sentralt tiltak for å legge til rette for god eierstyring og god internkontroll i kommunens eierutøvelse.

Følgende rolle- og ansvarsdeling er hovedregelen:

Kommunestyrets rolle og ansvar

Kommunestyret styrer i henhold til de rammer som følger av lovgivningen for den selskapsformen som er valgt.

Kommunestyret behandler prinsipielle saker som eierskapsmeldingen og annet som fremgår av lov og føringer.

Kommunestyret oppretter eierutvalget som kan bidra til operativ, helhetlig og forutsigbar folkevalgt eierstyring og eierskapsforvaltning av selskaper/foretak.

Formannskapetets rolle og ansvar

Formannskapet er kommunens eierskapsutvalg. Det betyr at formannskapet så langt det er mulig er det organet som behandler saker som angår kommunens eierskap.

Formannskapet gir føringer og rammer for kommunens eierrepresentasjon på interkommunale eierarenaer og formelle eierorganer.

Ordførerens rolle og ansvar

Ordfører møter som kommunens representant i selskapenes eierorganer (representantskap og generalforsamling), med de føringer kommunestyret og/eller eierskapsutvalget (formannskapet) gir. Varaordfører er varamedlem.

Rådmannens rolle og ansvar

Virksomhet i selskaper utenfor kommunen er ikke underlagt rådmannens kontroll og styring. Rådmannen har en rådgivende rolle overfor kommunestyret, eierutvalg, selskapenes eierorganer, ordfører og andre folkevalgte når det gjelder selskaper.

Rådmannen skal utarbeide beslutningsgrunnlag om eiersaker som skal behandles av folkevalgte organer. For å sikre rådmannen nødvendig informasjon kan rådmannen gis observatørstatus i styrer for selskap.

Sekretariat for eierutvalget

Rådmannens stab fungerer som eiersekretariat og bistår ved forberedelse av saker som skal behandles av kommunens eierutvalg (Formannskapet).

Kontrollutvalgets rolle og ansvar

Kontrollutvalget skal minst én gang i valgperioden, og senest innen utgangen av året etter at kommunestyret er konstituert, utarbeide en plan for hvilke eierskapskontroller som skal gjennomføres. Planen skal baseres på en risiko- og vesentlighetsvurdering av kommunens eierskap. Hensikten med risiko- og

vesentlighetsvurderingen er å finne ut hvor det er størst behov for eierskapskontroll.

Forhold til lovverk

Forvaltningsloven gjelder for all virksomhet som drives innenfor kommunen eller fylkeskommunen som eget rettssubjekt, inkludert kommunale eller fylkeskommunale foretak. Selskaper omfattes som utgangspunkt ikke av forvaltningsloven, men dersom de har så tett tilknytning til forvaltningen at de kan anses å være «organer for stat, kommuner eller fylkeskommuner» vil forvaltningsloven likevel gjelde.

Offentlighetsloven gjelder for kommunalt eller fylkeskommunalt eide selskaper dersom det offentlige har eierandeler som gir rett til mer enn halvparten av stemmene i det øverste organet, eller direkte eller indirekte har rett til å velge mer enn halvparten av medlemmene med stemmerett i det øverste organet. Offentlighetsloven gjelder likevel ikke for offentlig eide selskaper som hovedsakelig driver næringsvirksomhet i direkte konkurranse med og på samme vilkår som private.

Ved vertskommunearbeid følger arkivplikten av vertskommunens ansvar. Ved interkommunalt politisk råd og kommunalt oppgavefelleskap må samarbeidsavtalen avklare om dette er eget rettssubjekt, og ansvaret for samarbeidets arkiver. Dersom disse ikke er egne rettssubjekt, er de underlagt arkivlovens bestemmelser om offentlige arkiv.

Ved de andre formene for interkommunalt samarbeid bør man adressere spørsmål om arkivplikt og arkivansvar i avtalen som regulerer samarbeidet. Uavhengig av organisasjonsform bør kommunen sørge for at oppgaver som utføres for kommunen blir dokumentert for ettertiden.

Konkretisering av eierstyringen

Rolleavklaringer og samspill

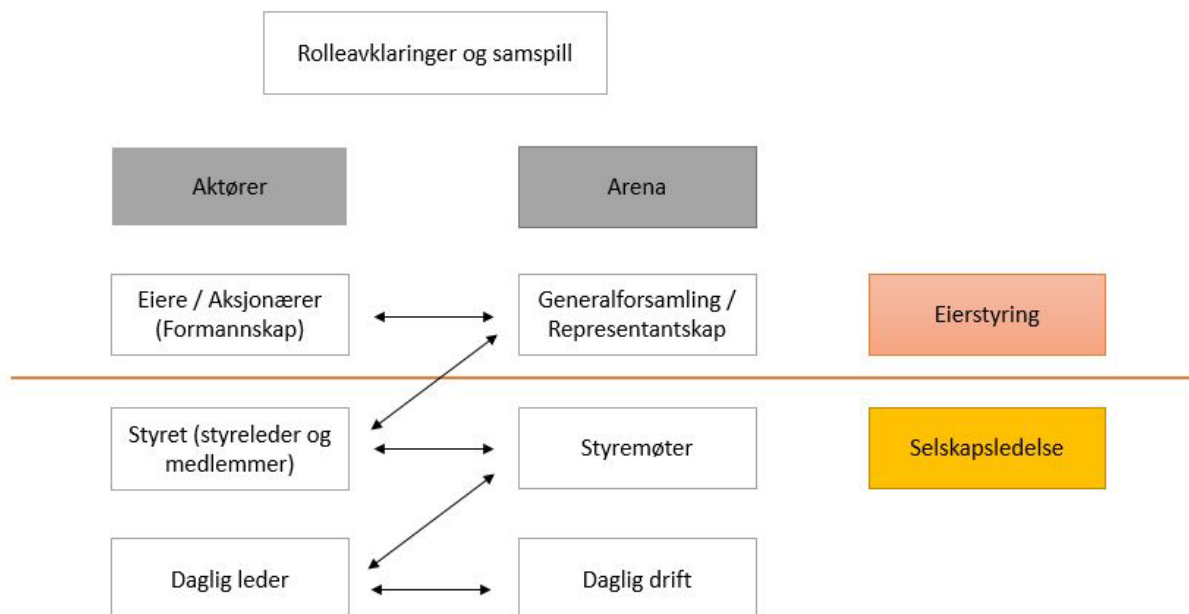
I kommunens eierstyring av selskaper ligger mål, strategi - og resultatstyring samt valg av styremedlemmer og styreleder.

Her ligger det en forventning av at kommunen overlater driften av selskapet til de man har tillit til å drive virksomheten.

I selskapsledelsen ligger forvaltning av selskapet innenfor rammen av selskapets formål, eierstrategi og lovkrav.

Modell

Oversikt over aktører og arenaer i AS og IKS



Gjennomføring av generalforsamlinger og representantskapsmøter

De formelle eiermøtene er generalforsamling (AS) eller representantskap (IKS).

Bestemmelser om innkallingsfrist bør vedtektsfestes i hvert selskap slik at det tas hensyn til kommunens behov for tid til å behandle aktuelle saker.

Gjennom lov om interkommunale selskaper er representantskapet tillagt flere oppgaver enn generalforsamlinger i et aksjeselskap.

Representantskapet skal fastsette budsjett, økonomiplan og regnskap. Vedtak om salg eller pantsetting av fast eiendom, eller andre større investeringer er også tillagt representantskapet. Ordføreren må sørge for hensiktsmessig tilbakemelding til de folkevalgte organene.

Aksjeloven gir generalforsamlingen ansvar for å fastsette godtgjøring til styremedlemmene.

I et IKS er det representantskapet som fastsetter godtgjøringen til styremedlemmene.

Styrets rolle og ansvar

Styret har ansvar for forvaltning og forsvarlig organisering av virksomheten. Styret skal fastsette planer og budsjetter og kan også fastsette retningslinjer for virksomheten. Styret er ansvarlig for å sikre at virksomheten har god internkontroll og hensiktsmessige systemer for risikostyring. Styret ansetter og følger opp daglig leder.

Styret utarbeider og legger fram beslutningsgrunnlag til selskapets eierorgan.

Særlovgivning regulerer juridisk ansvar som følger styrevervet.

Selskapenes styrer

Styrets sammensetning er avgjørende for hvor godt et styre fungerer og utfører sine oppgaver. Å komponere et velfungerende styre krever en grundig prosess; det handler om å sette sammen et styre med riktig erfaring, kunnskap, kapasitet, personlige egenskaper, evne til samhandling og nytenkning.

Kommunen vil anbefale styrene jevnlig å vurdere egen kompetanse ut fra eiernes formål med selskapet samt situasjon selskapet befinner seg i.

Valgkomité og styreutnevnelser

For selskaper som kommunen er eiere i, eller der kommunen direkte skal velge representanter, forberedes personvalgene av kommunens valgkomité.

For å sikre kontinuitet og videreføring av kompetanse, bør ikke hele styret skiftes ut samtidig. Overlappende valgperioder for styremedlemmer kan derfor være hensiktsmessig.

Ved valg av vararepresentanter bør det velges vararepresentanter i rekke, i motsetning til personlige vararepresentanter. Dette vil sikre bedre kontinuitet i styrets arbeid.

Særlovgivningens bestemmelser om kjønnsmessig balanse i styrene følges.

Eier står fritt til å endre styrets sammensetningen uavhengig av valgperiode.

Eiermøter

Formannskap og administrasjon gjennomfører uformelle eiermøter med representanter for selskapene.

Habilitetsvurderinger

Eier bør gjennom selskapets eierorgan ikke bare sørge for at styrets kompetanse samlet sett er tilpasset det enkelte selskapets formål, virksomhet og situasjon. Spørsmål om habilitet skal samtidig vurderes i valg av styremedlemmer.

Ingen kommunalt ansatte eller folkevalgte skal håndtere saker i kommunen eller fylkeskommunen som gjelder et selskap der de selv er styremedlem.

Kommunen bør av disse grunnene unngå å velge personer til styrer eller bedriftsforsamlinger som med stor sannsynlighet vil bli erklært inhabile i kommunale behandlinger.

Styremedlem i konkurrerende selskap

Et spørsmål om inhabilitet kan oppstå dersom et styremedlem deltar i flere selskapers behandling av samme sak. Styremedlemmet skal således ivareta de respektive selskaperes interesser. Situasjonen kan lede til at styremedlemmet må tilsidesette selskapsinteressen i et av selskapene.

Inhabilitetsregelen blir da sett i sammenheng med kravet til styremedlemmers uavhengighet.

Spørsmålet om styremedlemmers uavhengighet er da et spørsmål om styremedlemmer i det hele bør velges som styremedlemmer som følge av deres rolle eller forhold til selskapet.

Registrering av styreverv

Åpenhet rundt hvilke andre roller lokalpolitikere har i samfunnslivet er viktig for å unngå mistanke om rolleblending.

Styremedlemmer er ansvarlige for å registrere sine verv i KS sitt styrevervregister.

Arbeidsgivertilhørighet i selvstendige rettssubjekter

Det anbefales at selskapene har medlemskap i en arbeidsgiverorganisasjon.

Etiske retningslinjer

Kommunens selskaper bør ha en aktiv og bevisst holdning til etiske spørsmål, gjerne fastlagt i egne etiske retningslinjer.

Informasjon

Kommunen vil praktisere åpenhet ved at allmennheten får tilgang til informasjon innenfor de rammer som gis i selskapslover, offentlighetslov og forvaltningslov. Høy grad av åpenhet bidrar til demokratisk innsyn knyttet til kommunens eierskapsutøvelse.

På nettsidene til Lindenes kommune vises både kommunens eierskapspolitikk og eierposisjoner. Kommunens nettside gjør kommunens eierpolitikk digitalt tilgjengelig og gir lett tilgang til kunnskap om kommunens viktigste eierposisjoner og samarbeid.

Klimabudsjett / Klimaregnskap

Vi forventer at kommunens klimabudsjett vil bli et verktøy i arbeid med å redusere utslipp av klimagasser. Kommunen kan gjennom sin rolle som eier bidra til ytterligere reduksjoner.

Selskaper og foretak der Lindenes kommune har en eierandel utfordres til å utarbeide klimabudsjett / -regnskap.

Omfang av eierskapet i Lindesnes kommune

KF

Navn:	Formål:	Eierandel:
Lindesnes Havn KF	Samfunnsstrategisk	100 %

IKS

Navn:	Formål:	Eierandel:
Kristiansand havn IKS	Effektivisering / Samfunnsstrategisk	20 %
Brannvesenet Sør IKS	Effektivisering	41,85 %
Arkivsenter Sør IKS	Effektivisering	12,7 %
Komrev Sør IKS	Effektivisering	30,8 %
Vest-Agder-museet IKS	Samfunnsstrategisk	7 %
Risøbank IKS	Samfunnsstrategisk	50 %
Konsesjonskraft IKS	Effektivisering	1,96 %
110 Agder IKS (opprettet i 2022)	Samfunnsstrategisk	16,84 %*

* (Brannvesenet Sør IKS sin eierandel i selskapet)

Aksjeselskap

Navn:	Formål:	Eierandel:
Agder Energi AS	Samfunnsstrategisk / Samfunnsøkonomisk	5,587 %
Maren AS	Samfunnsstrategisk / Effektivisering	100 %
Specto AS	Samfunnsstrategisk / Samfunnsøkonomisk	100 %
Ime Verksted AS	Samfunnsstrategisk / Samfunnsøkonomisk	100 %
Mandal Parkering AS	Samfunnsstrategisk	100 %
Halse Eiendom AS	Samfunnsstrategisk	100 %
Malmø Hotell AS	Samfunnsstrategisk	100 %
Mandal Havn Strømsvika Holding AS	Samfunnsstrategisk	87,5 %
Lindesnesregionen Næringshage AS	Samfunnsstrategisk	26,9 %
Vigeland Hus AS	Samfunnsstrategisk	22 %
SKAP Kreative Folkehøyskole AS	Samfunnsstrategisk	6,45 %
Bjelland Næringsutvikling AS	Samfunnsstrategisk	5 %
Varodd AS	Samfunnsstrategisk / Samfunnsøkonomisk	1,9 %
Visit Sørlandet AS (USUS AS)	Samfunnsstrategisk	0,85 %
Kommunekraft AS	Effektivisering / Samfunnsøkonomisk	0,3 %
Filmparken AS	Samfunnsstrategisk	0,037 %

Stiftelser


Navn:	Formål:	Eierandel:
Stiftelsen Visit Lindesnes	Samfunnsstrategisk / Samfunnsøkonomisk	-
Stiftelsen Sørlandets Kompetansecfond	Samfunnsstrategisk	-
Stiftelsen Sjølingstad Uldvarefabrikk	Samfunnsstrategisk	-
Stiftelsen Lindesnes Fyrmuseum	Samfunnsstrategisk	-
Stiftelsen Mandals Sjømannshjem	Samfunnsstrategisk	-

Interkommunale politiske råd

Navn:	Formål:	Eierandel:
Region Kristiansand IPR	Politisk- Regionalpolitisk	-

Samarbeid

Navn:	Formål:	Eierandel:
Det Digitale Vestre Agder (§27)	Effektivisering	-
Agder Sekretariat	Effektivisering	-
Offentlig Fellesinnkjøp på Agder (§27)	Effektivisering	-
Kommunal Landspensjonskasse	Effektivisering	-
Lindesnes frivilligsentral	Samfunnsstrategisk	-
Marnardal frivilligsentral	Samfunnsstrategisk	-
Mandal frivilligsentral	Samfunnsstrategisk	-
Sørlandet Krisesenter	Effektivisering	-
Midt-Agder Friluftsråd	Samfunnsstrategisk	-
Nordsjøvegen	Samfunnsstrategisk	-
Vannassistenten Vest-Agder	Effektivisering	-
Landssammenslutninga av Vasskraftkommunar	Effektivisering / Politisk- Regionalpolitisk	-



Post: Nordre Heddeland 26, 4534 Marnardal
E-post: post@lindesnes.kommune.no
Telefon: 38 25 70 00