

FUNN AV SKJEGGKRE VED HATTFJELLDAL OPPVEKSTSENTER

Det har blitt oppdaget skjeggkre ved Hattfjelldal oppvekstsenter, og som en følge av dette har det blitt igangsatt kartlegging for å finne ut av omfang og spredning – slik at behandling kan iverksettes.

Ufarlige insekter

Folkehelseinstituttet fastslår i en nylig utgitt rapport at skjeggkre ikke utgjør noen fysisk eller helsemessig trussel for hverken, mennesker, dyr eller bygninger. Det er først og fremst det psykiske ubehaget koblet til forekomsten av skjeggkre som er vanskelig å håndtere. Mange har i praksis nulltoleranse overfor insekter innendørs, og spesielt i store mengder.

Behandling

Behandlingen vil bestå av ulike tiltak:

- 1) Nedvasking og støvsuging
- 2) Tetting av sprekker og lister
- 3) Fjerning av fukt
- 4) Limfeller
- 5) Lokkemiddel
- 6) Feller
- 7) Spray

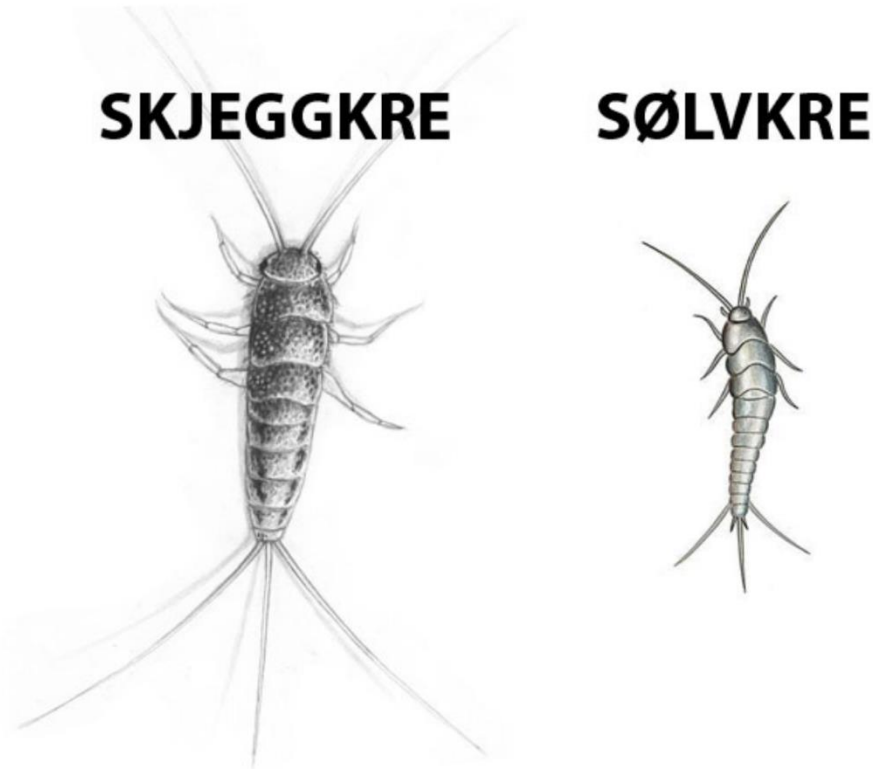
Behandlingen vil følges opp med kontroller for å kunne fastslå hvor effektiv behandlingen har vært.

Skjeggkre – slik ser de ut:



Identifisering av skjeggkre

Det er ganske klare forskjeller på fullvoksne sølvkre og skjeggkre. Problemet kan være å se forskjell skjeggkre i nymfestadier opp mot sølvkre. Adferd og hvor de opptrer i bygningen kan også hjelpe deg til å se forskjell.



Sjekkpunkter for identifisering av skjeggkre:

15-19 mm

Tynn og lys i fargen i senere stadie med mørke flekker

Tynn og lys (ikke utviklet skjell som gir fargeflekker)

Tynn og lys med noe noen sporadiske mørke flekker

Mer utviklet, mer mørke flekker og fremtredende hår

Like lang eller lengre enn kroppslengden

Grå med mørkere spraglette flekker

Fremtredende behåring, spesielt på fremre del

Kan klatre på loddrette flater

Ikke avhengig av fukt, nymfer noe mer avhegig (55-82% RH)

Trolig rundt 20-24 °C

Hvor finnes skjeggkre:

- Trives i mørke rom
- Trives i fuktig klima
- Trives i temperaturer fra 17 til 26 grader
- Ankommer ofte bygninger i papp
- Livnærer seg på organiske stoffer
- Kan bli opptil 7 år gamle

Gode råd

Et godt råd for de foreldrene som får elever hjem med skjeggkre, er å riste klær utendørs, og henge klær til lufting ute i kulden – eventuelt fryse klær, bøker etc.

Se også rapporten fra Folkehelseinstituttet om gode råd:

Les mer: <https://www.fhi.no/globalassets/bilder/rapporter-og-trykksaker/2019/skjeggkre---biologi-og-rad-om-bekjemping-2019.pdf>

Hattfjelldal 27.03.2019

Fred R. Johansen
Kommunalsjef