

Arbeidsgivere og andre opplysningspliktige skal rapportere inntekts- og arbeidsforhold gjennom a-ordningen.

A-ordningen er et samarbeid mellom NAV, Statistisk sentralbyrå og Skatteetaten.

[Altinn.no/a-ordningen](http://Altinn.no/a-ordningen) er hovedkanal for informasjon om a-ordningen.

# A-ordningen

NYHETSBREV

29. SEPTEMBER 2016

## - Viktigere enn noen gang å opparbeide gode rutiner og overholde innleveringsfristen

**Rundt 1000 opplysningspliktige leverer ikke a-melding som forventet hver måned og blir nå ilagt tvangsmulkt.**

Etatenes fellesforvaltning (EFF) kan ilegge tvangsmulkt når opplysningspliktige ikke oppfyller opplysningsplikten.

Vedtak om tvangsmulkt for manglende levering av a-melding for februar, mars og april er allerede sendt ut. Utover høsten vil vi fortløpende sende ut vedtak for resten av 2016. Målet er å være à jour så snart som mulig slik at sanksjoneringen gjennomføres tettere opp mot frist.

- De som ikke leverer a-melding får tvangsmulkt. A-melding må leveres hver måned dersom du har åpne arbeidsforhold eller har utbetalt lønn eller ytelser. Det er derfor viktig å opparbeide gode rutiner og overholde fristen, sier leder for Etatenes fellesforvaltning, Torstein Hoem.

- Resultatet så langt viser at over halvparten av de som får vedtak leverer manglende opplysninger. Vi ser også at de leverer for flere måneder enn den de har fått vedtak for, sier Hoem.

Hensikten med tvangsmulkten er å få inn de manglende opplysningene og gi økt etterlevelse. Opplysningene er viktig for oppgaveløsningen i NAV, Skatteetaten og SSB.

Alle som ikke har levert a-melding for mai og utover har fortsatt mulighet til å sende inn a-melding og unngå tvangsmulkt.

# Ny kontroll på bruk av arbeidsforholdstype

## For å kontrollere om et arbeidsforhold er gyldig, har vi innført en ny forretningsregel, **MAGNET\_EDAG-266 (F266)**.

Kontrollen gjelder for a-meldinger med kalendermåned fra og med september 2016.

Hvis en inntektsmottaker endrer arbeidsforholdstype, må du oppgi sluttdato på den gamle arbeidsforholdstypen. Samtidig må du opprette en ny arbeidsforholdstype med ny arbeidsforholdsID på det nye arbeidsforholdet.

Den nye forretningsregelen kontrollerer at du ikke bytter arbeidsforholdstype fra en måned til den neste, uten at du har satt sluttdato for det opprinnelige arbeidsforholdet.

Kontrollen er innført for å hindre at inntektsmottaker blir feilaktig registrert med doble arbeidsforhold i Aa-registeret.

Et bytte av arbeidsforholdstype uten at arbeidsforholdet avsluttes (med sluttdato), fører til at det opprinnelige arbeidsforholdet blir stående åpent og aktivt i Aa-registeret. Samtidig risikerer du at det opprettes et nytt arbeidsforhold på samme inntektsmottaker på den nye arbeidsforholdstypen.



## Hva er **MAGNET\_EDAG-266**?

Feilen indikerer at et arbeidsforhold rapportert med arbeidsforholdstype X i måned 1, ikke er bekreftet i måned 2 med samme arbeidsforholdstype.

Feilen er alvorlig og er av typen øyeblikkelig som skal rettes innen fristen for innlevering.

### NB!

På grunn av en feil i løsningen, **kan du se bort fra** utslag på **MAGNET\_EDAG-266** på innsendte meldinger *før* 23.08.2016 og på meldinger for kalendermåned *før* 2016-09.

## Snart kommer en forbedret utgave av avstemmingsrapporten **A07**

Den nye avstemmingsrapporten vil gjøre det lettere for deg å holde oversikt over hva du har rapportert per inntektsmottaker.

Vi tar sikte på å lansere den nye tjenesten før jul, og du vil da få mer informasjon om hvordan du kan bruke den.

# Gi oss riktig informasjon om arbeidstidsordning

## Statistisk sentralbyrå bruker informasjon om arbeidstidsordning for å få oversikt over skift og turnus i ulike næringer og sektorer.

Det er derfor viktig at du fyller ut feltet arbeidstidsordning for alle fast- og timelønnte som er i et ordinært eller maritimt arbeidsforhold. For akkord/provisjon eller akkordlønnte rapporteres informasjonen hvis den er tilgjengelig.

Informasjonen i feltet arbeidstidsordning må samsvare med opplysningene du gir om antall timer per uke som en full stilling tilsvarer.

### Skift og turnus

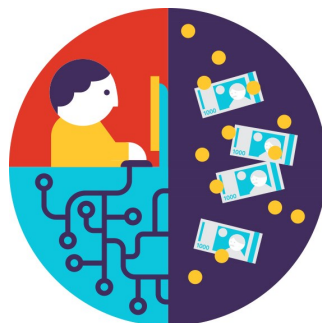
Arbeidstidsordningene er knyttet opp mot de mest brukte skift- og turnusordningene som brukes i arbeidslivet, men ikke alle. Derfor er det viktig at alle som har en annen skift-/turnusordning enn det som er oppgitt i listen, rapporterer «Ikke skift».

### Følgende arbeidstidsordninger skal benyttes:

- Arbeid offshore -33,6 t/u
- Døgnskiftarbeid og turnusarbeid - 35,5 t/u
- Helkontinuerlig skiftarbeid og andre ordninger - 33,6 t/u
- Skiftarbeid - 36,5 t/u
- Ikke skift (brukes for andre skiftordninger og "Ikke skift")

### Eksempel på bruk av "Døgnskiftarbeid og turnusarbeid":

Bruker du denne arbeidstidsordningen, skal antall timer per uke som en full stilling tilsvarer rapporteres med 35,5 timer.



### Eksempler på bruk av "Ikke skift":

Eksempel 1:

Det finnes ordninger for offshoreansatte med annen gjennomsnittlig ukentlig arbeidstid enn 33,6 timer. Eksempelvis arbeidsplaner/ordninger som tilsvarer ukentlig arbeidstid på 31 timer per uke (2-4 arbeidsplan). Disse skal ha koden «Ikke skift», samtidig som antall timer per uke som en full s tilling tilsvarer rapporteres med 31 timer.

Et annet eksempel er arbeidsplaner som tilsvarer ukentlig arbeidstid på 28 timer per uke.

Eksempel 2:

Skift- eller turnusordninger (også i offentlig sektor) med ukentlig arbeidstid over 37,5 timer per uke skal på samme måte ha kode «Ikke skift», samtidig som antall timer per uke som en full stilling tilsvarer rapporteres med den arbeidstiden som gjelder for denne ordningen.

# Feil oppgitt start- eller sluttdato får konsekvenser for den ansatte

## Rapporterer du ulogisk start- og sluttdato, kan ikke dataene benyttes av NAV og SSB.

Er sluttdatoen satt før startdatoen, gir ikke dataene mening for oss.

Hvis du får utslag på forretningsregel MAGNET\_EDAG-128 (F128) har du oppgitt ulogisk start- eller sluttdato.

## Hva skjer når du rapporterer feil?

Arbeidsforholdet kommer ikke inn i Aa-registeret og dataene kan ikke benyttes av NAV ved behandling av

stønadsaker. Feil informasjon vil kunne påvirke saksbehandlingen i andre offentlige etater som benytter dataene fra Aa-registeret.

SSB kan heller ikke benytte dataene om arbeidsforholdet i statistikkproduksjon.

For den ansatte kan feilrapporteringen være svært uheldig. For eksempel kan det gi forsinkelser i utbetalinger fra NAV eller feil i behandlingen av stønadsaker. Den ansatte kan også oppleve å få for mye eller for lite utbetalt fra NAV.

**Sørg for at du umiddelbart retter utslag på MAGNET\_EDAG-128 (feil oppgitt start- eller sluttdato)**



## Tips til arbeidsgiver:

- Les tilbakemeldingen hver gang du rapporterer inn opplysninger
- Rett feilene innen frist
- Sjekk ny tilbakemelding

# Husk:

## Du må levere a-melding *hver måned* inntil arbeidsforholdet opphører



**Selv om du ikke betaler ut lønn, må du hver måned, inntil arbeidsforholdet opphører, levere a-melding.**

A-melding skal sendes for den måneden opplysningsplikten inntreffer. Det betyr at arbeidsforhold skal

rapporteres fra de starter og alle måneder inntil de opphører, mens lønn og andre ytelser rapporteres for alle måneder de utbetales/ytes.

Fristen for å levere a-melding er den femte i hver påfølgende måned.