



SOGN OG FJORDANE  
FYLKESKOMMUNE

# Fylkesprognose Sogn og Fjordane 2014



## Samandrag

Fylkeskommunen har utarbeidd ein prognose over folketal og bustadbehov i Sogn og Fjordane fram til 2030. Prognosen viser at det i 2030 vil vera 117 400 innbyggjarar i Sogn og Fjordane, 8400 fleire enn i 2013. Dersom prognosen slår til, blir vi 110 000 i løpet av 2015 og i 2024 vil vi passere 115 000 innbyggjarar. Heile folketalsveksten fram mot 2030 vil koma blant personar over 60 år. Talet på innbyggjarar som er 75 år eller eldre aukar med 5200, medan det blir 4250 fleire i aldersgruppa 60 – 74 år.

Vi legg til grunn at det blir ei årleg, nettoflytting til fylket på mellom 200 og 300 personar dei komande ti åra, og deretter ein nedgang til vel 150 i 2030. I perioden 2009 – 2012 var den årlege nettoinnflyttinga på vel 350 personar, eit historisk høgt nivå.

I 2030 vil det vera trong for 5500 fleire bustadeiningar i fylket enn i dag og av dette vil om lag 4200 vera nye einebustader. Større etterspurnad etter einebustader skuldast stor folketalsvekst blant personar over 60 år og i denne gruppa bur mange i einebustader. Den auka levealderen gjer at fleire bur lenger i bustadene sine og behovet for nye einebustader i yngre aldersgrupper vil difor bli større.

Ved utgangen av 2013 var om lag 57 000 av innbyggjarane i Sogn og Fjordane i arbeid, medan 52 000 var utanfor arbeidsmarknaden (skuleelevar, studentar, uførepensjonistar, alderspensionistar).

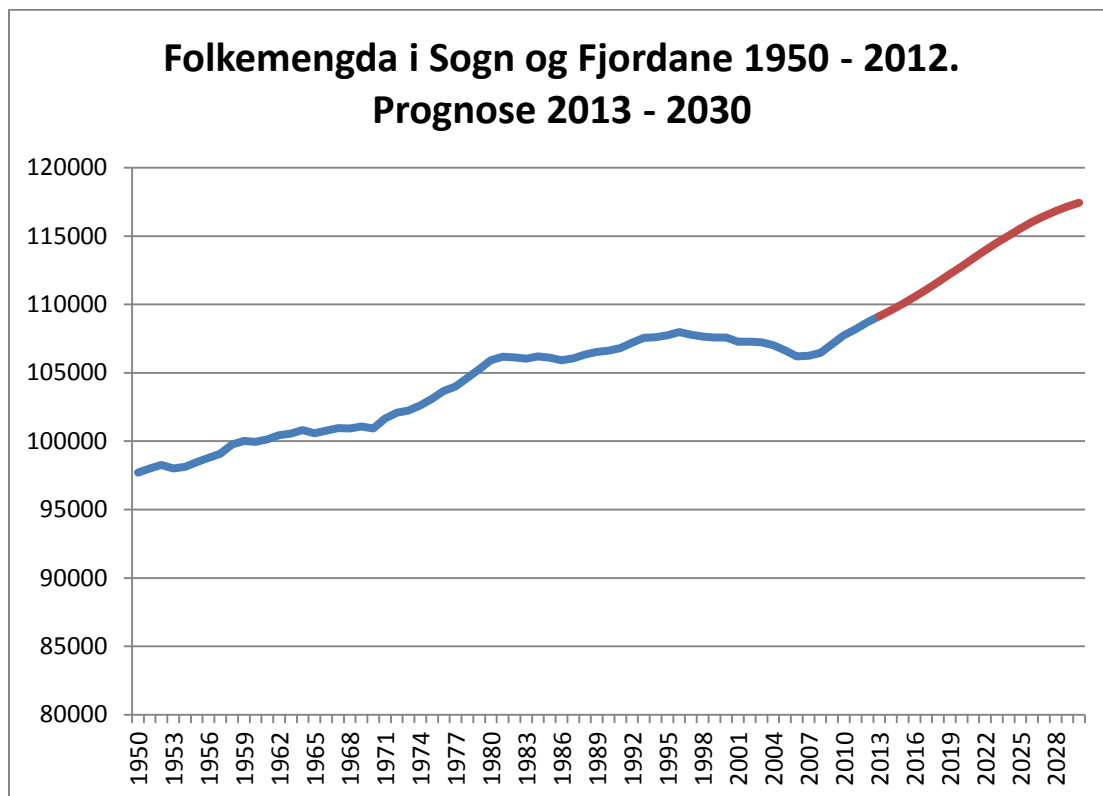
Nesten heile befolkningsveksten fram mot 2030 kjem blant dei ikkje-yrkesaktive og frå 2025 blir det i Sogn og Fjordane færre som arbeidar enn som ikkje arbeidar.

## 117 400 innbyggjarar i Sogn og Fjordane i 2030

Fylkeskommunen ventar at det i 2030 vil vera 117 400 innbyggjarar i Sogn og Fjordane. Dette vil vera 8400 fleire enn ved utgangen av 2013. Den årlege folketalsveksten vil vera noko mindre enn i perioden 2008 – 2013, men vil likevel vera stor i eit historisk perspektiv.

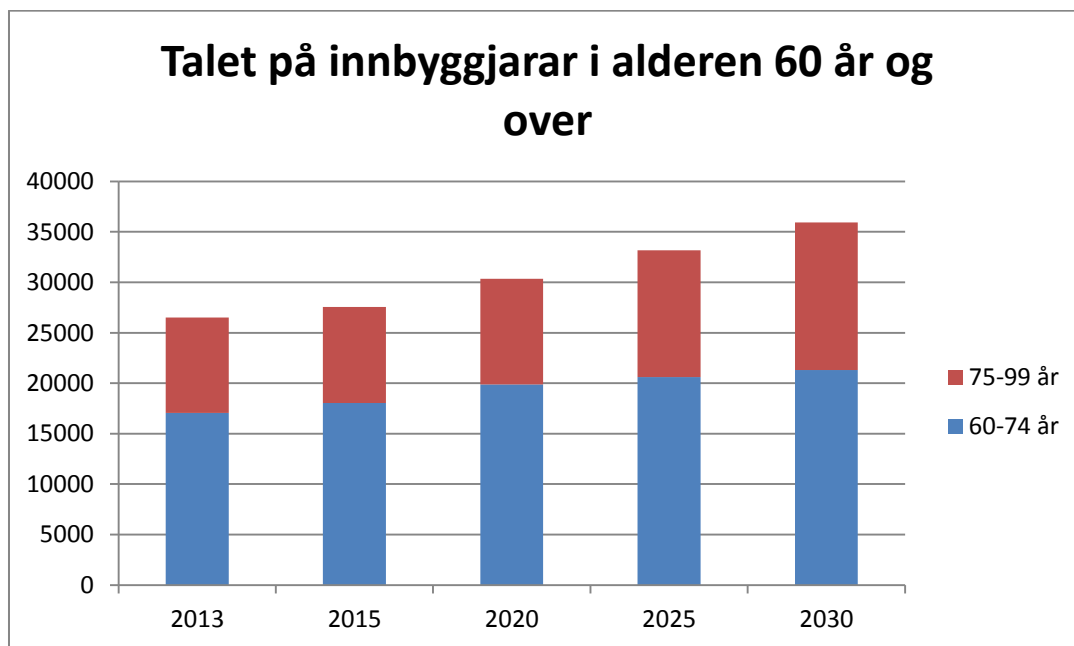
Fylket passerte 100 000 innbyggjarar i 1961 og i 1979 hadde folketalet auka til over 105 000. Deretter følgde ein lang stagnasjonsperiode fram til 2008, då folketalsveksten skaut fart. Dei 5 siste åra har innbyggjartalet auka med om lag 550 personer i året, og ved siste årsskiftet budde det rundt 109 000 innbyggjarar i fylket.

Dersom prognosen slår til, vil vi bli 110 000 i løpet av 2015 og i 2024 vil vi passere 115 000 innbyggjarar.



## 5200 fleire over 75 år i 2030

I 2030 vil det vera 14 600 innbyggjarar over 75 år i Sogn og Fjordane. Dette er 5200 fleire enn i 2013. Også i aldersgruppa 60 – 74 år vil det vera ein kraftig vekst, frå 17 100 i 2013 til 21 350 i 2030. Heile folketalsveksten i fylket fram mot 2030 kjem dermed i aldersgruppene over 60 år. Desse aldersgruppene høyrer til dei store fødselskulla frå dei fyrste ti-åra etter 2. verdskrig.



## 250 fleire fødte enn døde i Sogn og Fjordane

Folketalsveksten kjem frå to kjelder; fødselsoverskotet (fødde – døde) og nettoflyttinga<sup>1</sup>.

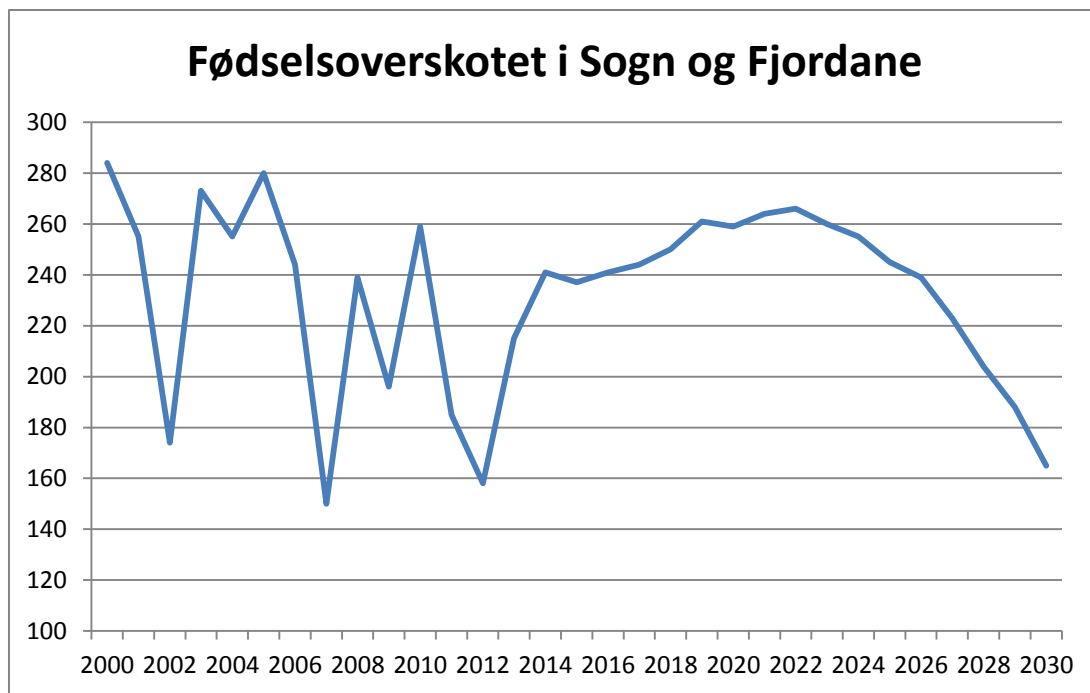
I perioden 2000 – 2013 var det årleg om lag 225 fleire fødsjar enn dødsfall i Sogn og Fjordane, men det var store variasjonar frå eitt år til eit anna. Vi ventar at dette fødselsoverskotet vil auke til om lag 250 i perioden 2014 – 2025 for deretter å gå ned til om lag 165 i 2030.

Vi forventar både at talet på fødsjar per kvinne og talet på kvinner i fødedyktig alder vil halda seg på dagens nivå i prognoseperioden. Dette vil resultera i om lag 1250 fødsjar årleg.

Talet på døde i prognoseperioden vil bli påverka av folkemengda i dei ulike aldersgruppene og dei tilhøyrande dødsratane<sup>2</sup>. I følgje prognosane vil folketalet auka i aldersgruppene over 60 år, noko som dreg i retning av fleire døde. På den andre sida, er det i prognosane lagt til grunn ein nedgang i dødsratane i alle aldersgrupper. Dei to faktorane vil til saman føra til at det årlege talet på døde held seg uendra på om lag 1000 personar fram mot 2022. I åra etterpå vil folketalesveksten i dei eldste aldersgruppene føra til ein gradvis auke i talet på døde.

<sup>1</sup> Nettoflytting er talet på innvandrarar og innflyttarar frå andre fylke minus talet på utvandrarar og utflyttarar til andre fylke.

<sup>2</sup> Prosentdelen i ei bestemt aldersgruppe som dør i løpet av eit år.

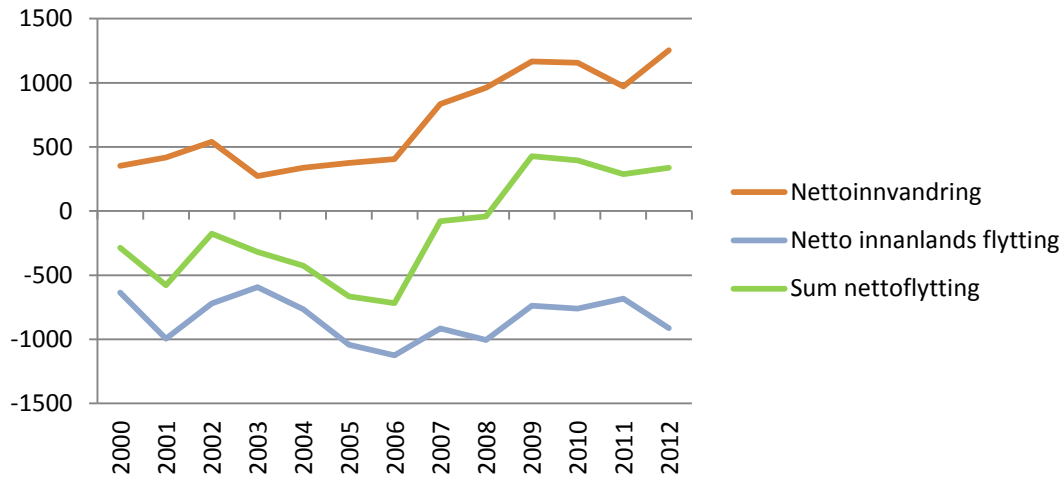


### Stor innvandring gjev nettoinnflytting til fylket

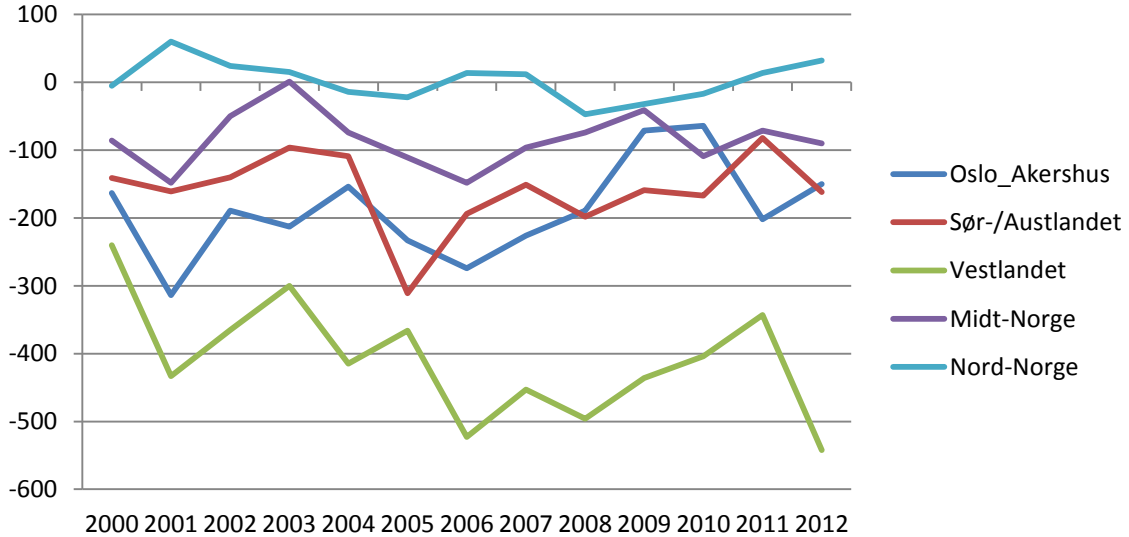
I 2012 var det 338 fleire som flytta inn til enn ut frå Sogn og Fjordane. Dette flytteoverskotet (nettoflyttinga) bestod av ei netto innvandring på 1253 personar og eit innanlands flytteunderskot på 915 personar.

Fram til 2008 var det færre som flytta inn til enn ut av Sogn og Fjordane. Frå og med 2009 har fylket hatt ein positiv, årleg nettoinnflytting på om lag 350 personar. Dette skuldast hovudsakleg auka innvandring, då nettoinnvandringa til fylket var vel tre gonger høgare i 2012 enn i 2006. Fleire arbeidsinnvandrarar frå EU-land forklarar det meste av veksten i innvandringa, men det har og vore ein moderat auke i talet på innbyggjarar med flyktningbakgrunn i Sogn og Fjordane dei siste 3 åra.

## Netto innanlands flytting og nettoinnvandring til Sogn og Fjordane



## Nettoflytting mellom Sogn og Fjordane og dei ulike regionane i Norge



I 2012 har Sogn og Fjordane ein negativ flyttebalanse mot alle regionane, bortsett frå Nord-Norge. Størst «lekkasje» er det mot resten av Vestlandet, men det er og vesentleg fleire frå Sogn og Fjordane som flyttar til Austlandet enn det er som kjem den andre vegen. Netto innanlands flytting har endra seg lite dei siste 10 – 12 åra, men sidan 2006 har det likevel vore ein moderat nedgang i utflyttinga til Austlandet.

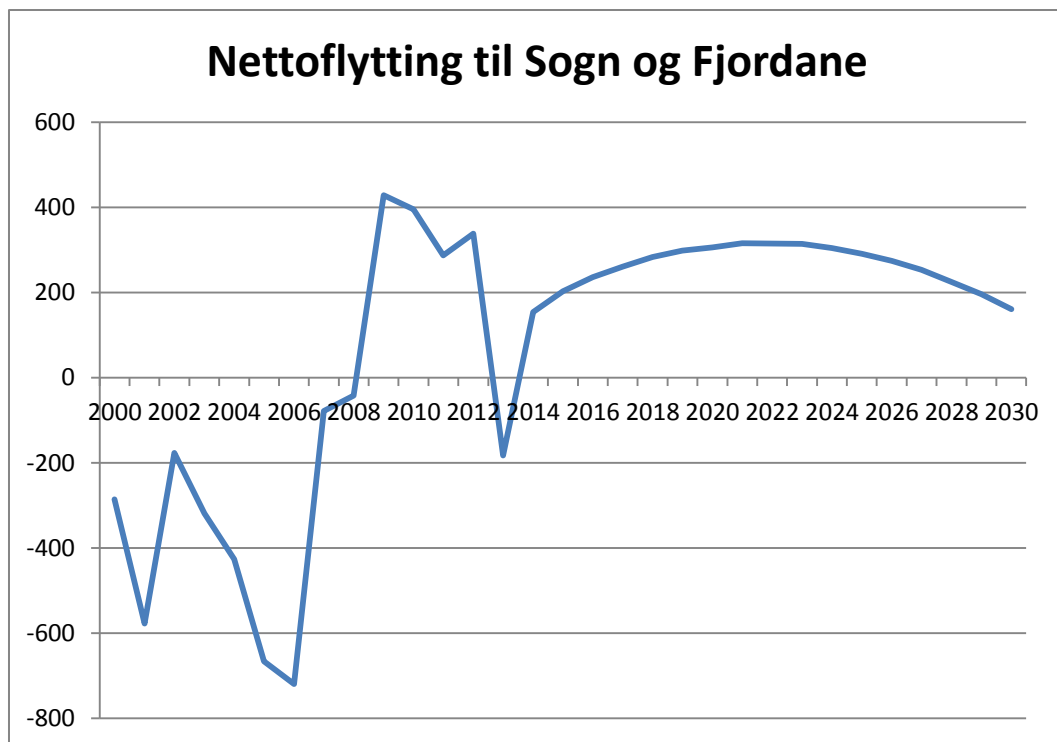
Vi legg til grunn at det blir ei årleg nettoflytting til fylket på mellom 200 og 300 personar fram mot 2022, og deretter ein nedgang til vel 150 i 2030. I perioden 2009 – 2012 var den årlege nettoinnflyttinga på vel 350 personar, eit historisk høgt nivå, og det er grunn til å venta noko lågare nettoflytting til fylket i åra framover.

Utvidinga av EU, den økonomiske krisa i Europa og den store etterspurnaden etter arbeidskraft i Norge har gitt ein svært stor arbeidsinnvandring til landet og til Sogn og Fjordane dei siste åra. Etter kvart som konjunkturane på kontinentet blir betre, vil færre søke arbeid i Norge. Dette vil truleg redusere talet på arbeidsinnvandrarar til Sogn og Fjordane.

Etter ein periode med sterk vekst i talet på arbeidsinnvandrarar er det grunn til å venta auka utvandring, fordi nokre av dei flyttar til byane eller returnerer til heimlandet. Ei slik utvikling vil redusera nettoinnvandringa, og dermed nettoflyttinga, til Sogn og Fjordane.

Det har vore ein reduksjon i innvandringa og ein auke i utvandringa frå fylket i dei 3 fyrste kvartala av 2013 samanlikna med tilsvarande periode i 2012. Dersom denne utviklinga heldt fram også i 4.kvartal, vil samla innflytting bli omtrent lik samla utflytting i 2013. Dette *kan* vera byrjinga på ein periode med redusert nettoinnvandring.

Nedgangen i nettoinnvandringa kan bli noko motverka av redusert nettoutflytting til andre fylke. Statistisk sentralbyrå (SSB) forventar høgare arbeidsløyse i Norge fram mot 2016, noko som vil redusere utflyttinga frå Sogn og Fjordane til resten av landet. Dette vil forsterke utviklinga dei siste åra, der innanlandsk utflytting frå fylket har auka mindre enn den innanlandske tilflyttinga.

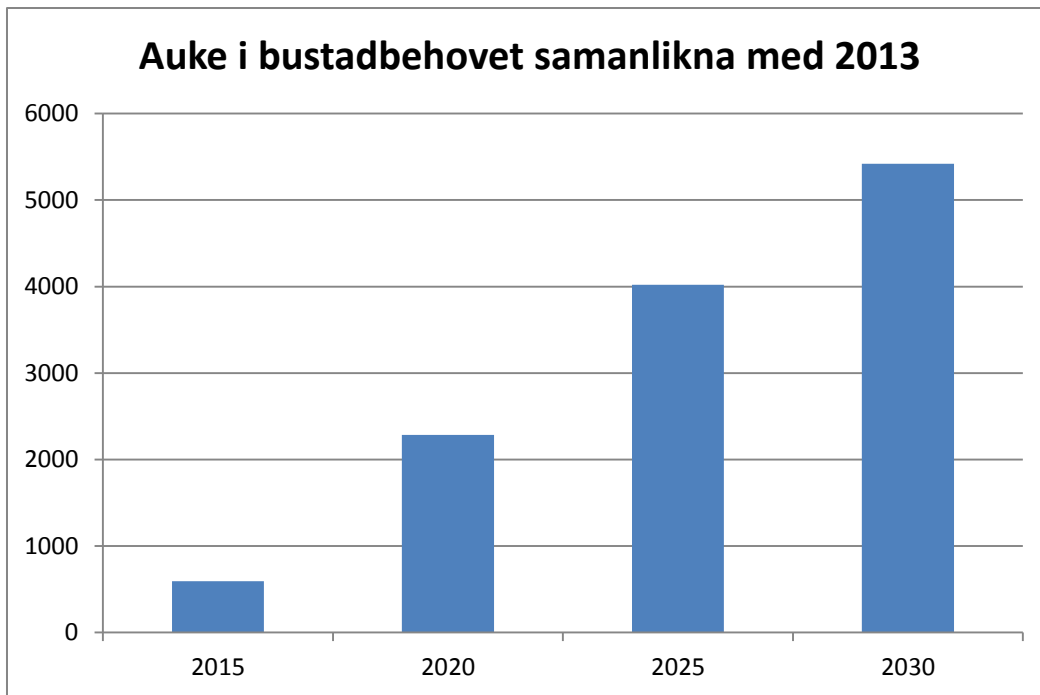


### Behov for 5500 fleire bustader i 2030

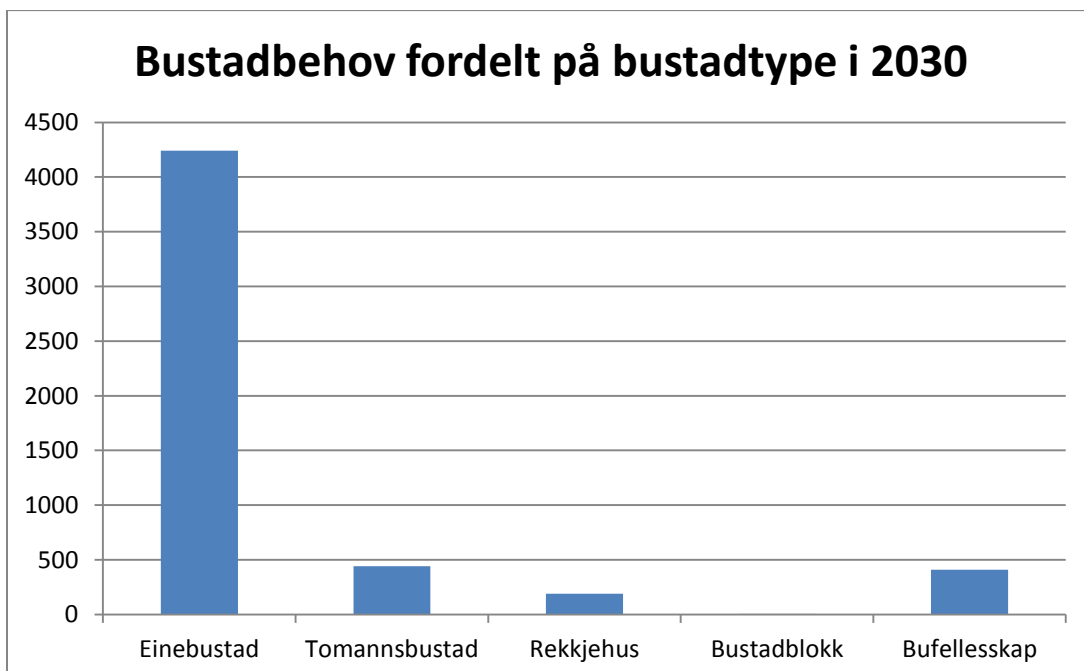
I 2030 vil det vera trong for 5500 fleire bustadeiningar i fylket enn i dag og av dette vil om lag 4200 vera nye einebustader. Dette skuldast stor folketalsvekst blant personar over 60 år og dei fleste av desse bur i einebustader. Den auka levealderen gjer at fleire bur lenger i bustadene sine og dermed vil behovet for nye einebustader i yngre aldersgrupper bli større.

Framskrivningane viser og ein vekst i behovet for tomannsbustader og bufellesskap på om lag 400 einingar kvar.





I desse prognosane er det lagt til grunn at etterspurnaden etter bustader på dei ulike aldersstega har same fordeling på bustadtype i prognoseperioden som i 2012. Denne føresetnaden om konstante bustadpreferansar inneber at dersom fleire over 60 år i framtida etterspør husvære og bufellesskap framføre einebustader vil ikkje dette bli reflektert i prognosen.



## Like mange sysselsatte i 2030 som i 2013

I 2013 var om lag 57 000 av innbyggjarane i arbeid, medan om lag 52 000 hadde ein annan hovudaktivitet (t.d. utdanning, alderspensjon, uførepensjon). I følgje prognosen vår vil det berre bli om lag 500 fleire i arbeid i 2030, medan veksten blant dei som ikkje er sysselsatte vil vera på 8000 personar. Nesten heile folketalsveksten kjem blant dei ikkje-yrkesaktive, noko som heng saman med den store auken i talet på innbyggjarar som er 60 eller eldre. I denne aldersgruppa er det mange som ikkje er yrkesaktive.

I 2013 var det altså om lag 5000 fleire yrkesaktive enn ikkje-yrkesaktive. Denne skilnaden vil minka utover i prognoseperioden og 2025 vil vera fyrste året då det er færre som jobbar enn som ikkje jobbar blant innbyggjarane i Sogn og Fjordane.

### Folketal og sysselsatte i perioden 2003 - 2030

