

2012

## Kulturminneregistrering på Ringvassøy, Reinøy og Vannøy i Karlsøy kommune, Troms fylke

Arkeologisk registrering 2011 og 2012 som grunnlag  
for «Kommuneplan for Karlsøy 2012 -2024»



Steinaldertuft Id 28924 Bekkestrand/Sengsklubben på matrikelgården Hamre, vestsiden av Vannøy. Foto Gunhild Hovind, Hovind Kulturminneforvaltning.





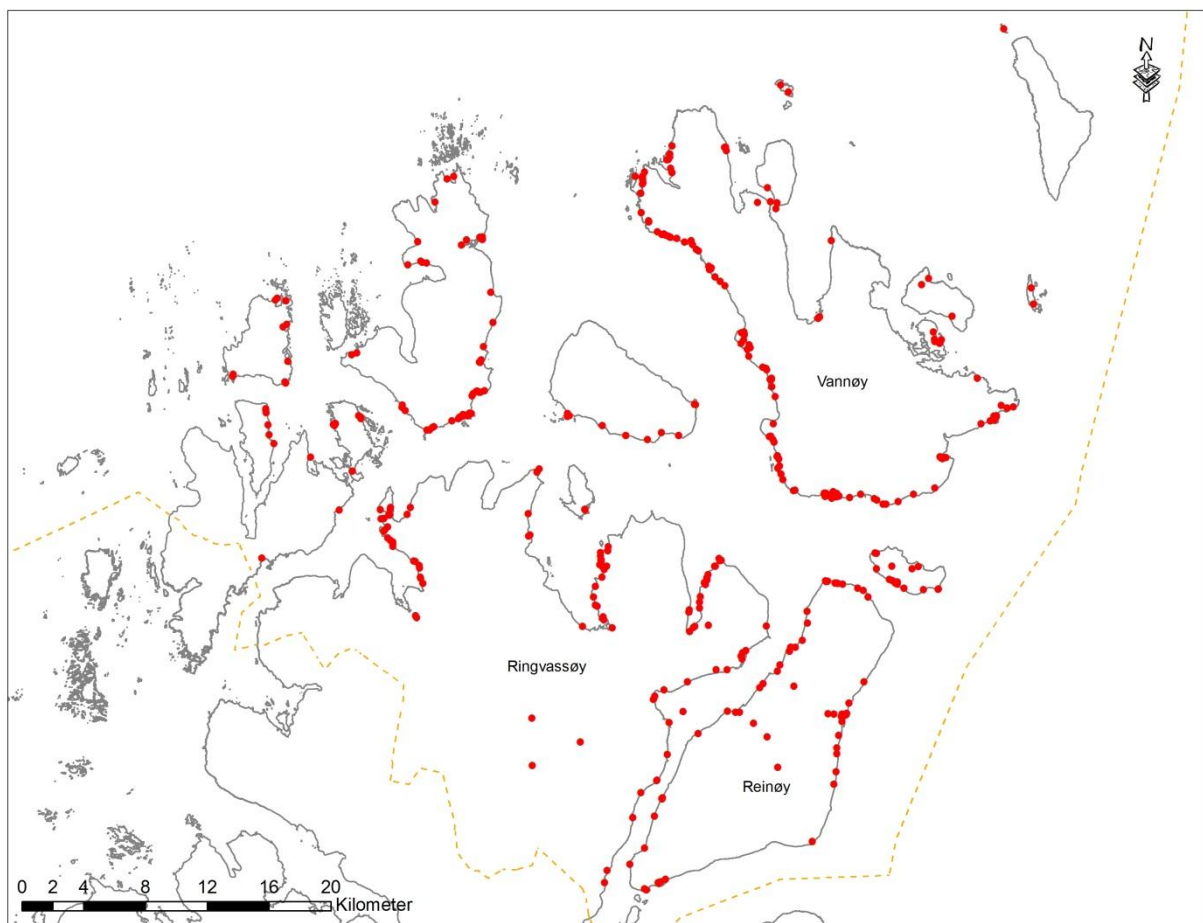
## Innhold

Innledning.....	4
Oppdraget .....	6
Hva menes med en kulturminneregistrering? .....	8
Registrering av Reinøy og Ringvassøy 2011 .....	9
Forarbeid .....	9
Feltarbeid .....	11
Oversikt registrerte strekninger .....	11
Feltmetodikk.....	13
Etterarbeid .....	17
Resultat av registreringene i 2011 .....	18
Kulturhistoriske hovedtrekk på Reinøy og Ringvassøy.....	19
Registrering av Vannøy 2012.....	27
Metode for registreringen.....	27
Feltarbeid og resultater.....	27
Etterarbeidet .....	31
Kulturhistoriske hovedtrekk på Vannøy .....	31
Tap og skade.....	43
Forklaring til tabell.....	46
Tabeller, oversikt feltarbeid på Reinøy, Ringvassøy og Vannøy.....	46



## Innledning

Kulturminneregistreringen på Ringvassøy, Reinøy og Vannøy er utført av Narmo Arkeologitjenester på oppdrag for Karlsøy kommune. Oppdraget startet med feltarbeid på Ringvassøy og Reinøy høsten 2011 og ble videreført på Vannøy sommeren 2012. Begrepet kulturminneregistrering defineres i rapporten, men innledningsvis karakteriserer dette stedfesting og kontroll av kjente automatisk fredete kulturminner. Karlsøy er eneste kommune i Troms som ikke er omfattet av tidligere registrering av kulturminner for økonomisk kartverk. Kulturminneregistreringene utført inngår som grunnlag i utarbeidelsen av «Kommuneplan for Karlsøy 2012 – 2024». I kommunens planprogram vedtatt 11. mai 2011 fremgår det at 365 lokaliteter med kulturminner mangler geografisk referanse i den nasjonale databasen «Askeladden» (side 11). Denne situasjonen er nå vesentlig endret som følge av registreringer utført av Troms fylkeskommune, Sametinget og Narmo Arkeologitjenester, jf. figur 1. Imidlertid er ikke alle dataene ajourført i databasen.



**Figur 1** Karlsøy kommune i Troms og registrering av kulturminner på Ringvassøy og Reinøy i 2011 og Vannøy i 2012. Kulturminner med geometri i «Askeladden» per 1.12.2012 er markert med rødt. Flere kulturminner registrert av Sametinget og Troms fylkeskommune er ikke ajourført i «Askeladden» pt.

Rapporten oppsummerer hovedtrekk i kulturminneregistreringene på Ringvassøy, Reinøy og Vannøy, utført av Narmo Arkeologitjenester i 2011 og 2012.

Det er utarbeidet en egen rapport for oppdraget utført på Ringvassøy og Reinøy høsten 2011.<sup>1</sup>

Karlsøy kommune utvidet oppdraget til å omfatte kulturminneregistrering av Vannøy sommeren 2012. Kommunen ønsket en samlet rapport fra kulturminneregistreringene. Dette er bakgrunn for den disposisjonen av foreliggende rapport. Første del er en omarbeidet versjon av rapporten fra Ringvassøy og Reinøy. Andre halvdel behandler kulturminneregistreringene på Vannøy sommeren 2012.

Todelingen av rapporten er således tilfeldig, men dette er hensiktsmessig for å fremheve kontrasten i kulturminnebestanden. Det er store forskjeller mellom Reinøy/Ringvassøy og Vannøy og dette varierer bakover i tid så langt kildematerialet rekker. Å forstå forskjellen er en stor forskningsoppgave, men det er innlysende at dette avspeiler etniske relasjoner over tid. I jernalder, middelalder og nyere tid omfatter den generelle fagdiskusjonen forholdet mellom samiske fangstsamfunn, sjøsamer, reindriftsnomader, norrøn kultur og nordmenn. Fordelingen av hustufter fra eldre og yngre steinalder avspeiler åpenbart økonomisk differensiering mellom områder. Bosettingsmønsteret avspeiler rimeligvis relasjonen mellom grupper langt tilbake i tid, langt bakenfor kjente emiske eller etiske kategorier i formasjonen av grupper som vi versus dem. To feltesonger i Karlsøy har vært en svært spennende kulturhistorisk erkjennelse og en undres over hvordan det kan ha seg at de godt bevarte kulturminnene, som ligger en knapp times biltur fra Universitetet i Tromsø, ikke er fokusert i nyere arkeologisk forskning (de siste 20 år)? Debatten om Tromsø som samisk språkområde det siste året har brakt til torgs hvordan dette får omfattende konsekvenser.

Kulturminner er en ressurs og disse har et stort potensiale for identitetsbygging, næringsutvikling etc i Karlsøy kommune. Kulturminneregistreringene har imidlertid påvist en høy tap-/skadefrekvens på kulturminnebestanden i de registrerte områdene i løpet av de siste ca 30 år. Tap-/skadefrekvensen er om lag det dobbelte av Riksantikvarens målsetting på mindre enn 0,5 % per år. Dette er ikke en bærekraftig utvikling i lengden. Integrasjon av kulturminner i kommuneplanen for Karlsøy 2012 – 2024 er en forutsetning for bevaring av kulturminnene. Lovverket (KML og PBL)definerer minimumskrav, men bruk og vern er også viktige politiske spørsmål.

Oppdraget utført for Karlsøy kommune er utelukkende avgrenset til kulturminneregistrering. Hvordan kulturminnene kan innarbeides i kommuneplanen er derfor ikke et tema i rapporten. Resultatet av registreringene fremgår av den nasjonale databasen «Askeladden». Dataene kan lastes ned for utarbeidelse av temakart etc. «Askeladden» brukes regelmessig i forvaltningen av kulturminner og det er selvsagt viktig at denne har best mulig kvalitet. At kjente kulturminner i kommunen nå i større grad er tilgjengelig på kart gjennom nettstedet «Kulturminnesøk» er viktig som informasjon til publikum.

Rapporten redegjør for arbeidet utført, men omfatter også en kortfattet kulturhistorisk tolkning av objektene. I arealforvaltningen er det selvsagt viktig å vite hvor kulturminnene ligger, men forståelse av hvorfor de ligger der de ligger er kanskje viktigere som motivasjon for bevaring av kulturminner.

---

<sup>1</sup> Lars Erik Narmo 2012: Kulturminneregistrering i deler av Karlsøy kommune, Troms fylke. Arkeologisk registrering av Ringvassøy og Reinøy høsten 2011» (41 sider). Rapporten er datert 3. februar.

## Oppdraget

Karlsøy kommune er eneste kommune i Troms fylke som ikke er registrert i forbindelse med økonomisk kartverk. Troms fylkeskommune og Sametinget har systematisk registrert kulturminner i deler av kommunen de siste 10-år. Dette gjelder Nord-Kvaløy, Rebbenesøy, Karlsøya og Helgøy. Sametinget har for øvrig et pågående prosjekt med registrering av kulturminner i Skipsfjord landskapsvernområde på Vannøy.

Kjente kulturminner i kommunen fremgår av «Askeladden» (nasjonalt register for kulturminner). Arkivalia fra topografisk arkiv var lagt inn i databasen på forhånd, men dataene har variabel kvalitet og/eller manglende stedfesting som grunnlag for saksbehandling. I forkant av oppdraget opplyste Karlsøy kommune at det totalt finnes 508 lokaliteter med 1792 enkeltminner i «Askeladden». Av disse manglet 190 lokaliteter/1436 enkeltminner kartfesting (geometriløse kulturminner). Flertallet av registreringene i Askeladden er arkeologiske minner.

I kravspesifikasjonen for oppdraget fra Karlsøy kommune fremgår det at (Karlsøy kommune 11.07.2011):

**«I utgangspunktet ønsker vi at arbeidet skal utgjøre 3 månedersverk, der f.eks. halve tiden utgjør feltarbeid og den andre delen for- og etterarbeid. Arbeidet ønskes utført sensommer og høst 2011. Vi ønsker tilbud på feltarbeid der samtlige kulturminnene på Reinøy, Vannøy og Ringvassøy som i dag mangler kartfesting blir målt inn og kvalitetssikret. Det betyr at dersom den eldre registreringsteksten er mangelfull skal denne suppleres og oppdateres. Dersom det oppdages skade må dette dokumenteres og rapporteres. Ved tidsknapphet vil vi prioritere forslagene til utbyggingsområder i arealplan samt områder satt av til spredt fritidsbebyggelse.**

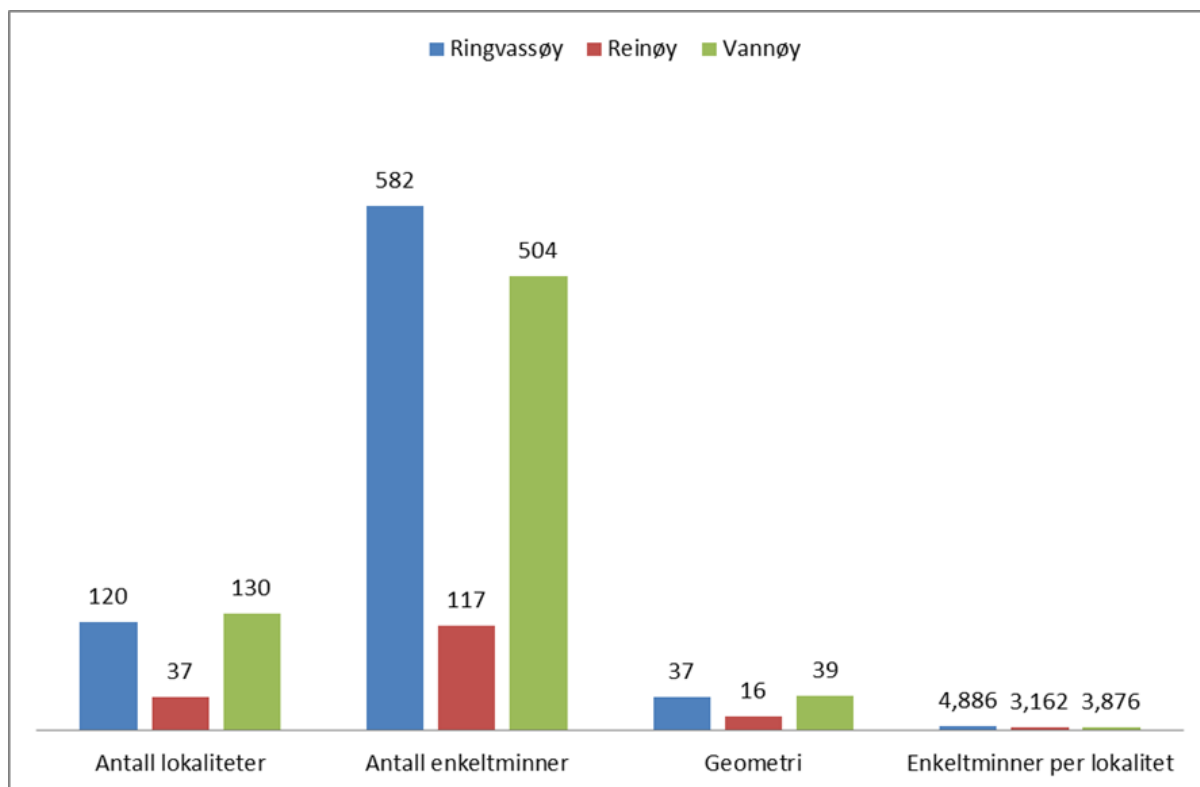
**Vi ønsker å få kartlagt automatisk fredete kulturminner (oldtid og middelalder inntil 1537) og samiske kulturminner som er mer enn 100 år. Dette krever at den ansvarlige kan dokumentere bred erfaring og kunnskap innen registrering av disse kulturminnene. Dersom det skulle dukke opp nye registreringer i arbeidet ønsker vi også at disse blir registrert, dokumentert og kartfestet.»**

På dette grunnlaget gjorde jeg en vurdering av mulig gjennomføring «...i løpet av 3 månedersverk, der ca halvparten av tiden er for- og etterarbeid og halve tiden er feltarbeid».

Tabellen figur 2 sammenfatter registreringer i «Askeladden» på Ringvassøy, Reinøy og Vannøy forut for feltarbeidet høsten 2011. Det fremgår at forespørselen fra Karlsøy kommune gjelder et stort antall lokaliteter (288) og enkelminner (1203) uten geometri (196 lokaliteter).

I mitt tilbud til Karlsøy kommune fremgår at det ikke er mulig å registrere hele materialet i løpet av ca 1,5 månedersverk i felt (Narmo Arkeologitjenester 13.08.2011). En tidsstudie fra Vågan kommune i Lofoten viste at feltarbeidet omfattet ca 3 månedersverk (minimum).

Ingen er tjent med dataene i Askeladden som resultat av hastverksarbeid for å rekke over flest mulig lokaliteter eller enkeltminner. Fasit etter registreringene viser at tiden til feltarbeidet på Ringvassøy, Reinøy og Vannøy omtrentlig tilsvarte forhåndsvurderingen av minimalt antall månedersverk. Jeg understreker derfor at best mulig kvalitet på gjenfinning og dokumentasjon av lokalitetene/enkeltminnene var det primære, og rasjonell tidsbruk det sekundære, målet med feltarbeidet.



Figur 2 Registreringer i Askeladden fra Ringvassøy, Reinøy og Vannøy forut for registreringen høsten 2011.

Fordi det ikke var mulig å registrere alle kulturminnene på de tre øyene i løpet av ca 1,5 månedsverk i felt vektla vi først utbyggingsområder og områder avsatt til spredt fritidsbebyggelse i forslagene til kommuneplanen. Aktuelle arealer ble presentert av kommuneplanlegger Robert Larsen i et oppstartsmøte i Karlsøy kommune den 6. september 2011. Der deltok også Sametinget v/Oddleif Mikkelsen og Troms Fylkeskommune v/Ragnhild Myrstad.

Det arkeologiske materialet er organisert etter gårds og bruksnummer og registreringen ble gjennomført som sammenhengende strekninger med start på Ringvassøy (hele gårdsnummer). I første omgang strekningen Tromsø grense til Storneset ytterst i Grunnfjorden. Progresjonen ble fortløpende diskutert med kommuneplanlegger Robert Larsen og avgrensningen ble etter hvert presisert som områder inntil vei. Dette fordi planlagte tiltak hovedsakelig har slik avgrensning i Karlsøy kommune. Da registreringen av Ringvassøy var gjennomført med forutsetningen over var det klart at det kun var mulig å registrere en liten del av Vannøy, men det var godt håp om å rekke rundt hele Reinøy (jf. figur 1). Dette var årsak til valg av Reinøy som registreringsområde. Det ble ikke utført registreringer på Vannøy høsten 2011.

Rapporten fra feltarbeidet i 2011 (datert 3. februar 2012) ble avsluttet med en vurdering av budsjett for videreføring av kulturminneregistreringen på Vannøy sommeren 2012. Karlsøy kommune, v/kommuneplanlegger Robert Larsen, bekreftet den 14. mai 2012 videreføringen av prosjektet på Vannøy innenfor en ramme på ca 2,5 månedsverk (reiser, forarbeid, feltarbeid, etterarbeid og rapport). Forarbeidet var i hovedsak utført året i forvegen og feltarbeidet på Vannøy kunne derfor starte den 6. juni (feltarbeidet på Vannøy er beskrevet fra side 27).

Feltarbeidet er utført av arkeolog Lars Erik Narmo og kulturminneforvalter Gunhild Hovind. Kontrakten med Karlsøy kommune fra 2011 ble videreført i 2012. Denne forutsetter at feltarbeidet



utføres av en person. Gunhild Hovinds deltagelse i prosjektet er således ikke fakturert til Karlsøy kommune.

## Hva menes med en kulturminneregistrering?

Arbeidet er utført på oppdrag av Karlsøy kommune i samarbeid med Sametinget og Troms fylkeskommune. Det er bare forvaltningsorganene som har anledning til å redigere data i «Askeladden». Gjennomføring av prosjektet forutsatte derfor at det var avklart med forvaltningsorganene på forhånd. Foruten dialog med Karlsøy kommune, Sametinget v/Oddleif Mikkelsen og Troms fylkeskommune v/Ragnhild Myrstad ble også Riksantikvaren ved Jostein Gundersen konsultert for presisering av gjeldende regelverk/praksis for min rolle (Narmo Arkeologitjenester) som registrator av automatisk fredete kulturminner. Registreringen ble gjennomført uten inngrep i kulturminnene og jeg fikk skrive tilgang til «Askeladden» fra Troms fylkeskommune.

Registreringen utført har fellestrekk med metoden for tidligere *ØK-registrering*. Registrering med vekt på synlige automatisk fredete kulturminner (alle kulturminner eldre enn reformasjonen og samiske kulturminner eldre enn 100 år) og stedfesting av kjente funn tilsvarer tidligere *ØK-registrering*. Arkivalia er systematisk benyttet, men «Askeladden» som utgangspunkt for registreringen er vesentlig forskjellig sammenlignet med tidligere *ØK-registrering*. Tidligere *ØK-registrering* ble gjennomført som analoge prosjekter. Det vil si dokumentasjon på papirskjema/kartfesting på papirkart eller stikking på flybilder. Digital datafangst er en vesentlig forskjellig sammenlignet med tidligere *ØK-registreringer* (se videre). Fylkeskommunene og Sametinget har kvalitetssikret «Askeladden» (het tidligere «Fornminneregisteret») med feltregistreringer siden myndigheten ble delegert regionalt i 1991. På grunn av en begrenset databaseløsning ble det knapt foretatt systematisk kontroll av Askeladden før midten av 2000-tallet<sup>2</sup>. Slik registrering kalles gjerne kontrollregistrering av «Askeladden», men dette er en unyansert bruk av begrepet.

Kontrollregistrering er etter min oppfatning feltregistrering av et begrenset antall variabler i databasen tilsvarende Riksantikvarens prosjekt «Fortidens minner i dagens landskap».

Kontrollregistrering av «Askeladden» forutsetter at det er utført en systematisk forutgående registrering. Slik kontrollregistrering av «Askeladden» er et vesentlig mindre omfattende arbeid sammenlignet med registreringen utført. I forbindelse med kontrollregistrering utføres også feltarbeid med vekt på alle variabler i databasen, men da som supplement til eksisterende registreringer (lokaliteter/enkeltminner som er utilstrekkelig beskrevet/kartfestet i «Askeladden»).

Kartfesting og kvalitetssikring av kulturminner utført høsten 2011/sommeren 2012 i Karlsøy er derfor hverken *ØK-registrering* eller kontrollregistrering. Jeg karakteriserer registreringen utført som en «arkeologisk kulturminneregistrering», men det er ikke et innarbeidet begrep.

---

<sup>2</sup> Den nevnte «kontrollregistreringen» i Vågan 2004 var, så vidt jeg vet, et av de første prosjektene som ble gjennomført av den regionale kulturminneforvaltningen i Norge

## Registrering av Reinøy og Ringvassøy 2011

Anbudsdokumentene fra Karlsøy kommune er datert 11.07.2011 og kontrakten for oppdraget ble undertegnet på oppstartsmøtet den 6. september 2011. Oppdraget innebærer forarbeid, feltarbeid og etterarbeid. Kritiske faktorer for gjennomføring av ca 1,5 månedsverk i felt høsten 2011 var mørketid og snøfall. Forarbeidet måtte utføres før feltarbeidet kunne starte. Vi var svært heldig med været i Nord-Norge høsten 2011. Været var ikke til hinder i utførelsen av feltarbeidet i perioden 19. september – 28. oktober 2011, men arbeidslyset medførte noe kortere arbeidsdager mot slutten av perioden.

### Forarbeid

Forarbeidet ble utført i perioden 6. – 18. september 2011. Forarbeidet omfatter:

6. september. Reise Vestersand (kontoradressen til Narmo Arkeologitjenester i Lofoten) – Tromsø, samt oppstartsmøte i Karlsøy kommune med representanter fra kommunen (Robert Larsen, Robert Robertsen), Sametinget (Oddleif Mikkelsen) og Troms fylkeskommune (Ragnhild Myrstad).

7. – 9. september. Forarbeid Tromsø Museum. Gjennomgang av topografisk arkiv og kopiering av relevante opplysninger fra de aktuelle gårdsnumrene på Ringvassøy, Reinøy og Vannøy. Jeg takker Tromsø Museum, spesielt Keth Lind og Roger Jørgensen, for tilrettelegging/tilgang til topografisk arkiv og for god hjelp med å finne frem relevant materiale.

12. september. Forarbeid i Troms fylkeskommune. Troms fylkeskommunes saksarkiv er ikke organisert etter gårdsnummer og relevante opplysninger måtte derfor hentes ut med bakgrunn i forvaltningens virksomhet tilbake til delegasjonen av myndigheten i 1991. Troms fylkeskommune har en perm som omfatter alle Håvard Dahl Bratreins rapporter fra befaringer i Karlsøy kommune. Materialet er omfattende og supplerte i mange tilfeller opplysninger fra topografisk arkiv ved Tromsø Museum (permen ble kopiert). Jeg takker særlig Ragnhild Myrstad og Dag Magnus Andreassen for hjelp med å finne frem relevant materiale og tilgang til kartgrunnlag for registreringen.

Jeg ønsket også å gå igjennom Sametingets arkiver for uttak av relevante opplysninger. Materialet er tilgjengelig i Sametingets elektroniske saksbehandlingssystem og papirarkivet i Manndalen. Oddleif Mikkelsen opplyste imidlertid at relevante data, med unntak av et pågående prosjekt i Skipsfjorden på Vannøy, allerede lå i «Askeladden» (Mikkelsen har oversikt over kjente samiske kulturminner i Karlsøy gjennom lang forvaltningspraksis/leder av Sametingets regionkontor i Troms).

13. september. Gjennomgang av papirkopier av registrerte kulturminner i Karlsøy kommune. Permene tilsvarer hovedsakelig opplysninger i «Askeladden». Som grunnlag i registreringen fikk jeg Håvard Dahl Bratreins bokverk «Karlsøy og Helgøy bygdebok» bind I – IV, utgitt av Karlsøy kommune i 1989, 1990, 1992 og 1994. Dette imponerende verket har i stor grad referanser til det arkeologiske materialet fra kommunen og var til god hjelp i det videre arbeidet.

Innsamlingen av materialet i Tromsø/Karlsøy ble avsluttet med reise tilbake til kontoret på Vestersand 13. september.

15. – 18. september. Videre bearbeiding av materialet og forberedelse til feltarbeidet. Alle opplysningene fra «Askeladden» ble skrevet ut og organisert i permer etter gårdsnummer. Materialet fra topografisk arkiv var organisert etter gårdsnummer. Grunnlaget for gjennomføringen av feltarbeidet var således tre «permsett»:

- 1) Registreringene fra «Askeladden» (utskrift av alle opplysninger med kart for lokaliteter med geometri).
- 2) Opplysningene fra topografisk arkiv (Tromsø Museum og Troms fylkeskommune).
- 3) Håvard Dahl Bratreins befaringsrapporter fra Karlsøy (Troms fylkeskommune).

I den avsluttende delen av forarbeidet ble dataene fra «Askeladden» tatt ut digitalt som shape filer til bruk i GIS.

Det ble også gjort forsøk med kontrollregistreringsskjemaet versjon 3.0, datert 13. mars 2009, jf «Ut- og innsjekk i Askeladden. Kontrollregistrering ved hjelp av kontrollregistreringsskjema i ArcPad 7.0.1 (og 7.1)». Dette ble lastet ned fra Riksantikvarens prosjekttrom. Programskriptet for eksport og import av felldata til «Askeladden» er utviklet av Sør-Trøndelag fylkeskommune. Jeg har prøvd skjemaet i ulike versjoner over tid frem mot 2007 og var derfor spent på versjon 2009. I likhet med flere har jeg erfart problemer ved bruk av skjemaet, noe som trolig skyldes høy brukerterskel. Problemet med versjon 2009 er at skjemaet kun virker med ArcPad 7.0.1/7.1. Denne ArcPad versjonen er laget for operativsystemer på eldre PDA`er enn de som er i salg i dag. PDA`en som skulle brukes til feltarbeidet i Karlsøy har operativsystemet Windows mobile 6.1. ArcPad, sammen med skjemaet fra Riksantikvarens prosjekttrom, medførte at menyene på PDA`en krympet til en størrelse som gjorde programmet ubrukkelig. ArcPadHiRes skriptet fra Esri`s hjemmeside løste problemet med størrelsen på menyene for operativsystemet Windows mobile, men da fungerte ikke kontrollregistreringsskjemaet (jeg fikk opp skjemaet, men det hang seg opp etc). Jeg prioriterte ikke ytterligere tidsbruk for å løse problemet fordi erfaring med tidligere versjoner av kontrollregistreringsskjemaet viser at dette er tidkrevende. Joel Boaz/Evy Berg ved Riksantikvaren opplyste for øvrig at skjemaet versjon2009 ikke er oppdatert i påvente av en annen løsning i den nye «Askeladden» januar 2012<sup>3</sup>. En eventuell løsning av problemet ville således kun hatt virketid mindre enn et halvår. I motsetning til egentlig kontrollregistrering omfatter kulturminneregistrering redigering av alle variabler i databasen. Tidligere erfaring med kontrollregistreringsskjemaet/nyregistreringsskjemaet i forbindelse med kulturminneregistrering er det uansett er nødvendig å foreta en vesentlig del av redigeringen direkte i «Askeladden»<sup>4 5</sup>

Metoden for feltarbeidet ble derfor som følger:

---

<sup>3</sup> Løsningen foreligger ikke per 1. desember 2012.

<sup>4</sup> Kodeverdien i shapefilene kunne vært endret ved datafangst i felt, men fremgangsmåten medfører at importen av fila tilbake i «Askeladden» lett «krasjer» grunnet kombinasjon av tillatte verdier. Det er tidkrevende å finne hvilke kodeverdi som «krasjer» fila. Min erfaring er derfor at det er mer effektivt å redigere verdiene i «Askeladden». Når det gjelder egentlig «kontrollregistrering» endrer man kun enkelte felt. Da er det enklere å benytte tillatte kombinasjoner av verdi eller å finne feil når fila «krasjer».

<sup>5</sup> Den nye versjonen av «Askeladden» forelå 18. januar 2012. Dette er en vesentlig forbedring av den gamle «Askeladden» som ble benyttet i forbindelse med forarbeid, feltarbeid og etterarbeid høsten 2011.

1. Digital karfesting med vanntett PDA med innebygget GPS MPOS (Getac G1. 31.034EN) som shape fil.
2. Opplasting av geometrien som en shapefil for hvert enkelt polygon/punkt direkte i «Askeladden».
3. Endrede egenskapsdata ble ført på papirutskrift fra «Askeladden» i felt og oppdatert ved redigering av lokalitet/enkeltminne i «Askeladden».

## Feltarbeid

Feltarbeidet ble utført i perioden 18. september – 29. oktober 2011.

Feltarbeidet omfatter en reisedag Vestersand – Karlsøy t/r ved oppstart/avslutning av feltarbeidet. Den 26. oktober befarte jeg Vannøy for å bli kjent med topografiske forhold. Videre ble Sametinget (26 – 28. oktober) og Troms fylkeskommune (28. oktober) orientert om registreringen med befarings i felt mot slutten av feltarbeidet. Den øvrige tiden ble brukt til kartfesting og kvalitetssikring av egenskapsdata i felt.

Kjente kulturminner (alle eldre enn reformasjonen og samiske eldre enn 100 år) i Karlsøy ligger, med få unntak, på strandvollene nær sjøen. Registrerte områder høsten 2011 vises derfor som linjer langs sjøen i figur 3. Linjene tilsvarer registrerte deler av gårdsnumrene.

Det er kjent svært få lokaliteter i innlandet på Ringvassøy. Etter registreringen høsten 2011 gjenstår kun registrering av 18 lokaliteter i «Askeladden» som ligger i veiløse områder på Ringvassøy og Reinøy. De uregistrerte strekningene er;

1. Skogsfjorden sørside -Tromsø grense.
2. Dyrsfjorden– Karaneset ytterst i Dåfjorden.
3. Dávøya.
4. Dyrsfjord – Grunnfjorden.
5. Øyene sør for Finnkroken på Reinøy.

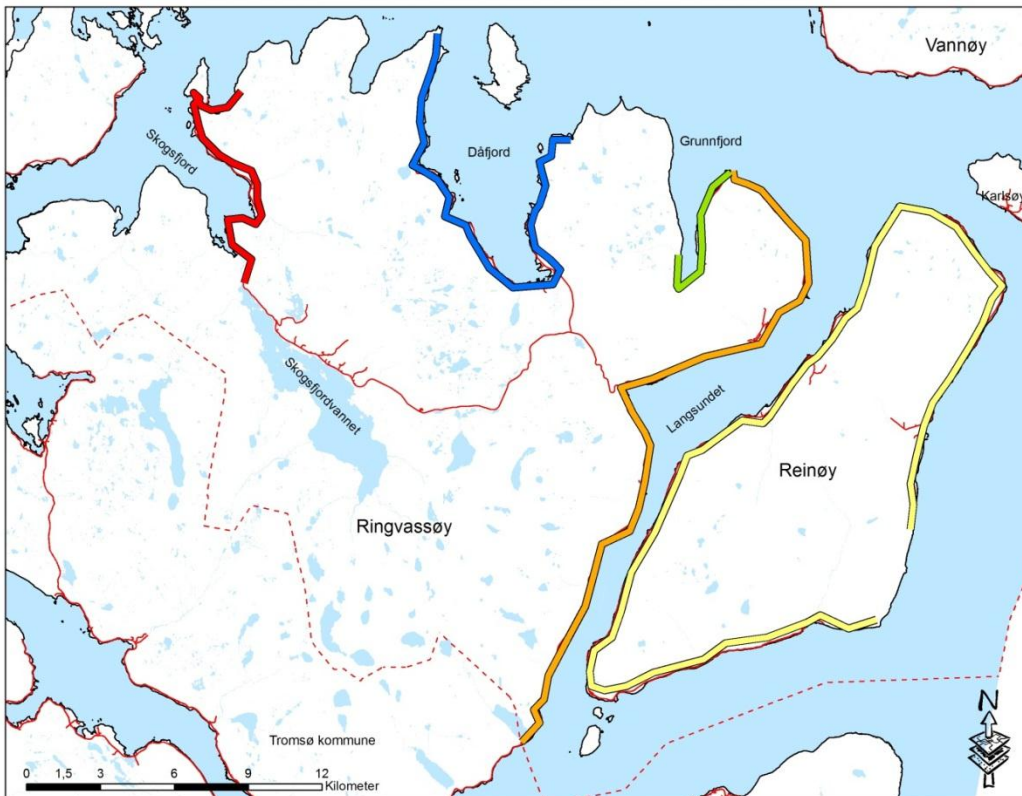
Uregistrerte områder på Ringvassøy er merket på kart figur 4 (de aktuelle lokalitetene er merket IKKE REG. i kolonnen for lokalitet Id etter registrering i tabellen bakerst i rapporten). De 18 lokalitetene «Askeladden» må/bør registreres fra båt.

## Oversikt registrerte strekninger

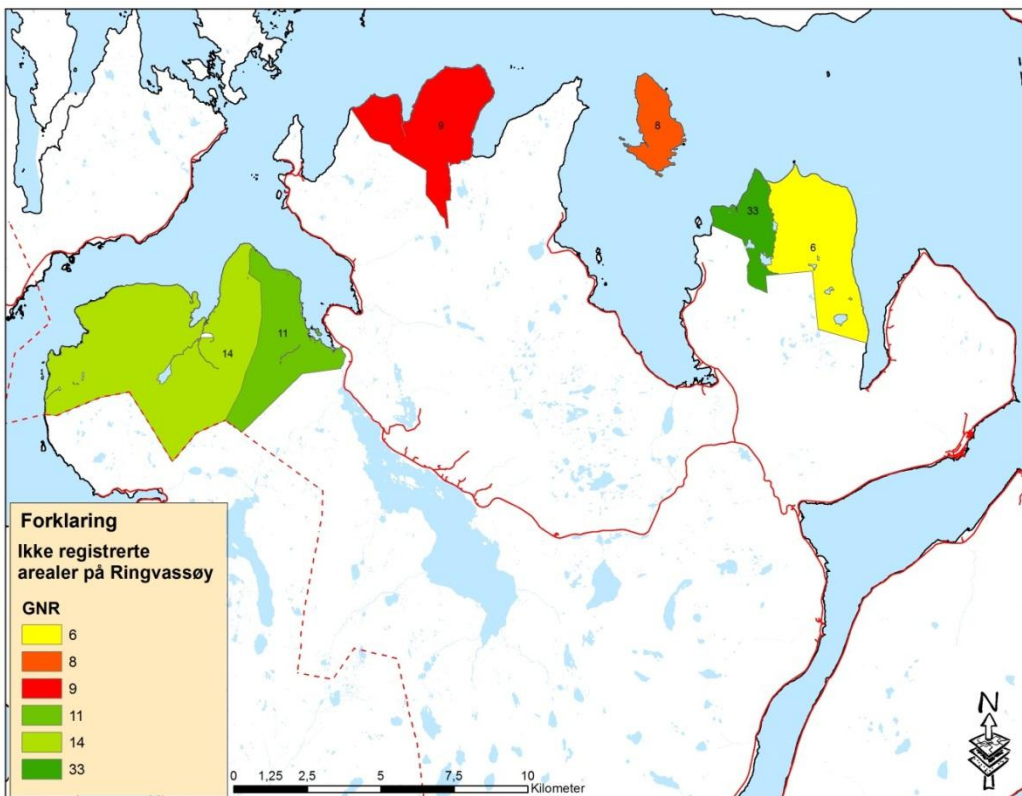
Kartet figur 3 viser hovedtrekk i gjennomføringen av feltarbeidet på Ringvassøy og Reinøy. I kronologisk rekkefølge er dette:

**Tromsø grense – Storneset** (orange markering figur 3): Feltarbeid 19. – 23. september. Tilsvarer registrering av hele gnr 39, 40, 41, 42, 43, 44 og 45.

**Grunnfjord** (grønn markering figur 3), det vil si Storneset – Hamna: Feltarbeid 26. – 30. september. Tilsvarer registrering av hele gnr 6 med unntak av bruksnumrene nord for Hamna på vestsiden av Grunnfjorden.



Figur 3 Oversikt registrerte strekninger høsten 2011. I utført rekkefølge; Orange = Tromsø grense – Storneset. Grønn = Grunnfjord. Blå= Dåfjord. Rød = Skogsfjord. Gul = Reinøy. Markert strekning tilsvarer registrering av alle kulturminnene innenfor hver gårdsnummer på strekningen (se videre).



Figur 4 Kart som viser områder med kjente kulturminner som ikke er registrert på Ringvassøy etter feltarbeidet høsten 2011.

**Reinøy** (gul markering figur 3): Feltarbeid 14. – 25. oktober. Markeringen tilsvarer registrering av alle kjente kulturminner på hele gnr 35, 36, 37, 38, 60, 61, 62 og hele gnr 59 med unntak av øyene sør for Finnkroken. Det vil si hele Reinøy med unntak av øyene i sør. Lokalitetene på Reinøy ligger nær sjøen/vei. Unntak fra dette ble registrert på en jakttur.

Gårdsnummer der det ikke er utført registrering av kjente kulturminner på Ringvassøya høsten 2011 er således gnr 14, gnr 9, gnr 8 (selve Dåvøya) og gnr 33. Sistnevnte gårdsnummer ligger i hovedsak på Helgøy, men gården omfatter også den veiløse strekningen Sakariasbukta – Gamvikbukta mellom Dåfjorden og Grunnfjorden på Ringvassøy. Figur 4 viser arealer med kjente kulturminner som ikke er registrert på Ringvassøy.<sup>6</sup> Hele Reinøy er registrert, men kjente kulturminner på øyene lengst i sør er uregistrert

## Feltmetodikk

Arbeidet i felt kan karakteriseres som; gjenfinning av lokalitet, gjenfinning av enkeltminne, kartfesting av enkeltminne og beskrivelse av egenskaper for enkeltminne/lokalitet.

**Gjenfinning av lokalitet** med geometri er relativt enkelt med GPS og bakgrunnskart på PDA. Gjenfinning av lokalitet uten geometri er også «enkelt» hvis beskrivelsen er god. Eksempel på en god beskrivelse er opplysning om bruksnummer med referanse til retning/avstand til et fast objekt som våningshuset eller løa på bruket etc. Detaljert beskrivelse av beliggenhet uten referanse til bruksnummer eller sted utover at lokaliteten skal ligge «...midt i Dåfjordens østside» er eksempel på en lokalitet som er «umulig» å gjenfinne.

Mange lokaliteter ble gjenfunnet kun på grunnlag av opplysninger i «Askeladden», men arkivalia er ofte et nødvendig supplement. I mange sammenhenger forutsetter gjenfinning av lokalitet uten geometri at en snakker med bruker/grunneier eller andre personer med god lokalkunnskap. For eksempel å avklare i hvilket hus en bestemt person bodde for flere tiår siden, hvilket potetland som var i bruk på 60-tallet etc. Forhold som kompliserer gjenfinning av lokalitet er endring av kulturlandskap, bebyggelse etc. Det kan for eksempel være endret farge på hus (jeg sleit med å finne«...det nye gule huset» beskrevet på 80-tallet). Gjenfinning av lokalitetene ble oppgitt først når alle muligheter var prøvd.

Tabellen bakerst viser hvilke lokaliteter som ikke er gjenfunnet etter registrering høsten 2011 (markert som «U geo.» i kolonnen «Geometri» etter registrering høsten 2011). De 18 lokalitetene er fortsatt geometriløse i «Askeladden».

Det var for øvrig mange «dobbeltregistreringer» i «Askeladden». Det vil si to eller flere beskrivelser av samme lokalitet med forskjellig Id nummer i databasen. Dette ble avklart i felt og dobbeltregistrerte lokaliteter er slettet fra «Askeladden». Av 139 lokaliteter før registrering i de registrerte områdene på Ringvassøy og Reinøy høsten 2011 er 21 lokaliteter slettet fra Askeladden (merket SLETTET i tabellen bakerst i rapporten).

---

<sup>6</sup> Fylkesarkeolog Ragnhild Myrstad opplyser at Troms Fylkeskommune befarte uregistrerte arealer på en tur med Kystvakta i 2012. Disse kulturminnene er imidlertid ikke lagt inn i «Askeladden» pt.



I mange tilfeller tilsvarte en lokalitet i «Askeladden» flere lokaliteter med forskjellig beliggenhet. Det ble ryddet opp i dette i felt og ved etterarbeidet ble disse splittet ved opprettelse av nye lokaliteter i «Askeladden». Tabellen bakerst viser at det er opprettet 49 nye lokaliteter i «Askeladden» etter feltarbeidet høsten 2011. Tallet omfatter også enkelte «nyregistreringer», det vil si lokaliteter uten tidligere beskrivelse verken i arkivalia eller «Askeladden» før feltarbeidet høsten 2011.

Totalt ble det behandlet 188 lokaliteter i felt i de registrerte områdene høsten 2011. Av disse er 167 lokaliteter i «Askeladden» pt.

**Gjenfinning av enkeltminne** forutsetter selvsagt at lokaliteten er påvist. På lokaliteter med geometri før registrering var enkeltminnet hovedsakelig uten stedfesting i «Askeladden». Enkelte unntak fra dette var kartfestet som punkt.

Gjenfinning av enkeltminne forutsetter gjennomgang av beskrivelsen for å ta stilling til hva objektet er og om det er synlig over flat mark. Ved gjenfinning av enkeltminne må en først må identifisere hva en tidligere registrator sannsynligvis har observert og deretter foreta en kritisk tolkning av dette. På lokaliteter med flere enkeltminner må en også avklare hvordan objektene ligger i forhold til hverandre. Hvis tidligere beskrivelse har tilnærmet ØK-standard er det relativt enkelt å gjenfinne enkeltminnene med utgangspunkt i det første enkeltminnet (fornminne 1). Dette kan være komplisert hvis enkeltminner er fjernet, at de er mindre synlig i dag enn de var for ca 30 år siden, at tidligere tolkning av enkeltminne er feil eller at det finnes flere enkeltminner enn observert ved første gangs registrering etc.

Noen enkeltminnearter er vanskeligere å gjenfinne enn andre. Gammetufter utgjør omlag halvparten av materialet (277 enkeltminner) i registrerte områder høsten 2011. De ligger i stor grad i brakklagt dyrket mark med ildtuer og midjehøyt gress. Gammetufter er mer diffust markert sammenlignet med gravminner som røyser eller hauger. Det er derfor vanskeligere/mer tidkrevende å gjenfinne enkeltminner i Karlsøy sammenlignet med en typisk «gravhaugkommune».

Forvaltning av automatisk fredete kulturminner, frem mot delegeringen av myndigheten til regionalt nivå i 1991, har hovedsakelig skjedd uten bruk av kart. Det er i alle fall konklusjonen etter gjennomgangen av topografisk arkiv for matrikelgårdene på de tre øyene Ringvassøy, Reinøy og Vannøy. Enkeltminnene (gjelder også lokalitetene) finnes knapt på analoge kart. Imidlertid var det mange gode håndtegnede kartskisser i arkivmaterialet. Det gjelder særlig materialet fra Helgøyprosjektet registrert, utgravet og publisert i perioden ca 1975-1980 og Håvard Dahl Brattreins rapporter fra befaringer på 1980-tallet<sup>7</sup>. Kartskissene var viktig for gjenfinning av enkeltminner.

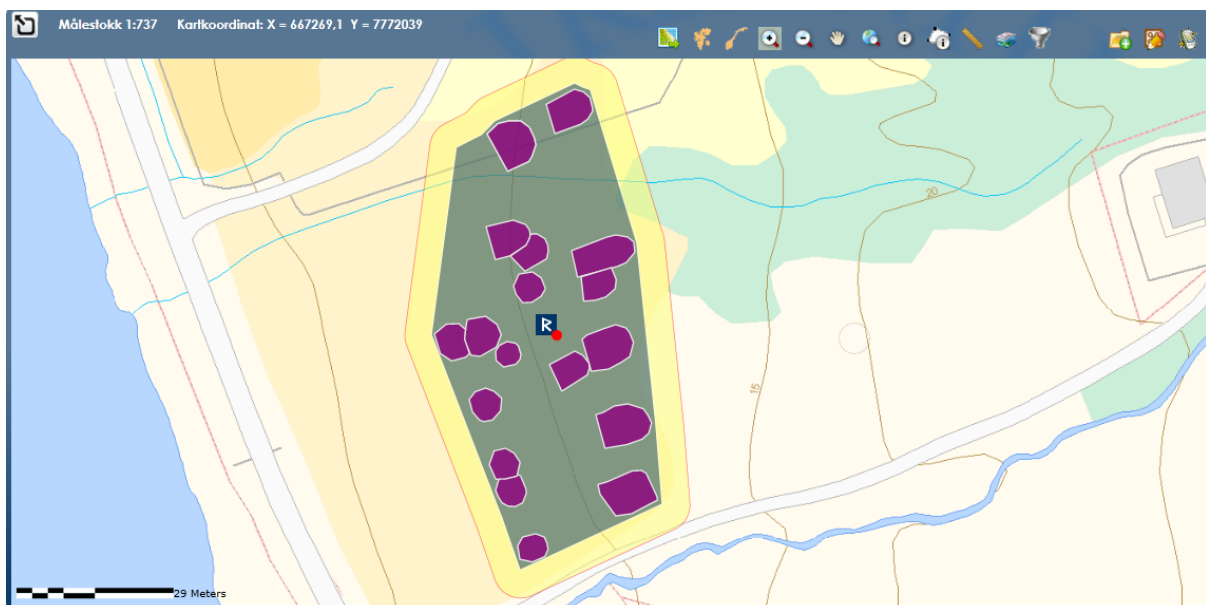
Tabellen bakerst viser 572 enkeltminner i «Askeladden» i de registrerte områdene på Ringvassøy og Reinøy før høsten 2011. Etter registreringen er tallet kun 549 enkeltminner. Antall enkeltminner behandlet er imidlertid vesentlig større fordi tidligere enkeltminner er slettet og nye har kommet til. Det er laget ikke laget statistikk for antall enkeltminner behandlet, men tallene over indikerer likevel at gjenfinning av enkeltminner er et omfattende arbeid.

---

<sup>7</sup> Brattreins rapporter er i noen grad også fra 60- og 70-tallet, men primært fra 80-tallet etter at Helgøyprosjektet var avsluttet. Fra Helgøyprosjektet var Tom Søbstdads avhandling fra 1980 spesielt viktig for gjenfinning av enkeltminner på Ringvassøy.

**Kartfesting av enkeltminne** ble utført med GPS i felt. Geometrien til enkeltminnene er opprettet i felt. Geometrien til lokalitetene er derimot opprettet ved etterarbeidet. Gjeldende standard for «Askeladden» høsten 2011 var fritt valg av geometrien som punkt, linje eller polygon. Joel Boaz hos Riksantikvaren opplyste imidlertid at polygonet ville bli ny standard for innmåling av enkeltminner i «Askeladden» fra 2012. Levningene er markert som et polygon i terrenget. Punkt og/eller linje er derimot en abstraksjon av virkeligheten. Oppmåling av enkeltminnet som et polygon gir derfor bedre representasjon av virkeligheten.

En annen fordel med polygon som representasjon også at formen på enkeltminnet underbygger verbalbeskrivelsen av det. Min erfaring med feltutstyret benyttet er for øvrig at enkeltminner oppmålt som polygon har mer nøyaktig stedfesting enn som punkt. GPS stedfesting av punkt blir unøyaktig hvis målingen utføres rett etter at instrumentet slås på, ved måling nær en husvegg, i skog etc. Det er for så vidt samme problemstilling når enkeltminnet måles som et polygon. Imidlertid ser en da at noe er feil slik at en kan fortsette målingen til geometrien uttrykker «riktig» form og størrelse på det oppmålte objektet, at avstanden mellom og orienteringen på objektene ser «bra» ut, at avstanden til vei eller andre objekter er «riktig» etc. Polygonene målt har nøyaktighet ca 1 meter. Feilkilden er noe større for punkter. Alternativet til utstyret brukt er GPS DPOS eller CPOS. Dette gir nøyaktighet innenfor en desimeter eller centimeter. Uansett utstyrets nøyaktighet er det alltid usikkerhet knyttet til tolkning av enkeltminnets ytre synlige avgrensning (i landskap med ildtuer og midjehøyt gress etc). Kartfestingen utført er imidlertid mer enn tilstrekkelig for å påvise enkeltminnet ved befarung med utskrift fra Askeladden eller å identifisere kulturminnet i felt på en PDA/GPS, for eksempel med figur 5 som kartbakgrunn.



**Figur 5** Enkeltminner på lokalitet Id 59800 i Dåfjord som en beskåret skjermdump fra den nye Askeladden januar 2012. Enkeltminnene er rundgammer og gammetufter av «Grunnfjordtype» med buet gavl, åpne mot sjøen. Lengst SØ er en atypisk «langgamme».

Selv om jeg fortrinnsvis stedfestet enkeltminnene som polygon høsten 2011 er enkeltminner også oppmålt som punkt. Stedfesting som punkt er hensiktsmessig for enkeltminner uten synlig markering i terrenget. Det kan for eksempel være funnsteder, fjernede lokaliteter og enkeltminner der en er rimelig sikker på plasseringen, angivelse av område for lokaliteter/enkeltminner som ikke er



gjenfunnet på grunn av vegetasjon eller å stedfeste kjent plassering av enkeltminner uten synlig overflatemarkering. I noen grad har jeg også videreført punktfesting av objekter registrert i forbindelse med forvaltningen av kulturminner etter 1991 hvis disse er kartfestet med GPS. Videreføring av tidligere punktfesting er korrigert ved påvisning av vesentlig målefeil.

Høsten 2011 er 90 enkeltminner oppmålt som punkt og 357 enkeltminner som polygon i de registrerte områdene (gjelder enkeltminner med geometri).

Alle enkeltminner befart på Vannøy i 2012 er derimot oppmålt som polygon.

**Beskrivelse av egenskaper for enkeltminne/lokaltet.** Egenskapene i databasen ble redigert ved etterarbeidet på grunnlag av dokumentasjon i felt. Alle egenskapene i «Askeladden» er vurdert, men tidligere egenskaper er videreført i størst mulig grad. Endring av egenskapene er likevel omfattende. Det er ikke mulig å gå inn på enkelthetene her, men tabellen bakerst gir en summarisk oversikt av status før og etter feltarbeidet. Med utgangspunkt i tabellen kan en se nærmere på detaljene i «Askeladden».

Forut for registreringen var det opprettet enkeltminner med beskrivelse av art og vernestatus i «Askeladden». De øvrige egenskapene lå på lokalitetsnivå. Egenskapene for hvert enkeltminne måtte derfor etableres ved oppsplitting fra lokalitetsnivået. Oppsplittingen ble utført som etterarbeid, men endrede egenskaper ble dokumentert i felt.

Av egenskapene var det mest arbeid med beskrivelsen av enkeltminnene i felt. For de som ikke kjenner Askeladden eksemplifiseres dette med Id 38479, enkeltminne 25. Det gjelder ny beskrivelse av et enkeltminne på en tidligere kjent lokalitet som er skadet:

«Beskrivelse: Gammetuft «fjøs gamle/felles gamle». Ikke registrert av Tom Søbstad 1980, jf. fig 25 (Sandbakken). Rektangulær tuft orientert N-S med langveggen mot sjøen i V. Østre langvegg er markert av en tydelig voll og grøft (mot skrånende jordbakke på øversiden). Vollen er 1,6 m bred og 0,4 m høy utvendig. Vollen mot sjøen i V er knapt markert. Ytre mål 13,8 m N-S og 6,4 m Ø-V. Tufta synes å bestå av tre rom der rommet lengst nord er delvis fjernet i eldre potetland/skjæring mot massetak. Rommet lengst nord (ufullstendig) måler 4 x 3,7 m. Midtrommet er markert som en grop og måler 3,8 x 2,4 m (markerer to tverrvoller/sannsynligvis en midttingang). Rommet lengst S måler 3,0 x 3,7 m. Tufta ligger i urørt lyngmark mot kanten av elva/bekken på nedre strandterrasse mot sjøen.»

Beskrivelsene er vanligvis kortere enn dette, men eksemplet viser nivået på dokumentasjonen i felt (beskrivelse av enkeltminnet oppmålt med målebånd, tommestokk og kompass). Skaden beskrevet er overført til tilstand på enkeltminnenivå og oppsummert for alle enkeltminner på lokalitetsnivå (MOV).

Selv om det har vært nødvendig å foreta større og mindre endring på nær sagt alle lokalitetene er tidligere egenskaper beholdt i størst mulig grad. Tidligere beskrivelse er beholdt, selv om jeg i utgangspunktet ville beskrevet enkeltminnet på en annen måte. Tidligere beskrivelse er supplert hvis den var mangelfull. Da fremgår først opprinnelig beskrivelse og deretter; «Ved kontrollregistrering dato....». Vesentlig kommentar til tidligere registrering fremgår også i merknadsfeltet i «Askeladden». Tidligere vernestatus er beholdt i størst mulig grad så langt det er en rimelig tolkning. Her er for øvrig forskjeller avhengig av om lokaliteten i «Askeladden» er opprettet fra arkivalia eller som en befaring med forvaltningsbeslutning utført etter 1991. Sistnevnte er endret når rimelig

tolkning tilsier at vernestatus må være feil. For eksempel har jeg endret vernestatusen til ei hustuft markert som et betongfundament fra automatisk fredet (AUT) til ikke fredet (IKKE). Tufta markerer muligens samisk bosetting, men det er ikke sannsynlig at betongfundamentet er eldre enn 100 år. Jeg har for øvrig beholdt lokaliteter/enkeltminner som etter min oppfatning ikke burde ha vært i Askeladden i utgangspunktet. Et eksempel er en offerring (samisk kulturminne med begrenset offentlighet) der objektet gjenfunnet utvilsomt er noe helt annet (trolig stein til et trigonometrisk punkt). Merknad om dette fremgår i Askeladden, men forvaltningsorganet må eventuelt forestå sletting av lokaliteten. Når det gjelder andre lokaliteter som, etter min oppfatning, ikke burde ha vært registrert i Askeladden i utgangspunktet er disse beholdt med vernestatus uavklart (UAV) eller ikke fredet (IKKE). Fordi opplysningene fremgår i arkivalia beholdes slike lokaliteter i «Askeladden». «Askeladden» viser hvor objektet ligger og at vernestatusen allerede er vurdert ved kontroll i felt.

Det er for øvrig gjort omfattende endring av art på lokalitet- og enkeltminnenivå. Tabellen bakerst viser hovedtrekk ved endringer før og etter registreringen høsten 2011. Endring av art på enkeltminnenivå har også forvaltningsmessige implikasjoner. På Ringvassøy og Reinøy gjelder det spesielt enkeltminnearten hustuft i «Askeladden». I henhold til KML er hustufter eldre enn 1537 automatisk fredet. Etter feltarbeidet ser en imidlertid at flerparten av hustuftene endret til gammetuft. Gammetufter er samiske kulturminne eldre enn 100 år og disse er automatisk fredet. I «Askeladden» var det i mange tilfeller kun en indikasjon i beskrivelsen av enkeltminnet som tilsa tolkning som samisk kulturminne. I de fleste tilfellene ble det avklart først når enkeltminnet var gjenfunnet.

## Etterarbeid

Etterarbeidet ble forsøkt utført fortløpende i forbindelse med feltarbeidet. Det vil si redigering av Askeladden etter feltarbeidsdagens slutt med en 3G bredbåndforbindelse til feltkontoret («Karlsvogna», campingvogna benyttet som kontor og bosted i felt). Fortløpende oppdatering av «Askeladden» har flere fordeler. Blant annet at folk vi kontakt umiddelbart kunne se resultatet på deres eiendom etc. gjennom den åpne innsynsløsningen «Kulturminnesøk». Det var relativt få enkeltminner per lokalitet på første strekning registrert i perioden 19. – 23. september 2011. Fortløpende oppdatering av «Askeladden» fungerte da greit. Opplegget «sprakk» imidlertid på den andre strekningen midt i Grunnfjorden der det var vesentlig flere enkeltminner per lokalitet. Arbeidsdagen med feltarbeid og etterarbeid ble for lang. Kortere feltarbeidsdager var ikke et alternativ fordi det skulle utføres ca 1,5 månedsverk i felt før arbeidet måtte avsluttes pga. snøfall/mørketid.

Etterarbeidet ble derfor i hovedsak utført etter at feltarbeidet var avsluttet. Det vil si i perioden 22. november – 24. desember 2011. Etterarbeidet med redigering av «Askeladden» ble utført fra kontoret til Narmo Arkeologitjenester på Vestersand i Lofoten.

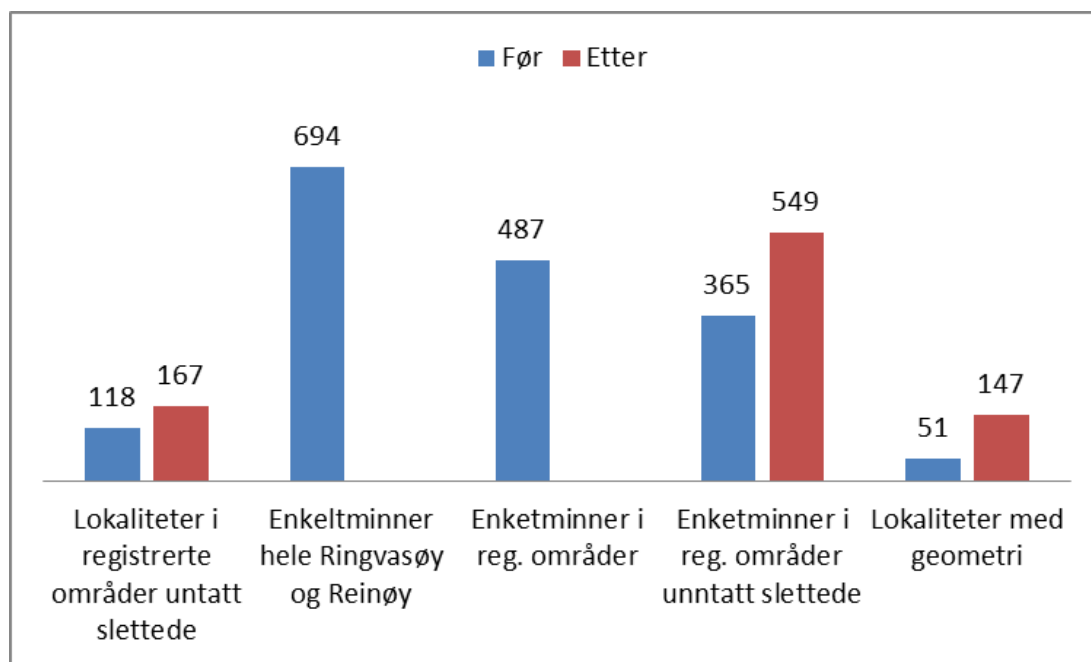
Totalt er det brukt 195 timer til etterarbeid med redigering av Askeladden og totalt er det behandlet 188 lokaliteter i felt i de registrerte områdene høsten 2011. En bruker således ca en time i snitt til redigering per lokalitet med tilhørende enkeltminner i «Askeladden». Tiden varierer fra lokaliteter som ble slettet med noen tastetrykk til redigering av alle egenskaper på lokaliteter med opptil 25 enkeltminner. Tidsforbruket gjelder menysystemet i den gamle «Askeladden» før januar 2012. Den nye «Askeladden», som ble brukt på Vannøy, er mer tidkrevende (se videre).

Ved redigering i den gamle «Askeladden» medgikk relativt mye tid til bruk av menysystemet og å sjekke stedfestingen med en svært treg kartgenerator. Kartgeneratoren sviktet ofte/hang seg opp ved zooming til detaljnivå for se på geometrien til enkeltminnet. Det var for øvrig feil i kartgeneratoren slik at beliggenheten til enkeltminnet ble flere meter feil på ØK-kartbakgrunnen. Jeg korrigerer **ikke** innlagt geometri fra feltarbeidet i forhold til ØK-kartbakgrunnen fra Askeladden, fordi feilen åpenbart skyldes datumtransformasjon i kartgeneratoren. Problemet med datumtransformasjonen gjelder ikke det nye kartgrunnlaget i «Askeladden» fra januar 2012.

Ved redigering av Askeladden har jeg måttet bruke tillatte verdier i databasen. Det medfører av og til valg av egenskaper som egentlig ikke er korrekt i forhold de faktiske forhold. For eksempel måtte jeg velge enten Sametinget eller Troms fylkeskommune som ansvarlig myndighet for kontrollregistreringen av lokalitetene i Karlsøy. Det burde ha vært mulig å velge begge institusjonene.

## Resultat av registreringene i 2011

Diagrammet figur 6 viser noen tall for sammenligning før og etter registreringen på Ringvassøy og Reinøy høsten 2011.



Figur 6 Forholdet mellom registrerte lokaliteter og enkeltminner før og etter registrering på Ringvassøy og Reinøy høsten 2011.

Tabellen med førtallene i figur 2 er vasket for kompatibel sammenligning. Når en ser bort fra dobbeltregistreringer som er slettet har antall lokaliteter økt fra 118 til 167 i de registrerte områdene.

Diagrammet viser alle enkeltminner på hele Ringvassøy og Reinøy før registrering (694). Imidlertid ligger kun 487 av disse i de registrerte områdene. Enkeltminner på dobbeltregistrerte lokaliteter er slettet og trekkes fra dette antallet. Sammenligning viser da at antall enkeltminner har økt fra 365 til 549 etter registreringen.

Lokaliteter med geometri har økt fra 51 til 147<sup>8</sup>.

Kartene figur 7 viser lokaliteter med geometri i Askeladden før og etter registreringen på Ringvassøy og Reinøy høsten 2011. Kartene viser hvilke områder som er bedre representert med geometri enn før.

## Kulturhistoriske hovedtrekk på Reinøy og Ringvassøy

Det var spennende å registrere i Karlsøy og den kulturhistoriske tolkningen på grunnlag av kulturminnene avviker en del fra tolkninger som fremgår i bygdeboka for Karlsøy bind I-IV.

Det er relativt få steinalderboplasser i områdene registrert 2011. Det gjelder åpne boplasser (boplass), steinaldertufter (hustuft med datering til steinalder) og løsfunn (med datering til steinalder). Steinalderbosettingen fra eldre og yngre steinalder finnes på noen bestemte steder i landskapet. Løsfunn er i mindre grad stedfestet i «Askeladden», men det totale materialet avspeiler ikke en situasjon med steinalderfunn spredt litt over alt, slik en kunne forvente på godt egnede strandvoller for boplasser langs nær sagt hele kyststripen. Kjente steinaldertufter på Ringvassøy og Reinøy ligger samlet noen få konsentrasjoner med 2 til 8 tufter (se figur 8). Lokalitetene utgjør ytterkanten av konsentrasjonen med steinaldertufter som i større grad var tema for registreringene på Vannøy (se videre)

Steinaldertuftene ligger hovedsakelig på strandvoller fra eldre og yngre steinalder (samme nivå som på Vannøy, se videre). Bare et sted ble det påvist steinaldertufter med sannsynlig strandlinjedatering til tidlig metalltid. Lokalitetene viser ikke kontinuitet i bruken av samme område fra steinalder til jernalder. Spørsmålet er da om dette skyldes egentlig diskontinuitet i bosettingen eller om boplassene fra tidlig metalltid er vesentlig underrepresentert i materialet fordi de ikke er markert på overflaten?

Enkeltminneartene etter registrering fremgår i diagrammet figur 9.

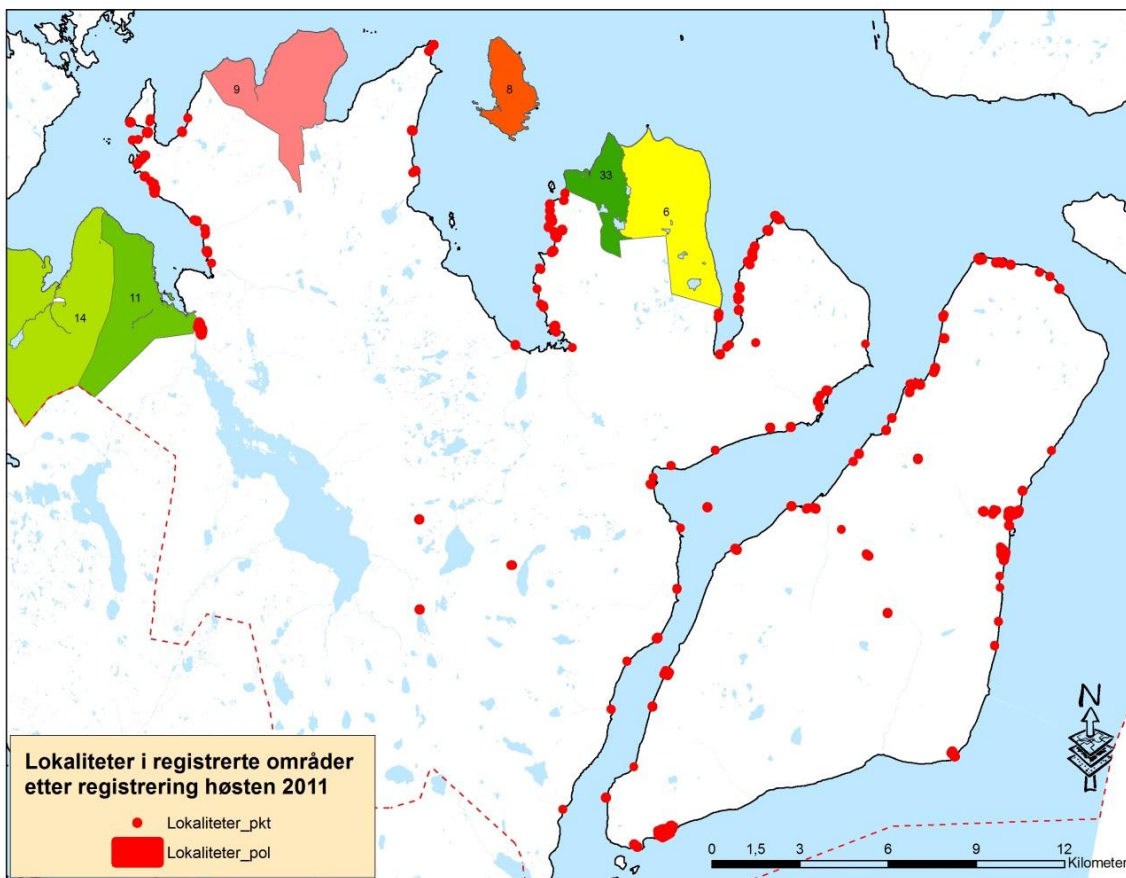
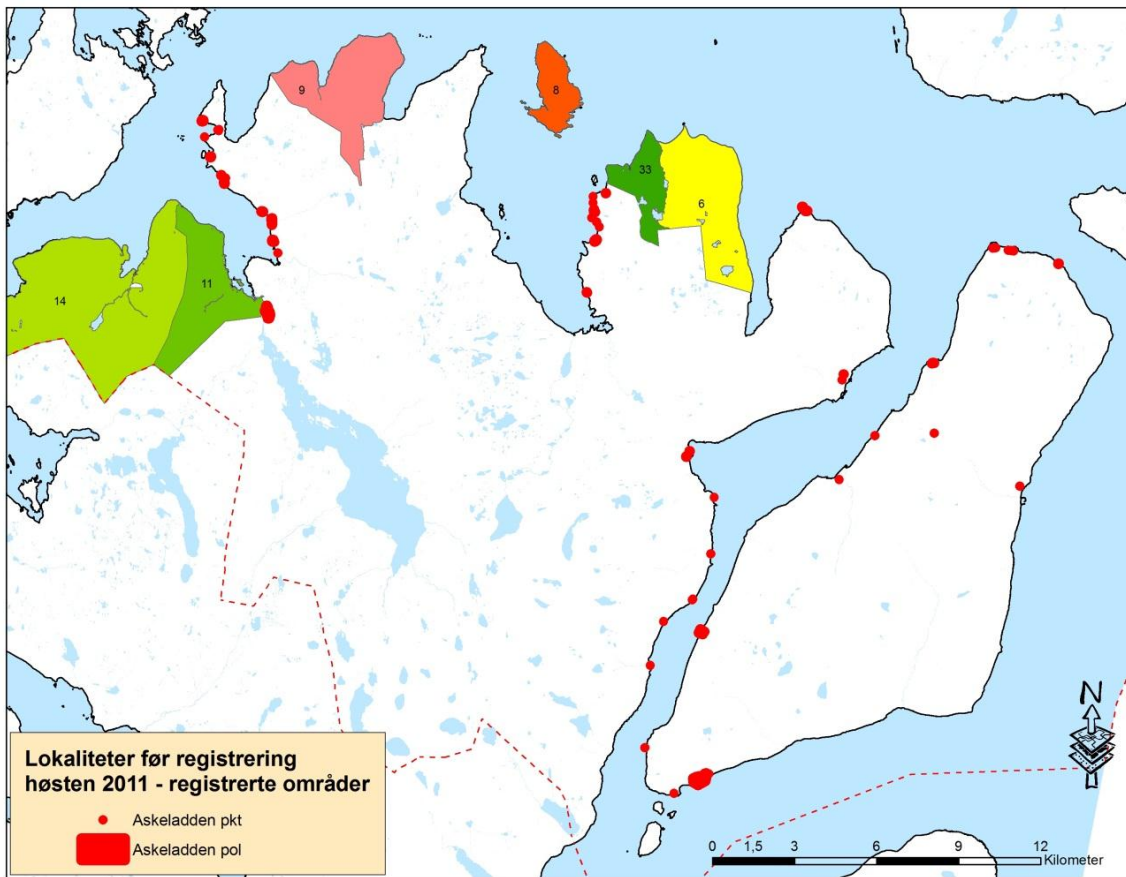
Samiske kulturminner utgjør hoveddelen av materialet, minst 66 % av enkeltminnene. Samiske kulturminner omfatter enkeltminneartene; helleristning, mødding, gammetuft, arran, urgrav, bjørnegrav, hellegrav og offerstein i diagrammet figur 8. Fangstgropene er trolig også samiske kulturminner.

Kjente samiske kulturminner omfatter i hovedsak sjøsamisk bosetting. Kulturminner knyttet til reindriftsnomadismen er vesentlig underrepresentert, noe som skyldes manglende registreringsaktivitet i aktuelle områder.

De sjøsamiske boplassene i Karlsøy er ikke undersøkt arkeologisk etter Tom Søbstdads avhandling om temaet fra 1980 eller etter at Helgøyprosjektet ble avsluttet. Søbstad diskuterer knapt strukturen på boplassene og det er fortsatt et stort forskningspotensiale i dette fantastisk spennende materialet.

---

<sup>8</sup> Økningen av enkeltminner med geometri er ikke tatt med i oversikten fordi geometrien forut for registreringen hovedsakelig gjaldt lokalitetsnivået. Sammenligning av geometri på enkeltminnenivå før/etter registreringen høsten 2011 er derfor meningsløst. Enkeltminner med geometri før registrering gjaldt særlig fangstgropsystemet i Skogsfjorden og en del andre lokaliteter registrert av Sametinget.

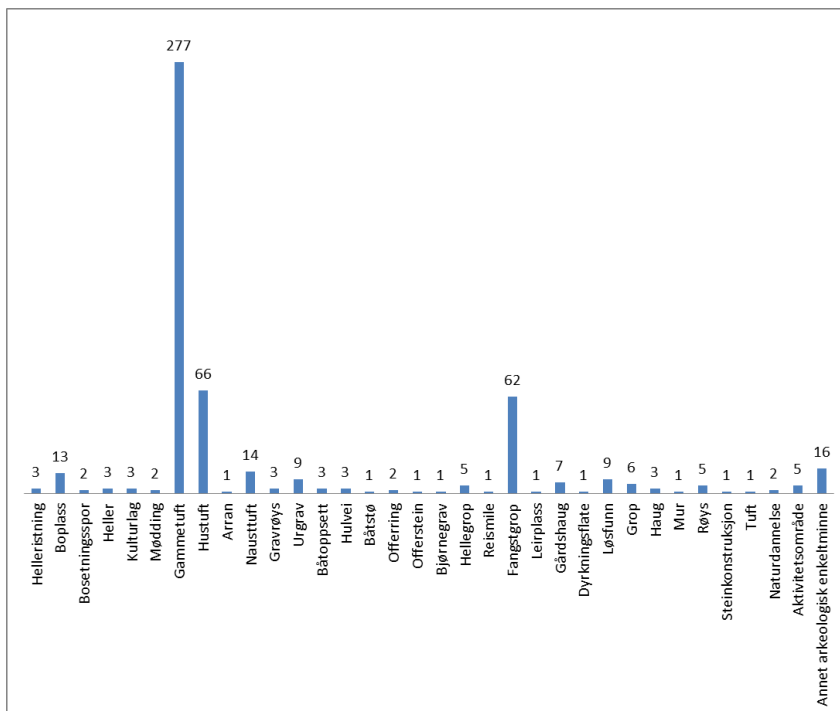


Figur 7 Lokaliteter på Ringvassøy og Reinøy før (over) og etter (under) registrering høsten 2011.





Figur 8 Steinaldertufter på bruket Skog, Reinøy mellom Stakkviksneset og Prestøra i ytre del av Langsundet (Id 151566). Beskåret skjermdump fra Askeladden av ID 151566. 8 tufter ligger på strandvollene mellom 11 og 13 m.o.h. Lengst nord er løsfunn av en skiferspiss fra yngre steinalder (punkt). Kartet viser 6 tufter på den øverste strandvollen 13 m.o.h. Kun to tufter ligger på yngre strandvollavsetninger ned mot 11 meter. Skiferspissen er stedfestet 10 m.o.h, men eksakt funnsted er usikkert. Det er mange strandvoller med god oppløsning på Skog og lokaliteten er vel egnet for å studere endering over tid helt ned mot dagens strandlinje. Synlige steinaldertufter er ikke påvist under nivå 11 meter og tilsvarende er påvist på andre lokaliteter ved registreringen høsten 2011. Hvordan tolke dette?



Figur 9 Enkeltminnearter etter registrering høsten 2011 (rekkefølge iht. kodeverdiene i Askeladden).

Karakteristisk for de sjøsamiske boplassene er gammetufter av grunnfjordtype - langsmale tufter markert av grøft med buet gavlvegg, åpne mot sjøen. Tuftene ligger vegg i vegg med kortveggen mot sjøen. Det er 1 – 3 parallelle rekker med tufter på feltene, jf. figur 10. På tuftefeldene finnes også rundgammer. Dette fremgår av figur 10, men tydeligere på figur 5. På flere av feltene ligger også langgammer. Det er kun en langgamme per tuftefeld. På tuftefeldene ligger langgammene som regel nærmest sjøen.



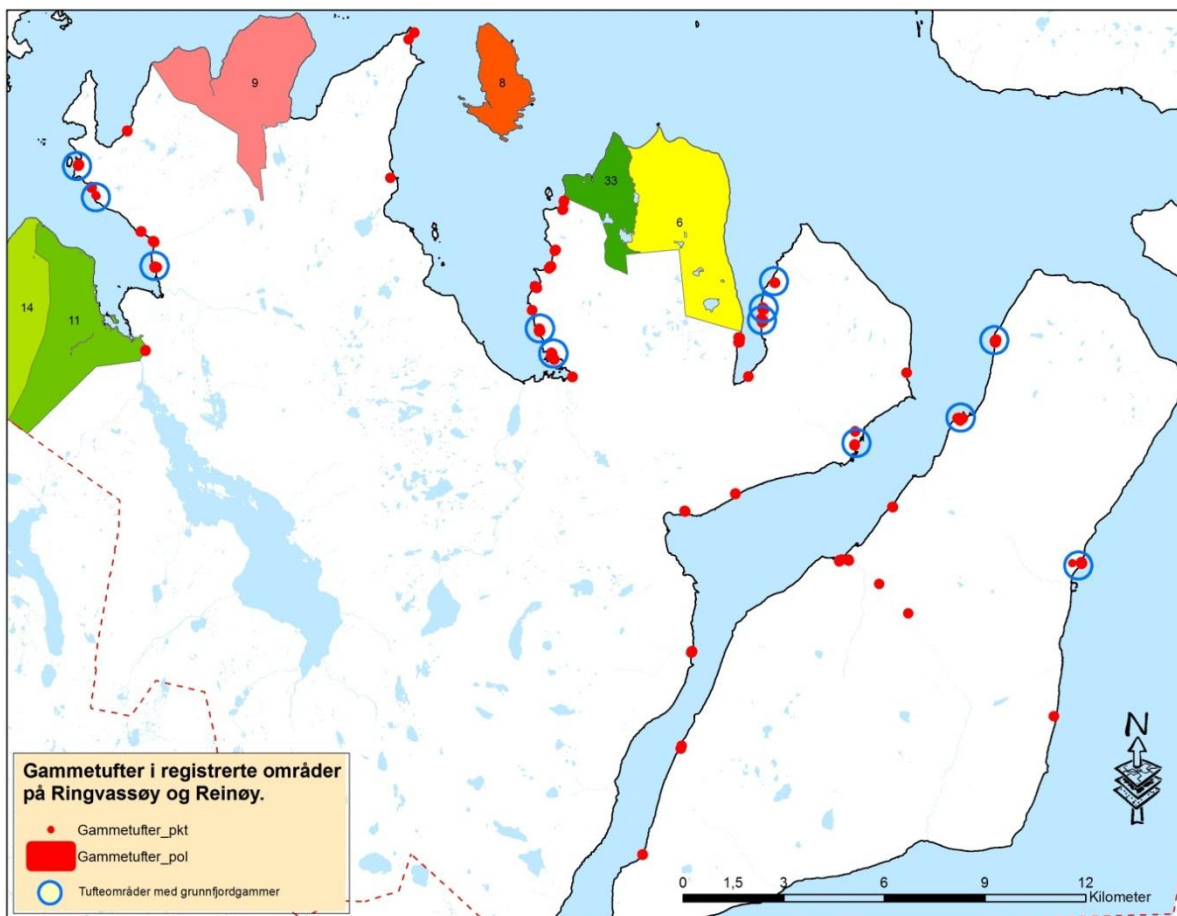
**Figur 10** Bakkelund midt i Grunnfjorden som eksempel på et sjøsamisk tuftefeld med gammetufter av grunnfjordtype organisert i tre rekker. Merk også beliggenheten av rundgammer i «utkanten» av de langsmale grunnfjordgammene. Nærmest sjøen lengst nord ligger to møddinger. Bakkelund er eneste registrerte eksempel på et tuftefeld i lyngmark. De øvrige tuftefeldene ligger i brakklagt dyrket mark. Sirkelen lengst nord markerer punktfesting av fire gammetufter fjernet ved tiltak etter at flybildet er tatt. Tufterekken på Bakkelund har derfor vært mer markert enn det figuren viser. Beskåret skjermdump fra Askeladden Id 38481.

Dateringer fra Helgøyprosjektet/Søbstdals avhandling, og noen undersøkelser utført av Håvard Dahl Bratrein på 1980-tallet, viser at tuftefeldenes bakre datering er slutten av yngre jernalder og at de opphører tidlig i etterreformatorisk tid. Imidlertid åpner utførte undersøkelser for flere spørsmål enn de gir svar. Tuftefeldene med gammetufter av grunnfjordtype markerer trolig sjøsamiske fellesboplasser over tid. Runde gammetufter med «perifer» beliggenhet på de sjøsamiske fellesboplassene kan markere at disse også er benyttet av reindriftsnomader.

Bruken av fellesboplassene opphører trolig tidlig i etterreformatorisk tid (15/1600-tallet). Endringen markeres trolig av en langgamme per tuftefeld. Gammetuftene av grunnfjordtype ligger som nevnt konsekvent med kortveggen mot sjøen. Langgammene har derimot langveggen mot sjøen, men det er noen unntak. Det er noen få eksempler på enkeltliggende gammetufter av grunnfjordtype. Enkeltliggende langgammer ligger derimot i stor i grad utenom tuftefeldene. Gjennomgangen av materialet høsten 2011 befestet etter hvert inntrykket at tidligere sjøsamiske fellesboplasser

erstattes av enkeltliggende langgammer/gammetufter av grunnfjordtype. Dette markerer en vesentlig omstrukturering av den sjøsamiske bosettingen.

Bevarte sjøsamiske boplasser ligger hovedsakelig i brakklagt dyrket mark og overflatemarkerte tufter utgjør trolig bare en del av de som har eksistert. «Hull» i tufterekken på fellesboplassene er en indikator på det. Beliggenheten til de sjøsamiske fellesboplassene, som trolig også er benyttet av reindriftnomader, er karakteristisk ved at det ligger flere tuftfelt nær hverandre i «midtre strøk». Tuftefeldene ligger ikke innerst i fjordene, men de er heller ikke «eksponert» ut mot havet. Større tuftfelt med sjøsamisk bosetting finnes i midtre del av Ullsfjorden, Langsundet, Grunnfjorden, Dåfjorden og Skogsfjorden, jf. figur 11.



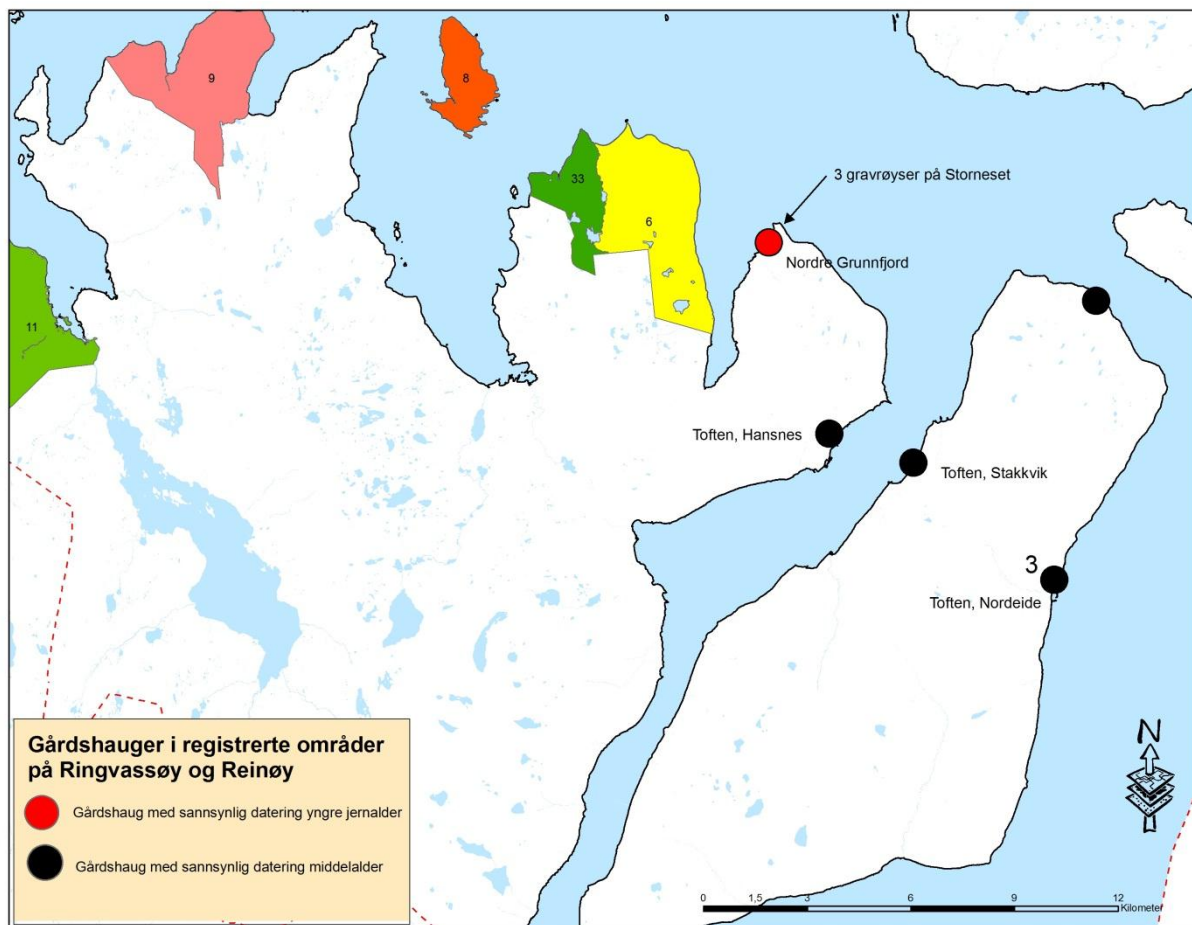
Figur 11 Gammetufter og tufteområder med gammetufter av «grunnfjordtype» på Ringvassøy og Reinøy registrert 2011.

Norrøn bosetting i de registrerte områdene på Ringvassøy og Reinøy har en interessant relasjon til den skisserte utbredelsen av de samiske boplassområdene.

Det fremkom et relativt entydig bilde av den norrøne bosettingen etter kritisk vurdering av alle lokaliteter. Den klassiske norrøne boplassen fra jernalderen i Nord-Norge består av gårdshaugen, nausttuft(ene) ved landinga nedenfor gårdshaugen og gravminner som røyser eller hauger. Gravminnene ligger vanligvis ved naustområdet, tett inntil gårdshaugen/på samme høydedrag som gårdshaugen, på gravholmer eller på nærliggende nes. Nordre Grunnfjord er eneste sted med en slik «full norrøn pakke» i registrerte områder på Ringvassøy og Reinøy i 2011. Her ligger en flott gårdshaug ved landinga til en utgravd nausttuft. På Storneset, nærmeste nes 550 meter fra



gårdshaugen, ligger tre gravrøyser som sikre norrøne gravminner, jf. figur 12. Datering og funn fra den utgravde nausttufta indikerer at gårdshaugen trolig er fra tidlig yngre jernalder.



Figur 12 Utbredelsen av den norrøne bosettingen på grunnlag av gårdshauger og gravrøyser

Norrøne gravminner kan være fjernet. Bortsett fra de tre gravrøysene på Storneset ytterst i Grunnfjorden er det imidlertid ikke påvist en eneste sikker rest, opplysning eller funn som med noen grad av rimelighet kan tolkes som ødelagte norrøne gravminner i de registrerte områdene 2011. Gårdshaugen i Grunnfjord er således rimelig entydig den eneste norrøne bosetting på Ringvassøy og Reinøy i jernalderen. I denne sammenheng er det for øvrig interessant å merke seg at det ikke finnes et eneste norrønt gårdsnavn med klar jernalderopprinnelse på Ringvassøy eller Reinøy. Det vil si gårdsnavn med endelse på -vin, -heim, -set, -stad etc. Gårdshaugen ytterst i Grunnfjorden er en del av det norrøne bosettingsområdet konsentrert til de ytre øyene i Karlsøy i jernalderen (jf. kulturhistorisk skisse etter registrering på Vannøy i 2012)

Normalt er det en gårdshaug på hver matrikelgård, og gårdshaugen ligger som regel på bnr 1. Gårdshaugen i Nordre Grunnfjord ligger på bnr 1, nettopp som forventet i henhold til en overordnet modell i struktureringen av landskapet som kultur. Karakteristisk for gårdshauger er for øvrig at de gjerne kalles «Toften», jf. figur 12.

Gårdshauger kan være oversett i Helgøyprosjektet, i Håvard Dahl Brattreins registreringer, i den regionale kulturminneforvaltningens registreringer etter 1991 eller i kulturminneregistreringen høsten 2011. Fordi gårdshaugene er klart markert i terrenget, og fordi det tidligere har vært stort

fokus på lokalisering av den norrøne bosettingen i Karlsøy, er gårdshaugene på figur 12 trolig en rimelig god representasjon av virkeligheten.

Gårdshaugen i Nordre Grunnfjord dateres som nevnt til jernalderen på grunn av funn og tilknytning til førkristene norrøne gravminner. De øvrige gårdshaugene på Ringvassøy og Reinøy mangler konsekvent en slik tilknytning. Disse gårdshaugene markerer derfor trolig en yngre gårdsekspansjon fra et tidligere kjerneområde for den norrøne bosettingen. At gårdshaugene ikke har tilknytning til førkristne gravminner indikerer at ekspansjonen trolig skjedde i middelalderen. Funnmaterialet fra gårdshaugene kan gi en nærmere datering av når denne ekspansjonen skjedde. Håvard Dahl Brattrein har foretatt mange avgrensede undersøkelser i flere av gårdshaugene på figur 12. Hans resultater tyder imidlertid på at denne ekspansjonen trolig skjer sent i middelalderen eller tidlig i etterreformatorisk tid. Gårdshaugekspansjonen på Ringvassøy og Reinøy skjer således om lag samtidig med avviklingen av de sjøsamiske fellesboplassene (flere undersøkelser må fastslå dette).

Det sjøsamiske bosettingsområdet grenser til det norrøne bosettingsområdet i jernalderen. De sene gårdshaugene på Ringvassøy og Reinøy kan derfor markere en norrøn bosetningsekspansjon som følge av omstrukturering av den sjøsamiske bosettingen. Det vil si indre endringer i det sjøsamiske samfunnet der den norrøne ekspansjonen skjer i «brakklagte områder». En mer aggressiv tolkning av samme bilde er at den samiske befolkningen ble fordrevet fra tidligere kjerneområder som følge av en norrøn jordbruksekspansjon i seinmiddelalderen. Gårdshaugekspansjonen kan også markere akkulturasjon av den sjøsamiske befolkningen. Det vil si at de yngre gårdshaugene er samiske. Hvis den sene gårdshaugekspansjonen primært markerer akkulturasjon av den sjøsamiske befolkningen burde gårdshaugene i stor grad ha ligget med tilknytning til de tidligere fellesboplassene – men det er ikke tilfelle.

Den sene bosettingsekspansjonen, markert av gårdshauger uten tilknytning til norrøne gravfunn, omfatter også perioden med endret byggeskikk i det norrøne området. Det vil si overgang fra hus med torvvegger til laftebygninger fra 1500-tallet og fremover i tid. Sjøsamene gikk også over denne byggeskikken, men gammer har vært i bruk frem mot nyere tid. Det er vanskelig å vurdere tufter etter laftehus som samiske, norrøne/norske. Det er derfor mer komplisert å bruke arkeologisk materiale for å skissere videre akkulturasjon av den sjøsamiske befolkningen etter 15-1600-tallet (se i stedet Håvard Dahl Bratrens gjennomgang av skriftlige kilder om dette i bygdeboka for Karlsøy og Helgøy).

Karlsøy ligger utenfor kornrensa og husdyrhold kombinert med fiske har trolig vært det økonomiske grunnlaget både for den norrøne og samiske befolkningen i jernalderen og middelalderen. Når det gjelder det tidligere fangstbaserte samiske samfunnet er det særlig fangstanleggene (fangstgroper og bågasteller) som belyser dette. I det registrerte området er det også påvist et anlegg med hellegroper som vanligvis tolkes som samisk oljeproduksjon av sel-/hvalolje i jernalder og tidlig middelalder. Karlsøy ligger imidlertid i utkanten av utbredelsesområdet for hellegroperne nord for Lyngstua. Oljeproduksjon har derfor trolig hatt liten betydning i det sjøsamiske Karlsøy.

Fangstanleggene er interessant i forhold til en vanlig oppfatning om at villreinen må være utryddet forut for tamreindriften. Det er så langt ingen dateringer av hverken fangstgroper eller bågasteller i Karlsøy, men det er rimelig å datere disse før etableringen av den ekstensive reindriften fra 1600-tallet. Fangstgroperne er trolig vesentlig eldre enn dette og det er for så vidt ingenting i veien for at fangstanleggene kan ha vært i bruk siden steinalderen. Tamreindriftens opprinnelse er

kontroversielt. Noen mener at overgangen fra fangst til tamreindrift skjedde i eldre jernalder mens andre mener at det skjedde mot slutten av yngre jernalder. Tamreindriften forut for den ekstensive driften fra 1600-tallet gjelder imidlertid intensiv drift der husholdene primært hadde melkerein/kjøtt til eget forbruk. Håøyhøvdingen Ottars beretning til kong Alfred i England viser at både samer og nordmenn eide tamrein i Troms yngre jernalder. Kulturminner som klart er knyttet til reindriftnomadismen er som nevnt underrepresentert i registrerte områder og ingen av de kjente er undersøkt. På fjellet mellom Stakkviksneset og Nordeidet finnes imidlertid tre steinblokker med ristninger som rimeligvis er knyttet til samisk reindriftnomadisme på Reinøy.



Figur 13 Venstre, fangstgropssystem mellom Skogsfjorden og Skogsfjordvannet på Ringvassøy. Skjermdump fra Askeladden av Id 116089. En del groper i systemet er fjernet i massetak. De to polygonene lengst til venstre på figuren markerer gammetufter (rundgammer) nyregistrert etter befarings høsten 2011. Fangstgropene er tidligere kartfestet som punkter men er nå oppmålt som polygoner. Høyre, menneskefigur risset på en steinblokk ved Heifjellet i Nordeiddalen på Reinøy. Figuren fremstiller muligens Bieggolmmái («Vindmannen») som holder to kvister eller kanskje strekene markerer en jeger med bue og pil? Foto Gunhild Hovind/Hovind Kulturminneforvaltning.

## Registrering av Vannøy 2012

### Metode for registreringen

Kulturminneregistreringen på Vannøy i 2012 ble gjennomført med samme metode som på Ringvassøy og Reinøy, jf. kapitlene: «Hva menes med en kulturminneregistrering», «Forarbeid» og «Feltmetodikk». Kapitlet «Etterarbeid» er også relevant for Vannøy, men fordi det ble foretatt vesentlig endring av den nasjonale databasen «Askeladden» i januar 2012 redegjøres det ytterligere for dette.

### Feltarbeid og resultater

Rapporten fra arbeidet utført i 2011 (datert 3. februar 2012) skisserer videreføring av oppdraget med kulturminneregistrering på Vannøy. Budsjett ble beregnet med utgangspunkt i at det fantes 130 lokaliteter i «Askeladden» fra Vannøy», jf. figur 1. Det ble forutsatt 2,5 timer per lokalitet til feltarbeid og etterarbeid med innlegging av data i/redigering av «Askeladden». Med reisetid, noe forarbeid og utarbeidelse av rapport ble kulturminneregistreringen på Vannøy stipulert til ca 2,5 månedsverk.

Kulturminneregistreringen på Vannøy ble bekreftet av Karlsøy kommune den 14. mai 2012.

Feltarbeidet ble gjennomført i perioden 5. juni – 6. juli og 24. – 28. juli 2012. Matrikelgårdene ble registrert i tilgrensende rekkefølge «rundt øya». Arbeidet startet på Valen den 6. juni og ble avsluttet ved nordre molo i Torsvåg den 6. juli 2012. Det vil si gjennomføring i rekkefølgen; gnr 54 Valen, gnr 51 Kvitnes, gnr 50 Vannvåg, gnr 49 Vannstua, gnr 48 Skåningen, gnr 47 Kvalshausen, gnr 5 Kammen, gnr 4 Mellomjord, gnr 3 Hamre, gnr 2 Vannareid og gnr 1 Torsvåg. Gårdsnummer på Vannøy fremgår av figur 14.

Rekkefølgen fra sør mot nord var betinget av å begrense eventuell ulempe på grunn av høy gressvekst. Sommeren var kjølig i Nord-Norge 2012 og generelt var gressvekst uproblematisk for rasjonell gjennomføring av feltarbeidet. Siste uka av juni var høy gressvekst problematisk enkelte steder på Hamre gnr 3 og Vannareid gnr 2.

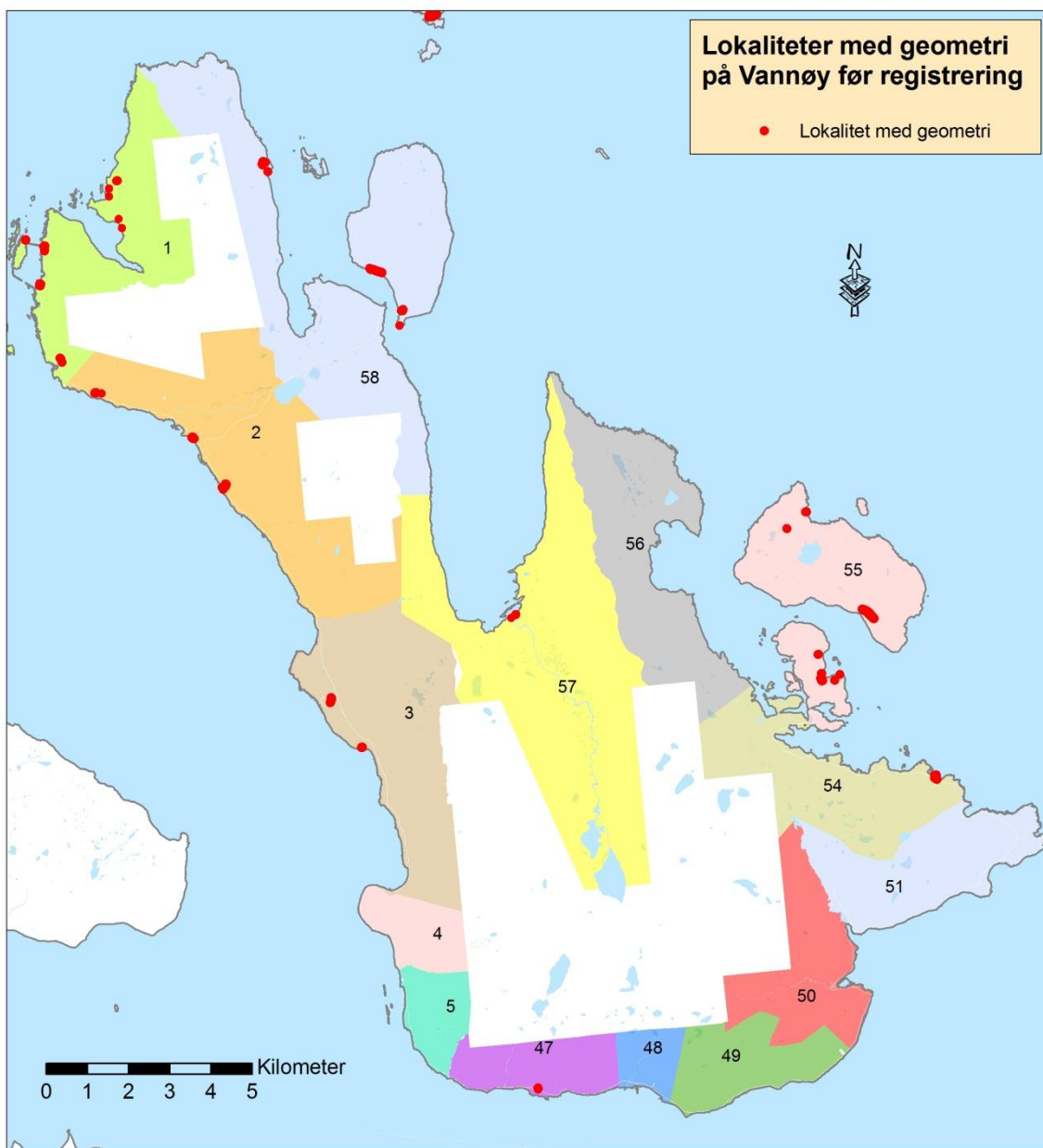
Sametinget har gjennomført registreringer i Skipsfjord landskapsvernområde, tilsvarende hele gnr 57 (matrikelgården Skipsfjord). Her er det kjent anslagsvis 500 enkeltminner og disse var ikke inkludert i oppdraget (kjente kulturminner i Skipsfjord ligger ikke i «Askeladden» pt).

Troms fylkeskommune gjennomførte registreringer i uveisomme områder på Vannøy fra Kystvakta i 2012. Ifølge fylkesarkeolog Ragnhild Myrstad var det derfor ikke nødvendig å registrere øyene/de uveisomme områdene langs nordøstsiden av Vannøy. Det vil si Skorøy gnr 55, Slettnes gnr 56 og Burøy gnr 58. Kulturminnene i Sandfjorden (Torsvåg gnr 1) var stedfestet tidligere, men en gjennomgang av materialet viste flere lokaliteter i arkivalia og utilstrekkelig geometri i henhold til den nye standarden i «Askeladden».

Andre registreringsperiode 24. – 28. juli ble gjennomført som supplement i «perifere», men veinære områder på Vannøy. Valget ble:

- Registrering av hele Torsvåg gnr 1. Det vil si videreføring av registreringen fra nordre molo i Torsvåg (registrering i Sandfjorden).





**Figur 14** Matrikelgårdene på Vannøy og registrerte kulturminner med geometri forut for kulturminneregistreringen i 2012.

-Registrering på «landsiden» av Burøy gnr 58. Det vil si arkivalia som Troms fylkeskommunes ikke har registrert fra Kystvakta.<sup>9</sup>

-Registrering av en lokalitet fra arkivalia på Skorøy gnr 55 oversett av Troms fylkeskommune (Id 158233). Ved registrering av denne lokaliteten observerte jeg feil/mangelfull geometri på en nærliggende lokalitet. Denne ble også endret (Id 35634).

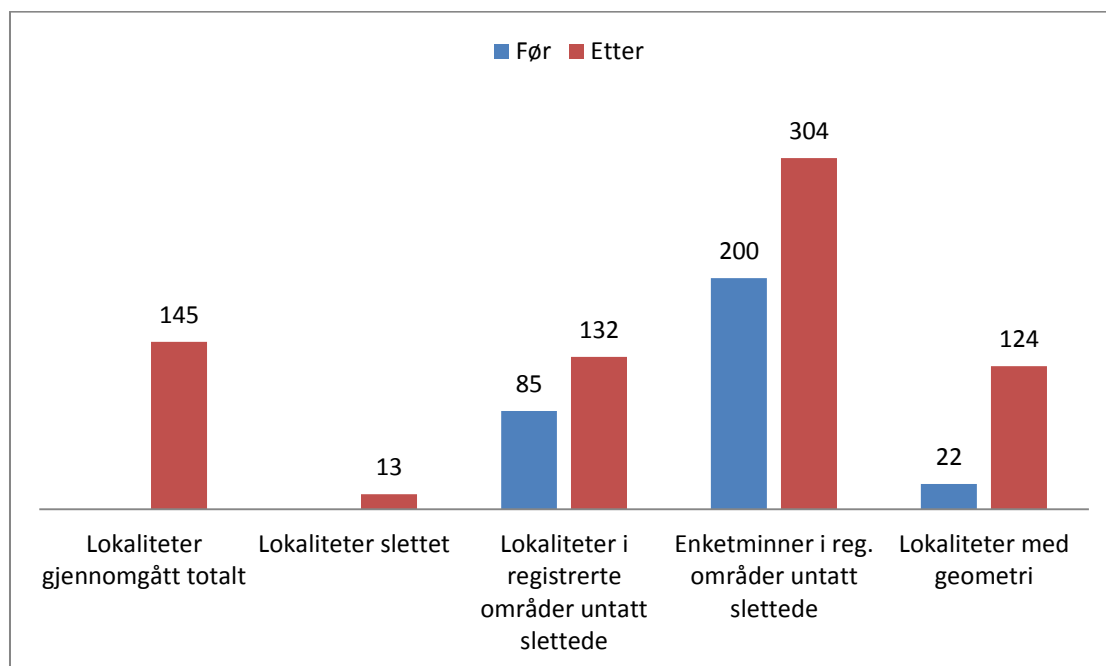
<sup>9</sup> Dette omfattet også en lokalitet med to enkeltminner (arkivalia) registrert av Håvard Dahl Bratrein på «Lokkarsholmen». Værforholdene i perioden var imidlertid ikke forsvarlig for registrering fra gummibåt. «Lokkarsholmen» er derfor ikke registrert.

En kort oppsummering av status pt er at hele Vannøy er registrert hva gjelder kjente automatisk fredete kulturminner. Sametingets registreringer i Skipsfjord gnr57 og Troms fylkeskommunes registreringer fra Kystvakta 2012 er ikke ajour i «Askeladden» pt.

Opprinnelig plan var å registrere hele Vannøy unntatt Skipsfjorden, men dette ble endret som følge av Troms fylkeskommunes registreringer fra Kystvakta. Vektlegging av et mindre areal enn forutsatt i mai 2012 viste seg etter hvert å være et heldig valg.

Utgangspunktet for budsjetteringen var 130 lokaliteter/504 enkeltminner, derav kun 39 lokaliteter med geometri (tall fra «Askeladden» 2011). Budsjettet forutsatte at dataene på Vannøy hadde tilnærmet samme kvalitet i «Askeladden» som Ringvassøy og Reinøy. Denne forutsetningen var vesentlig feil. Hoveddelen av eksisterende arkivalia lagt inn i «Askeladden» på forhånd på Ringvassøy og Reinøy. Det samme var i svært liten grad tilfelle på strekningen Kvitnes gnr 51 – Torsvåg gnr 1. Mange nye lokaliteter ble opprettet på grunnlag av systematisk gjennomgang arkivalia tilsvarende Håvard Dahl Bratreins registreringer, opplysninger fra topografisk arkiv og Tromsø Museums gjenstandssamling. Vurdering av resultatet på Vannøy har det derfor liten mening i forhold til tidligere oppgitte tallgrunnlag. Tabellen bakerst viser status før og etter registrering. Diagrammet figur 15 oppsummerer imidlertid noen hovedtrekk.

145 lokaliteter er vurdert i felt ved kulturminneregistreringen på Vannøy sommeren 2012. 13 av disse er slettet i «Askeladden», hovedsakelig på grunn av dobbeltregistrering. Færre dobbeltregistreringer på Vannøy er en naturlig følge av at det var opprettet færre lokaliteter i «Askeladden» på forhånd.



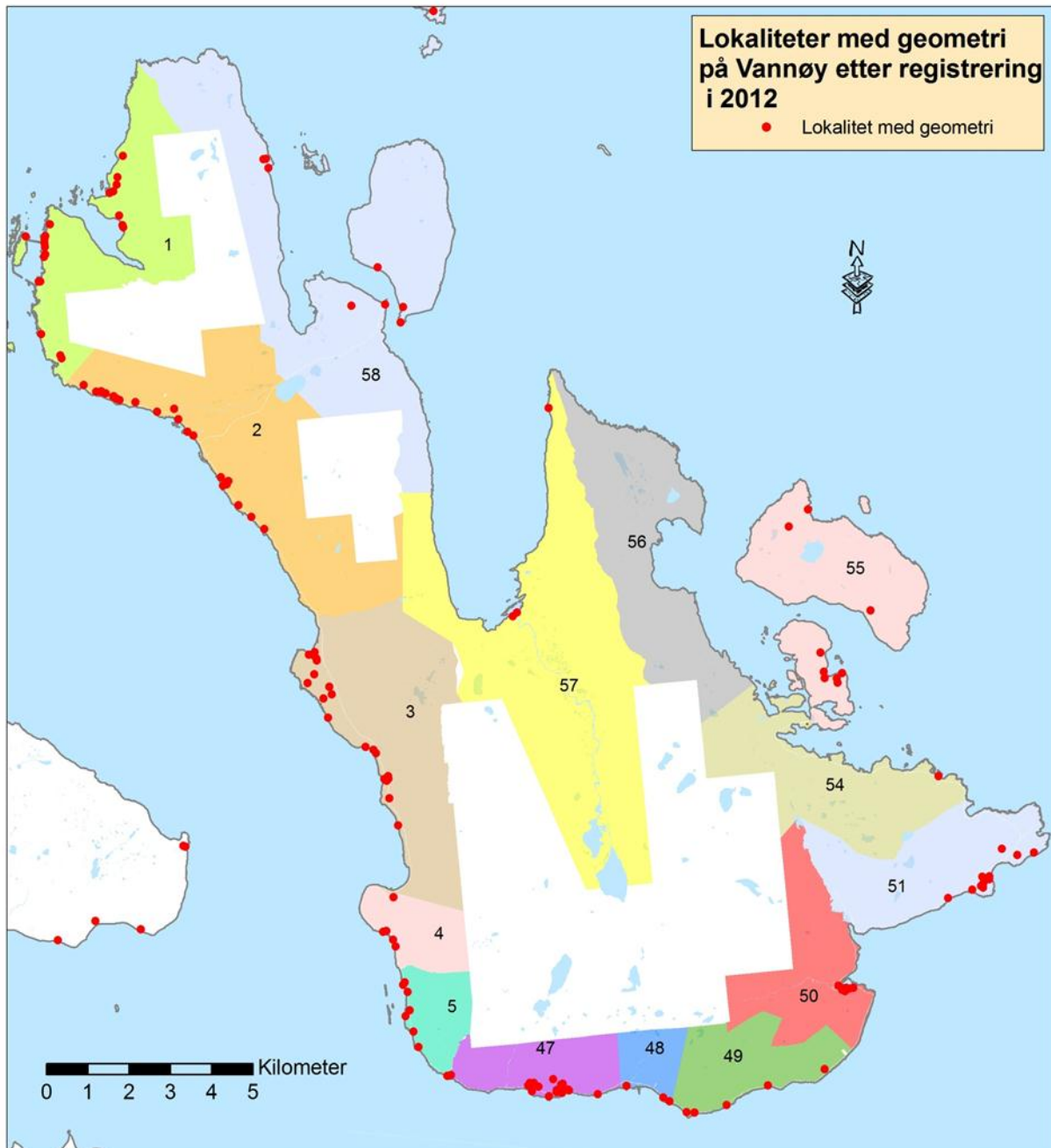
Figur 15 Forholdet mellom lokaliteter og enkeltminner før og etter registrering på Vannøy, registrerte områder sommeren 2012

Hvis vi holder de slettede lokalitetene utenfor økte antallet lokaliteter i «Askeladden» fra 85 til 132 (alle tallene gjelder kun for registrerte områder på Vannøy). Antall enkeltminner har økt fra 200 til

304. Kulturminnebestanden i «Askeladden» har således økt med ca 1/3-del i registrerte områder på Vannøy.

Svært få lokaliteter hadde geometri på forhånd. Kun 22 lokaliteter var stedfestet på forhånd i registrerte områder, jf kartet figur 14 viser alle kulturminner med geometri forut for registreringen i 2012. Ingen av de 304 befarte enkeltminnene var stedfestet tidligere.

124 lokaliteter i registrerte områder på Vannøy har geometri i etter feltarbeidet. Alle lokalitetene med geometri på Vannøy per 1. desember 2012 fremgår av figur 16.



Figur 16 Lokaliteter med geometri på Vannøy etter registreringene i 2012.

Etter registreringen er kun 8 lokaliteter oppført uten geometri. Disse ble ikke gjenfunnet i felt (jf. koden «Ikke gjenf.» i tabellen bakerst). Flertallet av disse lokalitetene er trolig dobbeltregistreringer

som kan slettes. Imidlertid medfører mangelfulle opplysninger at disse ikke kan bekreftes som dobbeltregistreringer. De er derfor beholdt i «Askeladden».

Polygon var eneste tillatte valg av geometri ved registreringen på Vannøy og dette var nytt i «Askeladden» fra januar 2012. Etter feltarbeidet er kun et kulturminne beholdt som punkt. Denne lokaliteten var opprettet med vesentlig feil koordinat og ble ikke gjenfunnet for korrigerings.

Endringene av egenskaper i databasen er omfattende. Dette fremgår i noen grad av tabellen bakerst, jf før- og etter situasjonen mht antall enkeltminner, lokalitetsart og enkeltminneart. Omfanget av endringene fremgår imidlertid klarere ved gjennomgang av «Askeladden».

## Etterarbeidet

Etterarbeidet med innlegging/ajourføring av dataene i «Askeladden» ble i hovedsak utført fra kontorstedet til Narmo Arkeologitjenester på Vestersand i Lofoten. «Askeladden» er vesentlig endret i januar 2012 og jeg var spent på hvordan den nye innsynsløsningen fungerte for redigering av dataene fra Vannøy.

Etterarbeidet, med redigering/ajourføring av databasen, ble påbegynt 29. august og avsluttet 22. oktober 2012. Jeg takker Hilde Barmen og Evy Berg ved Riksantikvaren for veiledning i bruk av den nye «Askeladden» og deres initiativ til å fikse flere «bugs» i databasen utover høsten 2012. Da etterarbeidet ble avsluttet gjenstod likevel flere forhold som bør endres.

Med utgangspunkt i tallene fra 2011 ble det brukt 62,23 minutter i snitt per lokalitet til redigering av dataene i den gamle «Askeladden». Beregnet på tilsvarende måte for Vannøy ble det i snitt brukt 77,17 minutter per lokalitet til redigering av dataene i den nye «Askeladden». Snitttiden for redigeringen har således økt med 15 minutter (14,94) minutter i snitt per lokalitet fra den gamle til den nye «Askeladden». Konklusjonen bygger på et stort materiale og vurderes som et godt objektivt uttrykk for effektiviteten til den nye «Askeladden».

Den nye «Askeladden» er bedre enn den gamle på svært mange måter og det er ingen grunn til å ønske den gamle «Askeladden» tilbake. Et enkelt forhold forklarer ikke hvorfor den nye «Askeladden» er mindre effektiv. Strukturen i databasen er imidlertid motsatt av logikken i hvordan man registrerer kulturminner i felt. «Askeladden» forutsetter derimot at en oppretter lokaliteten først. Det medfører mye hopping mellom fanene i databasen og det er tidkrevende.

## Kulturhistoriske hovedtrekk på Vannøy

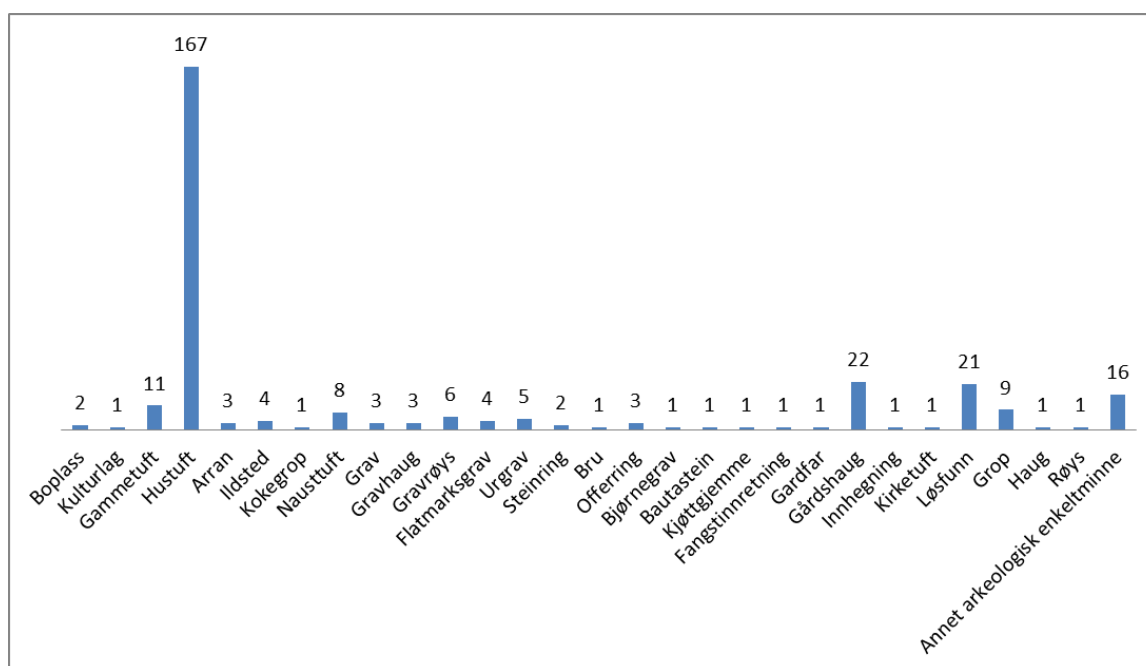
I det videre vektlegges utelukkende kulturminner observert i registrerte områder på Vannøy. «Ødebygdene» på Vannøy, dvs. fraflytta områder langs nordøstsiden av øya er ikke med i vurderingen.<sup>10</sup> At Skipsfjord mangler har stor betydning for representasjonen av samiske kulturminner.

---

<sup>10</sup> Håvard Dahl Bratrein 1994: Karlsøy og Helgøy Bygdebok, Bind IV. Kart side 132.



Håvard Dahl Bratrein viser at øyene på yttersiden, slik som Vannøy, er vesentlig forskjellig fra det øvrige Karlsøy.<sup>11</sup> Forholdet er interessant fordi det avspeiler en generell modell med gyldighet i nordre del av Hålogaland i jernalder. Forskjellen mellom Vannøy og Reinøy/Ringvassøy fremgår for eksempel klart ved å studere fordelingen av enkeltminneartene i figur 17 og figur 9. En ser for eksempel at gammetufter, som dominerer på Reinøy/Ringvassøy med 277 enkeltminner, erstattes av den dominerende enkeltminnearten hustuft på Vannøy (167 enkeltminner). Hustuftene på Vannøy avspeiler forskjeller i steinalderbosettingen (se videre), men gammetuftene er vesentlig færre på Vannøy (sammenlign også andre samiske kulturminnearter som arran, urgrav, offerring og bjørnegrav i figur 17). Kjente samiske kulturminner i Skipsfjord er ikke med i denne oversikten. Kartet figur 16 viser at lokalitetene på Vannøy nesten utelukkende er knyttet til kysten. Reindriftnomadiske boplasser eller spor etter samiske fangstbaserte samfunn i innlandet er således vesentlig underrepresentert i materialet.



Figur 17 Enkeltminnearter etter registrering på Vannøy sommeren 2012 (rekkefølge iht. kodeverdiene i "Askeladden".)

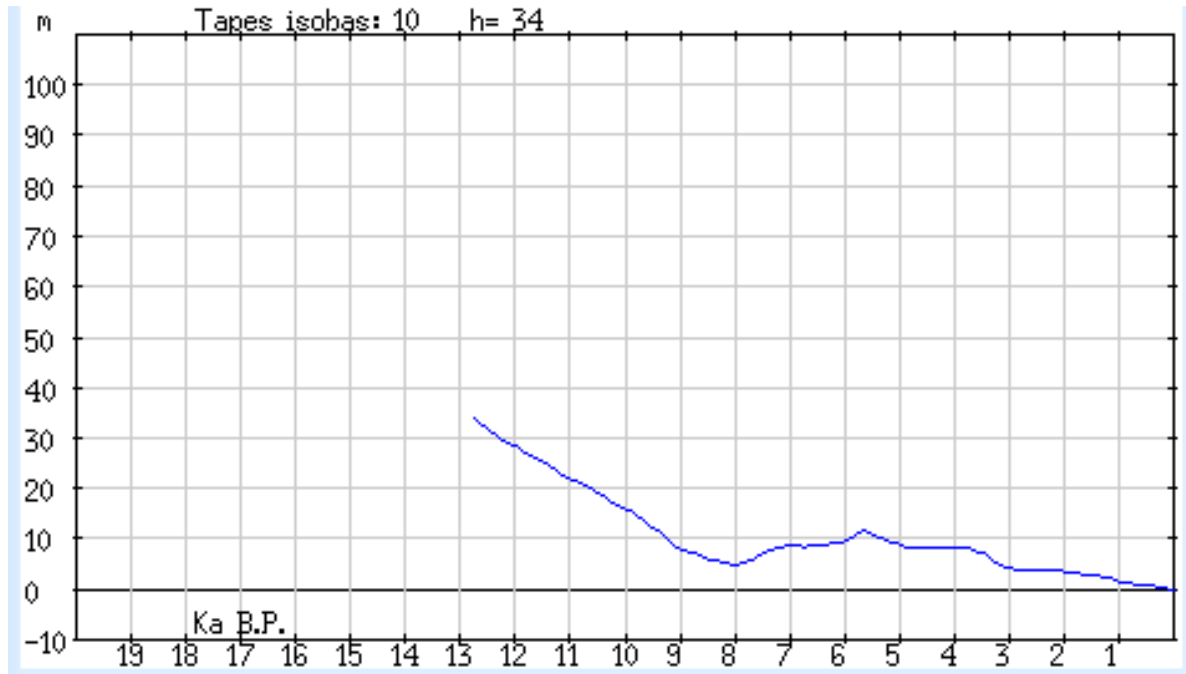
I det videre diskuteres kulturminnene på Vannøy med vekt på følgende hovedtema:

- Steinaldertufter
- Norrøne kulturminner knyttet til gårdsbosetting
- Sjøsamisk bosetting og blandingen av samisk/norrøn kultur i jernalder/middelalder
- Fiskeværbosettingen i middelalder

Vannøy karakteriseres gjerne som «steinalderland» av arkeologer. Mengden løsfunn fra øya er ikke spesielt stort, med unntak av en konsentrasjon på Kvalshausen gnr 47. Her ligger den høyest liggende strandnære boplassen på Vannøy (Id 1586601). Boplassflaten ligger på ca 32 meter, men topografien avspeiler ei landing på 30 meterskoten. Strandforskyvningskurven for Karlsøy viser at

<sup>11</sup> Håvard Dahl Bratrein 1989: Karlsøy og Helgøy Bygdebok, Bind I.

dette er en pre-boreal boplass, trolig den eldste kjente boplassen i kommunen (jf. figur 18). Boplassen var vesentlig feil markert på kart og ny stedfesting i 2012 medfører at lokaliteten kan være flere tusen år eldre enn tidligere antatt. Strandforskyvningsdiagrammet indikerer at boplassen er ca 12000 år gammel. Funnmaterialet, oppsamlet fra ei erosjonsgrop på boplassflaten, er typisk for de eldste pionerboplassene langs kysten av Norge (enegget tangespiss etc.).



Figur 18 Strandforskyvningskurven for Vannøy, jf. <http://geo.phys.uit.no/sealev/>



Figur 19 Ifølge Håvard Dahl Bratrein er det 446 steinaldertuffer mellom Lyngstua og nordspissen av Nordkvaløy/Vannøy. De fleste tuftene på kartet (431 steinaldertuffer) ligger i Karlsøy kommune. Illustrasjon fra Håvard Dahl Bratrein, Karlsøy og Helgøy bygdebok, Bind I, side 111.

Bare en liten stripe av ytterkysten var isfri da boplassen på Kvalshausen var i bruk. Den første Karlsøyværingen var trolig en kystjeger som beveget seg over lange avstander i kajakk langsetter iskanten. Boplassene ligger konsekvent på ytterkysten og redskapsinventaret på pre-boreale boplasser er relativt likt fra Østfold i sør til Finnmark i nord.

Vannøy som «steinalderland» betegner mengden steinaldertufter. Tuftekonsentrasjonen er del av et større område og en utmerket illustrasjon av dette fremgår i Karlsøy bygdebok bind I, jf. figur 19.

95 steinaldertufter er beskrevet og stedfestet på den 3 mil lange kyststrekningen fra Kvalshausen til Sandfjorden (Torsvåg gnr 1). Dette er nærmest et lengdesnitt gjennom utbredelsen av tuftekonsentrasjonen med 431 steinaldertufter i Karlsøy på Håvard Dahl Bratreins oversiktskart, jf. figur 19. Jeg observerte en klar systematikk i variasjonen av steinaldertuftene. Tuftene har nedgravd gulvnivå i strandvollen. Markeringen varierer avhengig av om tuftene ligger i strandvoll av rullestein eller grus. Tuftene er hovedsakelig rektangulære med langveggen mot sjøen, men kvadratiske tufter er også vanlig. Egentlig runde tufter forekommer i mindre grad. Husenes største indre mål er anslagsvis 3,5 -4,5 meter, men det finnes tufter i ulike størrelseskategorier. Det samme gjelder dybden på gropene som markerer tuftene. Tuftene er sjelden dypere enn ca 1 meter eller grunnere enn ca 20 – 30 cm. På tuftefeltene er det regelmessig observert groper, i eller inntil ytterkanten av vollen som omgir hustuftene. Anne Karine Sandmo har tidligere benevnt gropene som kjøttgjemmer, dvs. tolkning som lagerfunksjon. En annen variant av dette er at gropene trolig har hatt en overbygning. På en særlig godt bevart lokalitet i Sandfjorden (Id 132343) observerte jeg nemlig ei grop med steinforbygning med beliggenhet som tilsvarende et skut/tilbygg på steinaldertufta. I enkelte tilfeller forekommer ei røys ved hjørnet av tufta. Røysene kan tolkes som sammenraste steinfundamenter i skut/tilbygg.

Steinaldertuftene på Vannøy ligger konsekvent på tidligere strandvoller mellom 10 – 15 meter over havet. Ingen steinaldertufter ligger over eller under disse høydelagene. Det samme gjelder steinaldertuftene registrert på Reinøy og Ringvassøy i 2011. Bakgrunnen for konsentrasjonen av steinaldertufter nettopp på dette høydelaget fremgår ved å studere strandforskyvningskurven figur 18. Tuftene markerer hus med opprinnelig strandbundet beliggenhet. Diagrammet viser at 10 meterskoten markerer tilnærmet samme strandlinje mellom 7500 – 3500 år før nåtid (kalibrert). Det vil si at tuftene er levninger etter folk som bodde på den samme strandvollen i en periode på ca 4000 år. Nivået opp mot 15 meterskoten markerer trolig bosetning i en vesentlig lenger periode, kanskje så langt tilbake som ca 10000 år før nåtid. Eventuelle tufter fra tidlig eldre steinalder vil være markert på overflaten på 15 meterskoten. Imidlertid er eventuelle strandnære tufter mellom ca 9500 -7500 år dekket av strandavsetninger grunnet såkalt transgresjon. Det vil si at havet for en periode, grunnet isavsmeltingen, steg hurtigere enn landhevingen. På grunn av landhevingsforholdene og transgresjon er tuftene fra eldre steinalder er trolig sjeldnere enn tufter fra yngre steinalder. At steinaldertuftene konsekvent opphører under 10 meters koten må derimot skyldes en vesentlig kulturell endring. Endringer i overgangen mellom yngre steinalder og tidlig metalltid er imidlertid en generell problemstilling i Nord-Norge.<sup>12)</sup>

Steinaldertuftene ligger samlet i felt, men antall og avstand mellom tuftene varierer. Tette tuftekonsentrasjoner er vanligst på Vannøy, feltene utgjør i noen grad også enkelttufter med god

---

<sup>12)</sup> På Tønsnes i Tromsø har Tromsø Museum nylig utført utgravinger som dokumenterer kontinuitet i bosettingen, men at boplassene fra tidlig metalltid er mindre markert enn tidligere

avstand over lengre strekninger langsetter en strandvoll. Antallet tufter i disse konsentrasjonene er vanligvis 2 – 3 tufter, men dette varierer opp til den største tuftekonsentrasjonen på 15 tufter. Den største konsentrasjonen av steinaldertufter på Vannøya ble funnet ved kulturminneregistreringen i 2012.<sup>13</sup> Lokalteten (Id 158834) ligger på hver side av Bøtneselva, grensa mellom matrikelgårdene Kvalshausen gnr 47 og Kammen gnr 5 (se figur 20).



**Figur 20** Id 158834 med 15 steinaldertufter ved utløpet av Bøtneselva på Vannøy. De øverste tuftene ligger på 15 meterskoten. Tuftene nærmest veien ligger på 10 meterskoten. Geometrien oppmålt markerer ytre avgrensning av tuftene. Beskåret skjermdump fra «Askeladden» der kun enkeltminnene er markert.

Tuftesamlingen ved Bøtneselva fremstår som en landsby. Ved nærmere studie ser en imidlertid at tuftene ligger i ulike høydelag på 4 – 5 klare rekker. Øverste rekke ligger på 15 meterskoten og laveste rekke på 10 meters koten. Feltet markerer trolig tufter som er oppgitt over tid pga endring av strandlinjen i perioden. Kontinuitetsaspektet i minst 4000 år er således godt illustrert ved

<sup>13</sup> Lokalteten er en nyregistrering som ikke er omtalt i arkivalia. Lokalteten ble påvist etter samtale med Odd Tore Johnsen på Kammen. Han fortalte at det lå tufter ved Bøtneselva, nedenfor flaten der man samlet seg til St.Hans feiring. Utsikten fra dette stedet, der landet på Vannøy bauter, er fantastisk.

Bøtneselva. Imidlertid må en spørre seg om tuftene markerer et enkelt hushold over tid (i ca 4000 år) eller om tufterekken på Vannøy markerer fellesboplasser med 2 – 3 samtidige hushold per boplass?

Vi foretar nå et langt sprang fremover i tid og ser nærmere på den norrøne bosettingen i jernalderen. Perioden omfatter både eldre- og yngre jernalder. De eldste funnene som er rimelig å relatere til germansk/norrøn bosetting skriver seg fra århundrene etter Kristus, det vil si romertid og folkevandringstiden. Funnene fra eldre jernalder er fåtallige. Grunnlaget for slutninger er noe bedre for yngre jernalder, men på et generelt grunnlag vurderes materialet fra Karlsøy som relativt spinkelt sammenlignet med det norrøne bosettingsområdet lenger sør i Hålogaland. Selv om mengden er mindre, er det likevel mange kvalitative paralleller.

Håvard Dahl Bratrein oppsummerer den norrøne bosettingen i nordre del av Hålogaland på denne måten:

«Det arkeologiske materialet og stadnamna viser altså ei norrøn bosetning hos oss i heile jernalderen, og mest omfattende i siste del av jernalderen. Ved sia av Tromsøbassenget og Hillesøyområdet, har Karlsøy-Helgøyområdet været et hovedområde for norrøn bosetning i jernalderen nord for Malangen, og gjennom jernalderen den nordligste utpost. I Skjervey er det få spor av noen jernalderbosetning, og i Finnmark er det først i vikingtida vi finner enkelte boplasser på kysten.»<sup>14</sup>

Bratrein relaterer den norrøne jernalderbosettingen til de ytre øyer i Karlsøy, «...især Vanna, Helgøy og Nord-Kvaløy, foruten Grøttøy, Fugløy, Skorøy og Karlsøy».<sup>15</sup> Bratrein vurderer også Nordre Grunnfjord på Ringvassøya som en del av dette norrøne bosettingsområdet, jf. tidligere diskusjonen side 24. Vannøy har desidert flest markeringer på Bratreins kart som viser den norske bosettingen i vikingtiden. Det er derfor relevant å oppsummere noen inntrykk av denne bosettingen etter kulturminneregistreringen i 2012.

Det er 22 gårdshauger på Vannøy og kartet figur 21 viser hvor disse ligger. Som tidligere nevnt er det etter regelen i Hålogaland være en gårdshaug per matrikelgård. Som forventet er dette normalsituasjonen på Vannøy. Imidlertid ser en at det er 2 gårdshauger på Hamre gnr 3. De to gårdshaugene ligger nær hverandre og avspeiler trolig at tunområdet er flyttet. Årsaken er ukjent, men det kan skyldes landingsforholdene. Flere nausttuffer nær den antatt eldste gårdshaugen på Hamre, som har ei dårlig landing på grunn av lang makkleire i dag, er henvendt til høyere havnivå. Landingsforholdene ved den mindre gårdshaugen på «gammelgården» synes vesentlig bedre.

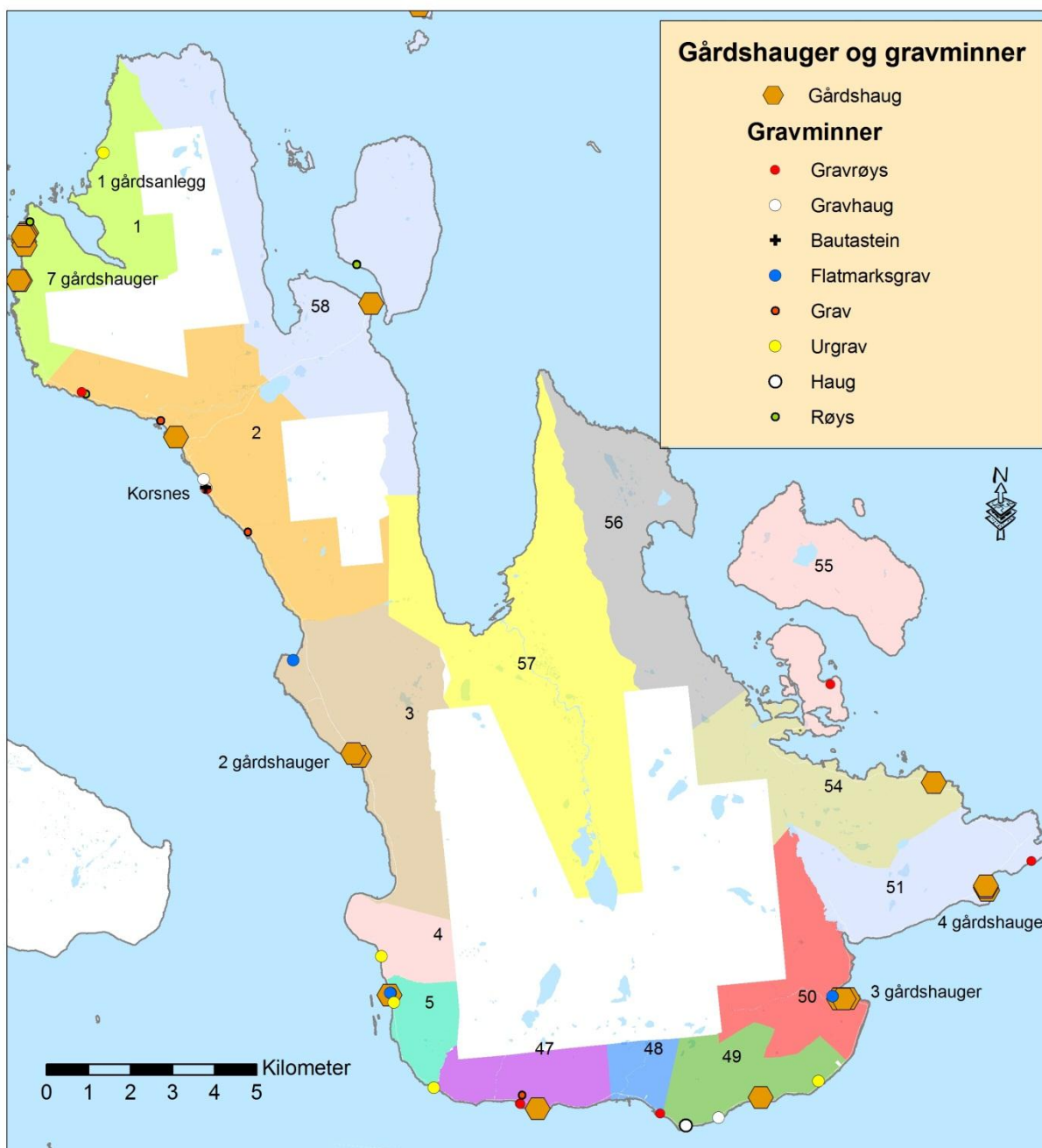
De øvrige stedene med mer enn en gårdshaug per matrikelgård på Vannøy er kjent som fiskevær i seinmiddelalderen. «Fiskeværshaugene» kommenteres senere, i denne sammenheng konsentrerer vi oss om «gårds-gårdshaugene». Det vil si gårdshauger som avspeiler egentlig gårdsbosetting.

Ingen gårdshaug er datert tidligere enn eldre jernalder på sikkert grunnlag i Nord-Norge. Funn fra gårdshaugen viser hvilke gårder som etableres i jernalder eller middelalder. Håvard Dahl Bratrein har gjennomgått materialet og finner 900-tallet som eldste daterte gårdshaug på Vannøy (den sørligste gårdshaugen i Torsvåg). Alle gårdshaugene var bosatt i middelalderen, men en kan ikke utelukke

<sup>14</sup> Håvard Dahl Bratrein 1989: Karlsøy og Helgøy Bygdebok, Bind I, side 167.

<sup>15</sup> Ibid 157.





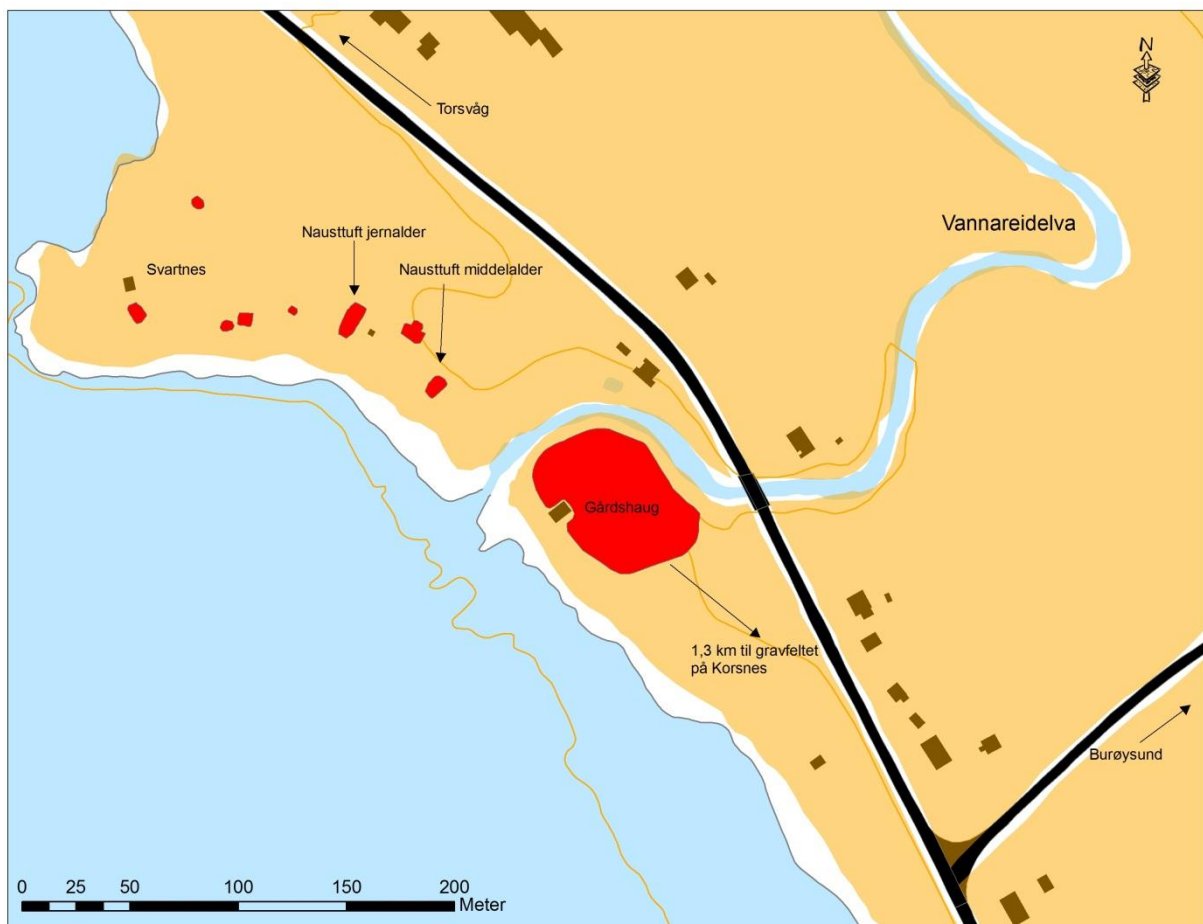
Figur 21 Gårdshauger og gravminner på Vannøy etter kulturminneregisteringen 2012.

jernalderbosetting på gårdshauger selv om funn som bekreftelse på dette mangler i museumsmagasinet.

Gårdshauger med tilknytning til førkristne graver indikerer gårdsbosetting i jernalderen. På grunn av tilknytning til klassiske norrøne gravminner som gravrøys/gravhaug og bautastein tolkes Kvitnes, Vannstua, Kvalshausen og Vannareid som rimelig sikre jernaldergårder. Materialet Vannøy er kvalitativt entydig, men antallet eksisterende gravminner er likevel svært beskjedent: 2 gravrøys og en bautastein på Vannareid, 2 gravrøys på Kvalshausen, 1 gravhaug og 1 gravrøys på Vannstua (gravrøysa ligger så vidt over grensa mot Skåningen) og ei gravrøys på Kvitnes. Det er også kjent enkelte «sikre» norrøne gravfunn på disse gårdene. Kammen, Mellomjord/Hamre og Torsvåg er rimeligvis også jernaldergårder, men disse gårdshaugene mangler tilknytning til entydig norrøne

gravminner (se videre). «Ødebygdene» på Vannøy er som nevnt ikke omfattet av kulturminneregistreringen i 2012, men forekomst av ei gravrøys og en bautastein på Skorøy gnr 55 indikerer at dette også er en jernaldergård (noen gårdshaug på denne matrikelgården er ikke kjent i «Askeladden»).

Vannareid fremstår som eneste jernaldergård med «full norrøn pakke» på Vannøy. Gårdshaugen ved utløpet av Vannareidelva måler 72 x 52 meter. Haugformasjonen er 3 – 4 m høy, men kulturlaget er ikke tykkere enn ca 2 – 2,5 meter. Gårdshauglag markerer torvhus over tid. Typisk for gårdshauger er stor mengde etterreformatoriske funn konsentrert i den øverste «halvmeteren» av kulturlaget. Dette viser at deponeringen av kulturlaget, som markerer haugene, avtar på grunn av overgangen til laftehus. Inger Marie Holm Olsen foretok en utgraving i gårdshaugen på Vannareid som en del av Helgøyprosjektet i 1976. Den gang var det utført arkeologiske utgravninger i fem gårdshauger i Nord-Norge og prioriteringen av gårdshaugen på Vannareid speiler spørsmålet om nordgrensen for «full norrøn pakke». Holm Olsen grov et felt på 9 m<sup>2</sup> og bunnlaget i gårdshaugen ble datert til andre halvdel av 1300-tallet<sup>16</sup>.



Figur 22 Gårdshaugen på Vannareid gnr 2, et eksempel på "full norrøn pakke" på Vannøy.

Dateringen er oppsiktsvekkende sen, men utgravingsfeltet er kun et kikkhull og de eldste sporene kan godt ligge et annet sted i bunnen av gårdshaugen. Gravminnene på matrikelgården indikerer at

<sup>16</sup> Inger Marie Holm Olsen 1978: Gårdshauger som kilde til belysning av bosetning og økonomi. Arbeidsnotat for Helgøyprosjektet mars 1978. Topografisk arkiv, Tromsø Museum.

gårdshaugen trolig er fra eldre jernalder. Gravfeltet til gårdshaugen ligger på Korsnes, ca 1,3 km SØ for gårdshaugen. Gravfeltet på Korsnes har trolig hatt utstrekning mellom butikken til J.M. Johansen og forsamlingshuset. Gjenværende del av feltet omfatter i dag kun ei gravrøys med plyndringsgrop og en stor bautastein, som ligger nede. Det er opplysninger om flere gravfunn på feltet, blant annet finner en her det nordligste smedgravfunnet i Norge (vikingtid). Eldste funn på gravfeltet er ei kvinnegrav fra 300-tallet. Ifølge Håvard Dahl Bratrein er dette eldste gravfunn i Karlsøy.<sup>17</sup> Øvrige graver på matrikelgården er uten funn/datering (en gravhaug nær grensa til Torsvåg, opplysning om funn av menneskebein ved veiarbeid ca 500 m NV for gårdshaugen og tilsvarende på Kokkvoll).

Nausttufter er en integrert del av «full norrøn pakke» på Vannareid (gårdshaug/norrønt gravminne og nausttuft). To nausttufter er påvist nord for utløpet av Vannareidelva, jf. figur 22. Den nordligste nausttufta er markert som et typisk hesteskoformet jernaldernaust med brede veggvoller.

Nausttufta lenger sør ligger lavere i terrenget og markerer trolig naustet i middelalderen (begge nausttufter er henvendt til et høyere havnivå enn dagens).

Gårdsstrukturen er knapt markert i overflaten på gårdshaugene. Ved registreingen i 2012 ble det imidlertid påvist et flott gårdsanlegg ved Mitterelva i Sandfjorden (Id 159306). Gårdsanlegget består av 4 hustufter i tre rekker, derav et 17 meter langt langhus med buede langvegger. I skråningen nedenfor boplassflaten ligger to nausttufter, derav et veldig flott hesteskoformet jernaldernaust med brede veggvoller. Naustene ligger langt innpå land i dag og det har neppe vært mulig å bruke naustplassen på mange hundre år. I et sandfluktområde nær gårdshusene/nausttuften har Keth Lind ved Tromsø Museum foretatt nødgraving av et ildsted/kokegrop omgitt av mengder med skjørbrent stein, bein, funn etc. Kulturlaget er datert til romertid, folkevandringstid og merovingertid. Det vil si eldre jernalder og tidlig del av yngre jernalder. Det er uklart om kulturlaget er en del av gårdsanlegget eller om det eventuelt markerer eldre aktivitet. Langhus med buet langvegg er en god indikator på jernalder, men tuffteformene på anlegget kan også skrive seg fra middelalder. Det nyregistrerte gårdsanlegget i Sandfjorden markerer trolig tunet på matrikelgården Torsvåg i jernalderen. Gårdsanlegget i Sandfjorden ligger lengst nord av alle kjente gårdsanlegg i Troms fylke. Langhuset med buet langvegg markerer rimeligvis norrøn bosetting, men et norrønt gravminne mangler foreløpig som bekreftelse på dette (kan være oversandet). I «Russeura», noen hundre meter nord for gårdsanlegget, ligger derimot en samisk urgrav. Urgraven, utgravd av Reidun Laura Andreassen og Håvard Dahl Bratrein, er datert til slutten av jernalderen og kan være samtidig med gårdsanlegget.

Gårdsanlegget i Sandfjorden som samisk eller norrønt markerer en usikkerhet som omfatter flere funn på Vannøy. Et eksempel på denne blandingen er «gravrøysa» på Mellomjorda (Id 18882), også utgravd av Reidun Laura Andreassen og Håvard Dahl Bratrein i 1986. Ei røys dekket skjelettet av ei ca 40 år gammel og 155 cm lang kvinne. Hun lå i hockerstilling på ei steinhelle. Kraniet er karakterisert som kortskalle. Under hella lå skjelettet av en hund. Eneste gravgave funnet er et ornert bronseblikk. Graven er datert til første halvdel av 900-tallet.<sup>18</sup> Tilsvarende bronseblikk forekommer ofte i samiske graver/offerfunn. Hockerstilling er høyst uvanlig i norrøne graver. Hundeskjelettet likeså. Kun ytre markering som ei røys indikerer dette som et norrønt gravminne. Gravminnet er restaurert, men ved registrering i 2012 fikk jeg en annen oppfatning av «gravrøysa». Her er utvilsomt ei røys. Imidlertid markerer det ytre minnet ei lav røys dynget sammen omkring tre

<sup>17</sup> Håvard Dahl Bratrein 1989: Karlsøy og Helgøy Bygdebok, Bind I. Side 144.

<sup>18</sup> Håvard Dahl Bratrein 1989: Karlsøy og Helgøy Bygdebok, Bind I. Side 145 – 146.



jordfaste stein. Den ene jordfaste steinen markerer ei stor regelmessig kantet hvit marmorblokk. Gravminnet er mer typisk for såkalte kløftgraver, det vil si stein dynget ned i en naturlig kløft i berget eller som i dette tilfellet, stein dynget mellom naturlig jordfaste stein. Kløftgraver er i liten grad undersøkt, men etter mitt skjønn er de en variant av samiske urgraver (enkelte kløftgraver ble observert i Skogsfjorden i 2011). Kløftgraver er observert lenger sør i Hålogaland, for eksempel finnes flere felt med kløftgraver på begge sider av Vestfjordbassenget (Steigen og Lofoten).

Det er klare norrøne elementer på Vannøy i jernalderen, men det er grunn til å stille spørsmål ved omfanget av denne bosettingen i utgangspunktet og om ikke mange av de norrøne uttrykkene mer markerer akkulturasjon av en sjøsamisk befolkning over tid. Andre forhold som peker i denne retningen er nærmest fullstendig fravær av gammetufter av grunnfjordtype på Vannøy. Som nevnt er disse tuftfeltene et svært dominerende trekk på Ringvassøy og Reinøy. Fraværet av tuftfeltene kan forstås slik at den sjøsamiske kulturen i hovedsak var assimilert på Vannøy før denne tuftetypen ble vanlig (i seinmiddelalderen).

Det finnes ingen helt klar gammetuft av grunnfjordtype på Vannøy. Imidlertid viste gjennomgangen av materialet i 2012 noen tufter med svært stor likhet. Det vil si tufter med langsmal form, buet gavlvegg og åpen kortvegg mot sjøen. At tuftene ligger sjønært, men med god avstand til sjøen, er også en parallell til gammetufter av grunnfjordtype på Ringvassøy og Reinøy. Forskjellig er imidlertid at tuftene på Vannøy er markert av kraftige veggvoller. Videre er de «grunnfjordlignende» gammetuftene på Vannøy omgitt av brede, vide dreneringsgrøfter (på Reinøy/Ringvassøy er dreneringsgrøftene smale). Gammetufter av grunnfjordtype på Vannøy finnes således i Vikan på Valen (Id 28504), fire tufter på Kvitnes (Id 48506) og ei på Hamre (Id 38474). Av de nevnte er det kun tufterekka med fire tufter på Kvitnes som kan assosieres med sjøsamiske fellesboplasser på Ringvassøy og Reinøy.

Reindriftsnomadiske boplasser ligger i uregistrerte områder 2012, blant annet i Skipsfjord. Dette har betydning for representasjonen av samiske kulturminner på Vannøy i denne sammenheng. I registreringsmaterialet fra kysten av Vannøy er det «ikke» påvist runde gammetufter. Kontrasten er påfallende sammenlignet med de mange runde gammetuftene som er kjent i kystområdene på Reinøy og Ringvassøy. Det ene unntaket, som bekrefter regelen over, er ei rund gammetuft nær sjøkanten i Sandfjorden (Torsvåg). Denne tufta, tidligere tolket som et gravminne/steinsetning, har imidlertid svært forskjellig markering fra de mange runde gammetuftene som ble observert på Ringvassøy og Reinøy i 2011.

Samiske teltboplasser er markert som arran (rektangulært/kvadratisk ildsted med innvendig steinpakning) på tre lokaliteter langs kysten. Arran er lite synlig på overflaten og lokalitetstypen er helt klart underrepresentert i materialet. Arran er funnet på Nonshaugen på Kvitnes (Id 48292), på boplassen med de mange steinaldertuftene ved Bøtneselva (Id 158334) og Finneset på matrikelgården Hamre (Id 158985).

Langsmale gammetufter er notert i 10 eksempler. Disse gammetuftene finnes i Sandfjorden (Id 132344 og 77131), Torbeinssund (Id 28915) og Sengskroken (Id 18879). De langsmale gammetuftene er ikke datert, men de markerer trolig sjøsamiske boplasser fra middelalder og etterreformatorisk tid. Langsmale gammetufter på Vannøy har forskjellig utforming sammenlignet med fellesgammer/fjøsgammer observert på Reinøy og Ringvassøy i 2011.

Flere av gårdshaugene på Vannøy kan markere sjøsamiske boplasser, selv om bosettingen på disse etter hvert fremstår som norsk i nyere tid. Som nevnt eksisterer kvalitativt norrøne elementer fra jernalderen som i det øvrige Hålogaland lenger sør. Kvantiteten er betydelig mindre. Etter mitt skjønn fremstår kun Vannareid som eneste matrikkelgård med «full norrøn pakke» på Vannøy i jernalderen (gårdshaug, jernaldernaust og norrøne gravminner). Materialet på de øvrige matrikkelgårdene markerer, etter mitt skjønn, mer en blanding. Gårdshaugene er for øvrig små og grunne. Den sirkulære gårdshaugen på Kammen er et eksempel på dette. Gårdshaugen er ca 30 meter i tverrmål og kulturlaget er knapt markert på overflaten (anslagsvis en meter dypt). I utkanten av gårdshaugen er det funnet tre flatmarksgraver fra yngre jernalder der mange trekk er spesielle i en norrøn sammenheng, for eksempel at den døde ligger i hockerstilling.

14 av de 22 gårdshaugene på Vannøy markerer tre kjente fiskevær fra seinmiddelalderen. En gårdshaug per matrikkelgård er normalsituasjonen i Hålogaland. Endring av havnivå, som påvirker landinga, er stedvis årsak til flytting av gårdstunet og en finner da to nærliggende gårdshauger slik som på Hamre. Karakteristisk for fiskeværene er derimot flere gårdshauger i samling. De tre fiskeværene på Vannøy er svært gode eksempler på nettopp dette. På Kvitnes ligger fire gårdshauger tett inntil hverandre. Haugene markerer adskilte kulturlag, men hvis akkumulasjonen hadde fortsatt ville disse etter hvert blitt en sammenhengende langstrakt haug. Andenes på Andøya er eksempel på en slik langstrakt fiskeværshaug, den er flere hundre meter lang. Kvitnes markerer et tidlig stadium i formasjonen av fiskeværshaugen som et slik langstrakt kulturlag. Et annet eksempel på formasjonen av den langstrakte fiskeværshaugen er gårdshaugene i Vannvåg. Langs vågen mellom administrasjonsbygget til Karlsøy kommune og fiskebruket ligger tre langstrakte, men adskilte, gårdshauger på rekke i ca 350 meters lengde.

Torsvåg er tredje eksempel på begynnende formasjon av den langstrakte fiskeværshaugen. Her ligger ikke mindre enn 7 gårdshauger innenfor en avstand på 1,2 kilometer langsetter land, jf. figur 20. Gårdshaugene i Torsvåg ligger tilsynelatende i to separate samlinger.

Gårdshaugene, som markerer de tre fiskeværene, er undersøkt ved mindre prøvegravinger av Håvard Dahl Bratrein. I Torsvåg er for øvrig en gårdshaug undersøkt av Reidar Bertelsen.

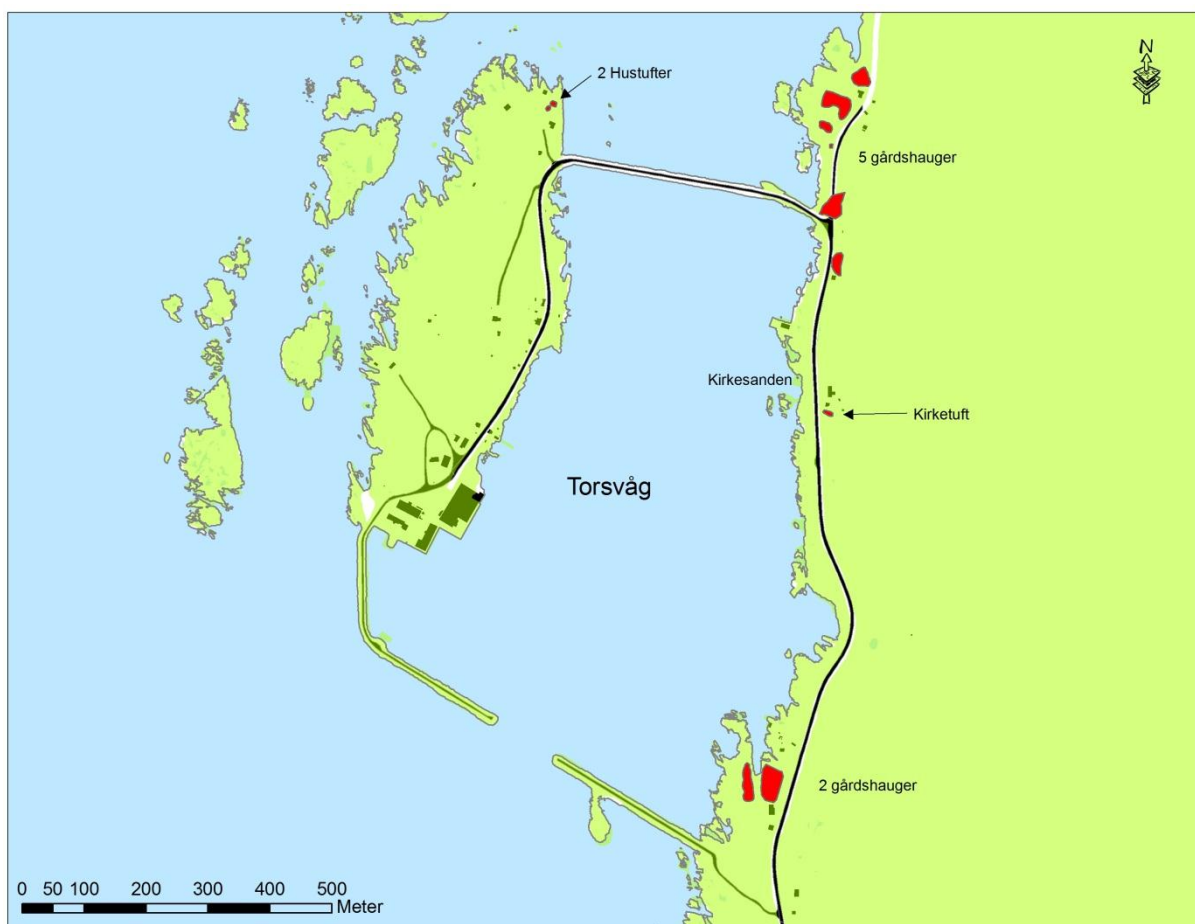
Fiskeværshaugene dateres generelt til middelalder. Studier av kulturlagene og datering av bakre alder er derimot mer komplisert. I Torsvåg oppsummerer Bratrein dette slik:

«I Torsvåg har vi 5 gårdshauger, hvorav en går tilbake til 900-tallet, en til 1200-tallet og 2 til 1400-tallet»<sup>19</sup>

Fiskeværshaugene i Nord-Norge avspeiler i stor grad tørrfiskeskporten fra Bergen tilbake til kong Øysteins tid tidlig på 1100-tallet. Eldre dateringer og enkelte skriftlige kilder indikerer at tørrfiskhandelen er eldre, trolig yngre jernalder, men dette er et kontroversielt spørsmål. Akkumulasjonen av kulturlag i de nordnorske fiskeværshaugene synes imidlertid å øke som følge av opphøret av middelalderbyen Vågar i Lofoten og direktehandelen med Bergen i seinmiddelalderen. Deponeringen av kulturlagene følger for øvrig konjunktorene i fiskeriene. Mengden kulturlag minker dessuten vesentlig som følge av endret byggeskikk fra hus med torvvegger til laftebygninger.

---

<sup>19</sup> Håvard Dahl Bratrein 1989: Karlsøy og Helgøy Bygdebok, Bind I, side 246. Når Bratrein omtaler 5 gårdshauger antar jeg at han definerer de tre nordligste gårdshaugene på figur 20 som en lokalitet



**Figur 23** Gårdshauger som markering av fiskeværet i Torsvåg i seinmiddelalderen. Kulturminner er markert med rødt (7 gårdshauger og ei kirketuft). På Koja finnes to hustuffer som muligens markerer en liten gårdshaug (usikkert).

Fiskeværene, markert av gårdshaugene, ble imidlertid nærmest fraflyttet som følge av dårlige tider i fiskeriene i første halvdel av 1600-tallet (1620-30-årene).

I seinmiddelalderen fantes en kirke i fiskeværene Torsvåg, Vannvåg og Kvitnes. Kirkestedene ble avvirket som følge av nedgangstidene på 1600-tallet og hvor kirkene stod har vært gjenstand for undersøkelser og diskusjon av Håvard Dahl Bratrein. Ved kulturminneregistreringen i 2012 gikk vi kritisk igjennom dette og stedfestet kirkestedene på kart. Strukturen i fiskeværene er i liten grad studert, men figur 23 viser at kirketufta i Torsvåg ligger sentralt i fiskeværet - mellom de to konsentrasjonene med gårdshauger. I Vannvåg er kirkestedet trolig markert som en innhegning rett på baksiden av Karlsøy kommunes administrasjonsbygg. På Kvitnes er kirkestedet muligens markert som en tydelig innhegning på den sørligste av de fire gårdshaugene. Det er behov for ytterligere undersøkelser i fiskeværene for å fastslå beliggenheten til kirketuftene.

## Tap og skade

Flertallet av de registrerte kulturminnene ligger i brakklagt dyrket mark og i noen grad på arealer som fortsatt dyrkes. Det er således bare lokaliteter i marginale områder som ikke er påvirket av senere generelle prosesser i kulturlandskapet. Karlsøy ligger utenfor korngrensa og lokalitetene på åkerland er relativt godt bevart sammenlignet med jordbruksområder som pløyes regelmessig. Karakteristisk for Karlsøy er derfor at synlige kulturminner er bevart i selve åkerarealet og ikke utelukkende på åkerholmer eller i randområder mellom dyrkningsflatene. På grunn av fraflytting og avvikling av bruk i drift tilsvarer situasjonen ved kulturminneregistreringene i 2011 og 2012 om lag situasjonen da kulturminnene ble registrert første gang. Forskjellen er imidlertid at jordbruksarealene i stor grad er brakklagt og kulturminnene mer gjengrodd. Ved registreringene er endring dokumentert som tap/skade etter at objektet er beskrevet første gang. Flertallet av kulturminnene er beskrevet tidligere gjennom Helgøyprosjektet og Håvard Dahl Bratreins registreringer, det vil si fra midten av 1970-tallet og på 1980-tallet. Det er få registreringer før og etter denne 15 års perioden.

På Ringvassøy og Reinøy er 54 enkeltminner skadet og 84 enkeltminner tapt som følge av tiltak etter første gangs beskrivelse av lokalitetene.<sup>20</sup> Det er 549 enkeltminner i områdene registrert i 2011. Med dette utgangspunktet er total tap/skadefrekvens på Ringvassøy og Reinøy 25,1 %. Skadefrekvensen er 9,8 % og tapsfrekvensen er 15,3 %.

Tilsvarende etter registrering på Vannøy 2012 er 63 enkeltminner skadet og 41 tapt (av 304 enkeltminner). Total tap/skadefrekvens på Vannøya er således 34,2 %. Skadefrekvens er 20,7 % og tapsfrekvens er 13,4 %.

Sammenlagt er det påvist 13,7 % skade og 14,6 % tap på 853 enkeltminner. Total skade/tapsfrekvens er 28,3 %.

Skade/tapsfrekvensen per år er et komplisert regnestykke fordi lokalitetene ikke er resultat av en tidligere systematisk ØK-registrering. Hvis en går ut fra at lokalitetene har vært kjent i 30 år (et skjønnsmessig gjennomsnitt) er årlig tap/skadefrekvens 0,94 % i året<sup>21</sup>. De registrerte områdene ligger således nær det dobbelte av Riksantikvarens målsetting som er mindre enn 0,5 % i året. Situasjonen i Karlsøy er ikke en bærekraftig utvikling i lengden, men tap/skadefrekvensen er ikke verre i Karlsøy enn i de 16 kommunene som er miljøovervåket på landsbasis (jf. prosjektet «Fortidens minner i dagens landskap»<sup>22</sup>).

---

<sup>20</sup> I 2011 ble tapte enkeltminner dokumentert som ikke gjenfunnet med kommentar i beskrivelsesfeltet i Askeladden. Dokumentasjon av tap på denne måten skyldes at kategorien tapt ikke var et gyldig valg ved redigering av «Askeladden» høsten 2011. Det uvisst om dette skyldes feil for en periode eller om denne verdien bevisst var sperret. Kategorien tapt var et gyldig valg ved redigering i den nye «Askeladden» etter feltarbeidet i 2012.

<sup>21</sup> 30 år som gjennomsnitt kan ikke settes lenger bakover i tid, men det er mulig at tallet valgt skulle ha ligget noen år nærmere i tid. Det vil si at tap/skadefrekvensen trolig er høyere enn 0,8 % i året.

<sup>22</sup> Forholdet kan synes noe overraskende fordi kulturminnene i liten grad er kartfestet/fremgår med geometri i Askeladden. Imidlertid er mitt inntrykk at kulturminnene likevel har vært kjent. Det skyldes trolig at arkeologene på Helgøyprosjektet og Håvard Dahl Bratrein har hatt god kontakt med folk i bygdene. Kulturminnene er for øvrig godt formidlet i bygdeboka bind I-IV av Håvard Dahl Bratrein. Bevisstheten om kulturminner i registrerte områder i Karlsøy er etter min oppfatning sammenlignbar med kommuner som er systematisk ØK-registrert.

Tap/skadefrekvensen gjelder tiltak bakover i tid. Ca 10 % høyere tap/skadefrekvens på Vannøy sammenlignet med Ringvassøy og Reinøy skyldes i hovedsak veibyggingen på Vannøy på 60-tallet. Veibyggingen på 60-tallet har i stor grad berørt høydelag med norrøne kulturminner fra jernalderen, det vil si kulturminnetyper som knapt er påvist på Ringvassøy og Reinøy. Vannøy er et «steinalderland», men heldigvis ligger veien hovedsakelig under det aktuelle høydelaget mellom 10 – 15 meter. På Dalan, der veien ligger litt høyere enn ellers, ble det dokumentert omfattende skader på steinaldertuffer. Veibygging er ikke lenger aktuell som en ukontrollert skade/tap faktor. Veinettet er utbygd og anleggelsen av nye veier omfattes av gode verneprosesser.

Det ble påvist årsferske inngrep i kulturminner på Ringvassøy, Reinøy og Ringvassøy. Tap/skade er således fortsatt virkende prosesser og landbruket er en aktør. Det er tap/skade på kulturminner i arealer som høstes regelmessig. Det gjelder fulldyrking av tidligere dyrket mark og kontinuerlig utflating av kulturminner på grunn av høsting med tunge maskiner. Landbruket som en tap/skadeaktør er ikke overraskende fordi flertallet av kulturminnene i Karlsøy ligger i dyrket mark/brakklagt dyrket mark.

Det er svært mange hytter i Karlsøy kommune. Det ble ikke påvist at hyttebygging har medført tap/skade på tidligere kjente kulturminner på Ringvassøy og Reinøy. Dette er også tilfelle på Vannøy, men et særdeles trist unntak fra denne regelen ble dokumentert på matrikelgården Kvalshausen. Her en mengde steinaldertuffer skadet og tapt som følge av tiltak over tid, derav to årsferske tiltak i 2012. At hyttebyggingen i Karlsøy ikke har medført større skader skyldes trolig at tiltakstypen omfattes av gode verneprosesser.

En vesentlig andel av tap/skade i registrerte områder i Karlsøy skyldes mindre tiltak omkring «husnovene» (gårdshus, bolighus og tidligere boliger brukt som fritidshus). Det gjelder anleggelse av små parkeringsplasser, oppstillingsplasser, vedhugging, massetak, veistubber, aktivitet i eller inntil hagearealer, tilbygg, spikertelt, rivning av hus, grøftegraving/rensk av grøfter, kjørespor og bålplasser. Tiltakene er selvsagt meldepliktige etter kulturminneloven, men de mange ulike små tiltakene har neppe vært til behandling i den regionale kulturminneforvaltningen.

Enkelte utfører trolig ulovlige tiltak med overlegg. Hovedinntrykket av tap/skade i registrerte områder i Karlsøy er likevel at dette skyldes en kombinasjon av allmennhetens manglende kunnskap om lovverk (KML og PBL) og hvordan kulturminnene har vært kommunisert. Kartfesting av kulturminnene og formidling av disse gjennom «Askeladden» og «Kulturminnesøk» er derfor tiltak som trolig vil bidra til reduksjon av en høy tap/skadefrekvensen i Karlsøy. God integrasjon av kulturminner i kommuneplanen frem mot 2024 er også viktig for å redusere tap/skadefrekvensen til mindre enn 0,5 % i året.

En hovedutfordring i videre vern av kulturminner, som begynner å bli en merkbar faktor, er gjengroing av kulturlandskapet. Synlige kulturminner i relativt godt bevarte kulturmiljøer i Karlsøy forsvinner i ildtuer og midjehøyt gress. Ildtuer og midjehøyt gress er dessverre bare første fase i gjengroingen av et karakteristisk og relativt intakt kulturlandskap i Karlsøy. På Migan (Reinøy) har denne prosessen kommet litt lenger. Bjerkekrattet var ugjennomtrengelig og jeg måtte gi opp å gjenfinne en relativt stor steinformasjon som en mulig samisk offerring. Området er helt uten vegetasjon på Håvard Dahl Bratreins foto av steinformasjonen fra 1978.<sup>23</sup> Stedfesting av

---

<sup>23</sup> Håvard Dahl Bratrein 1989: Karlsøy og Helgøy Bygdebok, Bind I. Foto side 194.



enkeltminner som polygon er et virkemiddel for å finne igjen kulturminner i et gjengrodd kulturlandskap. Før gjengroingsprosessen går for langt bør en vurdere beitetiltak etc. på et utvalg kulturminner som tilrettelegging.

Vestersand 4. desember 2012

Lars Erik Narmo

Narmo Arkeologtjenester

## Forklaring til tabell

Tabellen under er en oversikt som viser hvilke lokaliteter som er behandlet og endringer før/etter registreringene i 2011/2012. Tabellen er forhåpentligvis selvforklarende. Eventuelle uklare forhold i tabellen fremgår klarere i «Askeladden».

- Tabellen er organisert etter område: i rekkefølge Reinøy, Ringvassøy og Vannøy.
- Hvert område viser oversikt på gårdsnummer i stigende rekkefølge.
- Hvert gårdsnummer er organisert etter Id nummer i stigende rekkefølge.
- Lokaliteter før registrering fremgår med Id nummer oppgitt under overskriften «Askeladden før registrering». Nye lokaliteter har blankt felt i «Askeladden før registrering».
- Nye lokaliteter etter registrering fremgår med Id nummer i stigende rekkefølge på hvert gnr i kolonnen «Lokalitet Id»/Askeladden etter registrering. I samme kolonne finnes verdien verdien SLETTET. Dette viser at lokaliteter som er slettet fra «Askeladden» (dobbelregistrering). Verdien IKKE REG. i denne kolonnen betyr at lokaliteten ikke er oppsøkt for registrering (lokaliteter som ligger veiløse områder høsten 2011).
- Kolonnen «Lokaliteter med geo» viser lokaliteter med geometri før registrering. Disse er merket «Geo».
- Antall enkeltminner, lokalitetsart og enkeltminneart før og etter registrering fremgår i separate kolonner. Kolonnen for enkeltminneart oppgir kun hvilke type enkeltminnearter som er representert på lokaliteten, ikke antallet av hver enkelt art.
- I vernestatus er det kun høyeste verdi for enkeltminnene på lokaliteten oppgitt for dataene fra 2011. I 2012 er dette registrert med de ulike vernestatusene som forekommer på hver lokalitet.
- De fire siste kolonnene i «Askeladden etter registrering høsten 2011 må leses sammen. Kolonnen «Lokaliseringsstatus» er uproblematisk for verdien «Gjenf.». Dette betyr at lokaliteten er gjenfunnet og kolonnen «geometri» angir hvordan enkeltminnene er oppmålt på lokaliteten er oppmålt (polygon=pol eller punkt =pkt). Tabellen er mindre selvforklarende for verdien «Ikke gjenf.» som betyr at lokaliteten ikke gjenfunnet. «Ikke gjenf.» har forskjellig årsak. «Ikke gjenf.» viser stort samsvarer med «U.geo» som betyr at lokaliteten er uten geometri etter registreringen høsten 2011. Imidlertid fremgår «Ikke gjenf.» sammen med verdier i kolonnene for antall skadet, antall tapt samt andre verdier i kolonnen geometri. Dette angir om lokaliteten som ikke er gjenfunnet skyldes at den er tapt/skadet eller om lokaliteten ble gjenfunnet, men at det ikke var mulig å se enkeltminnene på grunn av vegetasjon etc. Det vil si kombinasjonen av «Ikke gjenf.» men med angivelse av geometri for lokaliteten.
- Enkelte tilfeller av «Ikke reg.» i kolonnen for lokalitetsstatus etter registrering i 2011 gjelder noen inkurier ved feltarbeidet som ble oppdaget ved etterarbeidet.

## Tabeller, oversikt feltarbeid på Reinøy, Ringvassøy og Vannøy

Askeladden før registrering							Askeladden etter registrering høsten 2011								
Område	Gnr	Lokalitet Id	Antall enkeltminne	Lokalitet art	Enkeltminne art	Lokaliteter med Geo	Lokalitet Id	Antall enkeltminne	Lokalitet art	Enkeltminne art	Vernestatus	Lokaliserings status	Antall skade	Antall tap	Geometri
Reinøy	35	62953	1	Bosetning-aktivitetsområde	Hustuft			1	Bosetning-aktivitetsområde	Hustuft	UAV	Gjenf.			Pol
Reinøy	35						151072	2	Bosetning-aktivitetsområde	Gammetuft, Annet arekologisk enkeltminne	AUT	Gjenf.			Pol
Reinøy	35						151083	2	Bosetning-aktivitetsområde	Naustuft, Røys	UAV	Gjenf.	2		Pol
Reinøy	35						151088	1	Bosetning-aktivitetsområde	Hustuft	AUT	Gjenf.			Pol
Reinøy	35						151089	1	Funnsted	Løsfunn	UAV	Ikke gjenf.			U.geo
Reinøy	35						151140	5	Krigsminnelokalitet	Annet arkeologisk enkeltminne	IKKE	Gjenf.			Pkt
Reinøy	36	18911	2	Bosetning-aktivitetsområde	Hustuft			3	Bosetning-aktivitetsområde	Hustuft, Gammetuft	UAV	Ikke gjenf.		3	Pol
Reinøy	36	24823	1	Funnsted	Løsfunn	Geo		1	Bosetning-aktivitetsområde	Boplass	AUT	Gjenf.			Pkt
Reinøy	36	28955	2	Bosetning-aktivitetsområde	Gårdshaug			2	Bosetning-aktivitetsområde	Kulturlag, Gårdshaug	AUT	Gjenf.	1		Pol
Reinøy	36	48500	1	Bosetning-aktivitetsområde	Gårdshaug			5	Bosetning-aktivitetsområde	Gårdshaug, Hustuft, Løsfunn	AUT	Gjenf.	4		Pol
Reinøy	36	58166	25	Gravfelt	Hustuft, Røys, Haug, Gravhaug		SLETTET								
Reinøy	36	74788	18	Fangstlokalitet	Fangstgrop			21	Fangstlokalitet	Fangstgrop	AUT	Gjenf.			Pol
Reinøy	36	95066	6	Fangstlokalitet	Fangstgrop, Grop			23	Fangstlokalitet	Hustuft, Fangstgrop	AUT	Gjenf.			Pol
Reinøy	36						151095	1	Funnsted	Kulturlag	UAV	Gjenf.			Pkt
Reinøy	36						151105	5	Bosetning-aktivitetsområde	Kulturlag, Gårdshaug, Hustuft	AUT	Gjenf.			Pol
Reinøy	36						151112	1	Funnsted	Løsfunn	AUT	Gjenf.			Pkt

Askeladden før registrering							Askeladden etter registrering høsten 2011								
Område	Gnr	Lokalitet Id	Antall enkeltminne	Lokalitet art	Enkeltminne art	Lokaliteter med Geo	Lokalitet Id	Antall enkeltminne	Lokalitet art	Enkeltminne art	Vernestatus	Lokalisering status	Antall skade	Antall tap	Geometri
Reinøy	36						151136	8	Bosetning-aktivitetsområde	Gammetuft, Grop	AUT	Gjenf.			Pol
Reinøy	36						151263	1	Funnsted	Urgrav	UAV	Ikke gjenf.			U.geo
Reinøy	36						151264	1	Avkrefet kulturminne	Dyrkningsflate	IKKE	Gjenf.			Pkt
Reinøy	37	18206	1	Annen arkeologisk lokalitet	Steinkonstruksjon	Geo		1	Annen arkeologisk lokalitet	Steinkonstruksjon	IKKE	Gjenf.			Pkt
Reinøy	37	18207	2	Annen arkeologisk lokalitet	Grop	Geo		2	Avkrefet kulturminne	Grop	IKKE	Gjenf.			Pkt
Reinøy	37	28263	1	Bosetning-aktivitetsområde	Arran	Geo		1	Bosetning-aktivitetsområde	Arran	AUT	Ikke gjenf.			Pkt
Reinøy	37	35146	3	Annen arkeologisk lokalitet	Haug	Geo		3	Bosetning-aktivitetsområde	Haug	AUT	Gjenf.	2		Pol
Reinøy	37	38221	1	Bosetning-aktivitetsområde	Heller	Geo		1	Bosetning-aktivitetsområde	Heller	UAV	Gjenf.			Pkt
Reinøy	37	38505	3	Bosetning-aktivitetsområde	Hustuft, Steingard, Offerstein			1	Bosetning-aktivitetsområde	Offerring	UAV	Ikke gjenf.			U.geo
Reinøy	37	67794	1	Bosetning-aktivitetsområde	Grop?	Geo		1	Bosetning-aktivitetsområde	Grop	AUT	Gjenf.			Pkt
Reinøy	37	67795	2	Annen arkeologisk lokalitet	Mur			2	Bosetning-aktivitetsområde	Mur, Hustuft	IKKE	Gjenf.			Pol
Reinøy	37						151305	1	Rituell-kultisk lokalitet	Offerstein	AUT	Gjenf.			Pol
Reinøy	37						151312	1	Bosetning-aktivitetsområde	Hustuft	IKKE	Ikke gjenf.		1	Pkt
Reinøy	37						151321	1	Bosetning-aktivitetsområde	Løsfunn	AUT	Ikke reg.			Pkt
Reinøy	37						151409	1	Tradisjonslokalitet	Urgrav	AUT	Gjenf.			Pkt
Reinøy	38	5650	5	Båtstø-anlegg	Naustuft, Hellegrop, h	Geo		17	Bosetning-aktivitetsområde	Hustuft, Gammetuft, Naustuft	AUT	Gjenf.	1	4	Pol

Askeladden før registrering							Askeladden etter registrering høsten 2011								
Område	Gnr	Lokalitet Id	Antall enkeltminne	Lokalitet art	Enkeltminne art	Lokaliteter med Geo	Lokalitet Id	Antall enkeltminne	Lokalitet art	Enkeltminne art	Vernestatus	Lokalisering status	Antall skade	Antall tap	Geometri
					Haug										
Reinøy	38	9127	1	Bosetning-aktivitetsområde	Hustuft			2	Bosetning-aktivitetsområde	Hustuft, Løsfunn	UAV	Gjenf.			Pkt
Reinøy	38	9128	5	Bosetning-aktivitetsområde	Hustuft			1	Bosetning-aktivitetsområde	Gammetuft	AUT	Gjenf.			Pol
Reinøy	38	18692	2	Bosetning-aktivitetsområde	Heller			2	Bosetning-aktivitetsområde	Heller	UAV	Gjenf.			Pkt
Reinøy	38	25255	1	Bosetning-aktivitetsområde	Hustuft	Geo	SLETTET								
Reinøy	38	38506	2	Bosetning-aktivitetsområde	Gammetuft, Løsfunn			1	Bosetning-aktivitetsområde	Løsfunn	UAV	Ikke gjenf.			U.geo
Reinøy	38	58167	13	Bosetning-aktivitetsområde	Løsfunn, Haug, Hustuft, Gårdshaug, Gammetuft, Urgrav			1	Bosetning-aktivitetsområde	Løsfunn	UAV	Ikke gjenf.			Pkt
Reinøy	38	62954	2	Gravfelt	Gravhaug			8	Bosetning-aktivitetsområde	Gammetuft	AUT	Gjenf.			Pol
Reinøy	38	95026	1	Bosetning-aktivitetsområde	Gammetuft	Geo		2	Bosetning-aktivitetsområde	Gammetuft	AUT	Gjenf.			Pol
Reinøy	38	95027	4	Bosetning-aktivitetsområde	Gravhaug, Tuft, Gammetuft	Geo		5	Bosetning-aktivitetsområde	Gammetuft, Hustuft	AUT	Gjenf.			Pol
Reinøy	38	127195	1	Bosetning-aktivitetsområde	Tuft		SLETTET								
Reinøy	38	142887	3	Bergkunst	Helleristning	Geo		3	Bergkunst	Helleristning	AUT	Gjenf.			Pol
Reinøy	38						151474	2	Bosetning-aktivitetsområde	Grop	UAV	Gjenf.			Pkt
Reinøy	38						151498	1	Krigsminnelokalitet	Annet arkeologisk enkeltminne	IKKE	Gjenf.			Pkt
Reinøy	38						151546	9	Fangstlokalitet	Fangstgrop, Gammetuft	AUT	Gjenf.			Pol
Reinøy	38						151557	2	Fangstlokalitet	Fangstgrop	AUT	Ikke gjenf.			U.geo



Askeladden før registrering							Askeladden etter registrering høsten 2011								
Område	Gnr	Lokalitet Id	Antall enkelttrinn	Lokalitet art	Enkelttrinn art	Lokaliteter med Geo	Lokalitet Id	Antall enkelttrinn	Lokalitet art	Enkelttrinn art	Vernestatus	Lokalisering status	Antall skade	Antall tap	Geometri
Reinøy	38						151559	1	Bosetning-aktivitetsområde	Gammetuft	AUT	Ikke gjenf.			Pkt
Reinøy	38						151560	2	Bosetning-aktivitetsområde	Gårdshaug, Løsfunn	AUT	Gjenf.			Pol
Reinøy	38						151564	1	Bosetningsspor	Bosetningsspor	UAV	Ikke gjenf.			Pkt
Reinøy	38						151566	9	Bosetning-aktivitetsområde	Hustuft, Løsfunn	AUT	Gjenf.			Pol
Reinøy	38						151638	5	Bosetning-aktivitetsområde	Gammetuft	AUT	Gjenf.	2		Pol
Reinøy	38						151649	2	Bosetning-aktivitetsområde	Løsfunn, Hustuft	AUT	Ikke gjenf.			Pkt
Reinøy	38						151651	2	Bosetning-aktivitetsområde	Gammetuft	AUT	Gjenf.			Pol
Reinøy	38						151652	1	Bosetning-aktivitetsområde	Gammetuft	UAV	IKKE regist.			Pkt
Reinøy	38						151657	1	Bosetning-aktivitetsområde	Gammetuft	AUT	Gjenf.			Pol
Reinøy	59	37539	1	Bosetning-aktivitetsområde	Hustuft			1	Bosetning-aktivitetsområde	Hustuft	UAV	Ikke reg.			U.geo
Reinøy	59	63376	2	Bosetning-aktivitetsområde	Hustuft			3	Bosetning-aktivitetsområde	Gammetuft	AUT	Gjenf.	1	2	Pol
Reinøy	60	6170	1	Bosetning-aktivitetsområde	Hustuft	Geo		1	Bosetning-aktivitetsområde	Hustuft	AUT	Gjenf.			Pol
Reinøy	60	57395	2	Bosetning-aktivitetsområde	Boplass			1	Bosetning-aktivitetsområde	Boplass	AUT	Gjenf.			Pkt
Reinøy	60	57396	1	Bosetning-aktivitetsområde	Boplass	Geo		1	Bosetning-aktivitetsområde	Boplass	UAV	Ikke gjenf.			Pol
Reinøy	60						151653	1	Bosetning-aktivitetsområde	Boplass	AUT	Gjenf.	1		Pkt
Reinøy	60						151654	1	Bosetning-aktivitetsområde	Løsfunn	AUT	Ikke reg.			U.geo
Reinøy	60						151655	1	Bosetning-aktivitetsområde	Løsfunn	AUT	Ikke reg.			U.geo
Reinøy	60						151656	2	Bosetning-	Boplass,	AUT	Gjenf.			Pkt

Askeladden før registrering							Askeladden etter registrering høsten 2011								
Område	Gnr	Lokalitet Id	Antall enkeltminne	Lokalitet art	Enkeltminne art	Lokaliteter med Geo	Lokalitet Id	Antall enkeltminne	Lokalitet art	Enkeltminne art	Vernestatus	Lokalisering status	Antall skade	Antall tap	Geometri
									aktivitetsområde	Løsfunn					
Reinøy	62						151558	1	Bosetning-aktivitetsområde	Leirplass	AUT	Ikke reg.			Pkt
Reinøy	62						151658	10	Krigsminnelokalitet	Annet arkeologisk enkeltminne	IKKE	Gjenf.			Pkt
Ringvassøy	6	9100	1	Båtstø-anlegg	Naustuft			1	Båtstø-anlegg	Naustuft	AUT	Gjenf.		1	Pkt
Ringvassøy	6	9101	1	Bosetning-aktivitetsområde	Gårdshaug			3	Bosetning-aktivitetsområde	Gårdshaug	AUT	Gjenf.	1		Pol
Ringvassøy	6	9102	1	Bosetning-aktivitetsområde	Hustuft		IKKE REG.								
Ringvassøy	6	9103	3	Bosetning-aktivitetsområde	Grop, Hustuft		IKKE REG.								
Ringvassøy	6	9104	1	Bosetning-aktivitetsområde	Gammetuft			4	Bosetning-aktivitetsområde	Gammetuft	AUT	Gjenf.			Pol
Ringvassøy	6	9105	5	Bosetning-aktivitetsområde	Hustuft, Naustuft			5	Bosetning-aktivitetsområde	Hustuft, Naustuft	AUT	Ikke gjenf.			Pkt
Ringvassøy	6	9106	1	Bosetning-aktivitetsområde	Hustuft		IKKE REG.								
Ringvassøy	6	18438	1	Funnsted	Løsfunn		SLETTET								
Ringvassøy	6	18885	1	Bosetning-aktivitetsområde	Gammetuft			1	Bosetning-aktivitetsområde	Gammetuft	AUT	Ikke gjenf.			U.geo
Ringvassøy	6	18886	4	Bosetning-aktivitetsområde	Gammetuft		SLETTET								
Ringvassøy	6	18887	4	Bosetning-aktivitetsområde	Gammetuft			2	Bosetning-aktivitetsområde	Gammetuft	AUT	Gjenf.	2	12	Pol
Ringvassøy	6	18889	37	Bosetning-aktivitetsområde	Hustuft		IKKE REG.								
Ringvassøy	6	18890	1	Bosetning-aktivitetsområde	Hustuft		IKKE REG.								
Ringvassøy	6	18891	1	Gravminne	Steinsetning		IKKE REG.								
Ringvassøy	6	28926	4	Gravfelt	Gravrøys		SLETTET								

Askeladden før registrering							Askeladden etter registrering høsten 2011								
Område	Gnr	Lokalitet Id	Antall enkelttrinn	Lokalitet art	Enkelttrinn art	Lokaliteter med Geo	Lokalitet Id	Antall enkelttrinn	Lokalitet art	Enkelttrinn art	Vernestatus	Lokalisering status	Antall skade	Antall tap	Geometri
Ringvassøy	6	28927	20	Bosetning-aktivitetsområde	Hustuft			1	Bosetning-aktivitetsområde	Hustuft	UAV	Gjenf.			Pol
Ringvassøy	6	28928	1	Bosetning-aktivitetsområde	Hustuft		SLETTET								
Ringvassøy	6	28929	1	Bosetning-aktivitetsområde	Gammetuft			1	Bosetning-aktivitetsområde	Gammetuft	AUT	Ikke gjenf.		1	Pkt
Ringvassøy	6	38477	2	Bosetning-aktivitetsområde	Hustuft		IKKE REG.								
Ringvassøy	6	38478	3	Båttstø-anlegg	Gammetuft, Båttoppsett			2	Båttstø-anlegg	Båttoppsett	AUT	Gjenf.	1		Pol
Ringvassøy	6	38479	12	Bosetning-aktivitetsområde	Naustuft, Løsfunn, Gammetuft			25	Bosetning-aktivitetsområde	Naustuft, Løsfunn, Gammetuft	AUT	Gjenf.	8	12	Pol
Ringvassøy	6	38481	10	Bosetning-aktivitetsområde	Gammetuft			25	Bosetning-aktivitetsområde	Gammetuft, Mødding	AUT	Gjenf.		4	Pol
Ringvassøy	6	48477	9	Bosetning-aktivitetsområde	Gammetuft			8	Bosetning-aktivitetsområde	Gammetuft	AUT	Ikke gjenf.		8	Pkt
Ringvassøy	6	48478	3	Bosetning-aktivitetsområde	Gammetuft		SLETTET								
Ringvassøy	6	48479	1	Båttstø-anlegg	Naustuft			1	Båttstø-anlegg	Naustuft	AUT	Ikke gjenf.		1	Pkt
Ringvassøy	6	48480	1	Båttstø-anlegg	Båttoppsett		IKKE REG.								
Ringvassøy	6	48481	1	Bosetning-aktivitetsområde	Gammetuft			1	Bosetning-aktivitetsområde	Gammetuft	AUT	Ikke gjenf.			Pkt
Ringvassøy	6	62935	2	Bosetning-aktivitetsområde	Gammetuft			2	Bosetning-aktivitetsområde	Gammetuft	AUT	Gjenf.	1		Pol
Ringvassøy	6	62936	1	Bosetning-aktivitetsområde	Hustuft			1	Bosetning-aktivitetsområde	Hustuft	AUT	Ikke gjenf.			Pkt
Ringvassøy	6	62937	1	Bosetning-aktivitetsområde	Hustuft		IKKE REG.								
Ringvassøy	6	74766	11	Bosetning-aktivitetsområde	Hustuft		IKKE REG.								
Ringvassøy	6	74767	1	Bosetning-aktivitetsområde	Gammetuft			1	Bosetning-aktivitetsområde	Gammetuft	AUT	Gjenf.			Pol
Ringvassøy	6	74768	1	Bosetning-	Ukjent			1	Bosetning-	Hustuft	AUT	Ikke		1	Pkt

Askeladden før registrering							Askeladden etter registrering høsten 2011								
Område	Gnr	Lokalitet Id	Antall anketrimmer	Lokalitet art	Enkelttrinne art	Lokaliteter med Geo	Lokalitet Id	Antall anketrimmer	Lokalitet art	Enkelttrinne art	Vernestatus	Lokalisering status	Antall skade	Antall tap	Geometri
				aktivitetsområde					aktivitetsområde			gjenf.			
Ringvassøy	6	74769	1	Båttstø-anlegg	Båttoppsett		IKKE REG.								
Ringvassøy	6	77140	1	Funnsted	Løsfunn			1	Funnsted	Løsfunn	UAV	Ikke reg.			U.geo
Ringvassøy	6						126268	6	Bosetning-aktivitetsområde	Boplass, Løsfunn	AUT	Gjenf.	1		Pol
Ringvassøy	6						126271	1	Bosetning-aktivitetsområde	Boplass	AUT	Gjenf.			Pol
Ringvassøy	6						126314	3	Gravfelt	Gravrøys	AUT	Gjenf.			Pol
Ringvassøy	6						147678	1	Kullfremstillingsanlegg	Reismile	IKKE	Gjenf.			Pol
Ringvassøy	7	9107	1	Båttstø-anlegg	Naustuft			1	Båttstø-anlegg	Naustuft	AUT	Gjenf.	1		Pol
Ringvassøy	7	9109	1	Bosetning-aktivitetsområde	Gammetuft			1	Bosetning-aktivitetsområde	Gammetuft	AUT	Gjenf.			Pol
Ringvassøy	7	9110	3	Bosetning-aktivitetsområde	Hustuft										
Ringvassøy	7	18892	9	Bosetning-aktivitetsområde	Gammetuft, Hustuft		SLETTET								
Ringvassøy	7	28930	9	Bosetning-aktivitetsområde	Hustuft, Gammetuft		SLETTET								
Ringvassøy	7	38483	1	Bosetning-aktivitetsområde	Gammetuft			1	Bosetning-aktivitetsområde	Gammetuft	AUT	Gjenf.	1		Pol
Ringvassøy	7	38484	1	Bosetning-aktivitetsområde	Gammetuft			1	Bosetning-aktivitetsområde	Gammetuft	AUT	Ikke gjenf.		1	Pol
Ringvassøy	7	47958	6	Bosetning-aktivitetsområde	Gammetuft, Hustuft	Geo		8	Bosetning-aktivitetsområde	Gammetuft	AUT	Gjenf.	2		Pol
Ringvassøy	7	48482	5	Bosetning-aktivitetsområde	Hustuft			5	Bosetning-aktivitetsområde	Naustuft, Hustuft, Gammetuft	AUT	Gjenf.			Pol
Ringvassøy	7	48483	1	Bosetning-aktivitetsområde	Hustuft		SLETTET								
Ringvassøy	7	48484	5	Bosetning-aktivitetsområde	Gammetuft			5	Bosetning-aktivitetsområde	Gammetuft	AUT	Gjenf.	2	3	Pol
Ringvassøy	7	48485	4	Bosetning-	Hustuft			4	Bosetning-	Hustuft	AUT	Ikke			U.geo

Askeladden før registrering							Askeladden etter registrering høsten 2011								
Område	Gnr	Lokalitet Id	Antall ankerminne	Lokalitet art	Enkeltminne art	Lokaliteter med Geo	Lokalitet Id	Antall ankerminne	Lokalitet art	Enkeltminne art	Vernestatus	Lokalisering status	Antall skade	Antall tap	Geometri
				aktivitetsområde					aktivitetsområde			gjenf.			
Ringvassøy	7	59800	2	Bosetning-aktivitetsområde	Hustuft, Gammetuft	Geo		19	Bosetning-aktivitetsområde	Gammetuft	AUT	Gjenf.	2		Pol
Ringvassøy	7	62938	2	Bosetning-aktivitetsområde	Hustuft, Nausttuft			2	Bosetning-aktivitetsområde	Hustuft, Nausttuft	AUT	Ikke gjenf.			Pkt
Ringvassøy	7	63226	2	Bosetning-aktivitetsområde	Røys, Gammetuft	Geo		3	Bosetning-aktivitetsområde	Røys, Gammetuft	AUT	Gjenf.	1		Pol
Ringvassøy	7	68367	1	Gravminne	Bjørnegrav			1	Rituell-kultisk lokalitet	Bjørnegrav	AUT	Gjenf.			Pkt
Ringvassøy	7	74480	3	Bosetning-aktivitetsområde	Hustuft			3	Bosetning-aktivitetsområde	Hustuft	AUT	Ikke gjenf.			U.geo
Ringvassøy	7	74483	1	Bosetning-aktivitetsområde	Gammetuft			1	Bosetning-aktivitetsområde	Gammetuft	AUT	Ikke gjenf.			U.geo
Ringvassøy	7	74770	6	Bosetning-aktivitetsområde	Gammetuft			6	Bosetning-aktivitetsområde	Gammetuft	AUT	Ikke gjenf.	4		Pol
Ringvassøy	7	74771	1	Bosetning-aktivitetsområde	Hustuft			1	Bosetning-aktivitetsområde	Hustuft	AUT	Ikke gjenf.		1	U.geo
Ringvassøy	7	74772	7	Bosetning-aktivitetsområde	Hustuft, Gammetuft		SLETTET								
Ringvassøy	7	77141	12	Bosetning-aktivitetsområde	Gammetuft			3	Bosetning-aktivitetsområde	Gammetuft	AUT	Gjenf.			Pol
Ringvassøy	7	100090	4	Bosetning-aktivitetsområde	Gammetuft, Nausttuft	Geo		4	Bosetning-aktivitetsområde	Gammetuft, Naturdannelse	AUT	Gjenf.			Pol
Ringvassøy	7	100091	1	Bosetning-aktivitetsområde	Nausttuft	Geo		1	Bosetning-aktivitetsområde	Nausttuft	AUT	Gjenf.			Pol
Ringvassøy	7	100093	1	Bosetning-aktivitetsområde	Tuft	Geo		1	Bosetning-aktivitetsområde	Tuft	IKKE	Gjenf.			Pkt
Ringvassøy	7	100095	2	Bosetning-aktivitetsområde	Hustuft, Båstø	Geo		2	Bosetning-aktivitetsområde	Hustuft, Båstø	IKKE	Gjenf.			Pkt
Ringvassøy	7	100096	1	Bosetning-aktivitetsområde	Nausttuft	Geo		1	Båstø-anlegg	Nausttuft	IKKE	Gjenf.			Pol
Ringvassøy	7	100097	1	Bosetning-aktivitetsområde	Gammetuft	Geo	SLETTET								
Ringvassøy	7	100098	1	Rituell-kultisk lokalitet	Offering	Geo		1	Rituell-kultisk lokalitet	Offering	AUT	Gjenf.			Pkt



Askeladden før registrering							Askeladden etter registrering høsten 2011								
Område	Gnr	Lokalitet Id	Antall enkeltminne	Lokalitet art	Enkeltminne art	Lokaliteter med Geo	Lokalitet Id	Antall enkeltminne	Lokalitet art	Enkeltminne art	Vernestatus	Lokalisering status	Antall skade	Antall tap	Geometri
Ringvassøy	7	100100	2	Bosetning-aktivitetsområde	Røys, Arran			2	Gravminne	Røys, Urgrav	AUT	Gjenf.			Pkt
Ringvassøy	7	106160	2	Bosetning-aktivitetsområde	Boplass	Geo		2	Bosetning-aktivitetsområde	Boplass	AUT	Gjenf.			Pkt
Ringvassøy	7	106161	1	Bosetning-aktivitetsområde	Bosetningsspor	Geo		1	Bosetning-aktivitetsområde	Bosetningsspor	UAV	Gjenf.			Pol
Ringvassøy	7						150170	1	Bosetning-aktivitetsområde	Gammetuft	AUT	Gjenf.			Pol
Ringvassøy	7						150197	11	Bosetning-aktivitetsområde	Hellegrup, Aktivitetsområde, Gammetuft	AUT	Gjenf.			Pol
Ringvassøy	7						150437	8	Fangstlokalitet	Bogastelle	AUT	Ikke reg.			Pol
Ringvassøy	7						150960	1	Gjerde/innhegning	Gieddi-reingjerde	AUT	Gjenf.			Pkt
Ringvassøy	8	38482	3	Bosetning-aktivitetsområde	Gammetuft, Nausttuft										
Ringvassøy	9	38488	37	Bosetning-aktivitetsområde	Hustuft		IKKE REG.								
Ringvassøy	9	62940	35	Bosetning-aktivitetsområde	Hustuft		IKKE REG.								
Ringvassøy	10	9114	10	Bosetning-aktivitetsområde	Hustuft	Geo		10	Bosetning-aktivitetsområde	Hustuft, Gammetuft, Nausttuft	AUT	Gjenf.	3		Pol
Ringvassøy	10	18894	2	Gravfelt	Urgrav			2	Gravminne	Urgrav	AUT	Gjenf.			Pkt
Ringvassøy	10	27950	1	Gravminne	Grav	Geo		4	Gravminne	Urgrav	AUT	Gjenf.			Pol
Ringvassøy	10	28932	2	Bosetning-aktivitetsområde	Hustuft			2	Bosetning-aktivitetsområde	Hustuft	AUT	Gjenf.			Pol
Ringvassøy	10	28933	1	Bosetning-aktivitetsområde	Hustuft	Geo		1	Bosetning-aktivitetsområde	Hustuft	AUT	Ikke gjenf.		1	Pkt
Ringvassøy	10	48291	3	Bosetning-aktivitetsområde	Hustuft, Steinsetning			2	Bosetning-aktivitetsområde	Hustuft, Nausttuft	UAV	Gjenf.			Pol
Ringvassøy	10	48491	2	Bosetning-aktivitetsområde	Hustuft			2	Båstø-anlegg	Båtoppsett, Nausttuft	UAV	Gjenf.			Pol
Ringvassøy	10	62941	2	Bosetning-aktivitetsområde	Hustuft	Geo		2	Bosetning-aktivitetsområde	Hustuft	AUT	Ikke gjenf.		2	Pkt

Askeladden før registrering							Askeladden etter registrering høsten 2011								
Område	Gnr	Lokalitet Id	Antall enkeltminne	Lokalitet art	Enkeltminne art	Lokaliteter med Geo	Lokalitet Id	Antall enkeltminne	Lokalitet art	Enkeltminne art	Vernestatus	Lokalisering status	Antall skade	Antall tap	Geometri
Ringvassøy	10	62942	1	Bosetning-aktivitetsområde	Hustuft	Geo		1	Bosetning-aktivitetsområde	Hustuft	AUT	Ikke gjenf.		1	Pkt
Ringvassøy	10	68377	1	Røysfelt	Røys			1	Røysfelt	Røys	AUT	Gjenf.			Pol
Ringvassøy	10	74482	1	Røysfelt	Røys			1	Røysfelt	Røys	AUT	Gjenf.			Pol
Ringvassøy	10	74508	1	Bosetning-aktivitetsområde	Boplass	Geo		3	Bosetning-aktivitetsområde	Boplass, Løsfunn	AUT	Gjenf.			Pol
Ringvassøy	10	74758	5	Bosetning-aktivitetsområde	Naustuft, Hustuft			3	Bosetning-aktivitetsområde	Naustuft, Gammetuft	AUT	Gjenf.			Pol
Ringvassøy	10						150705	1	Funnsted	Løsfunn	AUT	Gjenf.			Pkt
Ringvassøy	10						150706	1	Funnsted	Løsfunn	AUT	Ikke gjenf.			U.geo
Ringvassøy	11	28934	2	Bosetning-aktivitetsområde	Hustuft	Geo		2	Bosetning-aktivitetsområde	Gammetuft	AUT	Gjenf.	1		Pol
Ringvassøy	11	38489	1	Bosetning-aktivitetsområde	Ukjent			1	Bosetning-aktivitetsområde	Tuft	IKKE	Gjenf.			Pkt
Ringvassøy	11	38490	1	Bosetning-aktivitetsområde	Hustuft	Geo		1	Avkrettet kulturminne	Hustuft	UAV	Gjenf.			Pol
Ringvassøy	11	48487	3	Bosetning-aktivitetsområde	Hustuft	Geo		2	Bosetning-aktivitetsområde	Offerring, Hustuft	AUT	Gjenf.			Pol
Ringvassøy	11	48488	13	Bosetning-aktivitetsområde	Hustuft	Geo		14	Bosetning-aktivitetsområde	Gammetuft, Naustuft, Hustuft, Løsfunn	AUT	Gjenf.		13	Pkt
Ringvassøy	11	48489	4	Bosetning-aktivitetsområde	Hustuft	Geo		4	Bosetning-aktivitetsområde	Hustuft	AUT	Gjenf.	1	1	Pol
Ringvassøy	11	48490	1	Bosetning-aktivitetsområde	Hustuft	Geo		1	Bosetning-aktivitetsområde	Hustuft	AUT	Gjenf.	1		Pol
Ringvassøy	11	57608	2	Bosetning-aktivitetsområde	Gammetuft	Geo		2	Bosetning-aktivitetsområde	Gammetuft	AUT	Gjenf.			Pol
Ringvassøy	11	57985	5	Bosetning-aktivitetsområde	Hustuft		SLETTET								
Ringvassøy	11	62943	11	Bosetning-aktivitetsområde	Hustuft	Geo		14	Bosetning-aktivitetsområde	Gammetuft	AUT	Gjenf.	2	3	Pol

Askeladden før registrering							Askeladden etter registrering høsten 2011								
Område	Gnr	Lokalitet Id	Antall enkelttrinne	Lokalitet art	Enkelttrinne art	Lokaliteter med Geo	Lokalitet Id	Antall enkelttrinne	Lokalitet art	Enkelttrinne art	Vernestatus	Lokalisering status	Antall skade	Antall tap	Geometri
Ringvassøy	11	62944	3	Bosetning-aktivitetsområde	Hustuft, Nausttuft			3	Bosetning-aktivitetsområde	Hustuft, Nausttuft	UAV	Ikke gjenf.			U.geo
Ringvassøy	11	68366	21	Fangstlokalitet	Fangstgrop		SLETTET								
Ringvassøy	11	77142	5	Bosetning-aktivitetsområde	Hustuft	Geo		5	Bosetning-aktivitetsområde	Gammetuft, Hustuft, Nausttuft	AUT	Gjenf.			Pol
Ringvassøy	11	77143	20	Bosetning-aktivitetsområde	Hustuft		SLETTET								
Ringvassøy	11	116089	19	Fangstlokalitet	Fangstgrop	Geo		19	Fangstlokalitet	Fangstgrop	AUT	Gjenf.			Pol
Ringvassøy	11						150704	3	Bosetning-aktivitetsområde	Bosetningsspor, Løsfunn	AUT	Ikke reg.			Pkt
Ringvassøy	11						150957	2	Bosetning-aktivitetsområde	Gammetuft	AUT	Gjenf.			Pol
Ringvassøy	14	28715	11	Bosetning-aktivitetsområde	Gammetuft		IKKE REG.								
Ringvassøy	14	28935	17	Bosetning-aktivitetsområde	Hustuft, Brønn-vannpost, Nausttuft		IKKE REG.								
Ringvassøy	14	74773	13	Bosetning-aktivitetsområde	Hustuft		IKKE REG.								
Ringvassøy	14	74774	32	Bosetning-aktivitetsområde	Gammetuft, Hustuft		IKKE REG.								
Ringvassøy	14	77144	2	Bosetning-aktivitetsområde	Hustuft		IKKE REG.								
Ringvassøy	39	9129	1	Bosetning-aktivitetsområde	Hustuft	Geo		1	Bosetning-aktivitetsområde	Hustuft	UAV	Ikke gjenf.		1	Pkt
Ringvassøy	39	18912	1	Bosetning-aktivitetsområde	Hustuft			1	Bosetning-aktivitetsområde	Hustuft	UAV	Gjenf.			Pol
Ringvassøy	39	18913	2	Bosetning-aktivitetsområde	Hustuft	Geo		2	Bosetning-aktivitetsområde	Hustuft	UAV	Gjenf.			Pol
Ringvassøy	39	18914	1	Bosetning-aktivitetsområde	Hustuft	Geo		1	Bosetning-aktivitetsområde	Hustuft	AUT	Ikke gjenf.		1	Pkt
Ringvassøy	39	28956	1	Bosetning-aktivitetsområde	Hustuft	Geo		1	Bosetning-aktivitetsområde	Hustuft	UAV	Gjenf.			Pol

Askeladden før registrering							Askeladden etter registrering høsten 2011								
Område	Gnr	Lokalitet Id	Antall enkelttrinn	Lokalitet art	Enkelttrinn art	Lokaliteter med Geo	Lokalitet Id	Antall enkelttrinn	Lokalitet art	Enkelttrinn art	Vernestatus	Lokalisering status	Antall skade	Antall tap	Geometri
Ringvassøy	39	28957	1	Bosetning-aktivitetsområde	Hustuft		SLETTET								
Ringvassøy	39	48501	1	Bosetning-aktivitetsområde	Hustuft		SLETTET								
Ringvassøy	39	62956	2	Bosetning-aktivitetsområde	Hustuft		SLETTET								
Ringvassøy	40	28958	1	Bosetning-aktivitetsområde	Gammetuft			7	Bosetning-aktivitetsområde	Gammetuft, Grop	AUT	Gjenf.	3		Pol
Ringvassøy	40	62957	4	Bosetning-aktivitetsområde	Gammetuft			4	Bosetning-aktivitetsområde	Gammetuft	AUT	Ikke gjenf.			U.geo
Ringvassøy	40	62958	4	Bosetning-aktivitetsområde	Hustuft	Geo	SLETTET								
Ringvassøy	41	6179	1	Bosetning-aktivitetsområde	Hustuft	Geo		3	Veianlegg	Hulvei	UAV	Gjenf.			Pol
Ringvassøy	41	28959	1	Bosetning-aktivitetsområde	Hustuft			1	Bosetning-aktivitetsområde	Hustuft	UAV	Ikke gjenf.			U.geo
Ringvassøy	41	74789	1	Bosetning-aktivitetsområde	Hustuft	Geo		1	Bosetning-aktivitetsområde	Hustuft	AUT	Gjenf.			Pol
Ringvassøy	42	9130	1	Bosetning-aktivitetsområde	Hustuft		SLETTET								
Ringvassøy	42	25312	1	Bosetning-aktivitetsområde	Hustuft	Geo		1	Bosetning-aktivitetsområde	Hustuft	IKKE	Gjenf.			Pkt
Ringvassøy	42	48502	2	Bosetning-aktivitetsområde	Gammetuft			2	Bosetning-aktivitetsområde	Gammetuft	AUT	Gjenf.	1		Pol
Ringvassøy	43	9131	1	Funnsted	Ukjent			1	Funnsted	Urgrav	AUT	Gjenf.			Pkt
Ringvassøy	43	38507	2	Bosetning-aktivitetsområde	Hustuft			1	Bosetning-aktivitetsområde	Gammetuft	AUT	Gjenf.			Pol
Ringvassøy	43						147429	1	Funnsted	Løsfunn	UAV	Gjenf.			Pkt
Ringvassøy	44	48503	6	Bosetning-aktivitetsområde	Hustuft			6	Bosetning-aktivitetsområde	Hustuft	UAV	Ikke gjenf.		6	Pol
Ringvassøy	44	54915	1	Bosetning-aktivitetsområde	Gammetuft	Geo		1	Bosetning-aktivitetsområde	Gammetuft	AUT	Gjenf.			Pol
Ringvassøy	44						147431	3	Bosetning-aktivitetsområde	Gammetuft	AUT	Gjenf.	1		Pol

Askeladden før registrering						Askeladden etter registrering høsten 2011									
Område	Gnr	Lokalitet Id	Antall enkeltminne	Lokalitet art	Enkeltminne art	Lokaliteter med Geo	Lokalitet Id	Antall enkeltminne	Lokalitet art	Enkeltminne art	Vernestatus	Lokalisering status	Antall skade	Antall tap	Geometri
Ringvassøy	45						147460	1	Bosetning-aktivitetsområde	Gammetuft	AUT	Gjenf.			Pol

Askeladden før registrering							Askeladden etter registrering sommeren 2012								
Område	Gnr	Lokalitet Id	Antall enkeltlinne	Lokalitet art	Enkeltninne art	Lokaliteter med Geo	Lokalitet Id	Antall enkeltlinne	Lokalitet art	Enkeltninne art	Vernestatus	Lokalisering status	Antall skade	Antall tap	Geometri
Vannøy	1	9088	2	Bosetning-aktivitetsområde	Hustuft	Geo		2	Bosetning-aktivitetsområde	Hustuft	AUT	Gjenf.			Pol
Vannøy	1	9089	6	Bosetning-aktivitetsområde	Hustuft, Røys			4	Bosetning-aktivitetsområde	Hustuft, Røys	AUT/IKKE	Gjenf.	2		Pol
Vannøy	1	9090	1	Bosetning-aktivitetsområde	Hustuft			1	Bosetning-aktivitetsområde	Hustuft	IKKE	Gjenf.			Pol
Vannøy	1	12342	1	Fangstlokalitet	Fangstinnretning	Geo					AUT	Ikke gjenf.			Pkt
Vannøy	1	18875	1	Bosetning-aktivitetsområde	Gårdshaug	Geo		1	Bosetning-aktivitetsområde	Gårdshaug	AUT	Gjenf.	1		Pol
Vannøy	1	28915	3	Bosetning-aktivitetsområde	Hustuft			3	Bosetning-aktivitetsområde	Hustuft	AUT	Gjenf.	2		Pol
Vannøy	1	28916	3	Bosetning-aktivitetsområde	Gårdshaug, Gammetuft						AUT	Ikke gjenf.			U.geo
Vannøy	1	28917	1	Kirkested	Kirketuft		SLETTET								
Vannøy	1	38466	3	Bosetning-aktivitetsområde	Gårdshaug			3	Bosetning-aktivitetsområde	Gårdshaug	AUT	Gjenf.			Pol
Vannøy	1	38467	2	Bosetning-aktivitetsområde	Gårdshaug, Hustuft						AUT	Ikke gjenf.			U.geo
Vannøy	1	38468	1	Bosetning-aktivitetsområde	Gårdshaug		SLETTET								
Vannøy	1	38469	2	Bosetning-aktivitetsområde	Gårdshaug, Hustuft	Geo		1	Bosetning-aktivitetsområde	Gårdshaug	AUT	Gjenf.	1		Pol
Vannøy	1	38470	7	Bosetning-aktivitetsområde	Hustuft, Røys	Geo		4	Bosetning-aktivitetsområde	Hustuft, Grop	AUT	Gjenf.			Pol
Vannøy	1	62925	1	Bosetning-aktivitetsområde	Gårdshaug		SLETTET								
Vannøy	1	77131	2	Bosetning-aktivitetsområde	Hustuft			2	Bosetning-aktivitetsområde	Gammetuft	AUT	Gjenf.			Pol
Vannøy	1	77132	1	Kirkested	Kirketuft			1	Kirkested	Kirketuft	AUT	Gjenf.			Pol
Vannøy	1	129040	1	Bosetning-aktivitetsområde	Gårdshaug			1	Bosetning-aktivitetsområde	Gårdshaug	AUT	Gjenf.			Pol
Vannøy	1	129041	1	Bosetning-aktivitetsområde	Gårdshaug	Geo		1	Bosetning-aktivitetsområde	Gårdshaug	AUT	Gjenf.	1		Pol



Askeladden før registrering							Askeladden etter registrering sommeren 2012								
Område	Gnr	Lokalitet Id	Antall enkeltminne	Lokalitet art	Enkeltninne art	Lokaliteter med Geo	Lokalitet Id	Antall enkeltminne	Lokalitet art	Enkeltninne art	Vernestatus	Lokalisering status	Antall skade	Antall tap	Geometri
Vannøy	1	129047	1	Rituell-kultisk lokalitet	Offering	Geo		3	Rituell-kultisk lokalitet	Offering	AUT	Gjenf.	1		Pol
Vannøy	1	132341	1	Gravminne	Grav	Geo		1	Bosetning-aktivitetsområde	Gammetuft	AUT	Gjenf.			Pol
Vannøy	1	132343	2	Bosetning-aktivitetsområde	Hustuft	Geo		5	Bosetning-aktivitetsområde	Hustuft, Grop	AUT	Gjenf.			Pol
Vannøy	1	132344	1	Bosetning-aktivitetsområde	Hustuft	Geo		3	Bosetning-aktivitetsområde	Gammetuft, Grop	AUT	Gjenf.			Pol
Vannøy	1	132345	1	Annen arkeologisk lokalitet	Grop	Geo		1	Haug/Groplokalitet - ubestemt	Grop	AUT	Gjenf.			Pol
Vannøy	1						159304	1	Gravminne	Urgrav	AUT	Gjenf.			Pol
Vannøy	1						159306	11	Gårdsanlegg	Hustuft, Nausttuft, Kulturlag, Ildsted	AUT	Gjenf.	5		Pol
Vannøy	2	2819	1	Bosetning-aktivitetsområde	Kulturlag						UAV	Ikke gjenf.			U.geo
Vannøy	2	9093	6	Bosetning-aktivitetsområde	Hustuft			10	Bosetning-aktivitetsområde	Hustuft, Nausttuft	AUT/UAV/FJE/IKKE	Gjenf.		1	Pol
Vannøy	2	9094	3	Bosetning-aktivitetsområde	Hustuft			3	Bosetning-aktivitetsområde	Hustuft	IKKE	Gjenf.		2	Pol
Vannøy	2	9095	1	Funnsted	Løsfunn						UAV	Ikke gjenf.			U.geo
Vannøy	2	9096	1	Bosetning-aktivitetsområde	Gårdshaug						UAV	Ikke gjenf.			U.geo
Vannøy	2	18876	2	Bosetning-aktivitetsområde	Hustuft		SLETTET								
Vannøy	2	18877	2	Bosetning-aktivitetsområde	Hustuft			2	Bosetning-aktivitetsområde	Hustuft	FJE	Gjenf.		2	Pol
Vannøy	2	18878	2	Bosetning-aktivitetsområde	Hustuft			2	Bosetning-aktivitetsområde	Hustuft	AUT	Gjenf.	1		Pol
Vannøy	2	28918	1	Bosetning-aktivitetsområde	Hustuft		SLETTET								
Vannøy	2	28920	3	Bosetning-aktivitetsområde	Hustuft			3	Bosetning-aktivitetsområde	Hustuft	AUT	Gjenf.			Pol
Vannøy	2	28921	1	Bosetning-aktivitetsområde	Hustuft						UAV	Ikke gjenf.			Pol

Askeladden før registrering							Askeladden etter registrering sommeren 2012								
Område	Gnr	Lokalitet Id	Antall enkeltlinne	Lokalitet art	Enkeltninne art	Lokaliteter med Geo	Lokalitet Id	Antall enkeltlinne	Lokalitet art	Enkeltninne art	Vernestatus	Lokalisering status	Antall skade	Antall tap	Geometri
Vannøy	2	38471	3	Bosetning-aktivitetsområde	Gravhaug, Løsfunn, Hustuft			3	Gravfelt	Gravhaug, Løsfunn, Hustuft	FJE	Gjenf.		3	Pol
Vannøy	2	38472	1	Bosetning-aktivitetsområde	Hustuft			1	Bosetning-aktivitetsområde	Hustuft	AUT	Gjenf.			Pol
Vannøy	2	47504	1	Gravminne	Gravrøys	Geo		1	Gravminne	Gravrøys	AUT	Gjenf.			Pol
Vannøy	2	48465	1	Bosetning-aktivitetsområde	Gårdshaug	Geo		1	Bosetning-aktivitetsområde	Gårdshaug	AUT	Gjenf.	1		Pol
Vannøy	2	48466	2	Bosetning-aktivitetsområde	Hustuft			4	Bosetning-aktivitetsområde	Hustuft, Grop, Røys	AUT	Gjenf.			Pol
Vannøy	2	48467	1	Utmarkskulturminner	Grop			2	Utmarkskulturminner	Grop	FJE	Gjenf.		1	Pol
Vannøy	2	48468	3	Bosetning-aktivitetsområde	Hustuft			4	Bosetning-aktivitetsområde	Hustuft	AUT	Gjenf.	4		Pol
Vannøy	2	48469	7	Gravfelt	Gravrøys, Hustuft		BØR SLETTES, tilsvarende 62927					Gjenf.			U.geo
Vannøy	2	48470	1	Bosetning-aktivitetsområde	Hustuft						UAV	Ikke gjenf.			U.geo
Vannøy	2	57764	2	Bosetning-aktivitetsområde	Hustuft	Geo		3	Bosetning-aktivitetsområde	Hustuft	AUT	Gjenf.			Pol
Vannøy	2	62926	1	Bosetning-aktivitetsområde	Hustuft			1	Bosetning-aktivitetsområde	Hustuft	UAV	Gjenf.			Pol
Vannøy	2	62927	3	Gravfelt	Gravhaug, Gravrøys	Geo		5	Gravfelt	Gravhaug, Gravrøys, Bautastein, Løsfunn	AUT/FJE/UAV	Gjenf.	1	2	Pol
Vannøy	2	62928	5	Gravfelt	Gravhaug			1	Gravfelt	Grav	UAV	Gjenf.			Pol
Vannøy	2	74759	6	Bosetning-aktivitetsområde	Hustuft			7	Bosetning-aktivitetsområde	Hustuft, Løsfunn	AUT/FJE	Gjenf.	2	1	Pol
Vannøy	2	74760	6	Bosetning-aktivitetsområde	Hustuft	Geo		7	Bosetning-aktivitetsområde	Hustuft	AUT/UAV	Gjenf.			Pol
Vannøy	2	77133	1	Bosetning-aktivitetsområde	Hustuft			1	Bosetning-aktivitetsområde	Hustuft	IKKE	Gjenf.			Pol
Vannøy	2	77134	2	Gravfelt	Bautastein, Gravhaug	Geo	SLETTET								
Vannøy	2	77135	2	Bosetning-aktivitetsområde	Hustuft, Grav			2	Bosetning-aktivitetsområde	Løsfunn, Grav	UAV/FJE	Gjenf.		2	Pol
Vannøy	2						159300	2	Bosetning-	Hustuft	AUT	Gjenf.			Pol

Askeladden før registrering							Askeladden etter registrering sommeren 2012								
Område	Gnr	Lokalitet Id	Antall enkeltminne	Lokalitet art	Enkeltninne art	Lokaliteter med Geo	Lokalitet Id	Antall enkeltminne	Lokalitet art	Enkeltninne art	Vernestatus	Lokalisering status	Antall skade	Antall tap	Geometri
									aktivitetsområde						
Vannøy	3	18879	1	Bosetning-aktivitetsområde	Gammetuft			3	Bosetning-aktivitetsområde	Gammetuft, Hustuft	AUT	Gjenf.			Pol
Vannøy	3	18880	1	Gravminne	Flatmarksgrav			1	Gravminne	Flatmarksgrav	UAV	Gjenf.			Pol
Vannøy	3	18881	1	Bosetning-aktivitetsområde	Kulturlag			1	Bosetning-aktivitetsområde	Gårdshaug, Løsfunn	AUT/UAV	Gjenf.	1		Pol
Vannøy	3	28922	1	Bosetning-aktivitetsområde	Hustuft, Løsfunn						UAV	Ikke gjenf.			U.geo
Vannøy	3	28923	1	Bosetning-aktivitetsområde	Hustuft		SLETTET								
Vannøy	3	28924	5	Bosetning-aktivitetsområde	Hustuft, Kjøttgjemme			7	Bosetning-aktivitetsområde	Hustuft, Kjøttgjemme	AUT	Gjenf.			Pol
Vannøy	3	38473	8	Bosetning-aktivitetsområde	Hustuft	Geo		9	Bosetning-aktivitetsområde	Hustuft	AUT/FJE	Gjenf.	1	3	Pol
Vannøy	3	38474	6	Bosetning-aktivitetsområde	Hustuft			9	Bosetning-aktivitetsområde	Hustuft, Annet arkeologisk enkeltminne	AUT/UAV/IKKE	Gjenf.			Pol
Vannøy	3	48471	7	Bosetning-aktivitetsområde	Hustuft, Steinkonstruksjon	Geo		9	Bosetning-aktivitetsområde	Gårdshaug, Hustuft, Nausttuft, Gardfar	AUT	Gjenf.			Pol
Vannøy	3	48472	2	Gravminne	Gravrøys, Gårdshaug			1	Annen arkeologisk lokalitet	Ildsted	IKKE	Gjenf.			Pol
Vannøy	3	62929	1	Annen arkeologisk lokalitet	Steinkonstruksjon			1	Annen arkeologisk lokalitet	Steinkonstruksjon	UAV	Ikke gjenf.			Pol
Vannøy	3	62930	1	Bosetning-aktivitetsområde	Hustuft			2	Bosetning-aktivitetsområde	Hustuft	AUT	Gjenf.			Pol
Vannøy	3	62931	1	Bosetning-aktivitetsområde	Hustuft		SLETTET								
Vannøy	3	62932	4	Bosetning-aktivitetsområde	Hustuft, Nausttuft			4	Bosetning-aktivitetsområde	Hustuft	AUT/UAV/IKKE/FJE	Gjenf.		2	Pol
Vannøy	3	62933	1	Bosetning-aktivitetsområde	Hustuft			1	Bosetning-aktivitetsområde	Hustuft	IKKE	Gjenf.			Pol
Vannøy	3	74763	1	Bosetning-aktivitetsområde	Hustuft			1	Bosetning-aktivitetsområde	Hustuft	AUT	Gjenf.	1		Pol
Vannøy	3	77136	1	Bosetning-aktivitetsområde	Kulturlag		SLETTET								

Askeladden før registrering							Askeladden etter registrering sommeren 2012								
Område	Gnr	Lokalitet Id	Antall enkeltminne	Lokalitet art	Enkeltninne art	Lokaliteter med Geo	Lokalitet Id	Antall enkeltminne	Lokalitet art	Enkeltninne art	Vernestatus	Lokalisering status	Antall skade	Antall tap	Geometri
Vannøy	3	77137	5	Bosetning-aktivitetsområde	Hustuft			5	Bosetning-aktivitetsområde	Hustuft	AUT/FJE	Gjenf.	1	4	Pol
Vannøy	3						158985	1	Teltboplass	Arran	AUT	Gjenf.			Pol
Vannøy	3						158999	1	Funnsted	Løsfunn	UAV	Gjenf.	1		Pol
Vannøy	3						159094	1	Funnsted	Løsfunn	UAV	Gjenf.			Pol
Vannøy	3						159161	1	Bosetning-aktivitetsområde	Hustuft	AUT	Gjenf.	1		Pol
Vannøy	3						159162	2	Bosetning-aktivitetsområde	Hustuft	AUT	Gjenf.	1		Pol
Vannøy	3						159163	1	Funnsted	Løsfunn	UAV	Gjenf.			Pol
Vannøy	4	9098	3	Bosetning-aktivitetsområde	Hustuft			4	Bosetning-aktivitetsområde	Hustuft, Løsfunn	AUT/UAV	Gjenf.	2		Pol
Vannøy	4	18882	1	Gravminne	Gravhaug			1	Gravminne	Urgrav	AUT	Gjenf.			Pol
Vannøy	4	18883	1	Bosetning-aktivitetsområde	Hustuft			1	Bosetning-aktivitetsområde	Hustuft	IKKE	Gjenf.			Pol
Vannøy	4	18884	1	Gravminne	Gravrøys		SLETTET								
Vannøy	4	48473	3	Bosetning-aktivitetsområde	Hustuft			3	Bosetning-aktivitetsområde	Hustuft	AUT	Gjenf.			Pol
Vannøy	4	74765	5	Bosetning-aktivitetsområde	Hustuft		SLETTET								
Vannøy	4	77138	1	Funnsted	Løsfunn			1	Funnsted	Løsfunn	UAV	Gjenf.			Pol
Vannøy	5	9099	1	Bosetning-aktivitetsområde	Hustuft			1	Bosetning-aktivitetsområde	Hustuft	IKKE	Gjenf.			Pol
Vannøy	5	28925	2	Bosetning-aktivitetsområde	Hustuft			2	Bosetning-aktivitetsområde	Hustuft	IKKE	Gjenf.			Pol
Vannøy	5	38475	1	Gravminne	Grav			1	Gravminne	Urgrav	UAV	Gjenf.	1		Pol
Vannøy	5	38476	1	Gravminne	Gravhaug		SLETTET								
Vannøy	5	48474	2	Gravfelt	Steinring			2	Ukjent	Steinring	UAV	Gjenf.			Pol
Vannøy	5	48475	1	Gravminne	Flatmarksgrav			3	Gravminne	Flatmarksgrav, annet arkeologisk	AUT/FJE	Gjenf.		1	Pol

Askeladden før registrering							Askeladden etter registrering sommeren 2012								
Område	Gnr	Lokalitet Id	Antall enkeltminne	Lokalitet art	Enkeltninne art	Lokaliteter med Geo	Lokalitet Id	Antall enkeltminne	Lokalitet art	Enkeltninne art	Vernestatus	Lokalisering status	Antall skade	Antall tap	Geometri
										enkeltminne					
Vannøy	5	77139	2	Gravfelt	Urgrav			1	Gravfelt	Urgrav	AUT	Ikke gjenf.			Pol
Vannøy	5	562934	1	Bosetning-aktivitetsområde	Kulturlag			2	Bosetning-aktivitetsområde	Gårdshaug, Hustuft	AUT/UAV	Gjenf.	1		Pol
Vannøy	5						158885	1	Bosetning-aktivitetsområde	Hustuft	UAV	Gjenf.			Pol
Vannøy	47	9132	1	Bosetning-aktivitetsområde	Hustuft	Geo		10	Bosetning-aktivitetsområde	Hustuft	AUT	Gjenf.	2		Pol
Vannøy	47	48504	1	Funnsted	Løsfunn			2	Bosetning-aktivitetsområde	Gårdshaug, Løsfunn	AUT	Gjenf.	1		Pol
Vannøy	47						158580	1	Funnsted	Bjørnegrav	FJE	Gjenf.		1	Pol
Vannøy	47						158660	1	Bosetning-aktivitetsområde	Boplass	AUT	Gjenf.	1		Pol
Vannøy	47						158676	1	Funnsted	Løsfunn	UAV	Gjenf.			Pol
Vannøy	47						158678	1	Funnsted	Løsfunn	UAV	Gjenf.			Pol
Vannøy	47						158687	1	Bosetning-aktivitetsområde	Kokegrop	AUT	Gjenf.			Pol
Vannøy	47						158694	1	Funnsted	Løsfunn	UAV	Gjenf.			Pol
Vannøy	47						158700	1	Funnsted	Løsfunn	UAV	Gjenf.			Pol
Vannøy	47						158705	1	Bosetning-aktivitetsområde	Gårdshaug	UAV	Gjenf.			Pol
Vannøy	47						158728	1	Funnsted	Løsfunn	UAV	Gjenf.	1		Pol
Vannøy	47						158758	1	Funnsted	Løsfunn	FJE	Gjenf.		1	Pol
Vannøy	47						158773	1	Funnsted	Løsfunn	UAV	Gjenf.	1		Pol
Vannøy	47						158785	1	Bosetning-aktivitetsområde	Hustuft	UAV	Gjenf.	1		Pol
Vannøy	47						158787	1	Funnsted	Løsfunn	UAV	Gjenf.			Pol
Vannøy	47						158791	1	Funnsted	Løsfunn	UAV	Gjenf.			Pol

Askeladden før registrering							Askeladden etter registrering sommeren 2012								
Område	Gnr	Lokalitet Id	Antall enkeltminne	Lokalitet art	Enkeltninne art	Lokaliteter med Geo	Lokalitet Id	Antall enkeltminne	Lokalitet art	Enkeltninne art	Vernestatus	Lokalisering status	Antall skade	Antall tap	Geometri
Vannøy	47						158793	2	Gravfelt	Gravrøys	AUT	Gjenf.			Pol
Vannøy	47						158800	1	Annen arkeologisk lokalitet	Grop	UAV	Gjenf.			Pol
Vannøy	47						158801	1	Bosetning-aktivitetsområde	Hustuft	AUT	Gjenf.	1		Pol
Vannøy	47						158808	9	Bosetning-aktivitetsområde	Hustuft, Grop	AUT	Gjenf.	4	7	Pol
Vannøy	47						158830	1	Gravminne	Gravkammer	AUT	Gjenf.			Pol
Vannøy	47						158834	17	Bosetning-aktivitetsområde	Hustuft, Grop, Arran	AUT	Gjenf.	2		Pol
Vannøy	48						158547	1	Gravminne	Gravrøys	AUT	Gjenf.			Pol
Vannøy	48						158556	1	Bosetning-aktivitetsområde	Hustuft	UAV	Ikke gjenf.			Pol
Vannøy	48						158575	1	Bosetning-aktivitetsområde	Hustuft	IKKE	Gjenf.			Pol
Vannøy	49	18915	1	Bosetning-aktivitetsområde	Gårdshaug			1	Bosetning-aktivitetsområde	Gårdshaug	AUT	Gjenf.	1		Pol
Vannøy	49	58169	1	Gravminne	Gravhaug			1	Funnsted	Grav	FJE	Gjenf.		1	Pol
Vannøy	49						158366	1	Gravminne	Urgrav	UAV	Ikke gjenf.			Pol
Vannøy	49						158400	1	Gravminne	Gravhaug	AUT	Gjenf.	1		Pol
Vannøy	49						158526	1	Gravfelt	Haug	FJE	Gjenf.		1	Pol
Vannøy	50	9133	2	Båtstøanlegg	Løsfunn, Naustuft			2	Bosetning-aktivitetsområde	Gårdshaug, Hustuft	AUT	Gjenf.	1		Pol
Vannøy	50	48505	1	Bosetning-aktivitetsområde	Gårdshaug		SLETTET								
Vannøy	50						158307	1	Bosetning-aktivitetsområde	Hustuft	FJE	Gjenf.		1	Pol
Vannøy	50						158320	1	Bosetning-aktivitetsområde	Hustuft	FJE	Gjenf.		1	Pol
Vannøy	50						158323	2	Bosetning-aktivitetsområde	Gårdshaug	AUT/FJE	Gjenf.		1	Pol



Askeladden før registrering							Askeladden etter registrering sommeren 2012								
Område	Gnr	Lokalitet Id	Antall enkeltminne	Lokalitet art	Enkeltninne art	Lokaliteter med Geo	Lokalitet Id	Antall enkeltminne	Lokalitet art	Enkeltninne art	Vernestatus	Lokalisering status	Antall skade	Antall tap	Geometri
Vannøy	50						158341	5	Bosetning-aktivitetsområde	Gårdshaug, Hustuft	AUT	Gjenf.	3		Pol
Vannøy	50						158356	1	Kirkested	Innhegning	AUT	Gjenf.			Pol
Vannøy	50						158359	1	Gravminne	Grav	UAV	Gjenf.	1		Pol
Vannøy	51	18916	1	Gravminne	Gravhaug			1	Gravminne	Gravhaug	FJE	Gjenf.		1	Pol
Vannøy	51	38510	1	Gravminne	Gravhaug			1	Gravminne	Gravhaug	FJE	Gjenf.		1	Pol
Vannøy	51	48292	1	Gravminne	Steinring			1	Bosetning-aktivitetsområde	Arran	AUT	Gjenf.			Pol
Vannøy	51	48506	4	Bosetning-aktivitetsområde	Gårdshaug, Innhegning, Hustuft			8	Bosetning-aktivitetsområde	Gårdshaug, Gammetuft	AUT	Gjenf.	3		Pol
Vannøy	51	67796	1	Bosetning-aktivitetsområde	Gårdshaug			4	Bosetning-aktivitetsområde	Hustuft, Bru	IKKE/UAV	Gjenf.	1		Pol
Vannøy	51						158243	1	Gravminne	Gravrøys	AUT	Gjenf.			Pol
Vannøy	51						158245	1	Krigsminnelokalitet	Krigsminne	IKKE	Gjenf.			Pol
Vannøy	51						158248	1	Bergverk-gruveanlegg	Gravedrift	IKKE	Gjenf.			Pol
Vannøy	51						158292	1	Funnsted	Løsfunn	FJE	Gjenf.		1	Pol
Vannøy	54	28504	9	Bosetning-aktivitetsområde	Løsfunn, Hustuft	Geo		5	Bosetning-aktivitetsområde	Løsfunn, Hustuft, Gårdshaug	AUT	Gjenf.	3		Pol
Vannøy	55	35634	5	Bosetning-aktivitetsområde	Hustuft	Geo		1	Bosetning-aktivitetsområde	Hustuft	AUT	Gjenf.	1		Pol
Vannøy	55						158233	1	Bosetning-aktivitetsområde	Boplass	AUT	Gjenf.	1		Pol