

Japaner i Algskogen

Halvor & Washi - ett unikt jaktekipage

Washi ar den forsta japanska spetsen av rasen Shiba Inu som har blivit svensk och norsk viltspårshampion. I Norge ar det en gammal tradition att jaga alg med ledhund. Under andra dagens algjakt spårade Washi upp en algko. Den var den forsta som skots for hunden och det var dessutom foraren Halvor Stormers forsta alg.



Han kom från Soluppgångens Land till Midnattssolens rike och forhoppningsvis skulle han den har dagen innebara solnedgång for algen. Washi ar hans namn och rasen något så ovanligt som Shiba Inu, en japansk spets som vi sällan ser på jakt. Halvor Stormer (41) ar hans husse och båda ingår de i jaklaget Anes strax soder om Narvik i Norge.

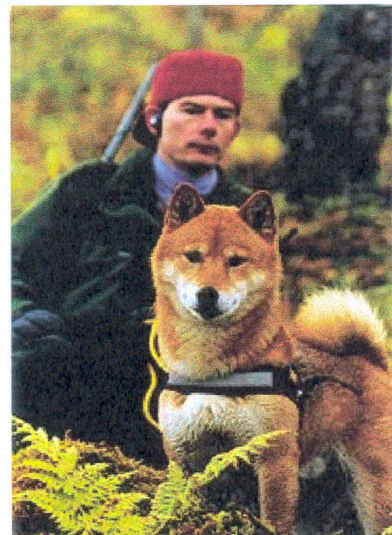
Tilldelningen ar i år reducerad från fem djur till tre och det ar nog rimligt. Två kor och en kalv får skjutas. Vi vill garna vårda våra algar och spara stora oxar och kalvforande kor. Det ar dock svårt att idka algvård i en tid nar jakten ofta blir såld till hogstbjudande på kort arrendetid. Det går en riktig storoxe har, men hur stor vågar jag inte saga, berättar jaktledaren Stig Zachariassen (37).

Tilldelningen av algar i Norge ar hårdare styrd an i Sverige. Ofta gor man skillnad på oxar, kor, ungdjur och kalvar. Det ar vanligt att jagarna koper ett visst antal algar på "rot" i ett jaktområde och då kan det vara hogstbjudande som får jakten. Att få jaga på samma område år ut och år in ar inte alla norrmän forunnat.

Mindre markagare

Att skapa ett algjaksområde ar inte enkelt nar det rör sig om många markagare. I Anes finns det ljugo "storre" agare och ytterligare ett antal som bara ager en mindre platt. 2.300 hektar står tilliagets forfogande och dalen dar jakten går ar lampad både for los- och bandhund. Stig har i hela sitt liv levt med hundar, men forst nu ar han agare till en alghund av den grå rasen.

Birk ar 17 månader gammal, livlig på unghundars vis, men ändå en bra forstapris på farska spår.



Jaktlagets strategi att komma åt al gama ar att forsoka spåra dem och valla dem fram till någon postskytt. I basta fall kan hundforaren komma til! skott, men den chansen ar betydligt mindre i den tata terrang som algarna gama står i dalens botten.

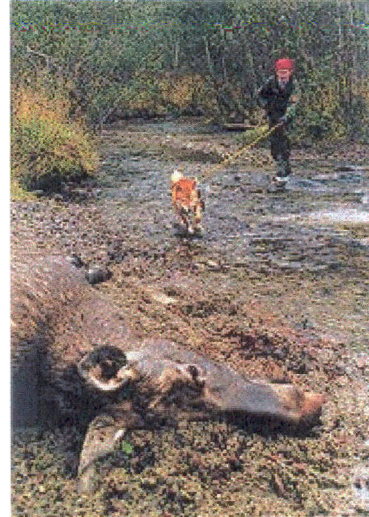
Birk ar meriterad och Washi ar unik med sina framgångar. Han ar den forsta av sin ras som blivit jaktchampion på viltspår, både norsk och svensk. Drommen ar att få slappa honom på algjaksprov, men ettersom rasen inte ar en traditionell alghund får han enligt reglema inte ställa upp. Detta till trots att japanska spetsar ar en av varldens aldsta hundraser som bevisligen sedan långt tillbaka anvands under jakt på klovvilt, suckar Halvor Stormer.

Jag har inte praglat Washi enbart på alg, så det kan lika gama bli ett harspår han vill folja. Jag kan dock styra jakten ettersom jag ser på hans beteende vad det rör sig om for djur.

Kall vind

Hundagare kan prata hur lange som helst om sina hundar, men til slut kommer vi igång. Stig med Birk b6rjar i dalens botten og parallellt kommer Washi og Halvor att gå på sluttningen ovanfor. Det blåser og ar kallt, så som det kan vara under algjaktens forsta dagar. Stormen har fallt alla lov og under lovmattan ligger forradiska kvistar dolda. Det ar med andra ord inga storre chanser att smyga på en alg med hunden i band, men i det har forsta drevet saknar det betydelse for vi finner andå ingen alg. Troligtvis har de algar Birk vallade ur området under gårdagen inte kommit tillbaka. Jag spårade med Birk bara tjugo meter etter ko og kalv, men kom inte åt att skjuta. Algarna holl sig i de tata granplanteringama. En skog som ar en mindre h-vete att jaga i. I kvallningen forsvann de over fjallkanten mot grannlagets marker, sager Stig som ar medlem i en spesiell foreningen som verkar mot granskog på fjallet.

Stig anser att i fjalldalama skall det vara naturlig lovskog, inte gran som varken gladjer markagarens plånbok eller jagaren.



Nackdel

På sodersluttningen av dalen går jakten for fullt, men det ar på andra sidan gransen og med grannlagets loshund. Med kikarens hjalp ser vi två algar og en gråhund. Diskussionema går livligt på radion om algama ar på vag til! Anes og om man skall satta ut passkyttar etter det. En timma går og algarna forsvinner upp mot Ankenesfjallet. Dar kommer jakten att fortsatta langt in på natten. Loshundens nackdel om den håller i for lange. Ytterligere ett par områden soks igenom, men inga farska spår står att finna. Så rullar timmarna på utan att något hander, mer an att vi fryser som "hundar" nar vi stannar upp for en kafferast. For Washi ar vadret inga problem. Han ar kladd i en tat ullig. Endast varme kan få honom i dålig kondisjon. Vi lamnar sluttningen på den Sovande Dronningen og drar ner i dalen vid Håkvikalven. Har har algarna stått tatt under sommaren og en og annan villaagare har fått erfare att deras applen forsvunnit. Washi spårar ofortrutet og regnet kommer allt narmare.

Sneda ogon

Då hander någonting med hunden. Plotsligt ar han spand og ivern lyser i hans japanska sneda ogon. Det råder ingen tvekan om att han har alg i nasan og strax ser vi spåren etter klovarna ileran. Antligen har vi funnit alg, men att komma till skott i de tata videsnåren runt alven lar inte bli latt. Hoppet står till att den ensamma algen går ut mot en pass kytt. Washi spårar vidare og så tyst som mojlign hanger Halvor med. Vissa dagar står gudarna på ens sida og så var det nu. 25 meter framfor står ett hondjur og vander bredsidan till, men dar fanns inte enda centimeter av bogen som inte skymdes aven kvistar.

Algen misstanker att något ar farligt ar på gång og drar sig undan. Hon skenar inte, for hon ar osaker og vet inte hur hon skall tolka situationen. Halvor smyger vidare og kommer åter igen på nara håll.

På kna står Halvor og fortvivlat soker han en lucka mellan grenarna. Washi ar lugn, men på helspann. Minuterna tickar på og spenningen ar olidlig. Kommer han aldrig till skott, tanker jag. Just i den stund som algen bestemmer sig for att gå undan ger hon ett fritt utrymme vid lungpartiet.

Tecknar i skottet

Skottet dånar. Algen markerar traff og rusar ivag dold av videsnår. Washi ar over fem år gammel og meriterad upp over oronen, men detta var anda hans forsta skjutna alg. For Halvor ar det det samma. Flera gånger har han hatt alg inom skotthåll, men inte vågat skjuta.

Långt innan hade han bestämt sig att när det väl skulle ske, skulle det också ske med ett bogskott, breddside och största möjliga säkerhet. För Halvor galler både hangslan och livrem! Halvor går fram till skottplatsen och trots den skarpa kalibern 300 Winchester Magnum står inte en enda bloddroppe eller ett enda hårstrå att finna. Med en bit toapapper stryker han över skottplatsen, men inget blod. En situation som inte är alltför ovanlig. Forsök med genomskjutna rådjur har visat att resterna från kulans genomslag först kan hamna på marken tjugo meter från skottplatsen. Washi håller sig fortfarande lugn och först när Halvor meddelat per radio att ett hondjur är påskjutet får hunden gå fram till skottplatsen. Ivrig, men ändå inte för ivrig som bandhund, tar han spåret. Femtio meter rätt fram, en vinkel lungskott.

Grattis

Halvor andas ut. Han visste var skottet satt, men vilken jagare kan vara hundra procent säker och i synnerhet när det gäller den första algen och med en fotograf bakom ryggen. Det racker inte med hangslan och livrem för att inte kunna sig säker, och så skall det vara, för det är en del i jaktens spänning. En efter en dyker jaktlagets medlemmar upp för att gratulera. Stig Zachariassen ger Halvor en lektion i urtagandets konst. För att inget vatten skall komma in i bukhålan dras algen på rygg där traktorn tar över grovjobbet. Algen hade inte haft kalv och var två och ett halvt år gammal. Vågen stannade på 228 kilo slaktvikt. Halvor fick inte mycket sömn i ögonen under natten som följde. Ett av hans livs stora mål var uppnått. Han hade fått skjuta sin första alg och med den hund som han sensationellt tagit fram till den första viltspårshond av sin ras i Norge. Vad kan man mer begära?



Japansk tro

Nasta alg i Anes jaktlag föll efter ett arbete av Stig Zachariassen och gråhunden Birka. Under hösten blev det mer jakt för Halvor och då fick även hans andra unghund Toshikos Ippon, en japansk Akita Inu, komma i arbete. Shibans Washi är alltid uppmärksam, men den större Akiton är lugnet själv. Akito betyder den tysta jagaren och enligt japansk tro skall den jaga lika lugnt som traden står en vindstilla dag, säger Halvor Stormer. Egentligen tror jag mer på Akiton när det gäller viltspår, och traditionellt har den även använts som loshund både på klövvilt och björn. Vi får se vad det blir, men något jaktprov som loshund lär det väl aldrig bli!

Japanska jaktspetsar

För flera tusen år sedan hade de första invånarna på de japanska öarna en föregångare till dagens Shiba-hundar. De användes troligen både för vakt och jakt. Vid utgravningar har man funnit ett skelett av en hund och det är daterat till ca 1500 f.kr. Hunden hade upprättstående öron, krokig svans och var 40 cm hög.

De japanska hundarna var genom landets isolation skyddade från blandavel till 1800-talet då europeerna kom med sin jakthundar. De japanska raserna var snart på utdöende, men under nittonhundratalet påbörjades ett avelsarbete som idag resulterat i renrasiga hundar.

Shiban är cirka 40 cm hög och påminner mycket i storlek och utseende om våra tradskallare. Formen är mer rund som en Chow-chow och pelsen tjock och mjuk. Allt som rör sig och luktar intresserar en Shiba och den kan således användas till olika typer av jakt.

Akitan är en betydligt större hund och påminner mer om en Gronlandshund. Mentaliteten är lugn och som jakthund är den (använd för större viflebråd, både i band och som los. I Norge finns ca 270 Shiba. Akitan är delad i två raser, den japanska 100 individer och lika många av den amerikanska. Ytterligare ett par hundra hundar icke registrerade Akitas finns i landet. Nittio procent av raserna är rena sällskapshundar.

Med ledhund efter alg

I Sverige är det endast ett fåtal jagare som jagar alg med hund i spårsele. En jaktform som

ställer stora krav på både jagare som hund och som kan vara minst lika effektiv som loshunds jakt.- Under de senaste två åren har det kommit fler förfrågningar kring ledhunds jakt, säger Thomas Eriksson ordförande i Alghundsklubben.

- Tidigare har det främst varit samerirenbetesområdet och några fantaster som framför allt använder svart alghund som jagat på det sättet.

- Idag är intresset växande i de landsdelar där vargen är ett sådant problem att man inte vågar släppa sin hund.

- Till jaktprov för ledhundar kommer bara en handfull hundar varje år. Nu har vi fått nya provregler som i stort sett överensstämmer med de norska proven. Det är ju samma algar och samma slags hundar vi använder i de nordiska länderna, så proven bör vara de samma. På så sätt kan vi öka samarbetet och målet är att skapa en gemensam databas, säger Thomas Eriksson.

I Norge är det lika vanligt med led- som loshund vid algjakt. I stora delar av landet finns en gammal tradition med så kallad bandhunds- eller lurjakt. Norges landskap är ofta kuperat och gör det lämpligt att använda hund i band där det är stora chanser för hundföraren att komma till skott. På grund av losgående får i skogen är det i många områden förbjudet att använda los hund och då är bandhund enda alternativet.

Kåre Vidar Pedersen har många års erfarenhet av jakt med framför allt gråhund i band.

- Jaktformen är mycket spännande, men det krävs mycket träning av hunden innan man är ett bra ekipage.

- En bra bandhund skall vara lugn utan att stressa upp sig när man kommer nära algen. Han skall vara duktig spårare, men också kunna utnyttja vinddrag. De vanligaste raserna är gråhund och svart alghund.

- Vinden är lika viktig för hund som jagare. Skall man ha en chans att komma djuren inpå livet måste man hela tiden strikt följa ett spår, utan ibland måste ta omvägar för att komma rätt i vind.

- Efter lång träning har man lärt sig hundens tecken och genom att läsa dem kan man förstå om ålgen är nära.

- Många bandhundsjagare lämnar sina hundar innan den sista ansmygningen sker. Jag föredrar att hunden våras vid att hela tiden vara med och att den vid skottet sitter vid min sida.

- Hundar som både kan användas som los respektive i band är sällsynta. En ålghund som arbetar som los ligger oftast alltför hårt i bandet. Det finns de som lyckas, men då krävs oerhört mycket träning och en duktig hundförare, avslutar Kåre Vidar Pedersen.

