

# Spørreundersøkelse foretatt av Berlevåg kommune våren 2007: Hva får oss til å bli, og hva får oss til å flytte?

## Innholdsliste

Spørreundersøkelse foretatt av Berlevåg kommune våren 2007: Hva får oss til å bli, og hva får oss til å flytte?.....	1
Innledning.....	2
Metodevalg.....	2
Gjennomføring av undersøkelsen.....	2
Validitet – hvor sikre er vi på konklusjonene?.....	3
Oppsummering av besvarelsene.....	3
Demografiske spørsmål/bakgrunnsspørsmål.....	3
Vurderingsspørsmålene.....	4
Fritid.....	4
Arbeid.....	4
Hvorfor bo – hvorfor flytte?.....	5
På en skala fra 1 til 5.....	5
Tolking av undersøkelsen.....	5
Noen hovedkonklusjoner.....	7
Avslutning.....	8
VEDLEGG 1 – SPØRRESKJEMA.....	9
VEDLEGG 2 – TABELLARISK/GRAFISK FRAMSTILLING AV SVARENE.....	11

## **Innledning**

I møte 15. desember 2005 vedtok kommunestyret å sette av kr 500 000 til disposisjonsfond som skal benyttes til prosjektarbeid for å snu befolkningsnedgangen.

I formannskapetets møte 31.01.06 ble det oppnevnt et utvalg bestående av Jørn Stensvold (leder), Janne Andreassen og Ingvild Sehl som skulle legge fram forslag om tiltak som skal bidra til å stoppe befolkningsnedgangen.

Utvalgets arbeid ble lagt fram via næringsutvalget til kommunestyret som i juni 2006 vedtok å opprette BLI etter nærmere definerte prinsipper.

BLI-gruppa ble formelt oppnevnt i januar 2007, og bestod av:

- Frank Arne Hansen
- Trond Eframsen
- Linda Fredriksen
- Helene Haugereid
- Elisabeth Olsen
- Jørn Stensvold

Linda Fredriksen ble valgt som leder med Helene Haugereid som nestleder. Elisabeth Olsen gikk senere ut av gruppa pga høyt arbeidspress.

Tidlig i prosessen ble det uttrykt ønske om å gjennomføre en spørreundersøkelse (da kalt en markedsundersøkelse). Målgrupper og tematikk ble vedtatt av det første utvalget i februar 2006.

## **Metodevalg**

Spørreundersøkelser kan grovt sett gjennomføres på to måter:

1. Foreta et utvalg av den populasjonen (befolkningen) man ønsker å intervju. Utvalget må være representativt i forhold til kjønn, alder, utdanningsbakgrunn osv. Dette gjøres særlig når det er store grupper hvor det blir uforholdsmessig kostbart og arbeidskrevende å spørre alle. Dersom utvalget foretas riktig vil slike undersøkelser være rimelig sikre (feilprosent på typisk 3-4%).
2. Intervjue hele populasjonen. Dette kan av praktiske årsaker bare gjennomføres når det er snakk om små populasjoner. Fordelen med å intervju alle er at nøyaktigheten blir god dersom en høy andel av de som spørres svarer. Dersom svarprosenten er liten (for eksempel under 50%) vil feilkildene bli så store at det kan bli vanskelig å trekke sikre konklusjoner.

I dette tilfellet var populasjonen så vidt liten at det var arbeidsmessig overkommelig å intervju alle.

## **Gjennomføring av undersøkelsen**

Det skulle gjøres en undersøkelse av alle bosatt i Berlevåg (i intervjutidsrommet) mellom 16 og 40 år, samt alle avgangselever fra grunnskolen de 10 siste år, uavhengig av bosted. Kartlegging av respondenter ble gjort ved hjelp av kommunens økonomiavdeling og oppvekstetaten. Kontaktinformasjon forelå for en dels vedkommende men det ble også gjort et relativt omfattende søk etter telefonnumre fra plan- og næringsavdelingen.

Digforsk AS ble anmodet om å gjennomføre undersøkelsen. Spørsmålsstillingene ble utformet av plan- og næringsavdelingen. Professor Nils Aarsæther ved Universitetet i Tromsø ga verdifulle innspill til spørreskjemaet. Det ble lagt vekt på at antall spørsmål skulle være ”overkommelig” både for intervjueren og respondenten.

Undersøkelsen ble gjennomført som telefonintervju i løpet av første halvdel av juni 2007. Av til sammen 342 mulige respondenter fikk Digforsk gjennomført intervjuer med 269. Dette gir en svarprosent på 78,6, noe som må vurderes som godt. En del av de 73 som ikke ble intervjuet fant man ikke korrekt kontaktinformasjon på, og det ble vurdert som for arbeidskrevende å arbeide videre med disse i forhold til gevinsten. Det må dog bemerkes at intervjuerne bidro aktivt til å finne kontaktinformasjon gjennom sine nettverk.

Digforsk brukte ca 200 timer på gjennomføringen. Dette inkluderte opplæring/gjennomgang av spørreskjema sammen med P/N-avdelingen, validering av kontaktinformasjon, gjennomføring av intervjuer, registrering av svar på skjema, overføring til elektronisk register (regneark), korrekturlesing. Undersøkelsen var anonymisert. Kun intervjuerne hadde tilgang på navn og telefonnummer, og svarskjemaene (som er levert tilbake til P/N-avdelingen) har ingen informasjon som kan spore respondentene. Dette gjelder også regnearket. Intervjuerne har avgitt taushetserklæring til Digforsk.

Analysene er i sin helhet foretatt av P/N-avdelingen basert på data som er registrert på regneark.

### **Validitet – hvor sikre er vi på konklusjonene?**

Når man skal gjennomføre en undersøkelse på en hel populasjon er man avhengig av høy svarprosent. Jo lavere svarprosenten er, jo mindre sikker kan man være på at man har fanget opp de holdningene som eksisterer. Samtidig er det omtrent umulig å oppnå 100% svar, siden det kan være vanskelig å få tak i noen personer, og noen vil ikke ønske å besvare spørsmålene. I denne undersøkelsen er svarprosenten nesten 80. Dette er meget høyt, og vi kan være rimelig sikre på at de siste 20%, hvis de hadde svart, ikke ville ha endret hovedkonklusjonene i særlig grad. Svarene som er avgitt bør derfor være en ganske nøyaktig indikasjon på hvilke holdninger og meninger populasjonen har.

### **Oppsummering av besvarelsene**

Spørsmålene framgår av vedlegg 1. Tabeller og grafer finnes i vedlegg 2.

#### **Demografiske spørsmål/bakgrunnsspørsmål**

Det var tilnærmet likt antall kvinner og menn som svarte på undersøkelsen – 135 menn og 134 kvinner.

28,6% var i alderen 16-20 år  
31,2% var i alderen 21-30 år  
40,1% var i alderen 31-40 år.

41,3% var single, mens 56,2% var i parforhold. Vi spurte ikke om formell sivil status. Andelen i parforhold økte fra 30% i alderen 16-20 år til 58% i alderen 21-30 år og 74% i alderen 31-40 år. I tillegg ser vi at vi burde spurt om man hadde omsorg for barn. Dette er

som vi skal se senere en svakhet ved undersøkelsen, men det er rimelig å tenke seg at jo flere som er i parforhold, jo større er sannsynligheten for at de har barn. Dette vil vi bruke som en indikator i tolkningene senere.

59% hadde eller var i ferd med å gjennomføre utdanning på videregående nivå, mens 22% hadde eller var i ferd med å gjennomføre utdanning på høyskole/universitetsnivå. 19% hadde grunnskoleutdanning. Gjennomgående hadde kvinnene i undersøkelsen noe høyere utdanning enn mennene. Dette samsvarer med tilgjengelig statistikk.

### **Vurderingsspørsmålene**

Vi stilte to spørsmål om Berlevåg kommune som *oppvekstkommune*:

- Hvordan oppfatter du Berlevåg kommune som oppvekstkommune når du tenker på trygghet og miljø?
- Hvordan oppfatter du Berlevåg kommune som oppvekstkommune når det gjelder utdanningsmuligheter?

67% oppfattet Berlevåg kommune som "Bra" eller "Meget bra" når det gjelder trygghet og miljø. Menn hadde en noe mer positiv oppfatning enn kvinner, men samtidig var det flere menn som svarte "Dårlig". Det var ikke spesielle utslag mht. alder eller sivil status. De med høyere utdanning var mer positive enn de med lav utdanning.

Når gjelder Berlevåg som oppvekstkommune mht. utdanningsmuligheter svarte 73% "Dårlig" eller "Sånn passe". Menn var klart mer negative enn kvinner, for eksempel svarte 24% av kvinnene "Bra" mot 14% av mennene. Økende alder ga en svakt mer negativ tendens mens det ikke var spesielle forskjeller mellom single og par, og mellom de med høy eller lav utdanning.

### *Fritid*

Vi spurte videre om fritidsaktiviteter. Respondentene ble forelagt en liste og spurt hvilke aktiviteter som var viktig for dem. Man kunne altså velge flere alternativer. "Familie" og "Venner" var desidert viktigst med over 90% svar. "Friluftsliv", "Data/internett" og "Trening" kom deretter med 60-70% mens "Foreningsliv", "Jakt og fiske" og "Politikk" kom dårligst ut (24-46%). Forskjellen mellom kjønnene var ikke svært store, men kvinner valgte i større grad "Familie" og "Venner" mens menn valgte i større grad "Jakt og fiske" og "Data/internett".

Vi har ikke splittet svarene ytterligere opp pga at de vanlige filtreringsrutinene i regnearket ikke kunne benyttes. Dermed ble det for mye manuelt arbeid.

Det ble videre spurt om hvordan man oppfattet Berlevåg som et sted å dyrke sine fritidsinteresser. 58% svarte "Bra" eller "Meget bra". Menn var noe mer positive enn kvinner. Andelen positive svar økte med alderen, og par var gjennomgående klart mer positive enn single. De med høyskoleutdanning var klart mest positive.

### *Arbeid*

Vi spurte om hvordan man vurderte jobbtildbudene/jobbmulighetene i Berlevåg. 51% svarte "Dårlig". Menn med 58% "Dårlig" var klart mer negativ enn kvinner, hvor 47% svarte "Sånn passe" eller "Bra". Fordelt på alder viser det seg at særlig aldersgruppen 21-30 år er negativ med 68% "Dårlig". Aldersgruppen 31-40 år er mest positiv med 22% "Bra". Single er klart mer negativ til jobbmulighetene enn de i parforhold. De med høyskoleutdanning var noe mer positive.

### *Hvorfor bo – hvorfor flytte?*

Respondentene ble spurt om *den* viktigste grunnen til å bli boende i Berlevåg. Hele 64% svarte "Familie" mens 15% svarte "Arbeid". Kvinner svarte i langt større grad (76%) "Familie". Flere eldre enn yngre svarte "Familie" og "Arbeid". Ellers var det ikke signifikante forskjeller.

De ble deretter spurt om *den* viktigste grunnen til å flytte fra Berlevåg. "Arbeid" var den viktigste grunnen med 55% (noe høyere andel for menn, og økende andel med alder), mens "Utdanning" hadde 26% (noe høyere andel for kvinner). For aldersgruppen 16-20 år var imidlertid "Utdanning" den viktigste årsaken (51%). Gruppen som har utdanning på videregående nivå valgte også i større grad "Utdanning" enn de andre gruppene.

### *På en skala fra 1 til 5...*

To oppsummeringsspørsmål, hvor det første var hvor sterkt man *ønsker* å bo i Berlevåg om 10 år. 35% svarte "1" og "2" mens 38% svarte "4" og "5". Det var ikke signifikante forskjeller mellom kjønnene. Splitter vi opp svarene på aldersgrupper, får vi store utslag. Aldersgruppen 21-30 år er den mest negative. 49% svarte negativt ("1" og "2") på om man ønsker å bo i Berlevåg om 10 år. Aldersgruppen 31-40 er klart mest positiv. Vi får også utslag hvis vi ser på de som er single i forhold til de som er i parforhold. Single er klart mer negativ i ønsket om å bo i Berlevåg om 10 år. Det er ikke spesielle trender mht. utdanningsnivå.

Det andre spørsmålet var om hvor *sannsynlig* det er at man virkelig bor i Berlevåg om 10 år. Her svarte 46% negativt ("1" og "2") mens 30% svarte positivt ("4" og "5"). Kvinner var marginalt mer negative, men også klart mer positive (34%). Igjen er aldersgruppen 21-30 den mest negative, med 64% "1" og "2" på hvor sannsynlig det er at man bor i Berlevåg om 10 år. Aldersgruppen 16-20 år var langt fra så negativ (henholdsvis 35% og 52%). 17% svarte positivt ("4" og "5") på *sannsynlig* bosted om 10 år, mot 13% for aldersgruppen 21-30 år. Aldersgruppen 31-40 år skiller seg ut som klart mest positiv. 52% svarte positivt ("4" og "5") på *sannsynlighet*. Par er dessuten mer positive enn single. Heller ikke på dette spørsmålet er det spesielle avvik fra totaltallene mht. utdanningsnivået til respondentene.

## **Tolking av undersøkelsen**

Forut for analysen hadde P/N-avdelingen laget noen hypoteser/spørsmålsstillinger:

### **Unge personer (16-20) uten egen familie og arbeid i Berlevåg har større tilbøyelighet til å flytte fra kommunen enn generasjonene over (21-40).**

Vi ser av tallene at ungdom generelt har større tilbøyelighet til å flytte enn eldre. At flyttingen blant unge er større enn blant eldre er en vanlig trend. Vi vet ikke sikkert om "våre" unge har familie/arbeid eller ikke, men siden familietilknytning tydelig er en svært viktig faktor for å bli boende i Berlevåg, kan vi gå ut fra at hypotesen stemmer.

### **Kvinner har større tilbøyelighet til å flytte fra Berlevåg sammenliknet med menn.**

Generelt har kvinner større flyttetilbøyelighet enn menn. Vi ser av undersøkelsen at kvinner i mye større grad enn menn vurderer familietilknytning som en grunn til å bo i Berlevåg. Hvis disse forholdene endrer seg, vil kvinnene også flytte raskere. Og vi kan gå ut fra at kvinner uten familietilknytning som flytter til Berlevåg, vil flytte ut igjen raskere enn menn uten familietilknytning.

**Hovedårsaken til at folk flytter fra Berlevåg er mangel på arbeid.**

Undersøkelsen bekrefter denne hypotesen helt klart. Men utdanning er også en viktig årsak til flytting. I denne sammenhengen tillater vi oss å legge inn en liten tolkning: Vi antar at det er snakk om mangelen på *relevant* arbeid, dvs. arbeid hvor man får benyttet utdannelse og interessefelt.

**Hovedårsaken til at den yngste aldersgruppen flytter fra Berlevåg, skyldes ønsket om å ta en utdanning.**

Undersøkelsen bekrefter også denne hypotesen. Utdanning er en viktigere grunn enn arbeid for at unge mellom 16-20 år flytter fra Berlevåg.

**Oppfatningen er at utdanningsmulighetene i Berlevåg er begrenset, og at mange derfor flytter ut av kommunen.**

73% vurderer utdanningsmulighetene som "dårlig" eller "sånn passe". Som nevnt ovenfor er utdanningsmulighetene den nest viktigste årsaken til at man vil flytte (26%). Det kan derfor neppe være tvil om at mange flytter pga mangel på utdanningsmuligheter.

**Sjansen for at godt voksne mennesker er positiv til å fortsatt bo i Berlevåg om ti år er høyere sammenliknet med holdningen blant yngre personer.**

Voksne er gjerne etablert i samfunnet på en helt annen måte enn yngre, særlig gjelder det de som har bodd lenge i kommunen. Sannsynligheten er markant høyere (over 30%) for de mellom 31-40. Samtidig er de som er i parforhold mer positive. Det er ikke usannsynlig at dette gjelder familiefolk med etablerte nettverk.

**Familie og venner (nettverk) har avgjørende betydning for om folk velger å bo eller flytte fra Berlevåg.**

Undersøkelsen er entydig på at dette er tilfelle. I størst grad gjelder det kvinner, og i minst grad (men likevel 54%) single.

**Mennesker med høy utdanning har større tilbøyelighet til å flytte enn mennesker med lav utdanning.**

Undersøkelsen bekrefter ikke denne hypotesen. Det kan skyldes flere forhold:

- Det er "balanse" mellom antallet jobber som krever høy utdanning, og antallet personer med slik utdanning.
- Personer med høy utdanning kan ha kommet godt inn i samfunnets nettverk og har dermed større tilbøyelighet til å bli.
- Jobbene som disse personene har er stabile, har rimelig avlønning og omfattes ikke av permitteringer.

**Trygghet og miljø har størst betydning for godt voksne mennesker med familie og barn, og er derfor en viktig årsak til at denne gruppen velger å bli boende i Berlevåg.**

Som nevnt tidligere har vi ikke god nok informasjon om hvem som har omsorg for barn. Men vi regner med at respondentene i parforhold i større grad har barn enn de single. Og vi vet at de i undersøkelsen som er i parforhold er gjennomgående eldre enn de single.

Vi kan ikke lese noe spesifikt ut fra svarene på spørsmålet om Berlevåg som oppvekstkommune når det gjelder trygghet og miljø. Svarene fra den eldste gruppen og fra de i parforhold avviker ikke fra andre svar. Familie ser ut til å være den aller viktigste faktoren for å bli boende i kommunen, og vi ser at den eldste gruppen, og de i parforhold, har klart størst sannsynlighet for å bo i Berlevåg om 10 år. Vi kan anta at arbeid og familie er en vel så viktig årsak som trygghet og miljø.

### **Utvalget av interessante fritidstilbud har størst betydning for livskvaliteten til unge mennesker uten egen familie.**

Vi ser at unge, og single (og de fleste unge er single) vurderer kvaliteten på fritidstilbud en god del lavere enn andre aldersgrupper og de som er i parforhold. Dette betyr sannsynligvis at de fritidstilbud som finnes ikke er interessante eller relevante for dem. Men utvalget av interessante jobbmuligheter har antakelig like stor, om ikke større betydning.

### **Noen hovedkonklusjoner**

Oppfatningen er at resultatene av spørreundersøkelsen som er gjennomført i Berlevåg, ikke gir de store overraskelsene mht hvordan svarene fordeler seg i forhold til kjønn og ulike aldersgrupper. *Undersøkelsen viser at unge mennesker som ikke er etablert med jobb og egen familie, har større tilbøyelighet til å flytte.* Begrunnelsen er ofte knyttet til utdanning, arbeid eller ønske om å oppleve det urbane livet i byen. Selv om Berlevåg har mange og gode fritidstilbud til ungdommen, ser vi at svarene er mer negativ for denne gruppen sammenliknet med de over 30 år.

*I tillegg er det et sterkt signal at så mange som 49 % i aldersgruppen 21-30 år svarer negativt på om de vil bo i Berlevåg om 10 år.* Denne aldersgruppen representerer Berlevågs fremtid, og etter plan- og næringsavdelingens oppfatning bør kommunen iverksette tiltak for å motvirke denne tendensen. Når samme aldersgruppe svarer på hvor sannsynlig det er om man bor her om 10 år, og hele 64 % svarer negativt, er dette en bekreftelse på at vi alle må jobbe aktivt for å endre holdningene til de unge i kommunen. Utfordringene vil være å iverksette tiltak / holdningsarbeid som kan gi resultater på både kort og lang sikt.

Aldersgruppen 31-40 svarer totalt sett mer positivt på hvordan man opplever Berlevåg som bosted, bortsett fra når vi går inn på utdanningsmuligheter. Dette skyldes hovedsakelig at vi snakker om mennesker som er godt etablert med et stabilt arbeid og egen familie. Samtidig er det viktig å være oppmerksom på at denne aldersgruppen er opptatt av et bra servicetilbud (jamfør nasjonal statistikk) – et område som Berlevåg fortsatt er relativt bra på i forhold til kommunens størrelse. *Vi må arbeide hardt for at servicetilbudet vedlikeholdes og ikke bygges ned slik man har opplevd de seneste årene.*

Mennesker med høy utdanning blir mer og mer viktig slik samfunnsutviklingen går, og undersøkelsen viser at denne gruppen er relativt liten i Berlevåg. *Kunnskapskravene i dag innebærer at behovet for høyt utdannede mennesker øker. Vi må derfor arbeide for å gjøre Berlevåg mer attraktiv for mennesker med høy kompetanse.* Dette vil i tillegg bidra til at vi i større grad vil tiltrekke oss virksomheter som stiller høye utdanningskrav. For de som allerede bor her, kan det være en ide å legge til rette for kurs og konferanser innen ulike fagområder. Høyt utdannede mennesker ønsker å videreutvikle seg gjennom at eksempelvis arbeidsgiver legger til rette for kurs- og etterutdanningstilbud. Dette kan i mange sammenhenger erstatte kravet om høyere lønn.

Avslutningsvis vil vi komme tilbake til spørreundersøkelsens to siste spørsmål. Henholdsvis ønsket om, og sannsynligheten for at du bor i Berlevåg om ti år? *Ser vi alle grupper i undersøkelsen under ett, svarer opp mot 50% av respondentene at det er mindre eller lite sannsynlig at de bor i Berlevåg om 10 år. Dette er et sterkt og viktig signal. Vår oppfatning er at om dette slår til, vil det ha betydelige negative utslag for Berlevåg.* Skal vi hindre en slik utvikling, må resultatene av undersøkelsen benyttes aktivt og lyttes til i de politiske prosessene i årene som kommer. Bare slik vil vi kunne iverksette tiltak som kan bidra til å

endre holdningene til aldersgruppene som skal sørge for en positiv utvikling i Berlevåg i fremtiden.

### **Avslutning**

Berlevåg kommune vil gjerne takke alle som har tatt seg tid til å svare på undersøkelsen, og til DigForsk AS som har gjennomført telefonintervjuene.

Berlevåg kommune, plan- og næringsavdelingen, 09.07.07

## VEDLEGG 1 – SPØRRESKJEMA

For at vi skal kunne systematisere dataene best mulig, må vi vite litt om deg.

### 1. Først må vi vite om du er mann eller kvinne.

- Mann - 1
- Kvinne - 2

### 2. Vi vil gjerne vite hvilken aldersgruppe du tilhører.

- 16-20 år - 1
- 21-30 år - 2
- 31-40 år - 3
- Vil ikke svare - 4

### 3. Hvilken sivil status har du? Er du singel eller i parforhold?

- Singel - 1
- I parforhold - 2
- Vil ikke svare - 3

### 4. Hvilket utdanningsnivå har du?

- Grunnskole - 1
- Videregående skole - 2
- Høgskole/universitet - 3
- Vil ikke svare - 4

### 5. Hvordan oppfatter du Berlevåg som oppvekstkommune, når du tenker på trygghet og miljø?

- Dårlig - 1
- Sånn passe - 2
- Bra - 3
- Meget bra - 4
- Vet ikke - 5
- Vil ikke svare - 6

### 6. Hvordan oppfatter du Berlevåg som oppvekstkommune når det gjelder utdanningsmuligheter?

- Dårlig - 1
- Sånn passe - 2
- Bra - 3
- Meget bra - 4
- Vet ikke - 5
- Vil ikke svare - 6

### 7. Det neste vi vil spørre om er om fritidsaktiviteter og arbeid. Jeg kommer til å liste opp ti typer fritidsaktiviteter. Svar "Ja" på den eller de typene aktiviteter som er viktig for deg.

- Friluftsliv - A
- Foreningsliv - B
- Jakt og fiske - C
- Foreningsliv - D
- Data/internett - E
- Familie - F
- Venner - G
- Politikk - H
- Trening - I
- Annet - 1
- Vil ikke svare - 2

### 8. Oppfatter du Berlevåg som et godt sted å dyrke dine fritidsinteresser?

- Dårlig - 1
- Sånn passe - 2
- Bra - 3
- Meget bra - 4
- Vet ikke - 5

- Vil ikke svare - 6

**9. Hvordan synes du jobbtilbudet / jobbmulighetene er i Berlevåg?**

- Dårlig - 1  
 Sånn passe - 2  
 Bra - 3  
 Meget bra - 4  
 Vet ikke - 5  
 Vil ikke svare - 6

**10. Hva synes du er den aller viktigste grunnen til å bli boende i Berlevåg?**

- Familie - 1  
 Venner - 2  
 Arbeid - 3  
 Kultur og fritidstilbud - 4  
 Utdanning - 5  
 Annet - 6  
 Vil ikke svare - 7

**11. Hva synes du er den aller viktigste årsaken til å flytte fra Berlevåg?**

- Familie - 1  
 Venner - 2  
 Arbeid - 3  
 Kultur og fritidstilbud - 4  
 Utdanning - 5  
 Annet - 6  
 Vil ikke svare - 7

**12. På en skala fra 1 til 5, hvor sterkt ønsker du å bo i Berlevåg om 10 år? 1 er minst, 5 er mest.**

- 1  
 2  
 3  
 4  
 5  
 Vil ikke svare - 6

**13. På en skala fra 1 til 5, hvor sannsynlig tror du det er at du virkelig bor i Berlevåg om 10 år? 1 er minst sannsynlig, 5 er mest sannsynlig.**

- 1  
 2  
 3  
 4  
 5  
 Vil ikke svare - 6

**VEDLEGG 2 – TABELLARISK/GRAFISK FRAMSTILLING AV SVARENE****Spørsmål 1:****Kjønn**

Mann	50 %
Kvinne	50 %

**Spørsmål 2:****Alder**

16-20	29 %
21-30	31 %
31-40	40 %

**Spørsmål 3:****Sivil status**

Singel	41 %
I parforhold	57 %
Vil ikke svare	2 %

<b>Sivil status etter alder</b>	16-20 år	21-30 år	31-40 år
Singel	68 %	39 %	24 %
I parforhold	30 %	58 %	74 %
Vil ikke svare	3 %	2 %	2 %

**Spørsmål 4:****Utdanningsnivå**

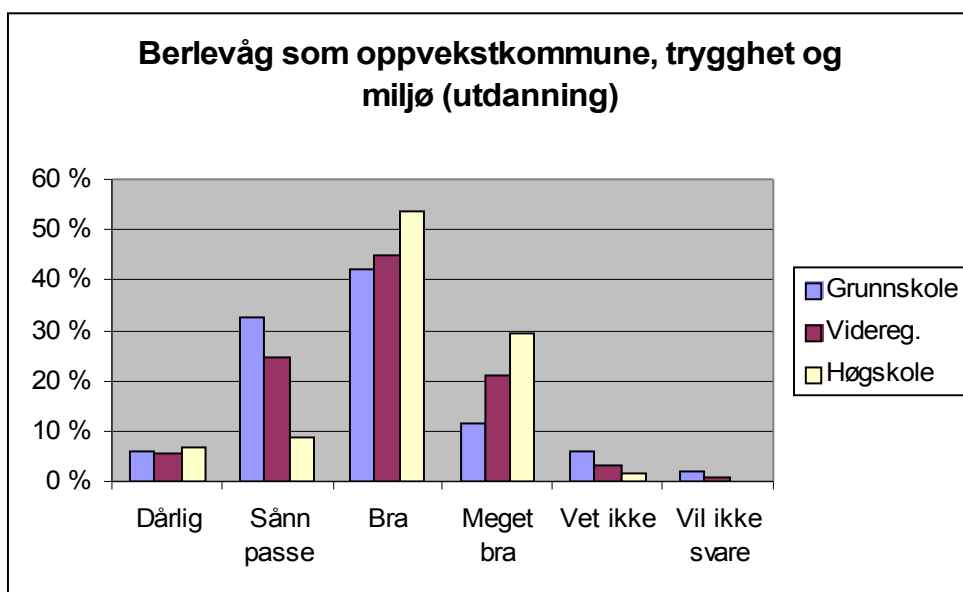
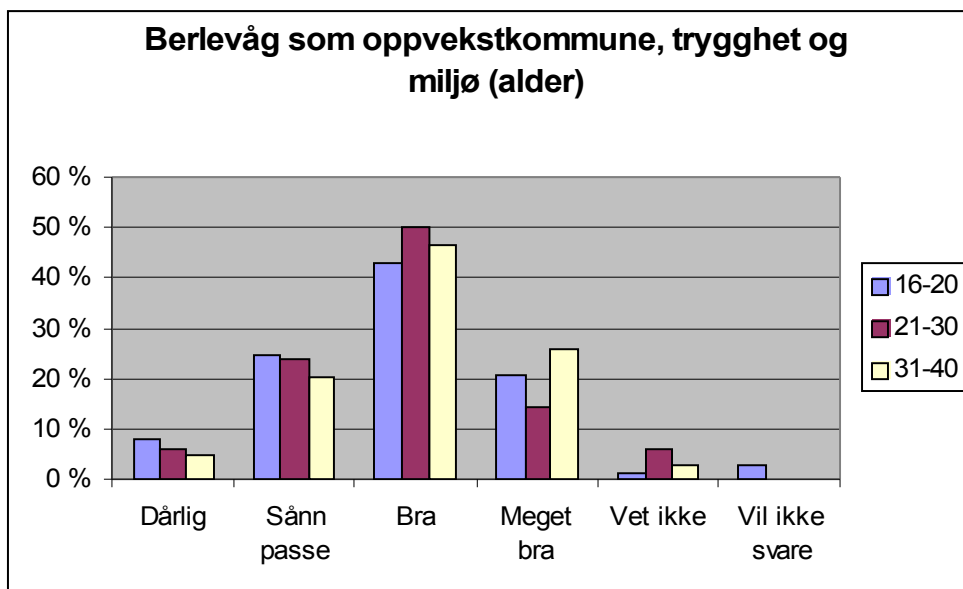
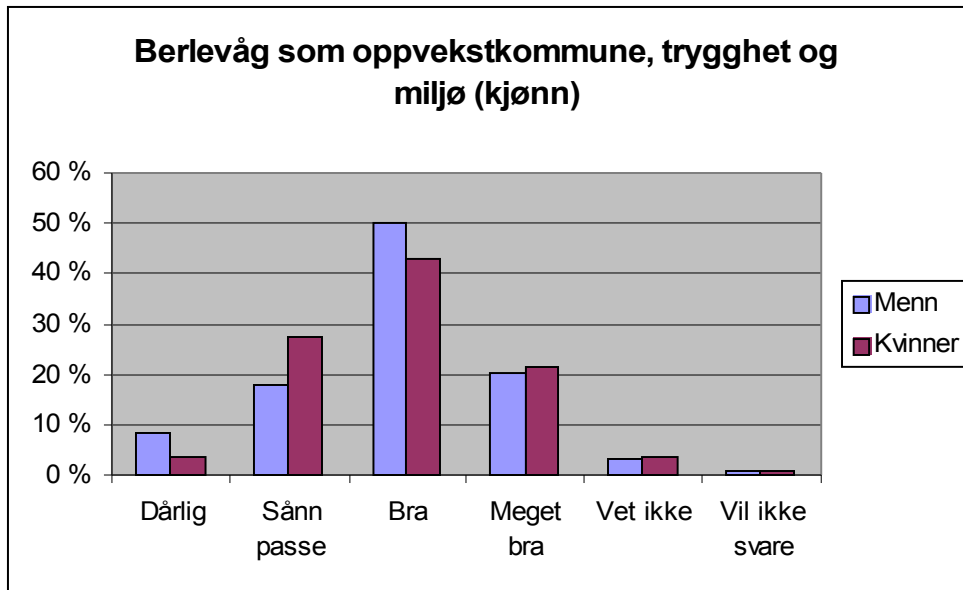
Grunnskolenivå	19 %
Videreg. Skolenivå	59 %
Høgskolenivå	22 %
Vil ikke svare	0 %

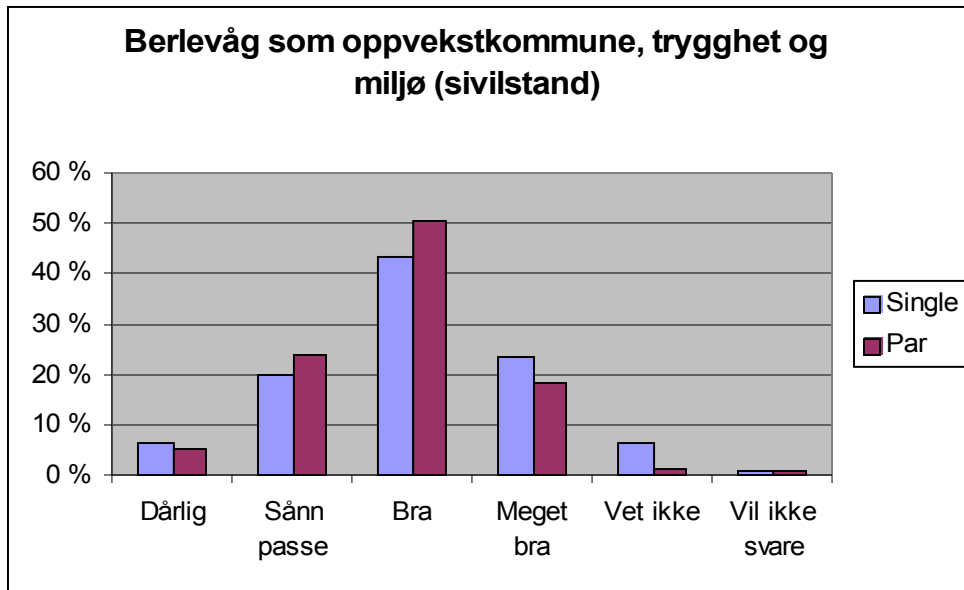
**Utdanningsnivå etter kjønn**

	Menn	Kvinner
Grunnskolenivå	21 %	18 %
Videreg. Skolenivå	59 %	59 %
Høgskolenivå	19 %	24 %
Vil ikke svare	1 %	0 %

**Spørsmål 5:****Berlevåg kommune som oppvekstkommune – trygghet og miljø**

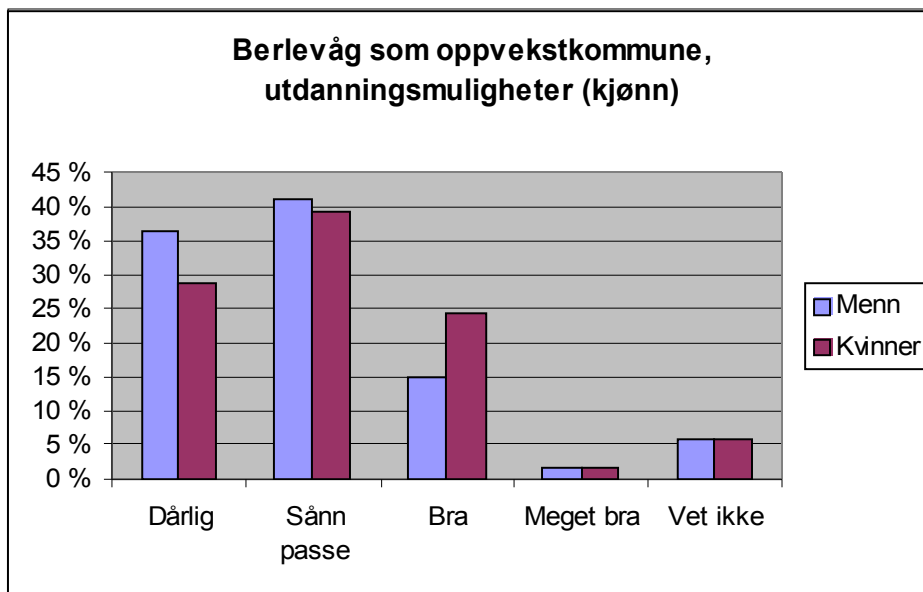
	Sum
Dårlig	6 %
Sånn passe	23 %
Bra	46 %
Meget bra	21 %
Vet ikke	3 %
Vil ikke svare	1 %

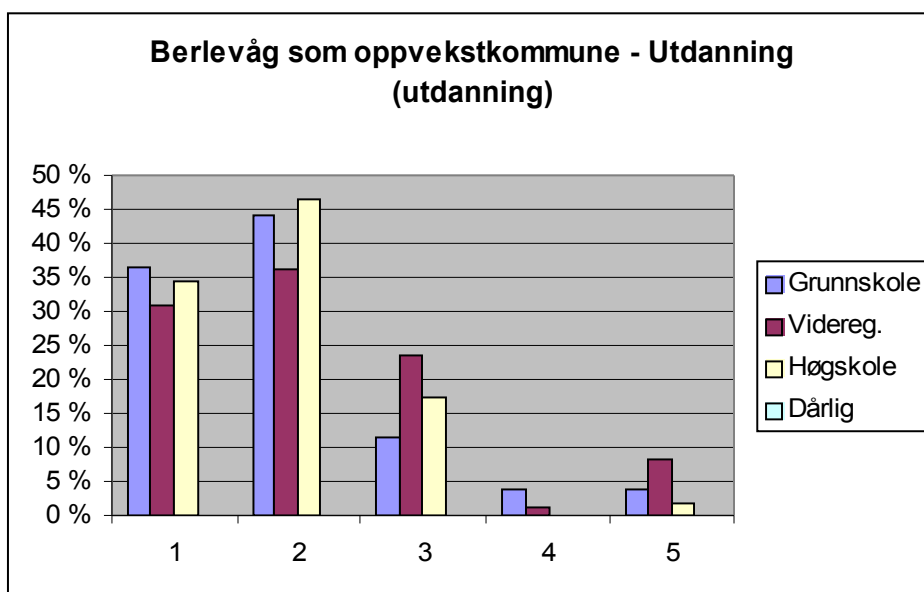
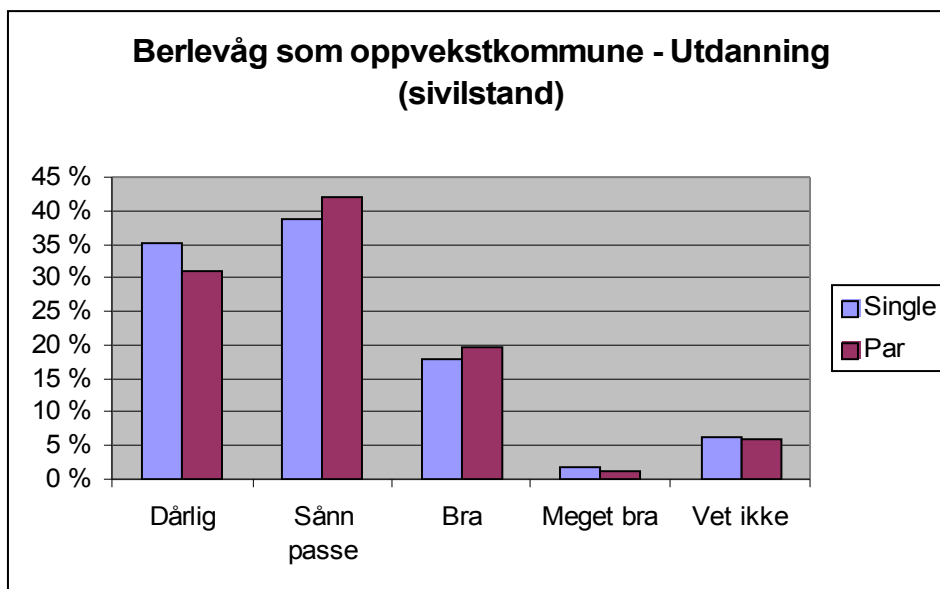
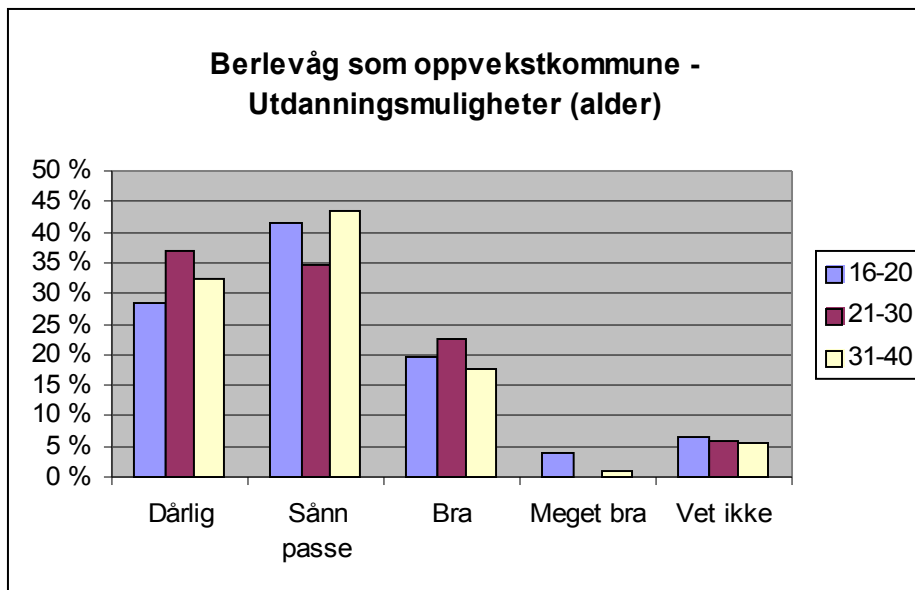




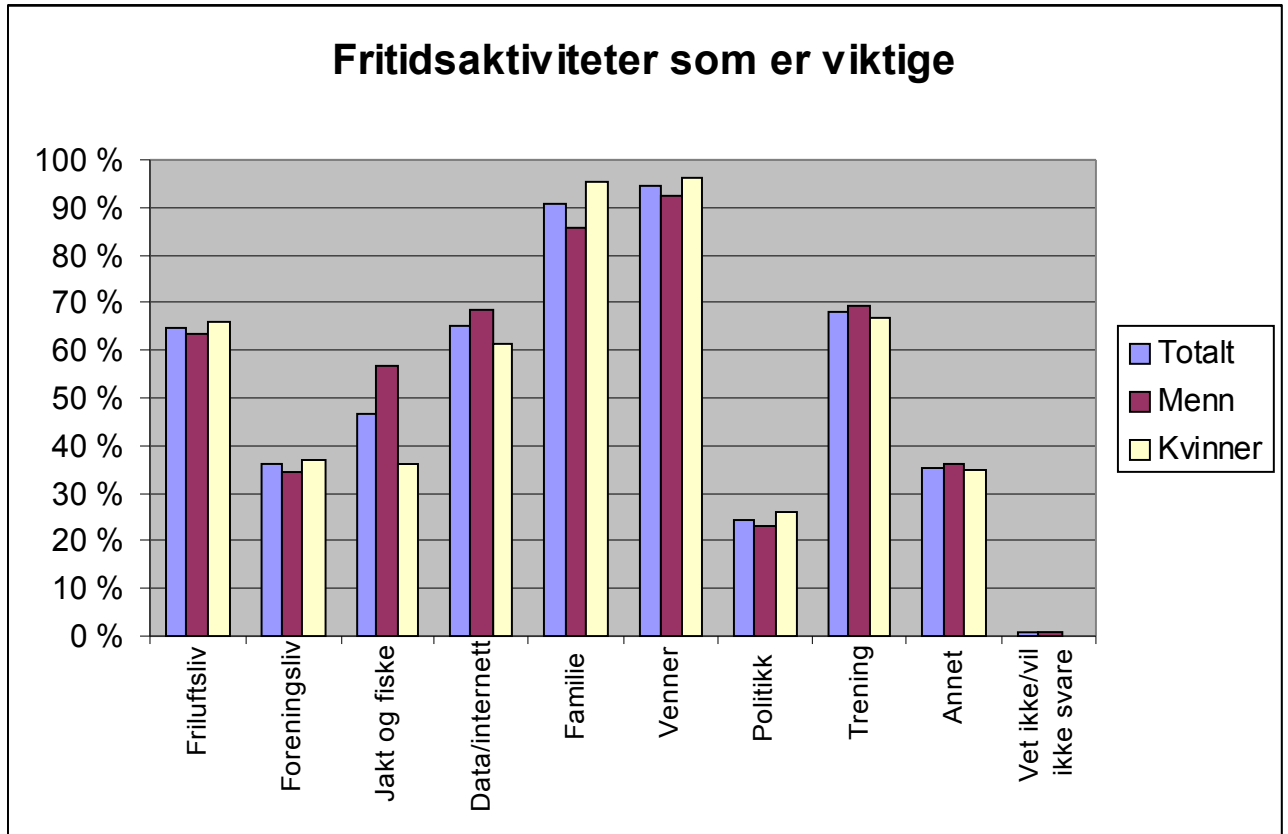
**Spørsmål 6:**  
**Berlevåg som oppvekstkommune -**  
**Utdanningsmuligheter**

Dårlig	33 %
Sånn passe	40 %
Bra	20 %
Meget bra	1 %
Vet ikke	6 %





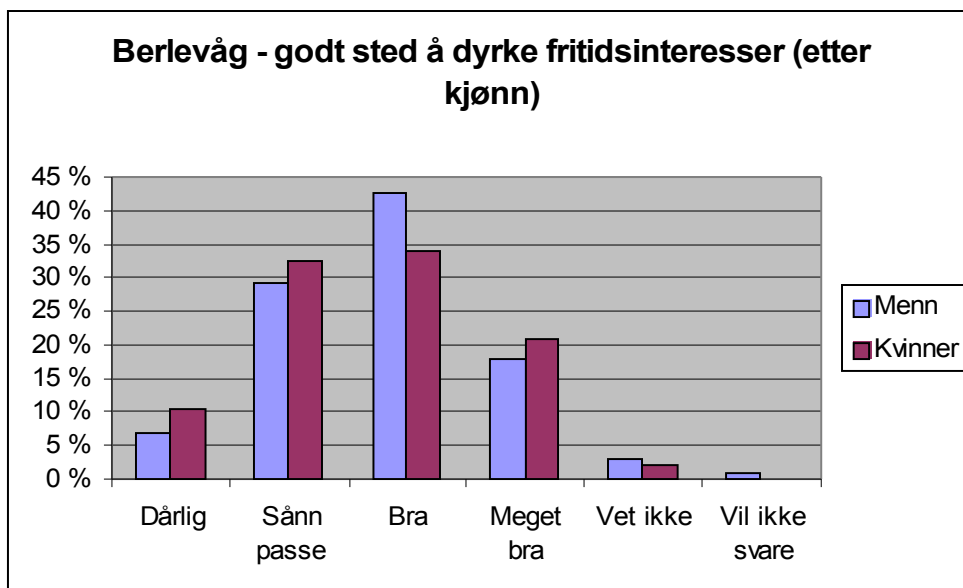
**Spørsmål 7:**

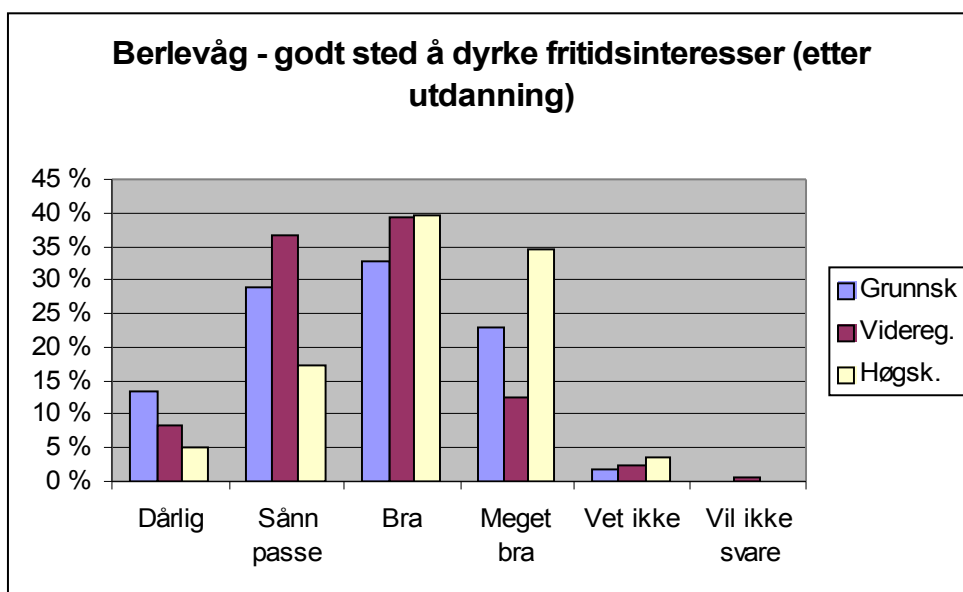
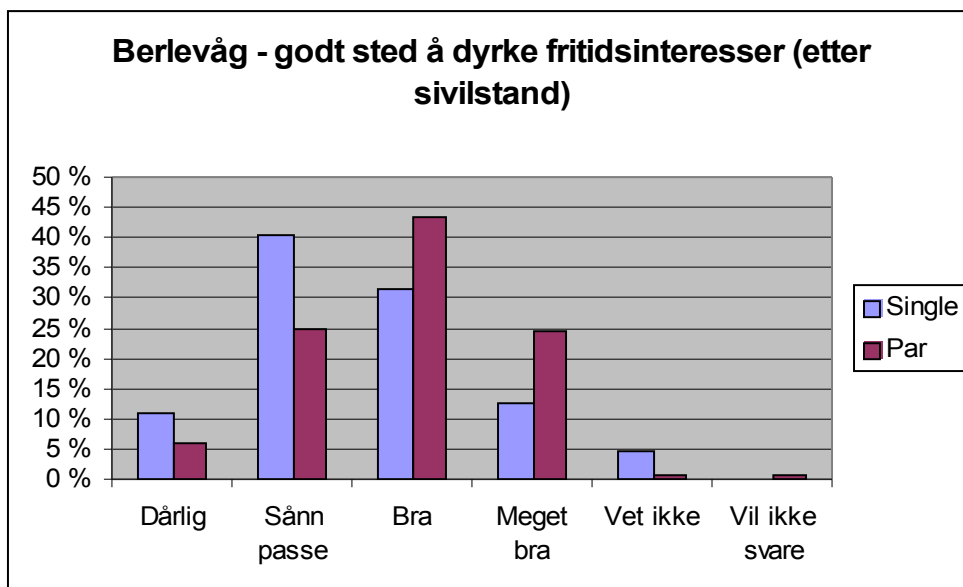
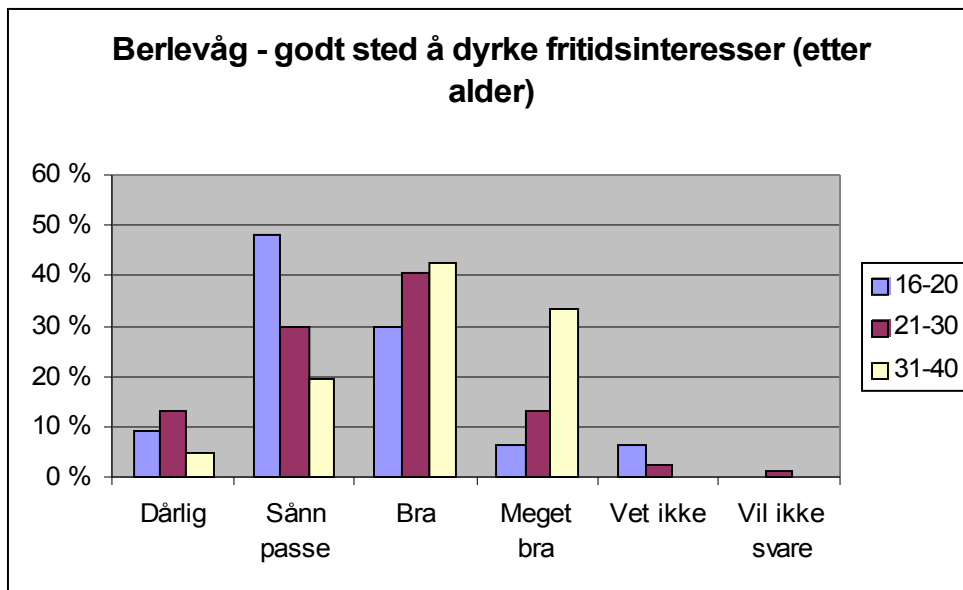


**Spørsmål 8:**

**Et godt sted å dyrke sine fritidsinteresser?**

Dårlig	9 %
Sånn passe	31 %
Bra	38 %
Meget bra	19 %
Vet ikke	3 %
Vil ikke svare	0 %

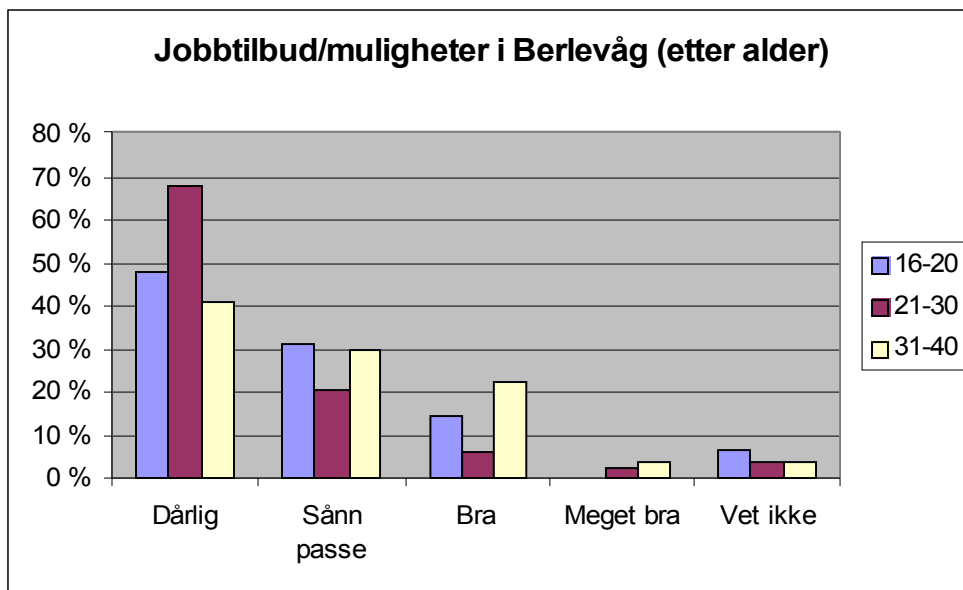
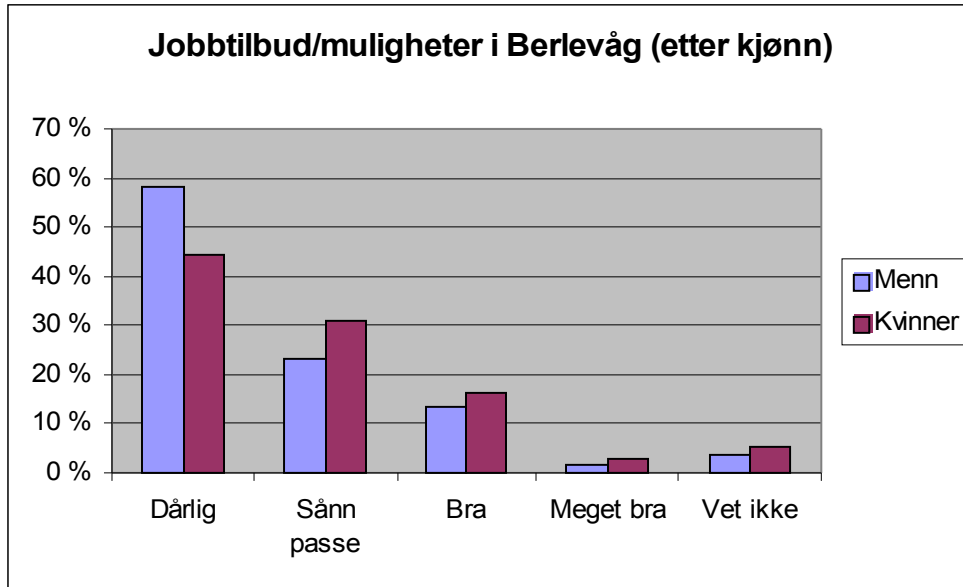


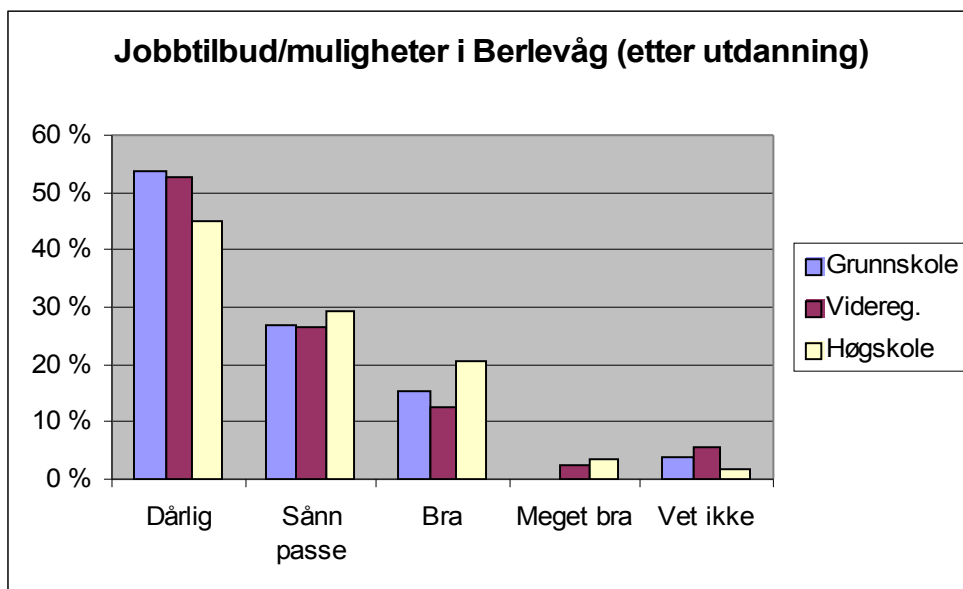
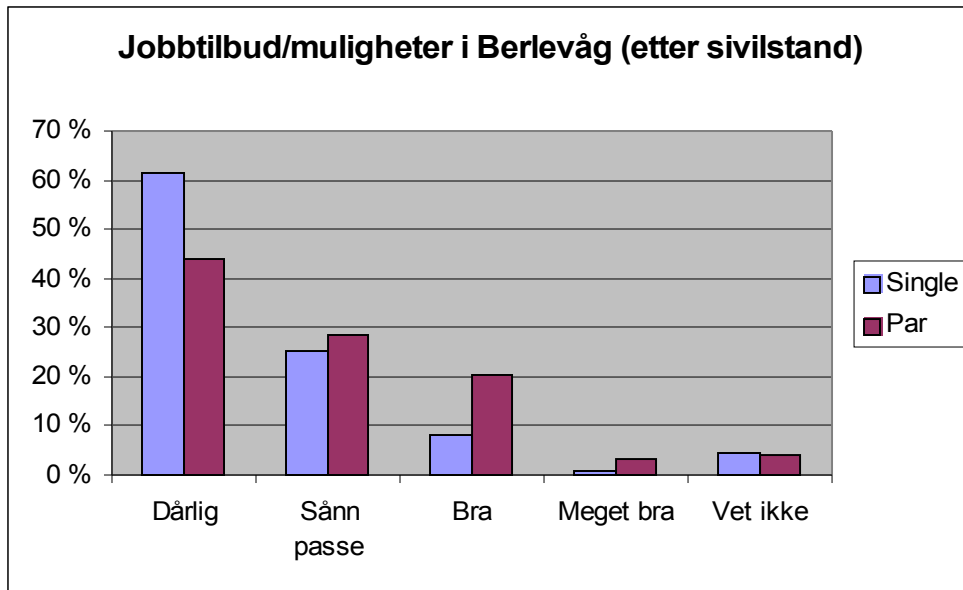


**Spørsmål 9:**

**Jobbtilbud/muligheter**

Dårlig	51 %
Sånn passe	27 %
Bra	15 %
Meget bra	2 %
Vet ikke	4 %

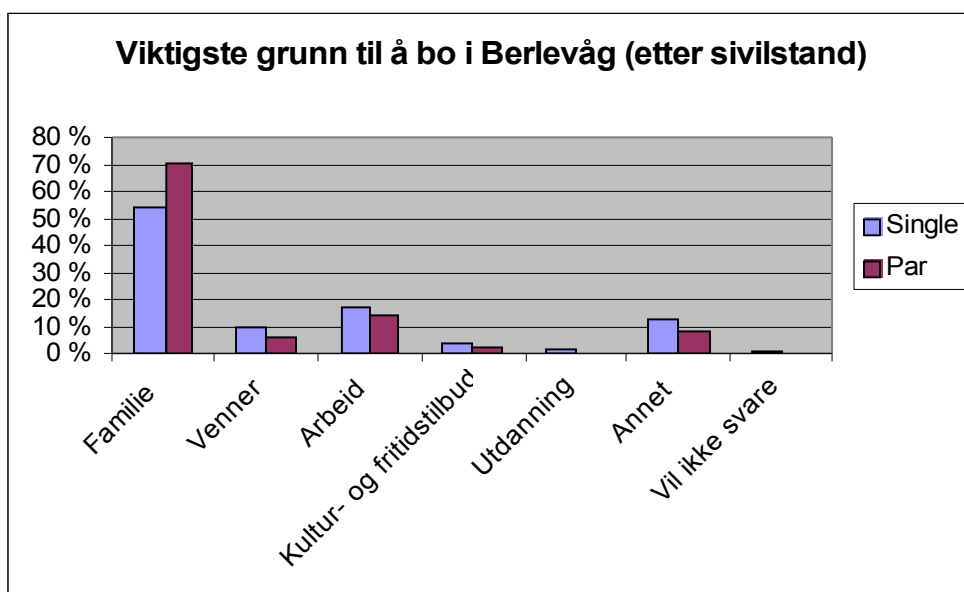
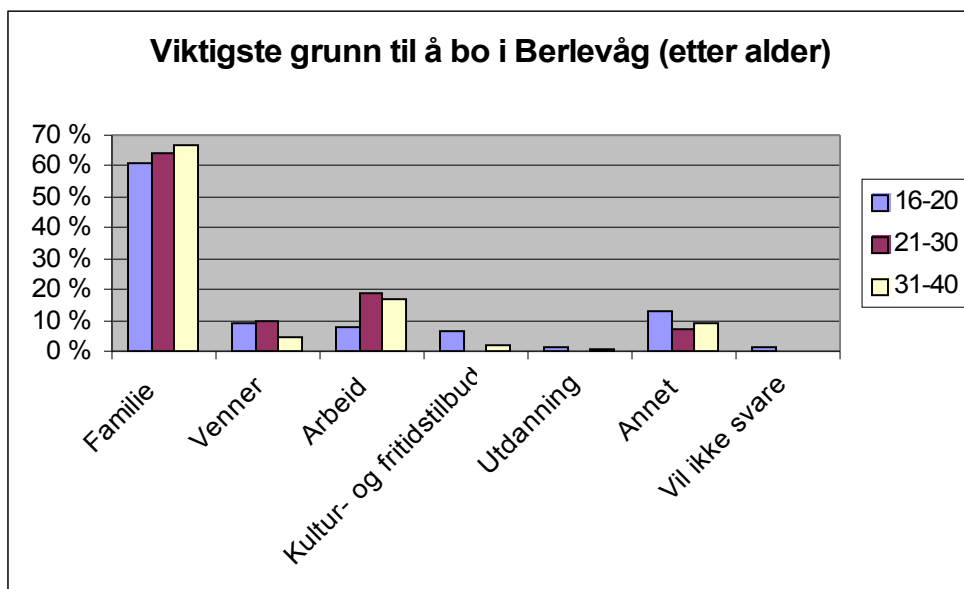
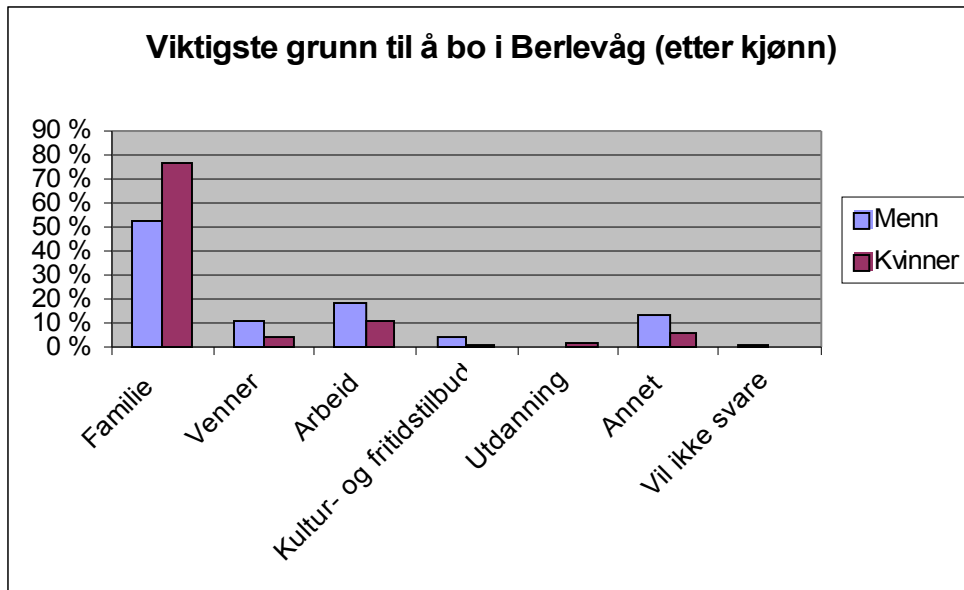


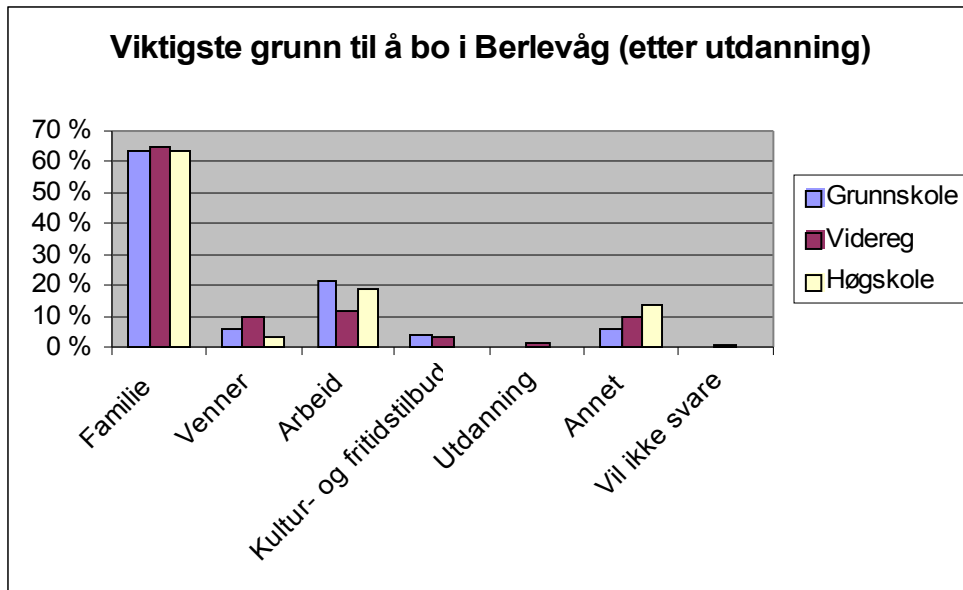


**Spørsmål 10:**

**Viktigste grunn til å bo i Berlevåg**

Familie	64 %
Venner	7 %
Arbeid	15 %
Kultur- og fritidstilbud	3 %
Utdanning	1 %
Annet	10 %
Vil ikke svare	0 %

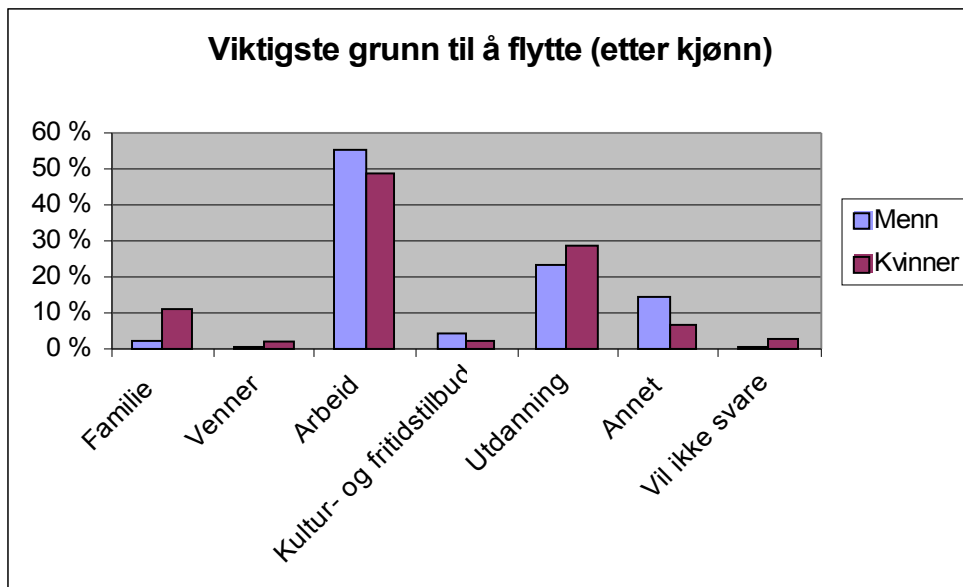


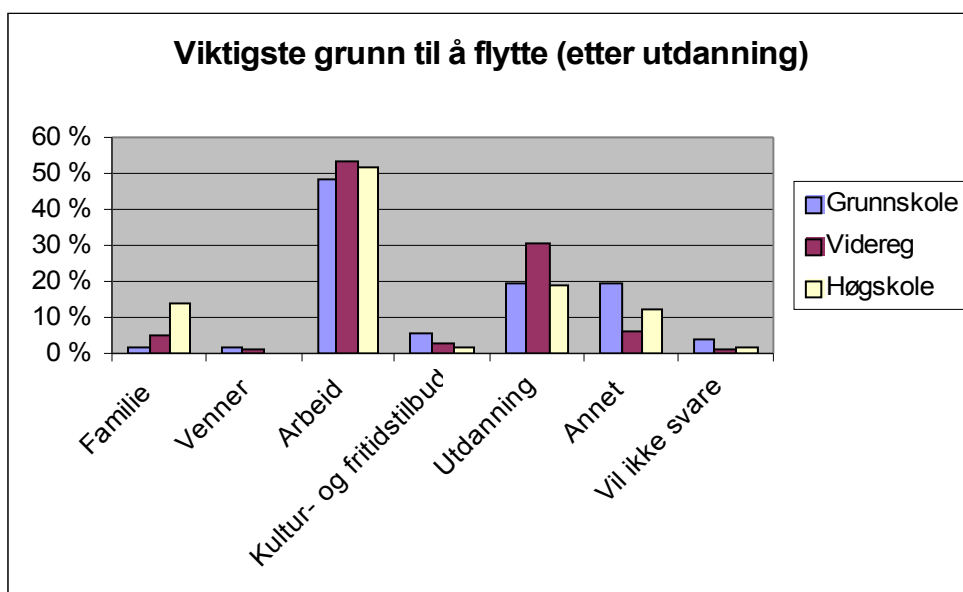
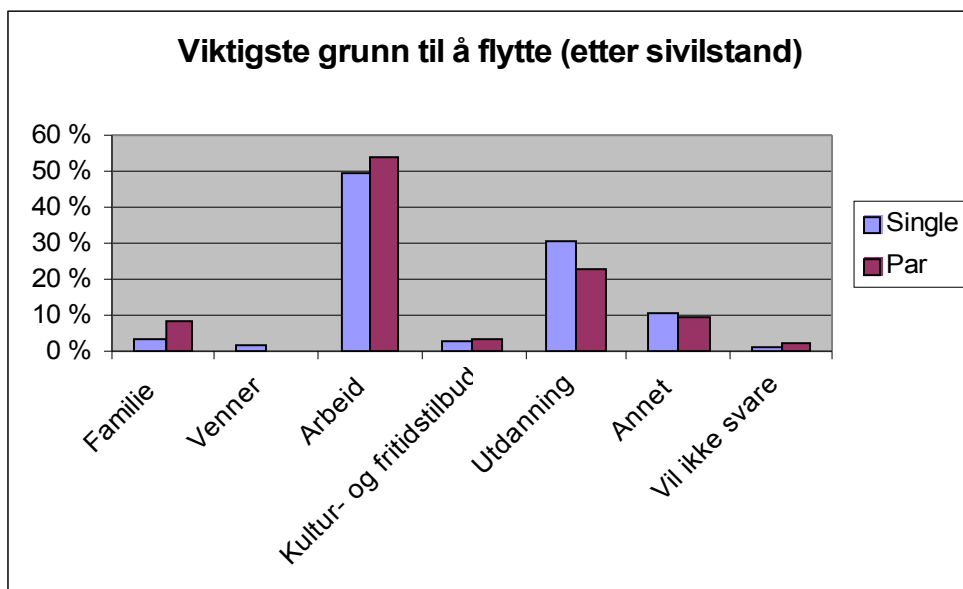
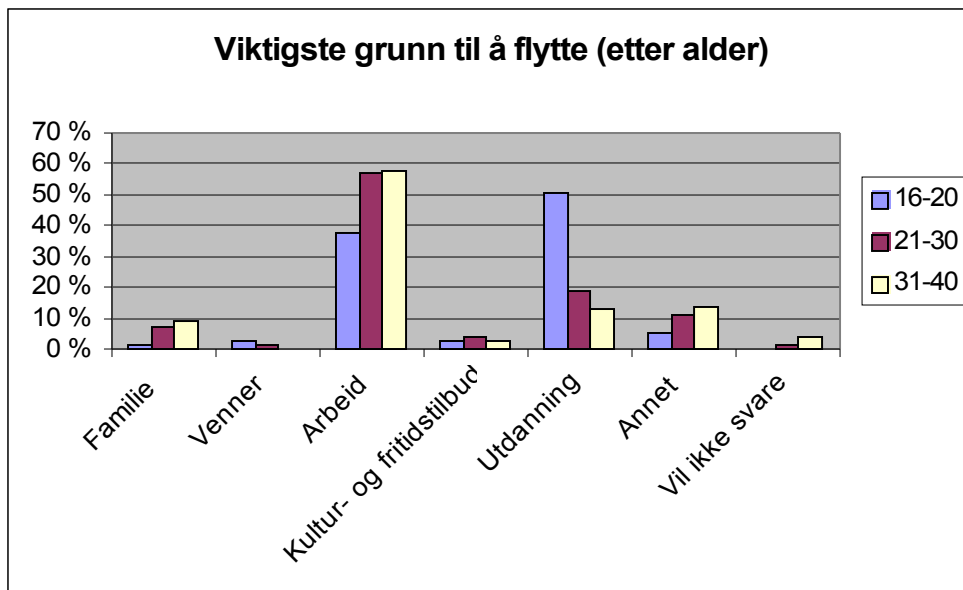


### Spørsmål 11:

#### Viktigste grunn til å flytte fra Berlevåg

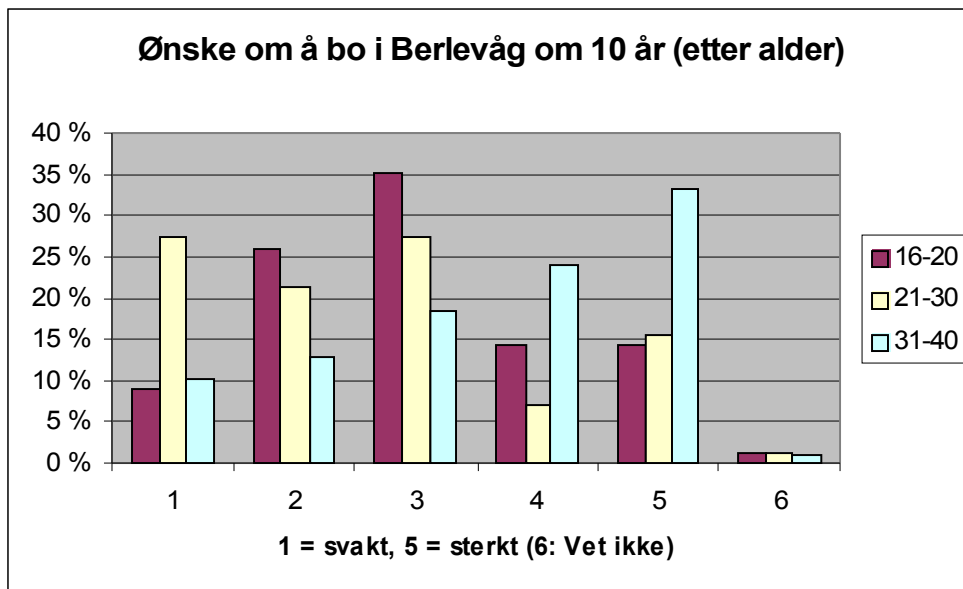
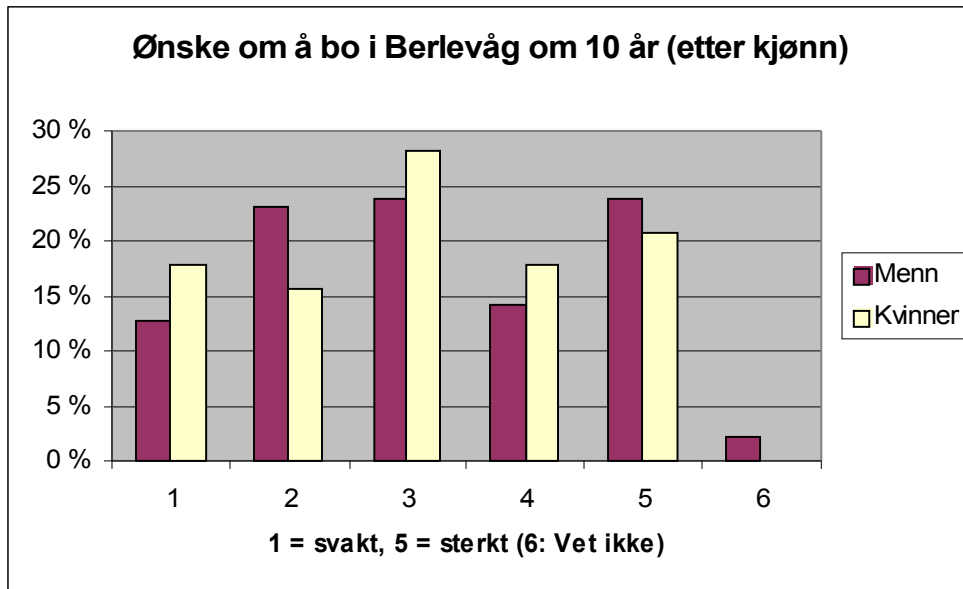
Familie	6 %
Venner	1 %
Arbeid	52 %
Kultur- og fritidstilbud	3 %
Utdanning	26 %
Annet	10 %
Vil ikke svare	2 %

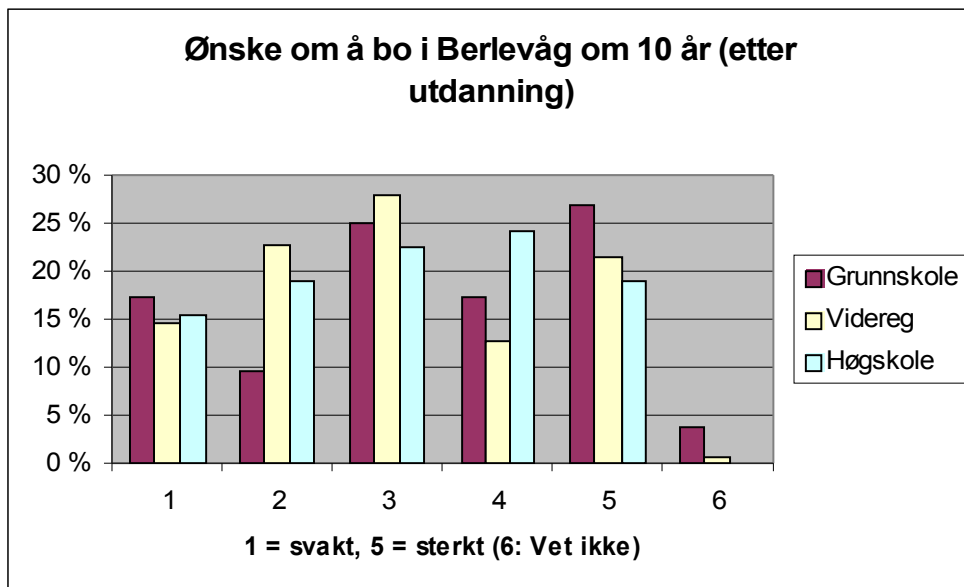
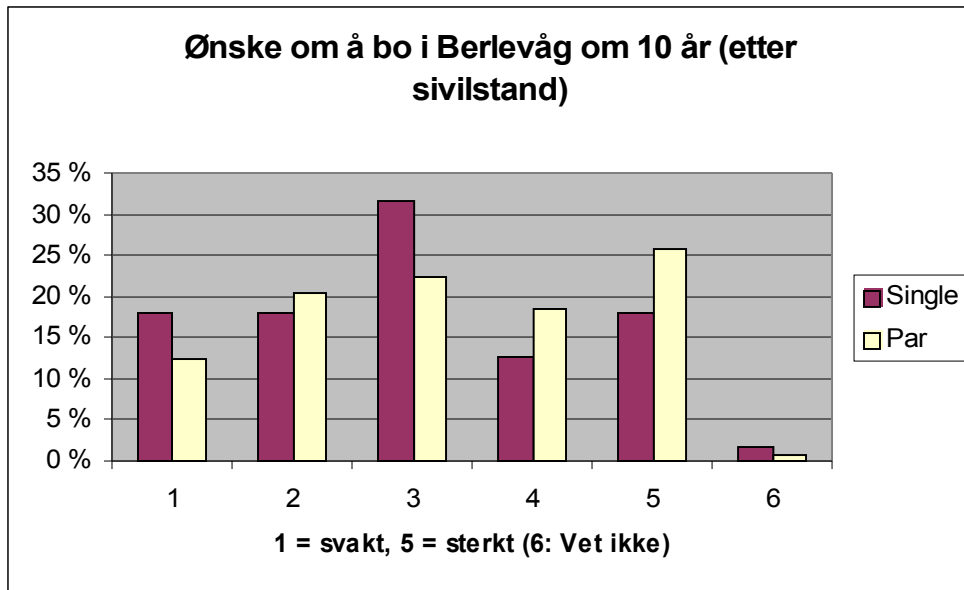




**Spørsmål 12:**  
**Ønske om å bo i**  
**Berlevåg om 10 år**  
**(svar fra 1 til 5)**

1	15 %
2	19 %
3	26 %
4	16 %
5	22 %
6	1 %





**Spørsmål 13:**

**Sannsynlighet for å bo i Berlevåg om 10 år (fra 1 til 5)**

1	28 %
2	18 %
3	24 %
4	13 %
5	17 %

