



Deanu gielda – Tana kommune

PLANPROGRAM

Landbruksplan for Tana kommune 2021 – 2030

Sektorplan

Høringsutkast

Versjon xx.08.2020

Fastsatt av hovedutvalg for utmark og næring, xx.xx.2020

1 Innhold

1.	Bakgrunn og formål	3
1.1	Bakgrunn	3
1.2	Formål med planarbeidet	3
1.3	Formål med planprogrammet	4
1.4	Overordnede føringer	4
1.4.1	Nasjonale og regionale mål	4
2	Planprosess, medvirkning og organisering av planarbeidet	4
2.1	Planprosessen	4
2.2	Organisering av arbeidet	6
3	Oppbygging av planen	7
3.1	Innhold	7
3.2	Viktige tema	7
3.2.1	Matvaresikkerhet	7
3.2.2	Økt næringsutvikling innenfor landbruket	7
3.2.3	Kulturlandskap og kulturminner	7
3.2.4	Klima, energi og forurensning	7
4	Planlagt fremdrift	8

1. Bakgrunn og formål

1.1 Bakgrunn

Tana kommune er Finnmarks nest største landbrukskommune med 57 aktive gårdsbruk (2019). Av disse er det 39 med husdyr. Kommunen klassifiseres som en landbrukskommune da en stor del av skatteinntektene kommer fra landbruksvirksomhet. Landbruket har en viktig rolle for bosetting og sysselsetting i hele kommunen.

Det er kommet nye nasjonale føringer for landbruket som det er behov for å følge opp. Etter fylkessammenslåingen av Troms og Finnmark så er det utarbeidet nye regionale planer for bl.a. regional bygdeutvikling, næring og klima som det er behov for å innarbeide i de lokale planene. Det er mot den bakgrunn fattet vedtak i kommunestyret om å begynne arbeidet med en landbruksstrategi mot 2030.

Gjeldende plan for landbruksforvaltning og -utvikling i Tana kommune har vært en del av kommunens samfunnsplan (2012 – 2023) og handlingsdel (2015 – 2018). I kommuneplanens samfunnsdel (2012 – 2023) har i kap 9.1., en beskrivelse av landbruket og en hovedmålsetting for landbruksutviklingen at: *«Tana kommune skal være den ledende landbruks-kommunen i Finnmark. Kommune har som mål å bli en foregangskommune i Finnmark for utvikling av, produksjon og forbruk av økologiske matvarer.»*

I samfunnsplanens handlingsdel (2015 – 2018) står det følgende om målsettinger og strategier for landbruk:

- Landbruket skal sikres nødvendig og rasjonelt areal for videreutvikling.
- Følge opp de nyetablerte unge bøndene med veiledning innen økonomi og drift.
- Tilrettelegge for natur- og kulturbasert turisme koblet opp med landbruket.
- Satsing på å styrke næringsmiddelindustrien i kommunen.
- Jobbe for å fremme lokal småskala matproduksjon i samarbeide mellom utmarksnæringer, primærnæringene og Tana videregående skole.

1.2 Formål med planarbeidet

Landbruksplanen skal fungere som et styringsdokument for Tana kommunes landbrukspolitikk. Den skal bidra til bevissthet og kunnskap om nasjonale, regionale og kommunale føringer som gjelder for landbrukspolitikken, og gi kunnskap om juridiske rammebetingelser og økonomiske virkemidler. Planen skal prioritere kommunens mål og strategier for landbruksforvaltningen i Tana kommune og være et verktøy for landbruksforvaltningen i kommunen.

Planen skal behandles som en sektorplan, jf. plan- og bygningsloven § 11-1. Sektorplanen vil presentere prioriteringer innenfor lov- og tilskuddsforvaltning. Den skal synliggjøre landbrukets betydning for Tana kommune. Den vil også gå nærmere inn på landbruket som næring, og vil foreslå strategier for å opprettholde landbruksdrift i kommunen. Det foreslås at planen utarbeides med en beskrivende statusdel og en handlingsdel. Dette åpner for en enklere prosess rundt fremtidig rullering av handlingsdelen.

1.3 Formål med planprogrammet

Formålet med planprogrammet er å gi oversikt over dette planarbeidet og å etablere en god forankring før prosessen starter, samt å skape grunnlag for engasjement på et tidlig stadium. Her skal det avklares hvilke spørsmål planarbeidet skal sette søkelys på, og hvordan arbeidet med landbruksplanen skal gjennomføres. Dette planprogrammet skal ivareta plan- og bygningslovens krav til prosess og høring av planprogram. Plan og bygningslovens §§ 11-14 og 11-15 gir bestemmelser for hvordan høringsprosessen skal gjennomføres, og hvem som har vedtakskompetansen for selve sektorplanen.

1.4 Overordnede føringer

Prioriteringer for arbeid med utvikling i landbruk har vært ført i kommuneplans samfunnsdel for Tana kommune. Kommuneplans samfunnsdel ble utformet i 2006 og har siden blitt rullert. Den siste versjon gjelder frem til 2023.

Det er kommet nye landbruksmeldinger og klimamelding som har stor betydning for landbruket. Fylkessammenslåingen av Troms og Finnmark legger nye regionale føringer med nytt regionalt bygdeutviklingsprogram. Det er også føringer for tilskudd og tilskuddsforvaltning på regionalt og kommunalt nivå bidrar også til behovet for en rullering av plan for landbruk.

1.4.1 Nasjonale og regionale mål

Nasjonale:

- «Endring og utvikling» Meld.St.11 (2016-2017)
- «Garden som ressurs – marknaden som mål» Meld.St.31 (2014-2015)
- «Velkommen til bords» Meld. St. 9 (2011-2012)

Regionale:

- Regionalt bygdeutviklingsprogram for Troms og Finnmark 2019-2022
- Regionalt næringsprogram for Troms og Finnmark 2019-2022
- Regionalt skog- og klimaprogram for Troms og Finnmark 2019-2022
- Regionalt miljøprogram for Troms og Finnmark 2019-2022
- Regionalt matjordprogram for Troms og Finnmark 2019-2022
-

Andre styrende dokumenter:

- «Klimastrategi for 2030 – norsk omstilling i europeisk samarbeid» Meld. St. 41 (2016–2017)
- Stortingsvedtak om forbud mot nydyrking myr

2 Planprosess, medvirkning og organisering av planarbeidet

2.1 Planprosessen

I henhold til plan- og bygningsloven § 11-13 skal berørte offentlige organer og andre interesserte varsles når planarbeid, herunder revisjon av sektorplan igangsettes. Varsel om oppstart av arbeidet med rullering av landbruksplanen gjøres samtidig med at planprogrammet legges ut til offentlig ettersyn.

Innspill til planprogrammet kan blant annet omfatte forslag til spørsmål som bør utredes i det forestående planarbeidet. Innspill kan også omfatte synspunkt som går på planprosessen og muligheten til medvirkning. Planprogrammet behandles av hovedutvalg for utmark og næring og skal endelig fastsettes av kommunestyret. Når planprogrammet er fastsatt begynner arbeidet med selve landbruksplanen.

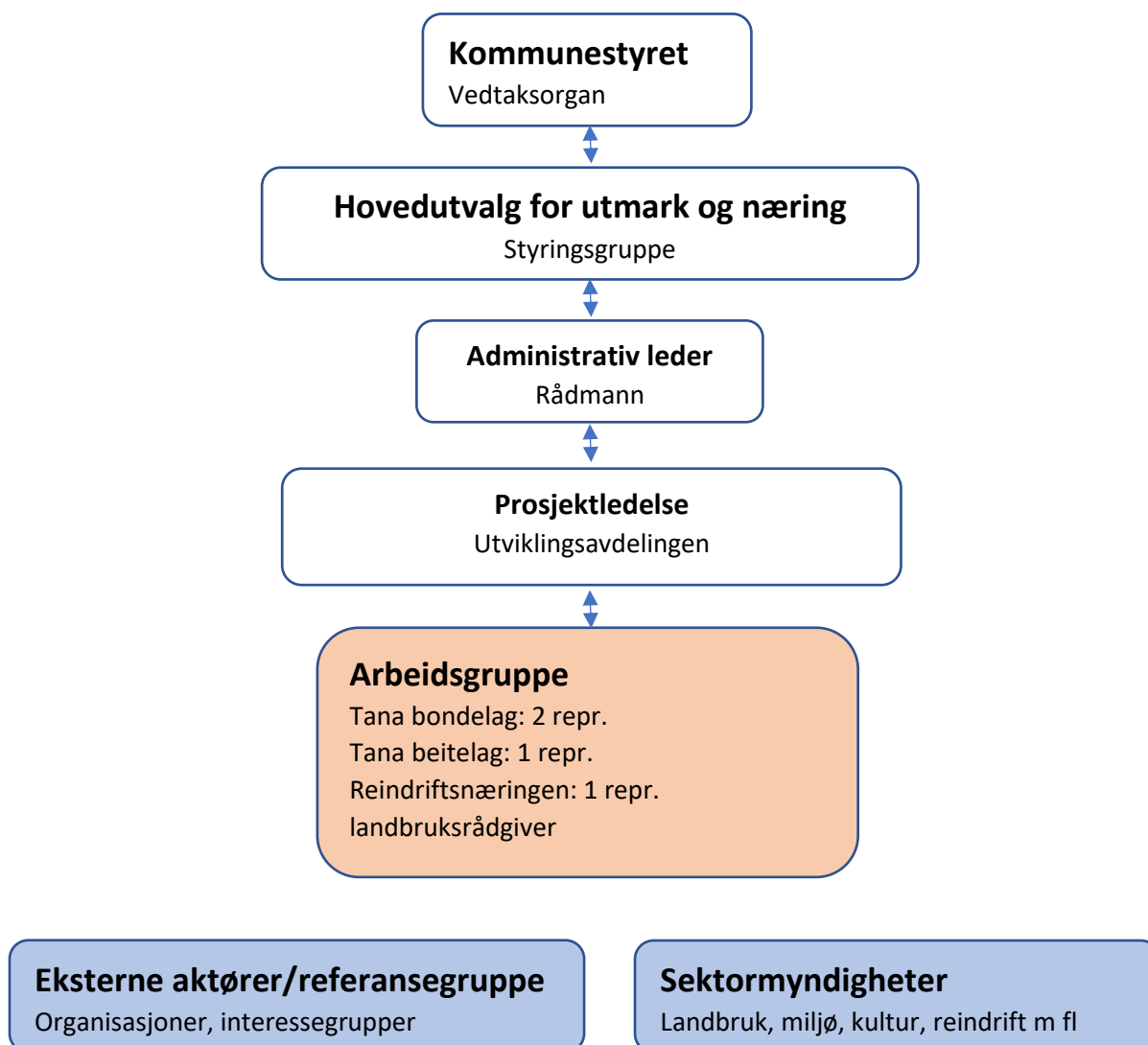
Det vil være viktig å involvere landbruksnæringen og annen næring knyttet til landbruket i planprosessen. Det legges opp til et samarbeide med faglagene innenfor landbruket i kommunen, samt ulike andre interesseorganisasjoner og ressurspersoner. Det vil også være viktig å få innspill fra brukere eller mulige brukere eller kunder knyttet til virksomheter på gårdene. Dette kan være brukere av *Inn på TUNET*-tilbud, kunder i gårdsbutikker, og brukere av utmark og kulturlandskapet. Det er interessant å få innspill fra turistnæringen, friluftorganisasjonene, velforeninger, skoler, barnevern, psykiatri, osv. I tillegg bør det involveres representanter fra aktuelle offentlige organer på kommunalt, fylkeskommunalt, og statlig nivå.

For å få en mest mulig helhetlig og framtidsrettet plan vil vi gi næringsutøvere, fag- og interesseorganisasjoner innenfor landbruk og miljø og andre gode muligheter til medvirkning. Dels gjennom arbeidsgruppa og dels gjennom en bred høringsrunde. Planen vil bli sendt på høring til berørte statlige organer og organisasjoner som har særlige interesser i planarbeidet. Planarbeidet legges ut til offentlig ettersyn jfr. § 11-14 i plan og bygningsloven.

2.2 Organisering av arbeidet

Det foreslås å legge det overordnede ansvaret for planarbeidet til en styringsgruppe bestående av hovedutvalg for utmark og næring. Prosjektledelse er utviklingsavdelingen. Utarbeidelse av selve planen vil sørges for av arbeidsgruppa. Det settes ned en arbeidsgruppe bestående av representanter fra aktuelle landbruksorganisasjoner, reindrifta og utviklingsavdelingen i kommunen. Det foreslås o arrangere et innledende åpent seminar. Form på et slikt seminar avgjøres av de rådende bestemmelser i forhold til koronasituasjonen.

Arbeidsgruppa vil knytte kontakt med en referansegruppe bestående av representanter fra Tana bondelag, det lokale bygdekvinnelaget, historielaget og andre aktuelle interesseorganisasjoner innen landbruk. Senere i planarbeidet kan de ulike faglagene og interesseorganisasjonene involveres etter behov.



3 Oppbygging av planen

3.1 Innhold

Planen utarbeides med en statusdel og en handlingsdel. Planen skal utarbeides som en strategisk plan med en tidshorison på 10 år. Gjeldende fra det tidspunkt planen vedtas. Handlingsdelen foreslås å rulleres hvert 4. år. Planen vil ta for seg de viktigste satsningsområdene og utfordringene for landbruket i kommunen. Planen skal synliggjøre behovet for samhandling med andre samfunnsinteresser og synliggjøre verdien av landbruksarealene. Planen utarbeides med basis i de statlige føringene gitt for landbruket, samt regionale og kommunale planer og føringer.

Planen skal ta inn over seg utfordringene klimaendringene innebærer for landbrukets ulike produksjonsformer, blant annet i form av våtere somre og mer ustabile vintre. Den må også ta hensyn til de miljøutfordringer som kan oppstå innenfor landbruket.

3.2 Viktige tema

I planprosessen vil det gjennom møter og spørreundersøkelse komme frem temaer som skal prioriteres. Temaene som er presentert her er forslag.

3.2.1 Matvaresikkerhet

Siste landbruksmelding (Meld.St.11 2016-2017) vektlegger behovet for matvaresikkerhet i en verden i forandring. Planen bør trekke opp en strategi for hvordan det kan sikres en mer effektiv utnyttelse av landbruksarealene i kommunen, med søkelys på økt matproduksjon.

3.2.2 Økt næringsutvikling innenfor landbruket

Planen skal gi en situasjonsbeskrivelse og virke som en handlingsplan for landbruket og landbrukstilknyttet næringsvirksomhet. Dette vil dermed omfatte både tradisjonell landbruksaktivitet, og ulike tilleggsnæringer som Inn på Tunet, hest, gårdsutsalg, etc.

3.2.3 Jordvern

Dyrka og dyrkbar jord er en begrenset ressurs i Tana. I deler av kommunen er det vanskelig å få tak i jordbruksarealer for de som ønsker å utvide drifta. I andre deler av kommunen, der jordbruksaktiviteten går ned er gjengroing en utfordring. Det er i et langsiktig perspektiv viktig å forutse fremtidige behov. Drifta gjenopptas på nedlagte gårdsbruk rundt i kommunen. Det er derfor viktig å ta vare på jordbruksarealene, spesielt i pressområder, men også i utkantstrøk.

3.2.4 Kulturlandskap og kulturminner

Kulturlandskapet er et viktig landskapselement, og et levende kulturlandskap har betydning for både estetikk, folkehelse, og biologisk mangfold. Landbruket og kulturlandskapet er knyttet uløselig sammen. Landbruksplanen bør synliggjøre dette forholdet, og tegne opp strategier for ivaretagelse og videreutvikling av kulturlandskapet.

Mange av kulturminnene i kommunen ligger på private landbrukseiendommer. Det er en viktig utfordring å sikre at disse kulturminnene blir ivaretatt og skjøttet.

3.2.5 Klima, energi og forurensning

Landbrukets utfordringer i forbindelse med avrenning, klimautslipp og karbonopptak bør synliggjøres, sammen med aktuelle tiltak. Det bør vises til hvordan dette avbøtes gjennom lovverk og statlige, regionale, og kommunale ordninger. Temaet bør samkjøres med Klimameldingen (St.meld. nr. 41 (2016–2017)).

