



STATENS SIVILRETTSFORVALTNING

Årsrapport 2015



Innhold

1. LEDERENS BERETNING	2
2. INTRODUKSJON TIL VIRKSOMHETEN OG HOVEDTALL	3
3. ÅRETS AKTIVITETER OG RESULTATER	5
3.1 Vergemål.....	5
3.2 Voldsoffererstatning	8
3.3 Erstatning etter strafforfølging	9
3.4 Fri rettshjelp	10
3.5 Rettferdsvederlag	11
3.6 Sekretariatet for Den rettsmedisinske kommisjon	12
3.7 Sekretariatet for Barnesakkyndig kommisjon	12
3.8 Øvrige fagfelt.....	13
3.9 Redegjørelse for ressursbruk	13
4. STYRING OG KONTROLL I VIRKSOMHETEN	15
5. VURDERING AV FREMTIDSUTSIKTER	17
6. ÅRSREGNSKAP	19

1. LEDERENS BERETNING

Vergemålsforvaltningen og voldsoffererstatning har vært de viktigste prioriterte områdene i 2015. Jeg er fornøyd med at Statens sivilrettsforvaltning (SRF) totalt sett har nådd fastsatte mål både på vergemålsfeltet og på voldsoffererstatningsfeltet i 2015, med unntak av for lang saksbehandlingstid i enkelte sakstyper på vergemål. Utviklingen av etatsstyringen av fylkesmennene er gjennom året gått fra å bære preg av dialog til mer styring, og vi har nedarbeidet restansene på klagesakene. Vi har måttet styrke ressurstilgangen til vergemålsfeltet ved å rekruttere flere nye medarbeidere i tillegg til å omdisponere ressurser internt. Likevel har vi nådd målene for saksbehandlingstid på de øvrige saksfeltene, og vi har samtidig unngått restanseøkning. I tillegg har vi fra 2015 fått ansvaret for tilskuddsforvaltningen av spesielle rettshjelpiltak.

For SRF har 2015 vært preget av omstilling og tydeliggjøring av rollen som direktorat på flere områder. Den delen av vårt samfunnsoppdrag som ikke handler om enkeltsaksbehandling, er blitt forsterket og videreutviklet. Dette gjelder både internt og eksternt, ikke minst overfor Justis- og beredskapsdepartementet (JD). Dette gjenspeiles også i tildelingsbrevet for 2016. I forbindelse med den store asyltilstrømmingen høsten 2015 bidro styringsansvaret for representantordningen og på rettshjelpsfeltet til mer kontakt og samarbeid med andre sentrale direktorat som eksempelvis UDI, DSB og BUFDIR i tillegg til departementet og fylkesmennene. Tydeliggjøringen av SRFs ansvar har bidratt til bedre samhandling spesielt innenfor asylfeltet.

SRF har levert viktige bidrag i departementets arbeid i asyl- og straffesakskjeden innenfor områder som etatsstyring, budsjettoppfølging og regelverksutvikling og har på denne måten gitt departementet et bedre grunnlag for overordnet styring av disse områdene. SRFs virksomhet spenner vidt og vi får et stadig større ansvarsområde. Betydningen av gode og forutsigbare rammer for virksomheten og tydelige resultatkrav er grunnleggende viktig for å lykkes med vårt samlede oppdrag. Utviklingen som har skjedd i 2015, internt og eksternt har etter mitt syn bidratt positivt og støtter opp under disse forutsetningene.

Oslo, 15. februar 2016



Anne Pauline Jensen
direktør

2. INTRODUKSJON TIL VIRKSOMHETEN OG HOVEDTALL

Statens sivilrettsforvaltning er et statlig forvaltningsorgan underlagt Justis- og beredskapsdepartementet og har direktoratsfunksjon som sentral vergemålsmyndighet.

Våre arbeidsoppgaver er i stor grad knyttet til behandling av enkeltsaker. SRF har etter delegert myndighet ansvar for å behandle enkeltsaker innen flere sivilrettslige felt: vergemål, klagesaker etter voldsoffererstatningsloven, erstatning etter strafforfølgning, klagesaker etter lov om fri rettshjelp, søknader om garantimidler etter Justis- og beredskapsdepartementets særskilte garantiordning, klagesaker over Fylkesmannens vedtak i tomtefestesaker og stadfestelse av testamenter etter arveloven. I tillegg har SRF ansvar for å forvalte Justis- og beredskapsdepartementets tilskuddsordning for spesielle rettshjelptiltak.

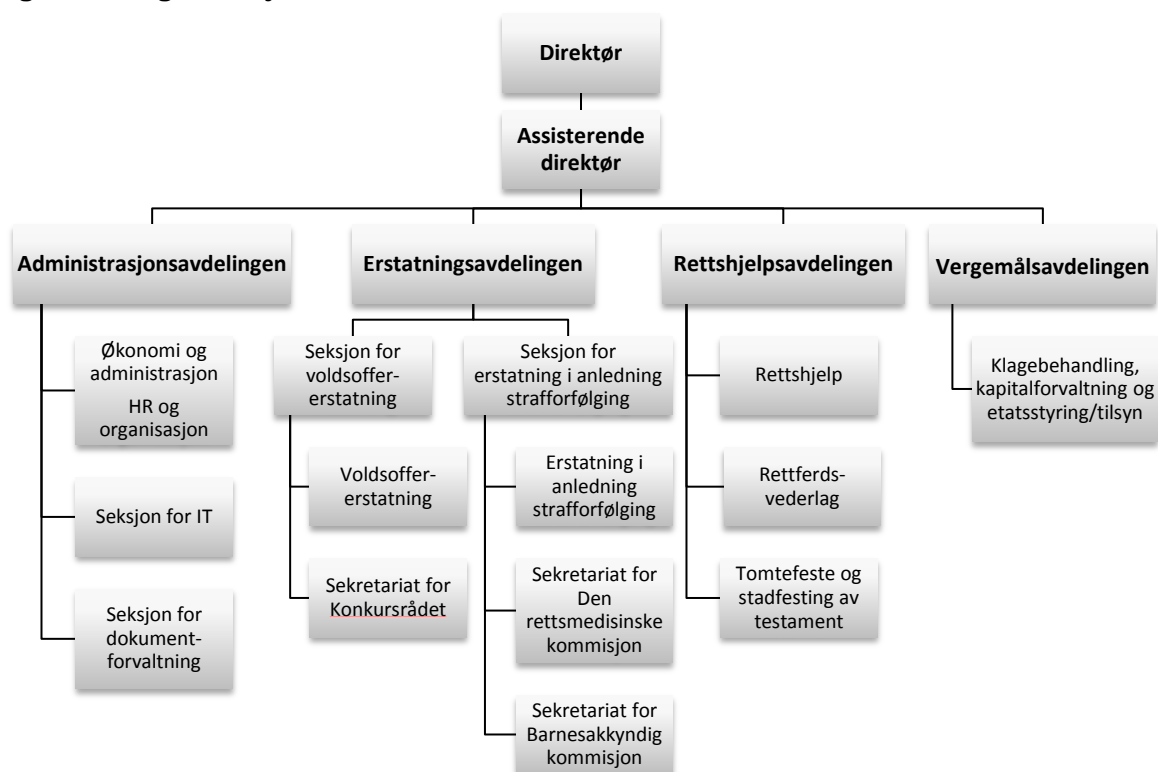
Hovedoppgaver som sentral vergemålsmyndighet er klagesaksbehandling, kapitalforvaltning, applikasjonsforvaltning, tilsyn, etatsstyrings- og budsjettansvar på vergemålsområdet.

SRF utøver også sekretariatsfunksjonen for Erstatningsnemnda for voldsofre, Stortingets utvalg for rettfærdsvederlag, Den rettsmedisinske kommisjon, Barnesakkyndig kommisjon og Konkursrådet.

SRFs visjon er å være en ledende kunnskapsbedrift i justissektoren.

SRF har 74 ansatte per 31.12.15. Antall årsverk totalt i 2015 var 62. Virksomheten er lokalisert i Oslo og på Hamar og er organisert i fire avdelinger. Ledelsen består av:

- Direktør: Anne Pauline Jensen
- Assisterende direktør: Thomas Laurendz Bornø
- Avdelingsdirektør vergemålsavdelingen: Anne Live Jensvoll
- Avdelingsdirektør erstatningsavdelingen: Kristina Kjeverud
- Avdelingsdirektør retthjelpsavdelingen: Wenche Bjørland
- Avdelingsdirektør administrasjonsavdelingen: Trond Bigseth

Figur 2.1 Organisasjonskart

Tabell 2.1 Sentrale volumtall for virksomheten

Volumtall	2015	2014	2013	2012	2011
Innkomne klagesaker vold	909¹	1347	1239	1004	671
Innkomne klagesaker vergemål	492	526	131	-	-
Innkomne saker alle saksfelt totalt	12297	11646	10893	10392	11271

Tabell 2.2 Nøkkeltall

Nøkkeltall	2015	2014	2013	2012	2011
Antall årsverk	62	59	60	50	47
Tildeling kap. 473 (mill. kr)	44,9	45,5	41,3	41,5	34,1
Tildeling kap. 469 (mill. kr)	14,8	13,8	12,9	4,3	0,3
Driftsutgifter kap. 473/469 (mill. kr)	56,6	56,8	54,3	45,4	35,0
Lønnsandel av driftsutgifter totalt kap. 473/469 (%)	74	73	71	67	75

¹ Tallet avviker med 67 saker fra 1. instans', hvilket tilsvarer forsendelser rundt årsskiftet.

3. ÅRETS AKTIVITETER OG RESULTATER

Det er satt to hovedmål for virksomheten for 2015:

- Økt rettslikhet og rettssikkerhet for vergetrengende
- En mer effektiv straffesakskjede

Vergemålsordningen og voldsoffererstatningsområdet har vært særlig prioriterte områder i 2015, og tildelingsbrevets styringsparametere retter seg mot disse to fagfeltene. For øvrige fagområder har SRF fastsatt interne resultatmål for å kunne måle effektiviteten i virksomheten og sikre at virksomheten løser sitt totale samfunnsoppdrag på en god måte. Resultatrapporteringen tar utgangspunkt i en vurdering av måloppnåelse basert på de sentralt gitte styringsparametere og rapporteringskrav i tillegg til internt fastsatte mål- og resultatkrav.

3.1 Vergemål

Styringsparameter 1: Kvaliteten på styringsdialogen med fylkesmannsembetene

SRF skal foreta en kvalitativ vurdering av styringsdialogen med embetene, herunder en vurdering av om denne er hensiktsmessig innrettet og eventuelle tiltak til forbedringer. Vurderingen tar utgangspunkt i om styringsdialogen bidrar til vergemålsreformens mål om økt rettslikhet og rettssikkerhet for vergetrengende. SRFs arbeid med etatsstyring innbefatter også bistand overfor Justis- og beredskapsdepartementet og Kommunal- og moderniseringsdepartementet (KMD) i deres etatsstyringsrolle av fylkesmannsembetene på overordnet nivå. SRF kan totalt sett vise til tilfredsstillende samlet måloppnåelse for styringsparametret. Det er da også sett hen til at arbeidet er i en etablerings- og oppbyggingsfase.

SRF utarbeidet i 2014 et opplegg for etatsstyring av fylkesmennene på vergemålsområdet, og dette ble implementert i 2015. Styringsdialogen har vært i en etableringsfase og mer preget av dialog enn av styring. Det er ikke fastsatt resultatkrav for embetene i 2015, og styringsdialogen har måttet hensynta dette. Utviklingen i vergemålsforvaltningen, risikoområder og tiltak har vært særlig fokusert. Dialogen har bidratt til å utvikle styringsgrunnlaget. Oppmerksomheten i dialogen har vært rettet mot embetenes resultater, risikovurderinger, internkontroll og tiltak, og SRF mener at det i 2015 er tatt nye skritt mot målet om økt rettssikkerhet og rettslikhet for vergetrengende.

Utfordringene i vergemålsapplikasjonen har bidratt til at styringsinformasjonen har vært mangelfull. Dette har påvirket kvaliteten i styringsdialogen. Dialogmøter med embetene og embetenes rapportering har imidlertid medvirket til å nyansere tallgrunnlaget.

SRF peker også på at JD i 2015 har hatt budsjettansvaret for embetene på vergemålsområdet. Styringsdialogen har dermed vært todelt. Dette har utfordret rapporterings- og informasjonsflyten mellom embetene, SRF og JD, som har bidratt til å skape uklarheter om rollefordelingen i styringsdialogen. Vi ser derfor positivt på at SRF overtar ansvaret for å forvalte bevilgningen på vergemålsområdet fra og med 2016, jf. omtale i kapittel 5.

Det er SRFs vurdering at økt kvalitet i etatsstyringen av embetene forutsetter tydeligere resultatmål, herunder fastsettelse av konkrete mål for saksbehandlingstid. Rapporteringen på saksbehandlingstid for utvalgte sakstyper i henholdsvis første og andre tertialrapport viste fortsatt store variasjoner mellom embetene. For å sikre økt rettslikhet og rettssikkerhet for de vergetrengende har SRF, basert på embetenes tertialrapportering, fastsatt resultatmål for utvalgte sakstyper i 2016. Sakstypene som er valgt ut, anses å være viktige i

et rettslikhets- og rettssikkerhetsperspektiv: «opprett vergemål», «fylkesmannens samtykke til bruk av kapital» og «godtgjøring og utgiftsdekning til verger og representanter».

Årsrapportene for 2014 viste kvalitative variasjoner mellom embetene i rapporteringen. SRF har utarbeidet mal for tertialrapportering som legger til rette for mer risiko- og avviksbasert rapportering, samt gir SRF bedre grunnlag for å sammenligne måloppnåelse mellom embetene. Rapporteringsmalene gir etter SRFs vurdering bedre grunnlag for en målrettet styringsdialog.

SRF har som del av arbeidet med etatsstyring bistått både JD og KMD. Dette innbefatter blant annet bistand i arbeidet med tildelingsbrevet til fylkesmennene for 2016, herunder fastsetting av styringsparameter, mål- og resultatkrav. Fastsetting av fordelingsnøkler og fordeling av budsjettmidler for 2016 samt beregninger av budsjettbehov har vært en andre sentrale oppgaver. Totalt sett har dette arbeidet bidratt til å forsterke og tydeliggjøre SRFs rolle og funksjon som direktorat og etatsstyrer overfor fylkesmennene på vergemålsområdet.

Ekstern revisors (EY)² gjennomgang av vergeregnskapene viser at embetenes internkontroll vedrørende vergeregnskapene varierer og at regnskapskontrollene ikke alltid blir utført i samsvar med instruksene. Gjennomgangen viser samtidig en forbedring sammenliknet med året før. De funn som EY avdekker i hvert vergeregnskap, ble gjennomgått med embetene under besøket. Aktuelle avvik og feil ble korrigert og lukket av de aktuelle embeter. De samlede funnene er tatt opp med fylkesmannsembetene, og det er lagt særlig vekt på årsakene til identifiserte avvik og tiltak for å heve kvaliteten på internkontrollen i embetene. Flere tiltak er iverksatt og vil bli fulgt opp videre i 2016. SRF har tydeliggjort veiledningen knyttet til kontrollen av vergeregnskapene, og vil følge opp enkeltembeter blant annet i forbindelse med embetsbesøkene i 2016. I tillegg vil embetene få mer tid til gjennomføring av vergeregnskapskontrollene som gir mulighet for en grundigere gjennomgang.

De økte ankomster av enslige mindreårige asylsøkere (EMA) har gjort det nødvendig med tettere styring og oppfølging av representantordningen i alle fylkesmannsembetene. Fylkesmannen i Oslo og Akershus (FMOA) har siden reformstart hatt et særlig opplærings- og veiledningsansvar for representantordningen. Det økte presset på representantordningen medfører at SRF vil foreta en fornyet gjennomgang og tydeliggjøre sin rolle overfor FMOA.

Styringsparameter 2: Kvaliteten i klagesaksbehandlingen

Vurderingen av kvaliteten i klagesaksbehandlingen baserer seg på målet om økt rettslikhet og rettsikkerhet for vergetrengende, herunder ved å sikre rett vedtak til rett tid. SRF skal sikre god og effektiv klagebehandling samt publisere prinsipielle vedtak på Lovdata.

I 2015 har SRF prioritert behandling av klagesaker og økt antall behandlede klagesaker med 174 % fra 2014. Restansen er mer enn halvert, jf. tabell 3.1. Antallet klagesaker til behandling er innenfor det internt fastsatte målet for restansebeholdning. Vi har imidlertid ikke nådd det internt fastsatte målet om 3 måneders saksbehandlingstid.

² EY er ekstern revisor for vergemålsforvaltningen og gjennomgår årlig fylkesmannens system for internkontroll ved kontroll av vergeregnskaper, i henhold til attestasjonsstandarden ISAE 3000.

Tabell 3.1 Resultater 2013-2015

Resultater	2015	2014	2013
Innkomne klagesaker	492	526	90
Behandlede klagesaker	617 ³	225	55
Restanse	147 ⁴	336	35
Saksbehandlingstid ⁵	6 mnd	-	-
Andel klager som gis medhold	8 %	-	-

Andelen saker som endres i klageomgangen, er 8 %. Omgjørings- og opphevelsesvedtak utgjør til sammen 14 % og må ses i sammenheng. Dette skyldes at vedtak oppheves og sendes tilbake der det foreligger feil i vedtakene og hvor vi vurderer at førsteinstans er nærmest til å utrede saken bedre. Omgjøring brukes i de sakene hvor SRF ut fra saksopplysningene kan fatte nytt vedtak. I tillegg blir om lag 10 % av sakene avvist, i hovedsak som følge av manglende klagerett.

Som det fremgår av tabellen er gjennomsnittlig saksbehandlingstid 6 måneder. De eldste restansene er i hovedsak fordelt på sakstypene «opprettelse av vergemål», «valg av verge» og «bytte av verge». Disse sakstypene har reist problemstillinger som er prinsipielle og vesentlige for utviklingen av vergemålsfeltet. Avklaring av spørsmålene vil kunne bidra til mer ensartet praksis og gi kortere saksbehandlingstid. Avklaringene kan medføre høyere omgjørings-/opphevelses-/avvisningsprosent i 2016.

For de fleste øvrige sakstyper, herunder saker om fylkesmannens samtykke, var saksbehandlingstiden tre måneder ved utgangen av året. Det er SRFs vurdering at det fremdeles er for lang saksbehandlingstid generelt. I 2016 er målsettingen å redusere saksbehandlingstiden.

Staten ved Justis- og beredskapsdepartementet har mottatt stevning i to saker. Hovedforhandling på den ene saken ble gjennomført i januar 2016, men det er ikke falt dom. I seks saker har Sivilombudsmannen innhentet saksdokumenter, hvor fem ikke har gitt grunnlag for å gå videre. Sivilombudsmannen har gitt uttalelse i én sak vedrørende vedtak fattet av SRF. Saken gjaldt godtgjøring til advokater og medførte at SRF omgjorde 13 egne vedtak om godtgjøring til de advokatene som hadde bragt saken inn for ombudsmannen. Enkelte andre vedtak som lå til klagebehandling ble omgjort eller opphevet som følge av uttalelsen.

Omgjøringsprosent, antall saker for domstolene og uttalelser fra Sivilombudsmannen gir en indikasjon på kvaliteten i avgjørelsene på vergemålsfeltet. Sett i lys av ny lov og fortsatt behov for ulike rettslige avklaringer vurderer SRF kvaliteten som tilfredsstillende.

SRF publiserer prinsipielle vedtak på Lovdata.

³ Antall vedtak etter vergemålsloven. I tillegg treffes det vedtak om innsyn, sakskostnader, fritak fra taushetsplikt, samt at omgjøringsbegjæringer blir behandlet.

⁴ Tallet omfatter ikke 19 saker om bl.a. rentekrav som oppfølging av omgjørings saker.

⁵ Som følge av manglende funksjonalitet i ARVE tok SRF i bruk ePhorte som saksbehandlingsverktøy for klagesaker på vergemålsområdet høsten 2014. Da dette var en midlertidig løsning, i påvente av klagesaksmodulen i ARVE, er det derfor begrensninger i statistikkuttrekket fra 2013 og 2014.

3.2 Voldsoffererstatning

Styringsparameter 3: Saksbehandlingstid (klagesaker voldsoffererstatning)

Av tildelingsbrevet fremgår det at SRF skal behandle klagesakene innen fire måneder og Erstatningsnemnda for voldsofre skal behandle sakene innen seks måneder, målt i gjennomsnittlig saksbehandlingstid. Resultatkravene er innfridd jf. tabell 3.2.

Tabell 3.2 Resultater 2011-2015

Resultater	2015	2014	2013	2012	2011
Innkomne klagesaker	909⁶	1347	1239	1004	672
Behandlede klagesaker	1057⁷	1424	1166	1036	572
Restanse	138	352	415	410	350
Saksbehandlingstid Erstatningsnemnda	6mnd	6mnd	5mnd	6mnd	7mnd
Saksbehandlingstid SRF	2mnd	2mnd	2mnd	2mnd	3mnd
Andel behandlet av Statens sivilrettsforvaltning	65 %	64 %	39 %	30 %	33 %
Andel klager som gis medhold	24 %	25 %	28 %	28 %	23 %
Tilkjent erstatning i klageomgang (mill. kr)	19,9	27,0	25,4	21,4	10,3

Delegasjon av myndigheten til å fatte vedtak til SRF er viktig for å nå målsettingen til saksbehandlingstid i klagesakene og en mer effektiv straffesakskjede. SRF avgjør ca. 2/3 av klagesakene.

Klagesakene skal avgjøres innenfor kravet til saksbehandlingstid uten at det går på bekostning av kvaliteten. Søksmålsfrekvens og antallet uttalelser fra Sivilombudsmannen er indikatorer på klagesakenes kvalitet. De siste fem årene (2011-2015) er sju saker domstolbehandlet og 24 saker innklaget til Sivilombudsmannen. Fra 2011 har domstolen adgang til å fastsette oppreisningsbeløp i visse saker. Bestemmelsen har medført ett søksmål fra tre saksøkere. Etter SRFs vurdering må søksmålsfrekvensen anses lav målt mot antall vedtak fra voldsoffererstatningsmyndighetene. Tre av vedtakene fra Erstatningsnemnda er overprøvd av domstolen. Av de 24 innklagede sakene til Sivilombudsmannen er det gitt uttalelse (kritikk) i to saker. Én sak gjaldt vedtak fra Erstatningsnemnda, den andre var en generell henvendelse vedrørende praksis. Vi vurderer på denne bakgrunn at SRFs klagebehandling bidrar til målsettingen om en mer effektiv straffesakskjede med positive effekter for samfunnet og brukerne.

Mens antall klagesaker økte i de tre foregående år, har utviklingen snudd i 2015. Dette kan dels skyldes at klagesakene etter terrorhendelsene i 2011 er nærmest utfaset og utgjør i 2015 mindre enn 2 % av det totale saksvolumet. En annen årsak kan være en reduksjon i anmeldte voldshandlinger. Statistisk sentralbyrå konstaterer en nedgang i registrerte voldslovbrudd på 2,4 % fra 2013 til 2014. Anmeldt voldskriminalitet er, hensyntatt befolkningsmengden, noe lavere i 2014 enn det relativt stabile nivået i de fjorten foregående år. Den markante nedgangen i saksmengden i SRF sees i sammenheng med nedgangen i antall mottatte og behandlede søknader i førsteinstans. Nedgangen i anmeldte voldslovbrudd kan tilsi at det kommer færre voldsoffererstatningssaker også i 2016. Vi har ikke hatt tall for anmeldelser i 2015 tilgjengelig, men anser at dette vil kunne få betydning for antall inkomne søknader og klager. Det antas at saksinngangen i 2016 vil holde seg omkring 2015-nivået.

⁶ Tallet avviker med 67 saker fra 1. instans', hvilket tilsvarer forsendelser rundt årsskiftet.

⁷ Antall vedtak om voldsoffererstatning. I tillegg fattes det vedtak om regress, omgjøringsbegjæringer og saksomkostningskrav etter klagebehandling.

Lovens maksimale erstatningsbeløp på 20 G er tilkjent i ett vedtak. Den øvre grensen på 60 G er fraveket i ett vedtak.

Rapporteringskrav – ytre saksbehandlingstid pkt. 2.2.1 Tildelingsbrev 2015

SRF og Kontoret for voldsoffererstatning har kommet frem til at en rapportering på ytre saksbehandlingstid for behandling av saker gis av Kontoret for voldsoffererstatning. Rapporten omfatter da både saker som sendes klageorganet for avgjørelse og saker der 1. instans etter klage omgjør eget vedtak. Kontoret for voldsoffererstatning vil innta rapporteringen i sin årsrapport.

3.3 Erstatning etter strafforfølgning

Det er ikke fastsatt eget styringsparameter for saksfeltet i tildelingsbrevet for 2015. Den gjennomsnittlige saksbehandlingstiden i SRF er to måneder. Det interne resultatmålet for saksbehandlingstid på fagfeltet er med dette oppnådd. SRF bidrar følgelig til at kravstillerne får rask avklaring, i tråd med regjeringens hovedmål om god rettssikkerhet for brukergruppen og effektivitet i straffesakskjeden.

Tabell 3.3 Resultater 2011-2015

Resultater	2015	2014	2013	2012	2011
Innkommne saker	941	782	740	636	647
Behandlede saker	960	801	729	750	855
Restanse	85	108	124	109	223
Saksbehandlingstid, SRF og Politiet	7 mnd	7 mnd	7 mnd	8 mnd	12 mnd
Saksbehandlingstid, SRF	2 mnd	2 mnd	2 mnd	3 mnd	8 mnd
Saksbehandlingstid, Politiet	5 mnd	5 mnd	5 mnd	5 mnd	5 mnd
Andel tilkjent erstatning	60 %	56 %	52 %	52 %	53 %
Utbetalinger (mill. kr.)	20,9	13,4	16,9	22,3	18,9
Avvik fra politiets innstilling	35 %	36 %	44 %	39 %	38 %

Saksinngangen har økt de siste årene. Tall fra Statistisk sentralbyrå viser en nedgang i anmeldte lovbrudd i 2014. Tas det høyde for befolkningsutviklingen, er anmeldte lovbrudd i 2014 lavest siden 1993. Det er en nedgang for flere lovbruddsgrupper, men nedgangen er klart størst for vinningskriminalitet. Også i 2013 var det en nedgang i anmeldte lovbrudd. Tall for 2015 er ikke publisert. Antall anmeldelser vil ha en innvirkning på antall personer som blir siktet. Inngangen av krav om erstatning etter strafforfølgning har økt betraktelig i perioden 2012-2015, og nedgangen i anmeldelser har følgelig ikke foreløpig gitt utslag i redusert saksinngang. Vi antar at saksinngangen vil holde seg på et høyt nivå også i 2016.

Sakene skal avgjøres innenfor kravet til saksbehandlingstid uten at det går på bekostning av kvaliteten. I 2015 har det vært en økning i saksinngang på 20 %, og antall behandlede saker har økt tilsvarende. Søksmålsfrekvens og antallet uttalelser⁸ fra Sivilombudsmannen er indikatorer på kvaliteten på våre avgjørelser. Antallet stevninger⁹ er på tross av økning i antall behandlede saker noe lavere enn tidligere år. Av saker innklaget til Sivilombudsmannen har ingen resultert i kritikk. SRF vurderer på denne bakgrunnen kvaliteten som tilfredsstillende og mener forvaltningen av ordningen bidrar til regjeringens hovedmål om god rettssikkerhet for brukergruppen og effektivitet i straffesakskjeden.

⁸ 8 saker er innklaget til Sivilombudsmannen i perioden 2011-2015.

⁹ Antall stevninger var 13 i 2010, 17 i 2011, 11 i 2012, 12 i 2013, 12 i 2014 og 9 i 2015. Av totalt 66 dommer i årene 2010-2015, har SRF fått fullt medhold i 32 saker, delvis medhold i 18 saker, og tapt 10 saker.

SRF har igangsatt et arbeid med gjennomgang av avsagte dommer i årene 2013-2015. Arbeidet er ikke slutført, men vi ser allerede en hovedtendens til at vi i betydelig utstrekning får medhold av domstolene i vår argumentasjon vedrørende avkorting på grunnlag av «mistankepådragende atferd» samt utmåling av oppreisning. Tendensen ved utmåling av økonomisk tap er at kravstiller tilkjennes høyere erstatning enn han oppnådde under den forvaltningsmessige behandling av saken. Domsanalysen er et ledd i kvalitetsarbeidet ved SRF, og vil være en del av grunnlaget for vurdering og evaluering av egne avgjørelser.

Politiets saksbehandlingstid har de siste årene vært gjennomsnittlig fem måneder, men varierer i betydelig grad mellom politidistriktene. SRF anser ordningen med politiets uttalelse å være et forsinkende ledd i saksbehandlinger som i liten grad påvirker saksutfallet. Ordningen med påtalemyndighetens påtegning til erstatningskravene bør vurderes avvirket. Den totale saksbehandlingstiden fra kravet innsendes til det er ferdigbehandlet forventes med dette å reduseres betraktelig, uten at vi anser at dette vil gå ut over kvaliteten.

Som det fremgår av tabell 3.3 varierer totalt utbetalt erstatningsbeløp mye fra år til år, avhengig av hvilke saker vi har hatt til behandling. Foruten Økokrim-saker vil erstatningskrav som baserer seg på frifinnelse etter gjenåpning, regelmessig resultere i utbetalinger av betydelige beløp. Utbetalingene for 2015 er innenfor overslagsbevilgningen på kapittel 471, post 72.

Det er opplyst fra Gjenopptakelseskommissjonen at antall gjenåpnede saker har vært høyt i 2015, med 40 gjenåpnede saker. Til sammenlikning ble 14 saker gjenåpnet i 2014, og 15 saker ble gjenåpnet i 2013. Det må påregnes at inngangen krav grunnet i frifinnelse etter gjenåpning vil øke i 2016. Krav om erstatning etter frifinnelse etter gjenåpning er blant de mest arbeidskrevende sakene vi behandler, og en betydelig økning i antall slike krav vil normalt få betydning for saksbehandlingsskapiteten.

I 2015 ble fri rettshjelpsbevilgningen for bistand til å fremme erstatningskrav overfor SRF, redusert fra åtte ganger den offentlige salærsats til fem ganger salærsatsen. Det kan ikke, på grunnlag av statistikken, utledes at dette har ført til færre innkomne krav. SRF oppfatter ikke at reduksjonen av stykkprisen har ført til noen kvalitativ endring av de krav som fremsettes. Det antas at gjeldende stykkpris gir rimelig god dekning for arbeidet med de fleste krav som fremmes.

3.4 Fri rettshjelp

Det er ikke fastsatt eget styringsparameter for saksfeltet i tildelingsbrevet for 2015. Den gjennomsnittlige saksbehandlingstiden i SRF er én måned. Det interne resultatmålet for saksbehandlingstid på fagfeltet er med dette oppnådd.

Tabell 3.4 Resultater 2011-2015

Resultater	2015	2014	2013	2012	2011
Innkomne saker	401	463	402	414	457
Behandlede saker	379	490	386	388	514
Restanse	40	20	59	47	33
Saksbehandlingstid	1 mnd	1 mnd	1 mnd	1 mnd	1 mnd
Andel klager som gis medhold	6,3 %	7 %	6 %	10 %	11 %

Tendensen i perioden 2010-2015 har generelt vært en nedgang i antall klagesaker, som antas å ha sammenheng med formues- og inntektsvilkårene. Utviklingen i inntekt medfører

at stadig færre personer oppfyller vilkårene for fri rettshjelp. Ordningen treffer dermed stadig dårligere når det gjelder måloppnåelse.

Generelt erfarer SRF at mange klagesaker gjelder sakstyper som er gjort prioritert på grunn av sakens velferdsmessige betydning for søker. Av disse sakene mottar vi særlig utlendingssaker, saker om personskade, barnefordeling og felleseieskifte. Tema for klagesaken vil ofte være spørsmål om utvidet bevilling til fritt rettsråd. Regelmessig mottar vi også klagesaker som anføres å ha sterke likhetstrekk med de prioriterte sakstypene. Av sistnevnte nevnes særlig uprioriterte barnevernssaker og saker hvor det anføres personskade.

SRF skal bidra til å sikre en mest mulig ensartet praksis samt øke kompetansen på rettsfeltet blant fylkesmannsembetene og fylkesnemndene for barnevern og sosiale saker. Ulike opplærings- og samhandlingstiltak kombinert med publisering av avgjørelser om fri rettshjelp og salær på Lovdata, anses samlet sett å medvirke til at det jevnt over føres en relativt lik praksis blant fylkesmannsembetene, fylkesnemndene og i SRF. Dette reflekteres i den lave omgjøringsprosenten, jf. tabell 3.4.

SRF har likevel registrert en tendens til at fylkesmannsembetene er i ferd med å utvikle en noe ulik praksis når det gjelder dispensasjon fra de økonomiske vilkårene for fri rettshjelp. Embetene ser på inntektsgrensene og gjeldende dispensasjonspraksis som en utfordring når det gjelder å oppnå rimelige resultater i enkeltsaker. SRF har fra 1. januar 2016 fått rundskrivkompetanse for saksfeltet fri rettshjelp. I den forbindelse vil rettshjelprundskrivet bli revidert og oppdatert, blant annet med prinsipielle avklaringer som er gjort siste årene. Det vil samtidig bli foretatt en gjennomgang av praksis for økonomisk dispensasjon. Det tas sikte på en klargjøring, og om mulig en viss oppmyking i dispensasjonsadgangen. SRF vil med dette og ved øvrige samhandlingstiltak sikre likebehandling både generelt og spesifikt når det gjelder økonomisk dispensasjon. Formålet er dessuten å bidra til økt måloppnåelse, slik at rettshjelpsordningen i større grad når dem som har behov for nødvendig juridisk bistand.

Den 1. januar 2015 overtok SRF ansvaret for forvaltningen av tilskuddsordningen¹⁰ for spesielle rettshjelpsstiltak. Det ble i 2015 foretatt en ekstern evaluering av denne tilskuddsordningen. Funnene i evalueringen følges opp og det er iverksatt tiltak for å bedre måloppnåelsen med ordningen.

SRF har på vegne av Justis- og beredskapsdepartementet forvaltet den ekstra tilskuddsordningen til frivillige organisasjoner som yter rettshjelp og rettledning til asylsøkere. SRF mottok syv søknader. Seks av tiltakene ble tildelt midler.

SRF har også forvaltet tilskuddsordningen til frivillige organisasjoners arbeid for barn med lang oppholdstid i Norge. SRF mottok tre søknader, hvorav to tiltak ble tildelt midler.

3.5 Rettferdsvederlag

Det er ikke fastsatt eget styringsparameter for saksfeltet i tildelingsbrevet for 2015. Til tross for noe økt saksinngang og saksbehandlingstid i 2015 er antallet saker under behandling (restansen) redusert med nærmere 100 saker i løpet av 2015. Den interne målsettingen om å redusere restansen¹¹ fra 2014 er dermed oppnådd.

¹⁰ Ordningen med tilskudd til spesielle rettshjelpsstiltak, som er øremerket¹⁰, har som formål å legge til rette for kostnadseffektive rettshjelpsstilbud rettet mot særlig utsatte grupper og mennesker i en spesielt vanskelig situasjon, som kan oppfatte at terskelen for å oppsøke ordinær juridisk bistand er høy.

¹¹ Av saker i restanse er 66,5 % fra 2015, 29 % fra 2014, 4 % fra 2013 og 0,5 % av sakene er fra 2012 og 2011.

Tabell 3.5 Resultater 2011-2015

Resultater	2015	2014	2013	2012	2011
Innkomne saker	489	442	602	647	830
Behandlede saker	574	513	815	866	1220
Restanse	587	681	743	996	1218
Saksbehandlingstid	17 mnd	16 mnd	18 mnd	18 mnd	22 mnd
Utbetalinger (mill. kr.)	30,7	30,4	61,0	64,8	104,0

I de senere år har det vært en betydelig nedgang i antall nye søknader på dette fagfeltet. Nedgangen har sammenheng med at brukergruppene for særordningene som ble vedtatt av Stortinget i 2005, i stor grad har fått søknadene sine behandlet. Særordningene utgjør nå om lag 20 % av sakene. Inngangen av saker etter alminnelig ordning har vært relativt stabil i perioden 2010-2015, med unntak av en nedgang i 2014. Utbetalingene av rettsferdsvederlag har som følge av denne utviklingen blitt redusert betydelig. I saker som ble behandlet etter særordningene, har innvilgelsesprosenten og rettsferdsvederlagsbeløpet vært høyere enn etter den alminnelige rettsferdsvederlagsordningen.

Av de 574 søknadene som ble behandlet i 2015, ble 490 avgjort av Stortingets utvalg for rettsferdsvederlag, mens 84 ble avvist fra realitetsbehandling av SRF.¹²

3.6 Sekretariatet for Den rettsmedisinske kommisjon

Som det fremgår av tabell 3.6 under, er det i 2015 mottatt et betydelig antall rettsmedisinske sakkyndigerklæringer, og antallet har også økt betydelig sammenlignet med tidligere år. Sammenliknet med 2014 har antall innkomne erklæringer økt med om lag 15 %. Det er særlig innen feltet klinisk rettsmedisin antall erklæringer har økt, og siden 2012 har det vært en prosentvis økning på om lag 75 %.

Også antall behandlede erklæringer har økt betydelig, men blant annet grunnet den høye inngangen har restansen likevel økt noe. Restansesituasjonen følges tett opp.

Tabell 3.6 Saksutvikling inkommet¹³, behandlet og restanse

Resultater	2015	2014	2013	2012	2011
Innkomne erklæringer	8214	7124	6716	6710	7793
Behandlede erklæringer	8403	7922	4877	6756	8037
Restanse	1409	1302	2366	545	406

For øvrig vises det til kommisjonens egen årsmelding.

3.7 Sekretariatet for Barnesakkyndig kommisjon

Barnesakkyndig kommisjon har et resultatkrav på saksbehandlingstid på 12 dager. Fristen overholdes i de aller fleste sakene.

¹² SRF er gitt fullmakt til å avvise saker som av ulike årsaker ikke anses omfattet av rettsferdsvederlagsordningen, jf. Innst. S. nr. 4 (1999–2000).

¹³ Inkluderer både primær- og tilleggserklæringer

Tabell 3.7 Saksutvikling inkommet, behandlet og restanse

Resultater	2015	2014	2013	2012	2011
Innkomne saker	849	913	1004	975	866
Behandlede saker	847	908	985	988	857
Restanse	19	24	19	0	13

Barnesakkyndig kommisjon har etter bestilling fra Barne-, likestillings- og inkluderingsdepartementet vært gjenstand for ekstern evaluering i 2015. Formålet var å evaluere om etableringen av Barnesakkyndig kommisjon har vært i tråd med formål og hensikt. Evalueringens samlede vurdering er at etableringen av Barnesakkyndig kommisjon har bidratt til økt rettssikkerhet i barnevernssaker, i tråd med intensjonene.

For mer informasjon om Barnesakkyndig kommisjons virksomhet henvises til kommisjonens egen årsrapport.

3.8 Øvrige fagfelt

Konkursrådet og dets sekretariat

SRF ivaretar sekretariatsfunksjonen for Konkursrådet, og har bistått Konkursrådet i oppdatering av uttalelser og hjemmeside, oppfølging av prosjekter, planlegging og gjennomføring av møter og kurs. Det er arrangert et regionalt grunnkurs i bobehandling for deltakere fra domstol, bostyrere, skattemyndigheter, politi og revisorer.

I arbeidet med målrettet forebygging og bekjempelse av konkursskriminalitet har Konkursrådet løpende samarbeid med Oslo politidistrikt. I samsvar med Regjeringens strategi mot arbeidslivskriminalitet tiltak nr. 7, har Konkursrådet vært involvert i arbeidet med å etablere nye bo-koordinatorer i politiet. Videre har Konkursrådet bistått Brønnøysundregistrene og Konkursregisteret i videreutviklingen av tjenesten «Konkursbehandling i Altinn».

Garantiordning for bobehandling ved mistanke om økonomisk kriminalitet

Det ble i 2015 innvilget garantitilsagn i 143 saker som totalt utgjorde 11,3 mill. kr. SRF igangsatte i 2015 en intern evaluering av hvorvidt ordningen treffer i henhold til formålsbeskrivelsen. Dette er nærmere omtalt under kapittel 5.

Stadfestelse av testamenter og tomtefeste

SRF mottok fem søknader om stadfestelse av testament i 2015. Fire søknader ble behandlet, og det er tre saker i restanse.

SRF mottok ingen klager over vedtak om fristoppreisning i tomtefestesaker i 2015.

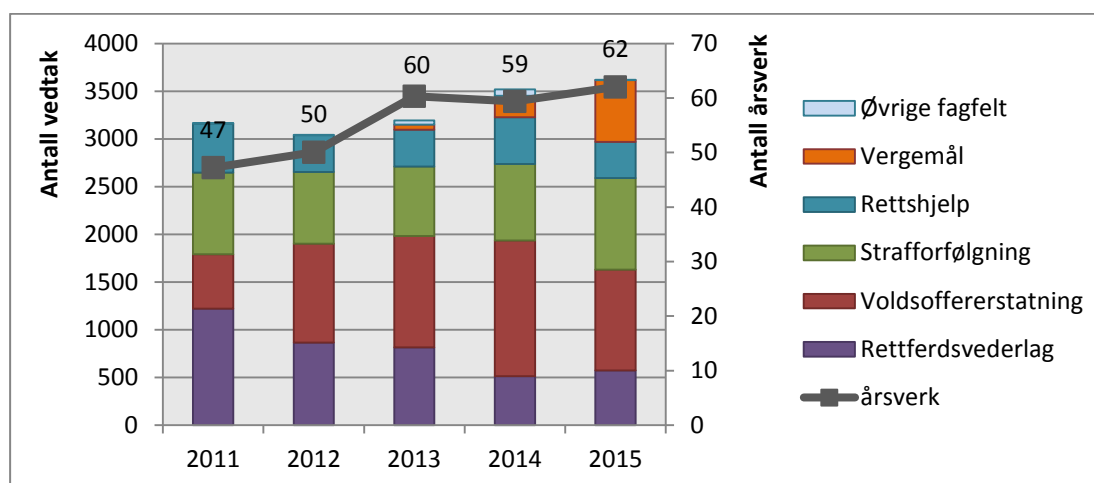
3.9 Redegjørelse for ressursbruk

Den totale produksjonen av enkeltvedtak¹⁴ var noe høyere i 2015 enn for 2014. Antall årsverk har også økt noe. SRF har de senere år fått ansvar for flere ansvarsområder som ikke kvantitativt kan måles, og som således ikke inngår i figuren under. Disse oppgavene har blitt ivaretatt uten særlig vekst i bemanning, samtidig som saksbehandlingstiden på

¹⁴ Ikke medregnet saker fra Den rettsmedisinske kommisjon og Barnesakkyndig kommisjon.

enkeltvedtak er på tilnærmet samme nivå som for 2014. Dette har blitt oppnådd ved interne effektiviseringstiltak og god ressursallokering mellom fagområdene.

Figur 3.9 Utvikling antall vedtak og årsverk 2011-2015



SRF har et mindreforbruk på om lag 5 % av tildeling på kapittel 473, post 01 i 2015. Mindreforbruket skyldes i hovedsak refusjoner av syke- og fødselspenger. SRF har mottatt 2,2 mill. kr i syke- og fødselspenger i 2015. I tillegg påløper en andel av utgiftene til arrangering av B-kurs 2015/2016 (kurs i regi av Den rettsmedisinske kommisjon) først i 2016. Inntektene for kurs er mottatt og regnskapsført i 2015. Mulig overføring på kapittel 473, post 01 i 2015 på 2,1 mill. kr søkes overført til 2016, jf. note B i årsregnskapet.

Mindreforbruket på kapittel 469, post 01 ble høyere enn tidligere estimert. Restbeløp på kapittel 469 er om lag 1,3 mill. kr. Årsaken til mindreforbruket skyldes flere forhold som at det planlagte opplæringsopplegget av vergemålsapplikasjonen (Vera) ble forskjøvet og hovedandelen av de stipulerte utgiftene påløper først i 2016. De totale utgiftene til opplæring i Vera ser også ut til å bli noe rimeligere enn først beregnet. Også utgifter til revisoroppdraget for nasjonal revisor ble noe rimeligere enn budsjettert. I tillegg har det vært en del turnover i 2015. SRF har også mottatt om lag 0,3 mill. kr i syke- og fødselspenger i 2015 over kapittel 469, post 01.

4. STYRING OG KONTROLL I VIRKSOMHETEN

SRF benytter mål- og resultatstyring som sitt grunnleggende styringsprinsipp. SRF har over lengre tid jobbet systematisk med å bygge opp et hensiktsmessig system for helhetlig styring og kontroll. De overordnede målene for virksomheten fremgår av tildelingsbrevet fra Justis- og beredskapsdepartementet, og det er utledet styringsparametere for to av fagområdene. Basert på de overordnede målene har virksomheten i tillegg fastsatt interne resultatmål. Disse fremgår av den årlige virksomhetsplanen, som revideres tertialvis på bakgrunn av gjennomførte risikovurderinger og oppnådde resultater.

SRF har en fireårig strategiplan (2014-2017). Planen angir retningsvalg og satsingsområder i perioden, og er et viktig styringsverktøy i virksomheten.

Risikostyring

Den overordnede risikovurderingen gjennomføres tertialvis i SRF. Risikobildet er gjennomgående tilfredsstillende. Ved siste gjennomgang av risikobildet 2. tertial har virksomheten merket seg følgende risikofaktorer på fagfeltet vergemål: økende restanser og lang saksbehandlingstid på klagesaker og en viss sårbarhet på virksomhetskritisk kompetanse særlig innen etatsstyring og analyse. Det er rekruttert inn flere klagesaksbehandlere, og saksbehandlingen er effektivisert. Dette har gitt effekt. Restansen og saksbehandlingstiden er synkende ved årsskiftet. Det vil bli rekruttert inn ny medarbeider for å styrke arbeidet med etatsstyring og analyse i 2016.

Forhold departementet har bedt om særskilt rapportering på

Tidstyver

Virksomhetens arbeid med brukerrettede tidstyver i 2015 har primært vært rettet inn mot to hovedområder: forbedre informasjon ut til publikum om våre ordninger samt harmonisere og forenkle struktur og innhold i våre vedtak.

Informasjonen på våre nettsider om flere av SRFs ordninger har blitt oppfattet som unødvendig tung og juridisk. Språket har derfor blitt forenklet og modernisert i tråd med Språkrådets anbefalinger om klarspråk i staten for å gjøre informasjonen lettere tilgjengelig. Som et ledd i dette arbeidet har SRF i 2015 igangsatt en enkel brukerundersøkelse innenfor feltene fri rettshjelp, rettferdsvederlag og erstatning i anledning strafforfølgning. Brukerne får mulighet til å uttale seg om hvordan de oppfatter den informasjon de mottar fra SRF, både hva gjelder tilgjengelighet og kvalitet. Tilbakemeldingene fra undersøkelsen vil bli brukt i det videre arbeidet med å kvalitetssikre og forbedre den informasjonen SRF gir til sine brukere.

Enkelte vedtak fattet av SRF kan fremstå som omfattende og preges av et juridisk språk som kan oppfattes å være vanskelig tilgjengelig for våre brukere. I henhold til hovedinstruksen skal virksomheten sørge for at sakene behandles med den kvalitet som anses nødvendig og tilstrekkelig ut fra sakens karakter og kompleksitet. SRF har igangsatt et arbeid hvis mål er at vedtakene i større grad skal være i tråd med ovennevnte føringer. Vedtakene skal være kortfattede og presise, og det skal legges vekt på enkelt språk som gjør vedtakene mer forståelige for våre brukere. Det vil også bli igangsatt tiltak hvis mål er at det i større grad skilles mellom kurante og kompliserte saker og dermed reduserer tidsbruken i behandling av kurante saker.

Samfunnssikkerhet og beredskap – ROS-analyser

Beredskapsarbeidet i SRF er organisert ved at medlemmer av krisestab har faste halvårslige møter der kartlegging av risiko og sårbarheter innenfor egen virksomhet, og oppfølging av disse, er fast tema. Risikoanalysen på dette feltet ble sist revidert i desember 2015 og viser

at SRF vurderer å ikke ha vesentlige sårbarheter i egen virksomhet innenfor samfunnssikkerhets- og beredskapsarbeidet.

Personalpolitikk og likestilling

SRF har som mål å ha et inkluderende arbeidsliv der medarbeiderne skal gjenspeile mangfold i befolkningen og ha en variert erfaringsbakgrunn med hensyn til kjønn, alder, nedsatt funksjonsevne og etnisk bakgrunn. Ikke minst er dette viktig for å skape et godt arbeidsmiljø. SRF skal til enhver tid tiltrekke, rekruttere og beholde de rette medarbeidere for å kunne utføre virksomhetens oppgaver og nå oppsatte mål. Dette gjøres gjennom rekruttering, lønns- og arbeidsforhold og faglige utviklingsmuligheter.

Fokus på mangfold og underrepresenterte grupper gjenspeiles alltid i stillingsannonsene i forbindelse med rekruttering. Syv av virksomhetens ansatte har innvandrerbakgrunn. Ved hver nyrekruttering innkalles minimum én kandidat med denne bakgrunn, hvis kvalifisert. Som IA-virksomhet legges det også vekt på å tilrettelegge arbeidsforholdene for personer med nedsatt funksjonsevne. SRF jobber aktivt med å følge opp forpliktelser i henhold til IA-avtalen, og har synliggjort dette i Mål- og aktivitetsplanen for 2014-2018. Alle ledere i SRF får påminnelse om resultatkrav knyttet til rekruttering fra disse målgruppene ved nyrekruttering.

I samarbeid med NAV oppnådde SRF også i 2015 målsetting om å tilby IA-plass til personer som ellers har vanskelig for å komme inn på arbeidsmarkedet.

Pr. 31.12.2015 er det 74 ansatte i SRF, hvorav andelen kvinner er 66 % og 34 % er menn. SRF har kontinuerlig oppmerksomhet på å øke andelen menn i forbindelse med rekruttering. I 2015 ble det rekruttert 20 kandidater hvorav 8 menn.

Andelen kvinnelige ledere er uendret fra 2014 til 2015 og utgjør 67 %.

Den lokale lønnspolitikken skal sikre at medarbeidere med lik type kompetanse og arbeidsoppgaver har samme mulighet for lønns- og kompetanseutvikling. Samtidig er det slik at lønnsjusteringer skal baseres på en individuell vurdering av den enkelte. Virksomheten skal ikke ha ubegrunnede lønnsforskjeller mellom kvinner og menn. For å sikre dette har SRF særlig oppmerksomhet på eventuelle lønnsforskjeller ved ansettelser og ved lokale forhandlinger. Våre lønnsstatistikker viser ingen tendenser til lønnsforskjeller som kan tilskrives kjønn.

5. VURDERING AV FREMTIDSUTSIKTER

SRF har de senere år fått tilført flere nye oppgaver og ansvarsområder, og bemanningen har økt. Virksomhetens arbeid med å sikre rett kompetanse og en hensiktsmessig organisering har avgjørende betydning for å løse våre samlede oppgaver på en god og effektiv måte. Det er på kort sikt nødvendig å styrke kompetansen særlig innenfor etatsstyring, rapportering og analyse.

Vurderingen av fremtidsutsiktene konsentrerer seg om forhold som kan innvirke på oppnåelsen av sentrale resultatmål for virksomheten med utgangspunkt i hovedmålene om økt rettslikhet og rettssikkerhet for vergetrengende og en mer effektiv straffesakskjede.

Økt rettslikhet og rettssikkerhet for vergetrengende

SRF har fra 2016 forvaltningsansvaret for vergemålsapplikasjonen (VERA). Et velfungerende saksbehandlingssystem på vergemålsfeltet er grunnleggende viktig for en vellykket reform og for å nå målene om økt rettslikhet og rettssikkerhet for vergetrengende. Dette fordrer fremfor alt økt stabilitet og en forbedring av feilsituasjonen i løsningen for å gi SRF nødvendige rammebetingelser for målrettet videreutvikling av applikasjonen.

SRF har fra 2016 fått formelt overført ansvaret for å forvalte bevilgningen på vergemålsområdet. Erfaringer så langt viser at både antallet vergemål og midler til forvaltning, og dermed arbeidsmengden, har økt betydelig siden reformstart. Faktorer som har medvirket til dette er en generell befolkningsvekst i perioden og at flere faller inn under ordningen. På denne bakgrunn og med grunnlag i de erfaringer som er gjort siden vergemålsreformen trådte i kraft er SRF av den oppfatning at finansieringen av vergemålsfeltet kan synes å være underdimensjonert. Vi vil ha fortsatt oppmerksomhet mot dette i det videre arbeidet.

Tydeliggjøringen av SRFs rolle og mandat som etatsstyrer overfor embetene, samtidig som SRF overtar ansvaret for å forvalte bevilgningen på vergemålsområdet, anses som viktige tiltak for å øke kvaliteten i styringsdialogen og bedre rammebetingelsene for en hensiktsmessig innretning av etatsstyringen. SRF vil for øvrig innrette etatsstyringen innenfor rammene av de nye retningslinjene KMD har fastsatt for styring av Fylkesmannen.

Økte asylankomster er et utviklingstrekk i samfunnet som vil kunne påvirke SRFs evne til å løse samfunnsoppdraget på vergemål- og rettshjelpsområdet. I kombinasjon med at vergemålsreformen har hatt en krevende fase etter ikrafttreddelsen, vil det økte presset på representantordningen kunne skape utfordringer for måloppnåelsen for vergemålsmyndighetene. Representantordningen må i større grad hensyntas i SRFs styringsdialog med embetene. For rettshjelpsfeltets del antas utlendings- og asylsaker å øke i omfang og derved også antall klagesaker.

SRF vil fortsette arbeidet med å nedarbeide restanser og redusere saksbehandlingstiden på vergemålsområdet slik at vi når internt fastsatte mål for saksbehandlingstiden. SRF vil spesielt prioritere en raskere behandling av de sakstypene som er av særlig viktighet for målet om økt rettslikhet og rettssikkerhet for de vergetrengende.

En mer effektiv straffesakskjede

God og effektiv behandling av enkeltsaker er en vesentlig del av SRFs oppdrag, og hvor et flertall av sakene behandles som klageinstans. Det er nødvendig å gjøre samhandling med andre virksomheter i de ulike kjedene mer effektiv. Elektronisk utveksling av dokumenter og informasjon med andre aktører særlig i asyl- og straffesakskjeden, herunder med politiet, må skje i større utstrekning enn i dag for å løse oppgavene raskere. SRF er deltaker i DIFs pilotprosjekt om «Meldingsutveksling i offentlig sektor». En vellykket pilot vil være et viktig

bidrag for å forenkle og effektivisere samhandlingen mellom de ulike instansene og således løse våre oppgaver mer effektivt, som særlig kommer sluttbruker til gode. Overordnede føringer for regjeringens politikk handler om behovet for effektivisering og forenkling av oppgaveløsningen i offentlig sektor. Også innretningen på de ulike ordninger SRF forvalter er viktig i dette perspektivet; lovverket bør være mest mulig effektivt og de administrative kostandene stå i forhold ordningenes formål. SRF vurderer at det er rom for å effektivisere og forenkle flere av de ordningene vi har ansvar for. Vi viser til innspill til regelendringer som tidligere er gitt til departementet.

I et kjedeperspektiv vil SRF særlig fremheve følgende faktorer relevant for måloppnåelse:

- Klagebehandlingen i voldsoffererstatningssaker er i dag organisert i et to-sporet system. Erstatningsnemnda behandler 1/3 av sakene, mens SRF avgjør 2/3 i medhold av fullmakt fra nemnda. En omlegging hvor SRF gjøres til ordinær klageinstans for alle saker vil gi kortere saksbehandlingstid og mindre ressursbruk og derfor bedre samfunns- og brukereffekter.
- I saker om erstatning i anledning strafforfølgning har politiets saksbehandlingstid de siste årene vært gjennomsnittlig fem måneder, med betydelig variasjon mellom politidistriktene. Det er regelmessig avvik mellom påtalemyndighetens uttalelse og vedtaket SRF fatter i sakene. SRF mener det ikke bør være et absolutt krav om at politiet avgir uttalelse, men at nødvendigheten av dette vurderes av SRF under saksbehandlingen. Dette vil formentlig være aktuelt et fåtall av sakene. Saksbehandlingstiden forventes å kunne reduseres betraktelig ved en slik endring samtidig som et tilstrekkelig avgjørelsesgrunnlag, og dermed kvaliteten, ivaretas.
- SRF ser en tendens til flere krav om erstatning i anledning strafforfølgning med grunnlag i komplekse økonomiske straffesaker. Disse sakene er ofte omfattende og ressurskrevende å behandle, og kravene er til dels meget høye. Ressursbruken og omfanget av enkelte saker kan være av en slik karakter at det medfører risiko for SRFs måloppnåelse på fagfeltet. Dessuten medfører slike saker at utgiftene på budsjettposten vil kunne øke.
- Undersøkelser gjort av SRF viser flere svakheter ved garantiordningen slik den er innrettet i dag. Et stort antall av de forhold som er anmeldt på bakgrunn av garanti stilt etter garantiordningen, er blitt henlagt av politiet. I en mindre andel av sakene har anmeldelse ført til domfellelse for økonomisk kriminalitet. I tillegg er det om lag 30 % av alle sakene som ikke anmeldes. Det kan derfor stilles spørsmål ved om ordningen oppfyller sitt hovedformål. Over de siste fem årene har det totalt blitt utbetalt garantimidler for 32,7 mill. kr. I tillegg er betydelige midler bundet opp i garantitilsagn som ennå ikke er utbetalt, for både nye og gamle saker. Samfunnseffekten av disse midlene synes å være uklar. Det er grunn til å vurdere om midlene kan ha en bedre alternativ anvendelse i et annet ledd i straffesakskjeden. Justis- og beredskapsdepartementets særskilte garantiordning bør derfor vurderes avviklet i sin nåværende form og samordnes med allerede eksisterende ordninger innenfor skatteetaten. SRF vil følge opp dette arbeidet i 2016.

6. ÅRSREGNSKAP

Ledelseskomentarer årsregnskapet 2015

Formål

SRF ble opprettet i 2004 og er underlagt Justis- og beredskapsdepartementet. SRF er et ordinært forvaltningsorgan som fører regnskap i henhold til kontantprinsippet.

Bekreftelse

Årsregnskapet er avlagt i henhold til bestemmelsene om økonomistyring i staten, R-115 fra Finansdepartementet og de krav som er stilt fra Justis- og beredskapsdepartementet, jf. bestemmelsene pkt. 3.4.3.1 og rundskriv R-115. Jeg mener at regnskapet gir et dekkende bilde av SRFs disponible bevilgninger, regnskapsførte utgifter og inntekter, eiendeler og gjeld.

Vurdering av vesentlige forhold

SRF har en samlet disponibel tildeling til driftsutgifter på hovedkapittel 473, post 01 og kapittel 469, post 01 på 59,7 mill. kr. Samlet forbruk på kapittel 473 og kapittel 469 utgjorde 56,6 mill. kr. Av rapporterte utgifter på kapittel 469 og 473 ble om lag 74 % anvendt til lønn og sosiale utgifter.

SRF har et mindreforbruk på om lag 5 % av tildeling på kapittel 473, post 01 i 2015. Mindreforbruket skyldes i hovedsak refusjoner av syke- og fødselspenger. SRF har mottatt 2,2 mill. kr i syke - og fødselspenger i 2015. I tillegg påløper en andel av utgiftene til arrangement av B-kurs 2015/2016 (kurs i regi av Den rettsmedisinske kommisjon) først i 2016. Inntektene for kurs er mottatt og regnskapsført i 2015. Mulig overføring på kapittel 473, post 01 i 2015 på 2,1 mill. kr søkes overført til 2016, jf. note B i årsregnskapet.

Mindreforbruket på kapittel 469, post 01 ble høyere enn tidligere estimert. Restbeløp på kapittel 469 er om lag 1,3 mill. kr. Årsaken til mindreforbruket skyldes flere forhold som at det planlagte opplæringsopplegget av vergemålsapplikasjonen (Vera) ble forskjøvet og hovedandelen av de stipulerte utgiftene påløpet først i 2016. De totale utgiftene til opplæring i Vera ser også ut til å bli noe rimeligere enn først beregnet. Også revisoroppdraget ble noe rimeligere enn budsjettert. I tillegg har det vært en del turnover i 2015. SRF har også mottatt om lag 0,3 mill. kr. i syke - og fødselspenger i 2015 over kapittel 469, post 01.

SRF er gitt fullmakt til å belaste enkelte driftsutgifter til Den rettsmedisinske kommisjon¹⁵ på kapittel 466, post 01. I 2015 utgjorde de ovennevnte utgifter 12,7 mill. kr.

I tillegg har SRF mottatt fullmakt fra Barne-, likestillings- og inkluderingsdepartementet til å belaste kapittel 854, post 22 med 7,5 mill. kr til drift av Barnesakkyndig kommisjon og dens sekretariat. Av rapporterte utgifter på 7,3 mill. kr ble om lag 5,7 mill. kr brukt til dekning av godtgjørelser, arbeidsgiveravgift og reiseutgifter til kommisjonen og dens leder.

SRF har i 2015 hatt inntekter på kr 459 171, jf. note 1. Driftsinntekter. Inntekter for Grunnkurs i regi av Konkursrådet var kr 158 000 i 2015. Denne inntekten er nettoført på kapittel 473, post 01 i henhold til føringer i Prop.1 S (2014-2015). Øvrige inntekter er i hovedsak fra B-kurs i regi av Den rettsmedisinske kommisjon og er inntektsført på kapittel 3473 post 01. SRF har dermed innfridd inntektskravet på kr 5 000.

Det er utbetalt 30,7 mill. kr i rettfærdsvederlag over kapittel 471, post 73 og 20,9 mill. kr i erstatning etter strafforfølgning over kapittel 471, post 72, jf. note 7.

¹⁵ Godtgjørelser for saksarbeid, reise- og kursutgifter.

SRF har i 2015 overtatt ansvaret for forvaltningen av tilskuddsordningen for spesielle rettshjelpiltak som får tilskudd under kapittel 470, post 72 i statsbudsjettet fra Justis- og beredskapsdepartementet og også forvaltet den ekstra tilskuddsordningen til frivillige organisasjoner som yter rettshjelp og rettledning til asylsøkere samt forvaltet tilskuddsordningen til frivillige organisasjoners arbeid for barn med lang oppholdstid i Norge. Det er utbetalt kr 35,8 mill. over kapittel 470 post 72. Det gjenstår om lag kr 0,7 mill. i ufordelte midler på denne posten.

Mellomværende med statskassen utgjorde pr 31.12.15 kr 5 047 806. Oppstillingen av artskontorrapporteringen viser hvilke eiendeler og gjeld mellomværende består av. Årsak til økning i mellomværende fra 31.12.14 skyldes i hovedsak en utbetaling (kr 2 028 380) til et rettshjelpiltak over kapittel 470, post 72 som feilet i 2015 og er en utestående kreditorgjeld. Beløpet ble gjort opp ved start januar 2016.

Tilleggsopplysninger

Riksrevisjonen er ekstern revisor for SRF. Årsregnskapet er ikke ferdig revidert, men revisjonsberetningen antas å foreligge i løpet av 2. tertial 2016.

Oslo 15. februar 2016



Anne Pauline Jensen
direktør
Statens sivilrettsforvaltning

Prinsippnote - Årsregnskap

Årsregnskapet for SRF er utarbeidet og avlagt etter nærmere retningslinjer fastsatt i bestemmelsene om økonomistyring i staten¹⁶. Årsregnskapet er i henhold til krav i bestemmelsene punkt 3.4.1 og nærmere bestemmelser i Finansdepartementets rundskriv R-115.

Oppstillingen av bevilgningsrapporteringen omfatter en øvre del med bevilgningsrapporteringen og en nedre del som viser beholdninger virksomheten står oppført med i kapitalregnskapet.

Oppstillingen av artskontorrapporteringen har en øvre del som viser hva som er rapportert til statsregnskapet etter standard kontoplan for statlige virksomheter og en nedre del som viser grupper av kontoer som inngår i mellomværende med statskassen.

Oppstillingen av bevilgningsrapporteringen og artskontorrapporteringen er utarbeidet med utgangspunkt i bestemmelsene punkt 3.4.2 – de grunnleggende prinsippene for årsregnskapet:

- a) Regnskapet følger regnskapsåret
- b) Regnskapet inneholder alle rapporterte utgifter og inntekter for regnskapsåret
- c) Utgifter og inntekter er ført i regnskapet med brutto beløp
- d) Regnskapet er utarbeidet i tråd med kontantprinsippet

Oppstillingene av bevilgnings- og artskontorrapportering er utarbeidet etter de samme prinsippene, men gruppert etter ulike kontoplaner. Prinsippene korresponderer med krav i bestemmelsene punkt 3.5 til hvordan virksomhetene skal rapportere til statsregnskapet. Sumlinjen "Netto rapportert til bevilgningsregnskapet" er lik i begge oppstillingene.

SRF er tilknyttet statens konsernkontoordning i Norges Bank i henhold til krav i bestemmelsene pkt. 3.8.1. Ordinære forvaltningsorgan (bruttobudsjetterte virksomheter) tilføres ikke likviditet gjennom året. Ved årets slutt nullstilles saldoen på den enkelte oppgjørskonto ved overgang til nytt år.

Bevilgningsrapportering

Bevilgningsrapporteringen viser regnskapstall som SRF har rapportert til statsregnskapet. Det stilles opp etter de kapitler og poster i bevilgningsregnskapet som SRF har fullmakt til å disponere. Oppstillingen viser alle finansielle eiendeler og forpliktelser SRF står oppført med i statens kapitalregnskap. Kolonnen samlet tildeling viser hva virksomheten har fått stilt til disposisjon i tildelingsbrev for hver kombinasjon av kapittel/post. SRF har bevilgninger stilt til disposisjon over kapittel 470, post 71 og post 72, kapittel 471, post 71, 72 og 73 samt kapittel 466, post 01 som ikke tallfestet i tildelingsbrev. Det vises dermed ikke i kolonnen for samlet tildeling. Utgiftene knyttet til de ovennevnte disponeringene er bokført og rapportert til statsregnskapet og vises i kolonnen for regnskap.

Mottatte fullmakter til å belaste en annen virksomhets kombinasjon av kapittel/post (belastningsfullmakter) vises ikke i kolonnen for samlet tildeling, men er omtalt i note B til bevilgningsoppstillingen. Utgiftene knyttet til mottatte belastningsfullmakter er bokført og rapportert til statsregnskapet og vises i kolonnen for regnskap.

¹⁶ Fastsatt 12. desember med endringer, senest 18. september 2013.

Artskontorrapportering

Artskontorrapporteringen viser regnskapstall virksomheten har rapportert til statsregnskapet etter standard kontoplan for statlige virksomheter. Virksomheten har en trekkrettighet for disponible tildelinger på konsernkonto i Norges bank. Tildelingene skal ikke inntektsføres og vises derfor ikke som inntekt i oppstillingen. Note 8 til artskontorrapporteringen viser forskjellen mellom avregning med statskassen og mellomværende med statskassen.

Oppstilling av bevilgningsrapportering 31.12.2015							
Utgiftskapittel	Kapittelnavn	Post	Posttekst	Note	Samlet tildeling*	Regnskap 2015	Merutgift (-) og mindretgift
0466	Den rettsmedisinske kommisjon	01	Driftsutgifter			12 721 739	
0470	Tilskudd til spesielle rettsiltak	72	Tilskudd			35 816 852	
0473	Driftsutgifter SRF	01	Driftsutgifter		44 951 000	43 125 616	1 825 384
0469	Vergemålsordningen	01	Driftsutgifter		14 800 000	13 478 364	1 321 636
0470	Fri retts hjelp	01	Driftsutgifter			129 225	
0471	Oppreisningserstatninger etter trafikkulykk	71	Tilskudd			308 549	
0471	Uberettiget straffeforfølgning	72	Tilskudd			20 918 009	
0471	Rettferds vederlag	73	Tilskudd			30 740 431	
0854	Barnesakkyndig kommisjon	22	Diverse			7 377 061	
1633	Nettoordning for mva i staten	01	Driftsutgifter			1 587 089	
<i>Sum utgiftsført</i>					59 751 000	166 202 935	
Inntektskapittel	Kapittelnavn	Post	Posttekst		Samlet tildeling	Regnskap 2015	Merinntekt og mindreinntekt (-)
3473	Driftsinntekter	01	Driftsinntekter			301 171	301 171
5309	Tilfeldige inntekter	29	Ymse			83 169	
5700	Folketrygdens inntekter	72	Arbeidsgiveravgift			7 530 676	
<i>Sum inntektsført</i>					0	7 915 016	
<i>Netto rapportert til bevilgningsregnskapet</i>						158 287 919	
Kapitalkontoer							
60087101	Norges Bank KK /innbetalinger					3 057 091	
60087102	Norges Bank KK/utbetalinger					-158 798 955	
704482	Endring i mellomværende med statskassen					-2 546 055	
<i>Sum rapportert</i>						0	
Beholdninger rapportert til kapitalregnskapet (31.12)							
Konto	Tekst				2015	2014	Endring
6260	Aksjer				0	0	0
704482	Mellomværende med statskassen				-5 063 306	-2 517 251	-2 546 055

* Samlet tildeling skal ikke reduseres med eventuelle avgitte belastningsfullmakter. Se note B for nærmere forklaring.

Note A Forklaring av samlet tildeling utgifter			
Kapittel og post	Overført fra i fjor	Årets tildelinger	Samlet tildeling
047301	2 189 000	42 762 000	44 951 000
046901	0	14 800 000	14 800 000

Note B Forklaring til brukte fullmakter og beregning av mulig overførbart

Kapittel og post	Stikkord	Merutgift(-)/ mindre utgift	Utgiftsført av andre i hht avgitte belastningsfullmakter (-)	Merutgift(-)/ mindre utgift etter avgitte belastningsfullmakter	Merinntekter / mindreinntekter(-) iht merinntektsfullmakt (justert for eventuell mva.)	Omdisponering fra post 01 til 45 eller til post 01/21 fra neste års bevilgning	Innsparinger(-)	Sum grunnlag for overføring	Maks. overførbart beløp *	Mulig overførbart beløp beregnet av virksomheten
047301		1 825 384		1 825 384	296 171			2 121 555	2 138 100	2 121 555
046901		1 321 636		1 321 636				1 321 636	740 000	740 000
085422	<i>Belastningsfullmakt</i>			0				0	[5% av årets tildeling i note A]	
047071				0	Ikke aktuell	Ikke aktuell	Ikke aktuell	Ikke aktuell		
047072				0	Ikke aktuell	Ikke aktuell	Ikke aktuell	Ikke aktuell		
047171	<i>"overslagsbevilgning"</i>			0	Ikke aktuell	Ikke aktuell	Ikke aktuell	Ikke aktuell	Sum årets og fjorårets tildeling]	Sum årets og fjorårets tildeling]
047172	<i>"overslagsbevilgning"</i>			0	Ikke aktuell	Ikke aktuell	Ikke aktuell	Ikke aktuell		
047173				0	Ikke aktuell	Ikke aktuell	Ikke aktuell	Ikke aktuell		

*Maksimalt beløp som kan overføres er 5% av årets bevilgning på driftspostene 01-29, unntatt post 24 eller sum av de siste to års bevilgning for poster med stikkordet "kan overføres". Se rundskriv R-2 for mer detaljert informasjon om overføring av ubrukte bevilgninger.

Forklaring til bruk av budsjettfullmakter
Mottatte belastningsfullmakter

Statens sivilrettsforvaltning har fullmakt fra Barne-, likestillings- og inkluderingsdepartementet til å belaste kr 7,55 mill.kr. på kapittel 854 post 22 .

Fullmakt til å bruke standard refusjoner av lønnsutgifter til å overskride utgifter

Mottatte refusjoner på 2,2 mill.kr på kapittel 473 post 01 inngår i utregning av mulig overførbart beløp til neste år.

Fullmakt til å overskride driftsbevilgninger mot tilsvarende merinntekter

Statens sivilrettsforvaltnings inntekter etter innfrielse av inntekstkrav (Kr 5000) utgjør kr 296 171 og inngår i utregning av mulig overførbart beløp til neste

Oppstilling av artskontorrapporteringen 31.12.2015

	Note	2015	2014
Driftsinntekter rapportert til bevilgningsregnskapet			
Innbetalinger fra gebyrer	1	0	0
Innbetalinger fra tilskudd og overføringer	1	0	0
Salgs- og leieinnbetalinger	1	459 171	406 403
Andre innbetalinger	1	0	0
<i>Sum innbetalinger fra drift</i>		459 171	406 403
Driftsutgifter rapportert til bevilgningsregnskapet			
Utbetalinger til lønn	2	61 177 495	56 485 455
Andre utbetalinger til drift	3	15 683 195	16 366 491
<i>Sum utbetalinger til drift</i>		76 860 690	72 851 946
Netto rapporterte driftsutgifter		76 401 519	72 445 543
Investerings- og finansinntekter rapportert til bevilgningsregnskapet			
Innbetaling av finansinntekter	4	-90	0
<i>Sum investerings- og finansinntekter</i>		-90	0
Investerings- og finansutgifter rapportert til bevilgningsregnskapet			
Utbetaling til investeringer		0	0
Utbetaling til kjøp av aksjer		0	0
Utbetaling av finansutgifter	4	0	0
<i>Sum investerings- og finansutgifter</i>		0	0
Netto rapporterte investerings- og finansutgifter		90	0
Innkrevingsvirksomhet og andre overføringer til staten			
Innbetaling av skatter, avgifter, gebyrer m.m.		0	0
<i>Sum innkrevingsvirksomhet og andre overføringer til staten</i>		0	0
Tilskuddsforvaltning og andre overføringer fra staten			
Utbetalinger av tilskudd og stønader	7	87 913 066	46 057 352
<i>Sum tilskuddsforvaltning og andre overføringer fra staten</i>		87 913 066	46 057 352
Inntekter og utgifter rapportert på felleskapitler *			
Gruppelivsforsikring konto 1985 (ref. kap. 5309, inntekt)		83 169	80 116
Arbeids giveravgift konto 1986 (ref. kap. 5700, inntekt)		7 530 676	6 945 986
Nettoføringsordning for merverdiavgift konto 1987 (ref. kap. 1633, utgift)		-1 587 089	0
<i>Sum rapporterte utgifter på felleskapitler</i>		6 026 756	7 026 102
Netto rapportert til bevilgningsregnskapet		158 287 919	111 476 792
Oversikt over mellomværende med statskassen **			
Eiendeler og gjeld			
Fordringer		0	0
Kasse		0	0
Bankkontoer med statlige midler utenfor Norges Bank		0	0
Skyldig skattetrekk		-3 025 393	-2 548 584
Skyldige offentlige avgifter		-9 533	0
Annen gjeld*		-2 028 380	31 333
Sum mellomværende med statskassen	8	-5 063 306	-2 517 251
*Beløpet under annen kortsiktig gjeld skyldes en utbetaling til et rettshjelpiltak over kapittel 470 post 72 som feilet i 2015 og er en utestående kreditorgjeld. Beløpet ble gjort opp ved start januar 2016.			

Note 1 Innbetalinger fra drift

	31.12.2015	31.12.2014
<i>Innbetalinger fra gebyrer</i>		
Byggesaksgebyr	0	0
Tilsynsavgift elsikkerhet	0	0
Gebyrer / avgift omsetning produksjon sprengstoff første omsetningsledd	0	0
Sum innbetalinger fra gebyrer	0	0
<i>Innbetalinger fra tilskudd og overføringer</i>		
Sum innbetalinger fra tilskudd og overføringer	0	0
<i>Salgs- og leieinnbetalinger</i>		
Inntekter fra undervisningsoppdrag	459 171	406 403
Sum salgs- og leieinnbetalinger	459 171	406 403
<i>Andre innbetalinger</i>		
Sum andre innbetalinger	0	0
Sum innbetalinger fra drift	459 171	406 403

Note 2 Utbetalinger til lønn

	31.12.2015	31.12.2014
Lønn	37 727 136	34 807 381
Arbeidsgiveravgift	7 530 676	6 945 986
Pensjonsutgifter	0	0
Sykepenges og andre refusjoner(-)	-2 562 182	-1 448 374
Andre ytelser*	18 481 865	16 180 462
Sum utbetalinger til lønn	61 177 495	56 485 455
Antall årsverk:	62	59

*I andre ytelser inngår i hovedsak utbetaling av godtgjørelser til medlemmene av Den rettsmedisinske kommisjon, Barnesakkyndig kommisjon, rettsferdsutvalget, Voldsoffererstatningsnemnda og Konkursrådet

Note 3 Andre utbetalinger til drift

	31.12.2015	31.12.2014
Husleie	4 869 958	4 763 080
Vedlikehold egne bygg og anlegg	0	0
Vedlikehold og ombygging av leide lokaler	0	0
Andre utgifter til drift av eiendom og lokaler	1 478 709	1 952 618
Reparasjon og vedlikehold av maskiner, utstyr mv.	0	0
Mindre utstyrsanskaffelser	3 038 478	2 719 354
Leie av maskiner, inventar og lignende	0	0
Kjøp av fremmede tjenester	2 074 247	2 038 520
Reiser og diett	1 212 777	1 191 684
Øvrige driftsutgifter	3 009 026	3 701 234
Sum andre utbetalinger til drift	15 683 195	16 366 491

Note 4 Finansinntekter og finansutgifter

	31.12.2015	31.12.2014
<i>Innbetaling av finansinntekter</i>		
Renteinntekter*	-90	0
Valutagevinst	0	0
Annen finansinntekt	0	0
Sum innbetaling av finansinntekter	-90	0

	31.12.2015	31.12.2014
<i>Utbetaling av finansutgifter</i>		
Renteutgifter	0	0
Valutatap	0	0
Annen finansutgift	0	0
Sum utbetaling av finansutgifter	0	0

Note 7 Tilskuddsforvaltning og andre overføringer fra staten

	31.12.2015	31.12.2014
Fri rettshjelp	129 225	126 064
Rettshjelpstiltak-kommuner	6 876 930	0
Rettferdsvederlag (2309)	30 740 431	30 430 000
Rettshjelpstiltak-ideele org.	28 939 922	0
Oppreisningsersatninger etter trafikkulykker	308 549	2 062 783
Uberettiget straffeforfølgning	20 918 009	13 438 505
Sum tilskuddsforvaltning og andre overføringer fra staten	87 913 066	46 057 352

Note 8 Sammenheng mellom avregning med statskassen og mellomværende med statskassen**Del A Forskjellen mellom avregning med statskassen og mellomværende med statskassen**

	31.12.2015	31.12.2015	
	Spesifisering av <u>bokført</u> avregning med statskassen	Spesifisering av <u>rapportert</u> mellomværende med statskassen	Forskjell
Finansielle anleggsmidler			
Investeringer i aksjer og andeler*	0	0	0
Obligasjoner	0		
<i>Sum</i>	0	0	0
Omløpsmidler			
Kundefordringer*	17 000	0	17 000
Andre fordringer	0	0	0
Bankinnskudd, kontanter og lignende	0	0	0
<i>Sum</i>	17 000	0	17 000
Langsiktig gjeld			
Annen langsiktig gjeld	0	0	0
<i>Sum</i>	0	0	0
Kortsiktig gjeld			
Leverandørgjeld**	-1 500	0	-1 500
Skyldig skattetrekk	-3 025 393	-3 025 393	0
Skyldige offentlige avgifter	-9 533	-9 533	0
Annen kortsiktig gjeld***	-2 028 380	-2 028 380	0
<i>Sum</i>	-5 064 806	-5 063 306	-1 500
Sum	-5 047 806	-5 063 306	15 500

* Gjelder to utsendte fakturaer som ikke er kreditert og utlignet i systemet. Dette ble først gjort i februar 2016.

**Dette er en erstatningsutbetaling som ble avvist i bank i desember 2015 grunnet ugyldig kontonummer. Bilaget er parkert i påvente av korrekt kontoinformasjon

***Beløpet under annen kortsiktig gjeld skyldes en utbetaling til et rettshjelpiltak over kapittel 470 post 72 som feilet i 2015 og er en utestående kreditorgjeld. Beløpet ble gjort opp ved start januar 2016.