

Modum kommune

MØTEINNKALLING

HOVEDUTVALG FOR HELSE- OG SOSIALSEKTOREN

innkalles til møte 15.11.2011 kl. 18.00

Sted: Formannskapssalen

SAKSLISTE FOR HOVEDUTVALG FOR HELSE- OG SOSIALSEKTOREN DEN 15.11.2011

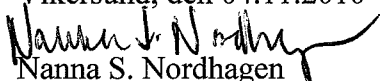
Saksnummer	Innhold
29/11	GODKJENNING AV MØTEPROTOKOLL HOVEDUTVALG FOR HELSE OG SOSIAL
30/11	BUDSJETT 2012 - ØKONOMIPLAN 2012-2015
31/11	PROSJEKTRAPPORT - SYKEHJEM
32/11	HØRING - STRATEGIPLAN VESTRE VIKEN HF - 2025
33/11	TILSKUDD TIL LAG OG FORENINGER 2011
34/11	REFETATSAKER

ØKONOMIRAPPORT OG KLIENTUTVALGSSAK BLIR ETTERSENDT

Eventuelle forfall til møtet må meldes i god tid til 94825936

Denne innkallingen sendes også til vararepresentantene, men disse skal først møte etter nærmere innkalling.

Vikersund, den 04.11.2010


Nanna S. Nordhagen
Helse- og sosialsjef

Modum kommune
HOVEDUTVALG FOR HELSE- OG SOSIALSEKTOREN

Arkivsaksnummer.:
11/3717

Arkivnummer:
033

Saksbehandler:
Lise Fjeldheim Grønlund

Saksnr.:	Utvalg	Møtedato
29/11	HOVEDUTVALG FOR HELSE- OG SOSIALSEKTOREN	15.11.2011

29/11 **GODKJENNING AV MØTEPROTOKOLL HOVEDUTVALG FOR
HELSE OG SOSIAL**

RÅDMANNENS FORSLAG:

Møteprotokoll for hovedutvalg for helse- og sosialsektoren 15.09.2011 godkjennes.

Vedlegg: Møteprotokoll for hovedutvalg for helse- og sosialsektoren 15.09.2011

Modum kommune

MØTEPROTOKOLL

Utvalg: **HOVEDUTVALG FOR HELSE- OG SOSIALSEKTOREN**

Møtedato: 15.09.2011 kl 1800

Møteleder: Toril Bjølgerud Hæhre

Forfall: Terje Ellingsen ikke møtt
Anne Mai Hilsen meldt forfall

Varamedlemmer: Arild Overn

Andre møtende:

Behandlet ble sakene fra nr. 26/11 - 28/11

Møtet ble avsluttet kl.: 20.00

Underskrifter: 

26/11

GODKJENNING AV MØTEPROTOKOLL

RÅDMANNENS FORSLAG:

Møteprotokoll for hovedutvalg for helse- og sosialsektoren 31.05.2011 godkjennes.

BEHANDLING I HOVEDUTVALG FOR HELSE- OG SOSIALSEKTOREN:

Enstemmig vedtatt.

VEDTAK I HOVEDUTVALG FOR HELSE- OG SOSIALSEKTOREN:

Møteprotokoll for hovedutvalg for helse- og sosialsektoren 31.05.2011 godkjennes.

27/11

ØKONOMIRAPPORT JULI 2011

RÅDMANNENS FORSLAG:

1. Økonomirapporten for juli tas til orientering.
2. Det kjøpes en egnet brukt bil med plass til inntil 9 personer og forberedt for rullestolbrukere for inntil kr. 200 000 til transport av dagbrukere til Modumheimen. Finansiering er av ubundet investeringsfond 25399360 Gassledning til Modumheimen.

BEHANDLING I HOVEDUTVALG FOR HELSE- OG SOSIALSEKTOREN:

Jan Hartz "Ap) fremmet følgende tilleggsforslag:

1. Underskudd må brytes ned til den enkelte enhet
2. Det samme gjelder sykemeldingene – få oversikt brytes ned til den enkelte enhet
3. Oppgave over sykelønnsrefusjon gis for hver enkelt måned – brytes ned til den enkelte enhet.

Enstemmig vedtatt.

VEDTAK I HOVEDUTVALG FOR HELSE- OG SOSIALSEKTOREN:

1. Økonomirapporten for juli tas til orientering.

2. Det kjøpes en egnet brukt bil med plass til inntil 9 personer og forberedt for rullestolbrukere for inntil kr. 200 000 til transport av dagbrukere til Modumheimen. Finansiering er av ubundet investeringsfond 25399360 Gassledning til Modumheimen.
3. Underskudd må brytes ned til den enkelte enhet
4. Det samme gjelder sykemeldingene – få oversikt brytes ned til den enkelte enhet
5. Oppgave over sykelønnsrefusjon gis for hver enkelt måned – brytes ned til den enkelte enhet.

Formannskapet aksepterer ikke fremlagte budsjettoverskridelser og ber Rådmannen om å sørge for drift i samsvar med budsjett.

28/11

INVESTERINGER I HJEMMETJENESTEN NORD ETTER FLYTTING TIL MÅRVEIEN

RÅDMANNENS FORSLAG:

Kostnader tilknyttet ny alarmsentral og oppgradering trygghetsalarmer kr 315 000 finansieres av ubundet investeringsfond 25399360 Gassledning til Modumheimen.

Innkjøp av nye møbler kr 50 000,- finansieres av bundet driftsfond 25199375.

Konto	Ansvar	Funksjon	Tekst	Utgiftsøkning Innteksreduksjon	Utgiftsreduksjon Inntektsøkning
020000	020000	254500	030250 Trygghetsalarm	315 000	
094800	020000	254500	030250		315 000
120000	364200	254500	Møbler	50 000	
195000	364200	254500			50 000
				365 000	365 000

BEHANDLING I HOVEDUTVALG FOR HELSE- OG SOSIALSEKTOREN:

Enstemmig vedtatt

VEDTAK I HOVEDUTVALG FOR HELSE- OG SOSIALSEKTOREN:

Kostnader tilknyttet ny alarmsentral og oppgradering trygghetsalarmer kr 315 000 finansieres av ubundet investeringsfond 25399360 Gassledning til Modumheimen.

Innkjøp av nye møbler kr 50 000,- finansieres av bundet driftsfond 25199375.

Konto	Ansvar	Funksjon	Tekst	Utgiftsøkning Innteksreduksjon	Utgiftsreduksjon Inntektsøkning
020000	020000	254500	030250 Trygghetsalarm	315 000	
094800	020000	254500	030250		315 000
120000	364200	254500	Møbler	50 000	
195000	364200	254500			50 000
				365 000	365 000

Modum kommune
HOVEDUTVALG FOR HELSE- OG SOSIALSEKTOREN

Arkivsaksnummer.:
11/3752

Arkivnummer:
151

Saksbehandler:
Gro Øverby

Saksnr.:	Utvalg	Møtedato
30/11	HOVEDUTVALG FOR HELSE- OG SOSIALSEKTOREN	15.11.2011
18/11	HOVEDUTVALG FOR KULTURSEKTOREN	15.11.2011
68/11	HOVEDUTVALG FOR TEKNISK SEKTOR	16.11.2011
35/11	HOVEDUTVALG FOR UNDERVISNINGSEKTOREN	17.11.2011

30/11 BUDSJETT 2012 - ØKONOMIPLAN 2012-2015

RÅDMANNENS FORSLAG:

Rådmannens forslag til budsjett tas til orientering.

Vedlegg: Budsjett

Saksopplysninger:

Rådmannens forslag til budsjett 2012 og økonomiplan for perioden 2012 – 2015 legges fram til orientering.

Modum kommune

HOVEDUTVALG FOR HELSE- OG SOSIALSEKTOREN

Arkivsaksnummer.:
11/3756

Arkivnummer:
614 H10

Saksbehandler:
Nanna S. Nordhagen

Saknr.:	Utvalg	Møtedato
31/11	HOVEDUTVALG FOR HELSE- OG SOSIALSEKTOREN	15.11.2011
/	KOMMUNESTYRET	

31/11 **PROSJEKTRAPPORT - SYKEHJEM**

RÅDMANNENS FORSLAG:

Vedlegg: Prosjektgruppe – Sykehjem
Innspill 3 arkitektfirmaer

Saksopplysninger:

Kommunestyret fattet i sak 73/10, budsjett 2011 følgende vedtak i pkt. 14:

"Kommunestyret avsetter kr 0,4 mill til sykehjemsutredninger. Arbeidet ferdigstilles i løpet av 2011. En avventer å føre opp ytterligere investeringsmidler for sykehjems-utbygging i økonomiplanperioden i påvente av resultatene fra utredningsarbeidet."

I tråd med dette vedtaket besluttet Rådmannens ledergruppe igangsetting av prosjekt for utredning av sykehjem.

Det fremgår av prosjektets mandat at hensikten med prosjektet er å avklare behov og alternative løsninger for sykehjem tilpasset innbyggernes framtidige behov og kommunens økonomi.

Mål for prosjektet er å utarbeide beslutningsgrunnlag rundt bygningsmessige endringer av Modumheimen, samt ny sykehjemsutbygging.

I mandatet lå det føringer for at følgende områder skulle utredes.

- status
- befolkningsutvikling og behovsutvikling
- nye kommunale oppgaver, jf. samhandlingsreformen
- behov for isolat
- bruk av alternativt tjenestetilbud
- avklare behov for bygningsmessige endringer av Modumheimen, herunder å definere bygningsmessig standard og gode driftsmessige løsninger
- avklare behov for ytterligere utbygging og presentere alternative løsninger for utbygging

- vurdere lokalisering
- kartlegge mulighetene for økonomisk tilskudd
- anslå kostnader til investering og drift, herunder anslås behov for bemanning

Modumheimen er bygget i to trinn. Den eldste delen sto ferdig i 1957, den nyeste delen i 1976. Det har vært utført løpende vedlikehold av bygget. Det er fortsatt ikke dusj og WC på hvert rom.

Prosjektrapporten viser at kommunen står overfor betydelige fremtidige utfordringer innenfor helse- og omsorgssektoren. Med økt levealder øker omfanget av demens og nasjonale tall viser at minst 80 % av alle beboere på sykehjem i dag har en form for demenslidelse.

Fra 2012 innføres Samhandlingsreformen, Stortingsmelding nr 47 (2008-2009) Målet med reformen er bedre folkehelse og bedre helsetilbud med kort ventetid og med størst mulig nærhet til brukerne. Den innebærer nye oppgaver og økt ansvar for kommunene i et helhetlig og forutsigbart pasientforløp. Kommunen blir tilført midler for å ivareta disse oppgavene som for eksempel medfinansiering av pasienter på sykehus.

Samhandlingsreformen innebærer økt omfang av tiltak på lavest mulig nivå for å gjøre befolkningen bedre rustet til å klare seg med minst mulig tjenester lengst mulig. I Modum er det allerede etablert flere slike tiltak eksempelvis Frisklivsentralen og Frydenberg rehabiliteringssenter. Lavterskeltilbud som disse, sammen med mange andre tiltak, vil være viktig investeringer de neste årene for å begrense omfanget av sykehjemsplasser og plasser i omsorgsboliger med heldøgns bemanning.

Modum innførte eneromsreformen i 2006. Kommunen har en dekningsgrad på sykehjem og bolig med heldøgns bemanning som er nest best i Buskerud, for de over 80 år. Modum 24,6% dekning, mens landet har et gjennomsnitt på 18,9%. Antall eldre i Modum over 80 år nådde en topp i 2006, og forventes å avta noe mot 2020, men i gruppen 67-79 år forventes det en betydelig økning. Befolkningen generelt er mer bevisst på egen helse og beviste valg i forhold til egen alderdom. De fleste ønsker et mest mulig selvstendig liv i egen bolig så lenge som mulig. Tallene de siste 2-3 årene viser en større etterspørsel etter bolig med bistand enn sykehjemsplasser. En grunn til minsket press på tjenesten kan være at antall 80 år og over er noe lavere, og det forbyggende arbeidet på Frydenberg har vært drevet i nærmere 2 år.

Prosjektrapporten gir forslag til framdriftsplan for utbygging av nye sykehjemsplasser basert på behov for både bedre og flere sykehjemsplasser i fremtiden. Kommunens økonomiske situasjon gjør at planene ikke anbefales igangsatt før den største antatte volumveksten vil komme. En viktig forutsetning for å kunne utsette byggingen av nye sykehjemsplasser er at det iverksettes tilstrekkelige tilbud på lavere nivå slik at presset etter sykehjemsplasser ikke øker. Tre arkitektfirmaer har sett på tre ulike utbyggingsalternativer. Prosjektering av første byggetrinn er lagt inn i økonomiplan i 2015.

Modum kommune

HOVEDUTVALG FOR HELSE- OG SOSIALSEKTOREN

Arkivsaksnummer.:
11/3802

Arkivnummer:
H11

Saksbehandler:
Nanna S. Nordhagen

Saksnr.:	Utvalg	Møtedato
32/11	HOVEDUTVALG FOR HELSE- OG SOSIALSEKTOREN	15.11.2011

32/11 HØRING - STRATEGIPLAN VESTRE VIKEN HF - 2025

RÅDMANNENS FORSLAG:

Strategiplan Vestre Viken HF 2025 legges frem til høring.

Vedlegg: Høringsbrev
Strategiplan 2025

Saksopplysninger:

Vestre Viken Helseforetak har gjort et stort arbeid med å utarbeide en ny strategiplan for foretaket fram mot 2025.

Fra sentrale helsemyndigheter er det lagt premisser om følgende:

- Akutt - og fødetilbud skal tilpasses befolkningsstørrelse i opptaksområdet samt avstander og kommunikasjon
- Lokalsykehus med akuttfunksjon må som minimum ha indremedisinsk akuttfunksjon
- Kommuner og helseforetak må se lokalisering av ambulansetjenesten og den kommunale legevakten i sammenheng for å sikre god tilgang til akutte tjenester
-

Arbeidet har vært organisert med en rekke arbeidsgrupper og referansegrupper. Egne ledere og fagfolk, brukere, tillitsvalgte, representanter fra kommuner og andre samarbeidspartnere har deltatt aktivt i arbeidsgruppene. Til sammen har ca 75 personer vært direkte involvert i arbeidet og ca 200 involvert gjennom referansegrupper. Arbeidet har pågått i perioden fra januar til desember 2011.

Planen gjør opp en status; befolkningsgrunnlag og utvikling, geografisk og økonomisk med bla disse konklusjonene:

- To tredjedeler av veksten i antall personer er estimert å finne sted i kommunene Asker, Bærum, Drammen og Lier
- Mot 2025 vil antall personer over 60 år øke med over 34.500 i Vestre Viken, samtidig som det vil være en nedgang i aldersgruppen 40-49 år.
- 86 % av befolkningen innen hele Vestre Vikens geografiske område når Drammen eller Bærum sykehus på under en time.

- Den lengste reiseveien mellom de fire store sykehusene er fra Kongsberg til Ringerike. Ellers ligger Bærum, Drammen, Kongsberg og Ringerike under én times reiseavstand fra hverandre.
- Det forventes en nedgang i inntektsrammen til Vestre Viken HF

Planforslaget grunnlegges også på følgende utviklingstrekk:

1. Samhandlingsreformen og endret oppgavefordeling mellom kommuner og sykehus
2. Utnytte medisinskfaglig og teknologisk utvikling
3. Ny bruk av informasjonsteknologi
4. Aktiv brukervedvirkning
5. Fokus på likeverdige helsetjenester
6. Turister og økende bruk av fritidsboliger
7. Fremtidens rekruttering og kompetanseutvikling

Strategiplanen baserer seg på følgende 8 hovedstrategier:

1. Bedre kvalitet og pasientsikkerhet
 2. Styrke lokalbaserte tjenester
 3. Etablere forpliktende samarbeid med kommunehelsetjenesten og overføre oppgaver i tråd med samhandlingsreformen
 4. Styrke og samle akuttmedisinske tjenester
 5. Definere og samle spesialiserte funksjoner
 6. Styrke og samle tilbudet innen kreftbehandling
 7. Integrere somatikk og psykisk helse
 8. Strategisk eiendomsutvikling
- Disse hovedstrategiene utdypes og det gis anbefalinger for hvert område.

Vurdering

Strategiplanen legger opp til funksjonsdeling mellom de 4 sykehusene i Vestre Viken HF. Det understrekes at man ønsker sikre lokalsykehusfunksjon på alle sykehusene. Kongsberg sykehus vil fremdeles være lokalsykehus for Øvre Eiker kommune. Det betyr at avstanden til spesialisthelsetjenestene ikke vil bli endret for våre innbyggere i denne strategiplanen. Sykehusene må gjennomgå en organisasjonsmessig utvikling hvor det settes fokus på pasientbehandlingen og oppfølgingen. Effektive behandlingsløp for pasientene må bety mer enn lokaliseringdiskusjoner. Rådmannen legger opp til at det orienteres i Eldrerådet og

Rådet for funksjonshemmede om saken og at deres hørings svar vil foreligge til kommunestyrets behandling. Høringsfristen er 07.12., men saken går allikevel til kommunestyret den 09.12. Det er åpnet for å sende endelig innstilling etter denne dato.

Til alle berørte instanser

Dato 03.10.2011
Saksbehandler Ole Johan Kvan
Direkte telefon 32 86 11 11
Vår referanse 11/01528
Deres referanse

Høring – Strategiplan for Vestre Viken HF

Vestre Viken HF inviterer med dette alle interessenter til å delta i høring for vår strategiplan.

Frist for høringsuttalelser er **7. desember 2011**.

Strategiarbeidet er basert på føringer gitt i Nasjonal helse- og omsorgsplan og fra Helse Sør-Øst RHF blant annet gjennom styresak 108/2008 om omstilling i forbindelse med hovedstadsprosessen og opprettelse av nye sykehusområder.

Mandat for strategiarbeidet ble gitt av styret i Vestre Viken HF i møtet 27. januar 2011 (sak 07/2011). Videre ble styret i møtet 29. september 2011 (sak 81/2011) orientert om utkast til høringsdokument og at dette sendes ut på høring. Samspillet med kommunene i Vestre Viken sykehusområde er ivaretatt på flere måter; både gjennom deltakere fra kommunesamarbeidet i arbeidsgrupper og gjennom overordnet samarbeidsutvalg for kommunehelsesamarbeidet.

Det arrangeres også en egen høringskonferanse 11. oktober for å kunne gi utfyllende informasjon og svare på spørsmål om saken.

Vestre Viken HF står overfor mange viktige veivalg, og strategisk plan er en viktig rettesnor for disse valgene. Det er ønskelig for helseforetaket at budsjett for 2012 skal være i tråd med strategisk plan, og det legges derfor opp til at begge disse sakene behandles i Vestre Viken HF's styre i desember 2011.

Vedlagt følger forslag til strategidokument. For utdypende informasjon har vi også lagt ved sluttrapportene fra de ulike arbeidsgruppene som har deltatt i arbeidet. Dokumentasjonen er også tilgjengelig på våre internettsider.

Lenke: <http://www.vestreviken.no/strategi2025>

Vi har valgt å gruppere våre anbefalinger i 8 hovedstrategier:

1. Bedre kvalitet og pasientsikkerhet
2. Styrke lokalbaserte tjenester
3. Etablere forpliktende samarbeid med kommunehelsetjenesten og overføre oppgaver i tråd med samhandlingsreformen
4. Styrke og samle akuttmedisinske tjenester
5. Definere og samle spesialiserte funksjoner
6. Styrke og samle tilbudet innen kreftbehandling
7. Integrere somatikk og psykisk helse
8. Strategisk eiendomsutvikling

For å understøtte en god behandling av innkomne høringsuttalelser ber vi om at svarene struktureres i forhold til disse 8 temaene.

Da vi er kjent med at enkelte kommuner vil ha politisk behandling av sine høringsuttalelser tett opp mot høringsfristen, oppfordrer vi til også å sende innstillinger med forbehold om politisk godkjenning slik at vi kan være kjent med disse så tidlig som mulig.

Alle innspill kan sendes elektronisk til: strategi2025@vestreviken.no innen 7. desember 2011.

Med vennlig hilsen

Nils Fr. Wisløff

Adm. direktør

Vedlagte høringsdokumenter:

Strategi 2025

Vedlegg 1. Rapport fra arbeidsgruppe 1 – Samhandling og lokalbaserte tjenester

Vedlegg 2. Rapport fra arbeidsgruppe 2 – Akuttfunksjoner og prehospitale tjenester

Vedlegg 3. Rapport fra arbeidsgruppe 3 – Spesialiserte funksjoner

Vedlegg 4. Rapport fra arbeidsgruppe 4 – Strategisk eiendomsutvikling

Modum kommune

HOVEDUTVALG FOR HELSE- OG SOSIALSEKTOREN

Arkivsaksnummer.:
10/2126

Arkivnummer:
223

Saksbehandler:
Aud Knutsen Jokerud

Saksnr.: Utvalg	Møtedato
33/11 HOVEDUTVALG FOR HELSE- OG SOSIALSEKTOREN	15.11.2011

33/11 TILSKUDD TIL LAG OG FORENINGER 2011

RÅDMANNENS FORSLAG:

Det bevilges følgende tilskudd til drift m.v. av foreninger og lag i 2011:

- | | | |
|----|-------------------------|-----------|
| 1. | Kirkens SOS | kr 5.000 |
| 2. | Mental Helse Modum | kr 5.000 |
| 3. | Mental Helse Ungdojm | kr 5.000 |
| 4. | HLF Modum og Sigdal | kr 3.000 |
| 5. | Husleiestøtte LMS Modum | kr 12.000 |

Dette anvises fra konto 147000 320000 233000 – Overføring andre.

I 2012 er det ikke lagt opp til at det blir gitt tilskudd til lag og foreninger.

Vedlegg: Ingen

Saksopplysninger:

Det er utarbeidet retningslinjer for tilskudd til lag, foreninger og frivillige organisasjoner, fortrinnsvis med lokal tilknytning i Modum.

Det har vært annonsert i Bygdeposten og på kommunens hjemmesider med søknadsfrist 15. september.

Helse- og sosialetaten har kr 30.000,- til rådighet til dette formålet

Det har kommet inn 10 søknader om økonomisk støtte for 2011:

1. Kirkens SOS i Buskerud har døgnåpen krisetjeneste og er Norges største krisetjeneste. Søker om kr 10.000,-
2. Mental Helse Ungdom, Nedre Buskerud, har flere medlemmer i Modum, og driftsstøtte på kr 10.000,- er for å finansiere aktivitetene for medlemmene i 2011.
3. Landforeningen Mot Stoffmisbruk Modum, kr 12.000,- i husleiestøtte.
4. Frivilligsentralen i Modum, kr 100.000,-.
5. Hørselshemmedes Landsforening (HLF) Modum og Sigdal, kr 19.200,- til 3 stk. MyLink+ og en sender.
6. Kirkens Bymisjon, Oslo.
7. Blålys – Landsforeningen for seksuelt misbrukte. Sender søknad til alle kommuner og søker om kr 6.000,- fra Modum.

8. Mental Helse Modum, kr 25.000,- til videre drift av sosiale kvelder og kanskje øke hyppigheten.
9. Modum Revmatikerforening, kr 15.000,- til varmtvannstrening ved Vikersund Kurbad. Foreningen har en beholdning pr. 31.12.2010 på kr 113.475,-.
10. Midtfylke lokallag av blindedeforbundet, kr 10.000 til skyssutgifter for medlemmer. Foreningen har en egenkapital pr. 31.12.2010 på kr 130.220,-.

Vurdering:

Modum Revmatikerforening og Midtfylke lokallag av blindedeforbundet har begge stor egenkapital.

LMS Modum har avtale om husleiestøtte fra kommunen og skal ha kr 12.000,- av det budsjetterte beløpet.

Siden det i budsjett i 2012 ikke lagt opp til tilskudd til lag og foreninger må det legges opp til en annen løsning vedrørende husleiestøtte LMS Modum.

Modum kommune
HOVEDUTVALG FOR HELSE- OG SOSIALSEKTOREN

Arkivsaksnummer.:
11/3806

Arkivnummer:
033

Saksbehandler:
Tove Halvorsen

Saksnr.: Utvalg	Møtedato
34/11 HOVEDUTVALG FOR HELSE- OG SOSIALSEKTOREN	15.11.2011

34/11 **REFERATSAKER**

RÅDMANNENS FORSLAG:

Hovedutvalg for helse- og sosialsektoren tar referatsakene til orientering.

Vedlegg: Nye omsorgsboliger Skolegata bofellesskap – status
Nødstrømsaggregat ved Vikersund bo- og dagsenter – status
Bygg Vikersund arbeidssenter og ASVO
Fremdrift Bonnabygget
Mottakskjøkken Modumheimen
Åmot helsesenter

Saksopplysninger:

Referatsakene legges fram til hovedutvalg for helse- og sosialsektoren til orientering.

Modum kommune BYGGEKOMITEEN

Arkivsaksnummer.:
11/870

Arkivnummer:
614

Saksbehandler:
Harald Silseth

Saksnr.:	Utvalg	Møtedato
2/11	BYGGEKOMITEEN	21.03.2011
36/11	FORMANNSKAPET	21.03.2011
6/11	BYGGEKOMITEEN	07.11.2011

6/11 NYE OMSORGSBOLIGER I SKOLEGATA - STATUS

RÅDMANNENS FORSLAG:

Saken tas til orientering.

Vedlegg: Ingen

Saksopplysninger:

Formannskapet behandlet den 21.3.2011 sak 36/11 nye omsorgsboliger i Skolegata, og fattet følgende vedtak:

1. Prosjektet Boliger i Skolegata gjennomføres innenfor en samlet kostnadsramme på 6,37 mill kr.
2. I tillegg bygges opsjon leilighet D, med en samlet kostnadsramme på 1,87 mill kr.
3. Teknisk sjef gis fullmakt til å gjennomføre kontraktsmøte med Senter Bygg Entreprenør AS.
4. Finansiering, alle fire boligene:

KLP forsikringsmidler, inkl mva	4 250 000
Husbanken (30% av kostnadsramme)	2 560 000
Investeringsmidler 2010, helse/sosial	1 430 000

Kontrakt er inngått med Senterbygg entreprenør og arbeidene pågår for fullt.

Vedlikeholdsleder opplyser følgende:

4 stk. boliger i Skolegata er snart ferdige utvendig. Boligene kan tas i bruk ca.15 februar 2012 og det er ikke noen som tilsier at det vedtatte budsjett ikke holder.

Modum kommune BYGGEKOMITEEN

Arkivsaksnummer.:
11/3659

Arkivnummer:
614 &42

Saksbehandler:
Harald Silseth

Saksnr.: Utvalg
7/11 BYGGEKOMITEEN

Møtedato
07.11.2011

**7/11 NØDSTRØMSAGREGAT VED VIKERSUND BO- OG DAGSENTER
- STATUS**

RÅDMANNENS FORSLAG:

Det avsettes ytterligere 700 000 kr i investeringsbudsjettet for 2012 for å gjennomføre prosjektet.

Vedlegg: Ingen

Saksopplysninger:

I budsjett 2011 er vedtatt gjennomføring av tiltak knyttet til risiko og sårbarhet. Dette står omtalt under punkt:

8.5.12 Investeringer knyttet til ROS

I 2011 foreslås det at det kjøpes inn et mobilt strømaggregat til VBD på 50 kW for å dekke strøm til kjøkken, lys og varme i kantinedelen. I tillegg må det elektriske anlegget klargjøres i bygget slik at det kan motta strøm fra et utvendig aggregat. Kostnaden er stipulert til kr 250.000.

Vedlikeholdsleder opplyser:

Nødstrømsaggregat til Vikersund Bo & Dagsenter har hvert ute på en anbudsrunde. Det har kommet inn 4 stk. tilbud.

Svendby Elektriske as	Kr.765 700.- eks mva
Krøderen Elektro as	Kr.669 146.- eks. mva
Ing. Ivar Pettersen as	Kr.726 029.- eks.mva
Olaf Helge Ask as	Kr.558 445.- eks.mva

Det er bevilget kr.250 000.- på budsjett 2011. Skal prosjektet gjennomføres må det ekstrabevilges kr.700 000.- som da dekker entreprenør, konsulent og uforutsette ting. Olaf Helge Ask as kommer til å få jobben hvis det blir bevilget midler.

Vurdering:

Ved bygging av den nye delen på VBD var det planlagt et nødstrømsaggregat for drift av oljebrenner og sirkulasjonspumper for å kunne holde varmen i den nye delen av bygningen. Det var i denne forbindelsen at en tenkte seg et mindre mobilt strøm aggregat og en enklere elektrisk installasjon for å kunne ta det i bruk. Tiltaket ble ikke utført, men kalkylen har blitt hengende igjen.

I etterkant er planene utvidet til også å gjelde deler av hovedkjøkken, elektrisk oppvarming i spisesalen med belysning samt drift av oljebrenner og sirkulasjonspumper.

Konsekvensen er et større aggregat og en mer omfattende installasjonsjobb. VBD står dermed bedre rustet til å møte en kritisk situasjon ved et langvarig strømbrudd.

Rådmannen mener at nødstrøm ved VBD er nødvendig og anbefaler økt ramme for ferdigstillelse av prosjektet i 2012.

Modum kommune

BYGGEKOMITEEN

Arkivsaksnummer.:
11/3676

Arkivnummer:
614 H35

Saksbehandler:
Tove Halvorsen

Saksnr.: Utvalg
8/11 BYGGEKOMITEEN

Møtedato
07.11.2011

8/11 BYGG VIKERSUND ARBEIDSSENTER OG ASVO

RÅDMANNENS FORSLAG:

Det settes i gang et prosjekt for nødvendig påbygg på ASVO for å gi et nødvendig tilbud til brukere på Vikersund arbeidssenter.

Vedlegg: Ingen

Saksopplysninger:

Vikersund arbeidssenter (VA) og ASVO har avholdt flere møter våren 2011, der man har sett på muligheten for å samlokalisere enhetene. For å kunne realisere dette er det behov for ett mindre tilbygg i tilknytning til eksisterende lokaler på ASVO. VA gir i dag tilbud til 23 brukere og det vil ikke være plass til disse i dagens lokaler på ASVO. Man tenker seg et bygg i 3 plan inkl kjeller, planen er å utnytte eksisterende lokaler og utstyr (heis, kjøkken, produksjonslokaler) og kun bygge nødvendige rom. Det blir viktig å ta hensyn til brukere som trenger skjerming og har spesielle behov for tilrettelegging av arbeid. Det ble avsatt midler i investeringsbudsjettet for 2011. Vi tenker at bygget vil kunne finansieres innenfor rammen. For at en økt aktivitet på ASVO skal kunne fungere, er det viktig i tillegg å se på vei mellom Bil Price og ASVO, parkering og lagringsplass for vedproduksjon. Saken er i en veldig tidlig planleggingsfase, men det har vært sett på behov for ulike rom.

Organisering av lokaler.

Planlegger at Kjelleren blir felles. Første etasje brukes av ASVO og andre etasje brukes av VA. Egen inngang for VA, legges sentralt i.f.t. eksisterende heis. Overbygg i tilbygg tilpasset vedproduksjon og parkering.

Rom skal kan brukes felles i eksisterende bygg:

- Kjøkken
- Spiserom tilpassing/organisering
- Personaltoalett
- Møterom
- Makulering
- Vedproduksjon

- Heis – må monteres mekanisk åpner

Nye lokaler for ASVO og VA

- Garderobe med håndvask
- 4 rom, 2 rom med faste vegger, 2 rom med skyvevegger, ett av disse må være "skjernet" og ligge lett tilgjengelig. Fordel med fleksible veggløsninger
- 1 stort rom for arbeidsaktiviteter 60 – 80 kvadratmeter
- 2 handicaptoaletter, den ene med en dusj for brukere
- 1 kontor
- Bøttekott som kan brukes til lager
- Toalett med vask i kjelleren
- ELKO lager 30 – 40 kvadratmeter, kan være i et åpent større rom

Vei adkomst:

- Vei fra Bil Price må legges rett ut på eksisterende vei (Skredsvikmoen) bak
- Må utvide areal for vedlagring på motsatt side av ASVO, deler av vedproduksjon legges under tak, forlenger tak på tilbygg. Lagerplass for ved, ca 2-3 mål
- Parkeringsbehov: ca 35 biler totalt – har garasje til 3 biler, man tenker seg at overbygg på nytt tilbygg blir "garasje" for buss, 1 bil og henger, det samme som for vedproduksjon, nevnt over

Forslag til nye produksjoner som brukerne kan delta i:

- Makulering i større produksjon
- Transpor virksomhet
- Matsalg videreutvikles
- Utvide vedproduksjon
- Utvide vaskeproduksjon
- Butikk – salg
- Kjøkkendrift på GBD og Frydenberg, kafeteriadrift på GBD og matproduksjon. Det er startet opp i august deltakelse i kjøkkendrift på Frydenberg.

Modum kommune

BYGGEKOMITEEN

Arkivsaksnummer.:
11/3679

Arkivnummer:
614

Saksbehandler:
Tove Halvorsen

Saksnr.: Utvalg
9/11 BYGGEKOMITEEN

Møtedato
07.11.2011

9/11 FREMDRIFT BONNABYGGET

RÅDMANNENS FORSLAG:

Saken tas til orientering.

Vedlegg: 3 stk.

Saksopplysninger:

Katfos sentret er et lavterskeltilbud innen psykisk helse. I utgangspunktet har ingen vedtak om et dagtilbud på Katfos. Katfos er en arena for å møte brukerne og gi ulike typer veiledning og bistand. Sentret gir sosialt fellesskap og økt livskvalitet. Nå er det 15- 23 brukere på sentret daglig.

Det er fattet et politisk vedtak om at driften ved Katfos senter skal foregå med utgangspunkt i lokalene til Modum Industrier i Bonnabygget. Helse- og sosialetaten har over lengre tid vært forberedt på å flytte virksomheten, men underveis i prosessen kom det frem at lokalene ikke var godkjente, ei heller til den driften som hadde vært der i en årrekke. Det har i 2011 vært gjennomført en prosess fra Modum Industrier for å bringe dette i orden og få lokalene godkjent.

Det foreligger nå godkjenning fra Arbeidstilsynet i forhold til skissert bruk av hele Bonnabygget med nytt ventilasjonsanlegg i fløyen med 2 etg, heis opp til andre etg. og ellers noen endringer i inndelingen av både 1. og 2. etg. i denne delen av bygget.

På tegningene som er godkjent hos Arbeidstilsynet er også lokalene som er tenkt utleid til kommunen berørt, men i liten grad beskrevet eller kommentert.

Videre er det sendt nabovarsel til berørte naboer (innsigelsesfristen var 17.09.) uten at det er kommet innsigelser.

Søknad om bruksendring (nødvendig i forhold til utleiedelen), fasadeendringer og endringer for øvrig er sendt kommunen i høst.

Leder for Modum Industri, Sverre Pedersen, har fått tilbakemelding fra teknisk etat om at søknaden er mangelfull. Det var reist spørsmål om bl.a. branntekniske løsninger og andre spørsmål rundt søknaden. Det var et styremøte i Modum Industrier 19.10. hvor rådmann og ordfører var til stede hvor også disse spørsmålene ble berørt.

Videre framdrift i byggeprosessen/ ev. leie er avhengig av saksbehandlingstiden i kommunen. Modum Industrier foretar ingen bygningsmessige endringer før de er sikre på at søknaden om bruksendring etc. blir godkjent. Etter godkjenning vil de trenge noe tid selv har de gitt uttrykk for inntil 2 måneder til nødvendige utbedringer i de lokalene Katfos skal leie.

Det medfører tidligst at Katfos kommer inn i nye lokaler 1.mars 2012.

Imidlertid kom det en telefonisk henvendelse fra Sverre Pedersen til Helse- og sosialsjefen 1. november angående mulighet for å se på å leie andre deler av Bonnabygget. Gjennom prosessen har det vært sett på ulike løsninger. Det har vært klart at det ikke kunne forventes å få en midlertidig godkjenning av lokaler om Katfos flyttet inn i bygget. I noe over ett år har fokus vært på hall 2 og 3 (se vedlegg 1) og Katfos har planlagt og sett seg inn i disse lokalene. Høsten 2010 var det planlagt for Katfos å flytte inn, men manglede godkjenning gjorde at dette ikke var mulig.

Modum Industri sitt forslag går nå ut på å tilby hall 4 til erstatning for hall 2 og 3. Arealet ender da på 700 kvadratmeter, 100 kvadratmeter mindre enn hall 2 og 3 til sammen. Dette arealet kan Katfos leve med og husleien vil da bli forholdsmessig mindre. Katfos har satt opp en plan for rominndeling om det er realistisk å ha en mindre ombygging enn denne skisserer må vurderes. Denne planen, med noe omarbeiding, kan også benyttes i hall 4. Uansett vil en innredning av lokalene til bruk for Katfos ha en kostnad. Det er her snakk om åpne store haller, nærmest uten noen form for rominndeling.

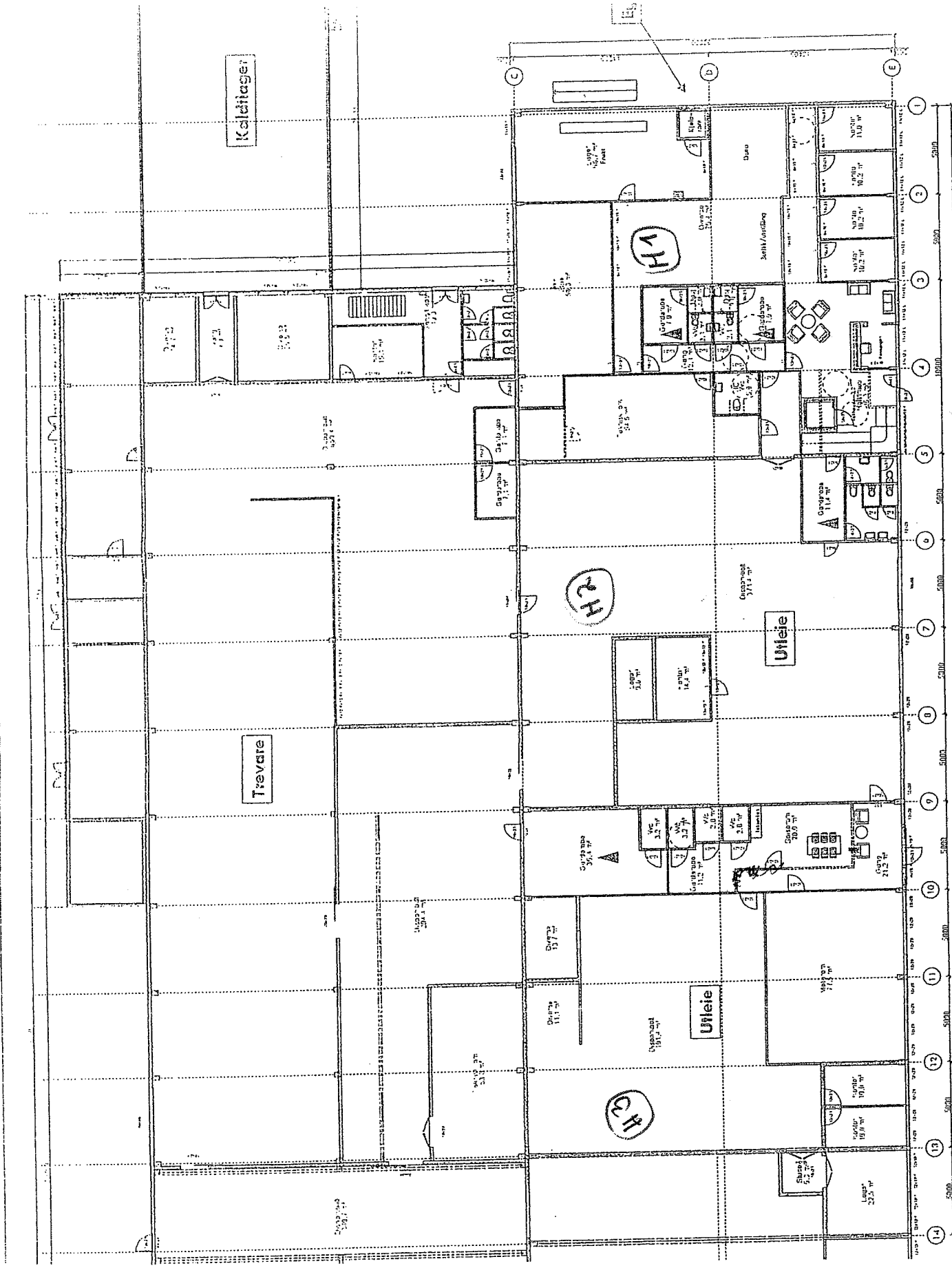
Forslaget som nå kom fra Modum Industri har bakgrunn i at Modum Industri ser på kostnadsreducerende tiltak. Deres egne produksjonslokaler kan reduseres slik at de kan leie ut en større andel av Bonnabygget.

Det positive med hall 4 er at det der er tre utvendige vegger med bedre mulighet til å få inn dagslys. Utearealene i tilknytning til hall 4 er bedre tilpasset behovet til Katfos. Denne hallen ligger på hjørnet av bygget mot Vikersund. Ulempene er at i motsetning til hall 2 og 3 samlet så mangler hall 4 oppdeling – brannceller, med tanke på garasjedrift. Det er heller ikke sanitæranlegg i hall 4. Samlet sett kan det bli en vel så god løsning med å bruke hall 4.

Det har tidligere vært enighet om at Modum Industri skulle stå for helt nødvendig innredning av lokalene og at det hele var basert på et ordinært leieforhold fra kommunens side. Etaten skulle selv betale for installasjon av oljeutskiller i hall 2 hvor det var planlagt garasje. Ut over det skulle Modum Industri bekoste ny port, skifte ut noen vinduer mens Katfos skulle ha noe egeninnsats i forhold til maling og enkel oppussing.

Planlegging og ombygging i forhold til hall 4 vil kunne innebære noe forsinkelse av prosessen frem til innflytting, men kan også innebære noen flere muligheter.

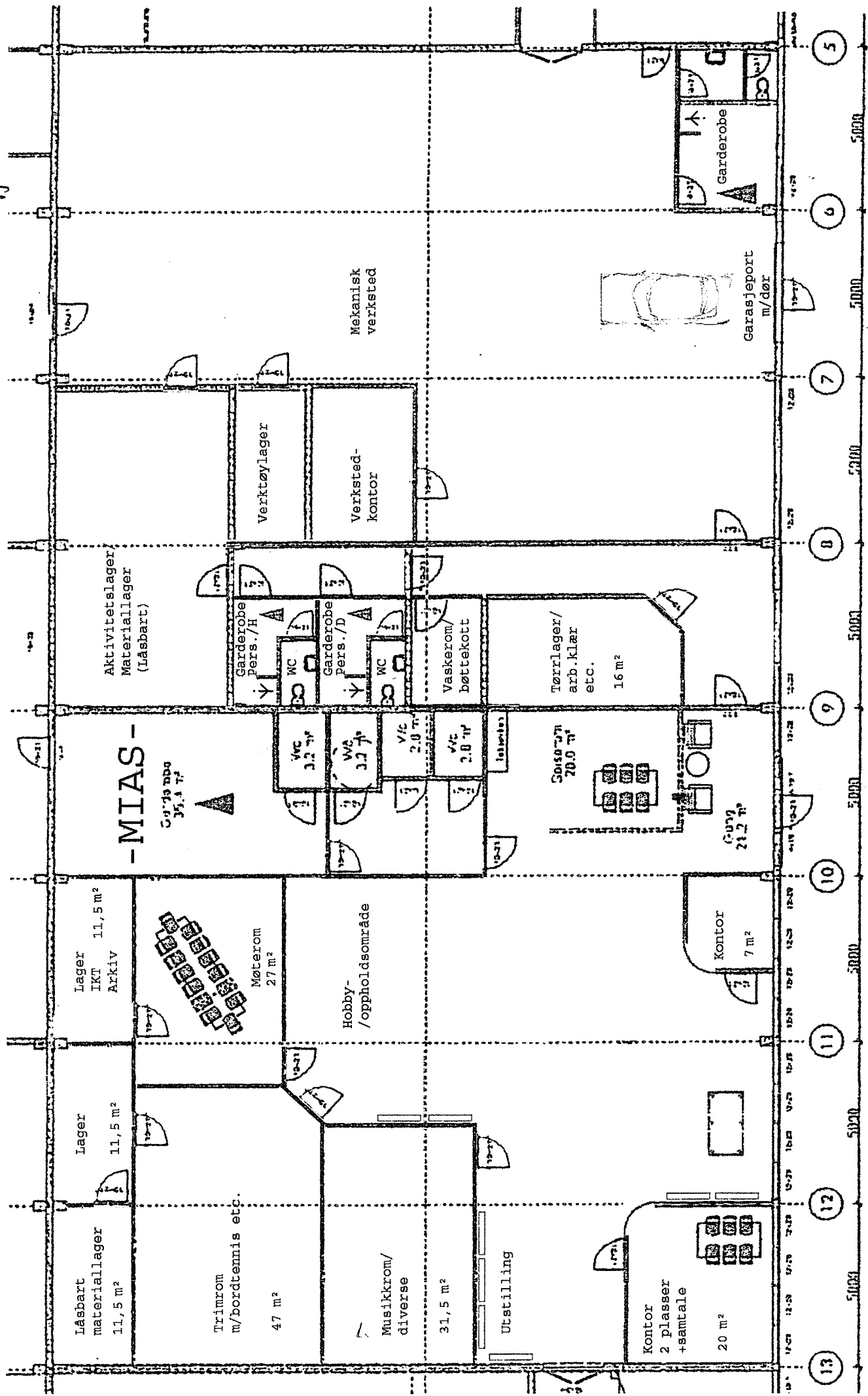
Vedlegg 1



HH

Kattos (hall3+2)

Vedlegg 2



Lager IKT Arkiv 11,5 m²

Lager 11,5 m²

Låsbart materiallager 11,5 m²

Trimrom m/bordtennis etc. 47 m²

Musikkrom/diverse 31,5 m²

Utstilling

Kontor 7 m²

-MIAS-
35,3 m²

Aktivitetslager
Materiallager
(Låsbart)

Verktøylager

Verktødkontor

Mekanisk verksted

Garasjeport m/dør

Garderobe

Tørrelager/
arb.klar
etc. 16 m²

Soisrom
20,0 m²

Gull
21,2 m²

Isstøber

Vaskerom/
bøttekott

Garderobe
Pers./D

Garderobe
Pers./H

WC

WC

WC

V/c 2,8 m²

V/c 3,2 m²

V/c 3,2 m²

Hobby-
/oppholdsrområde

Møterom
27 m²

Kontor
2 plasser
+samtale
20 m²

5 6 7 8 9 10 11 12 13

5000 5000 5000 5000 5000 5000 5000 5000 5000 5000 5000 5000 5000

Vedlegg 3

MODUM INDUSTRIER AS

Plan 1. etg



Utgang ved brann



Rennings rute



Første-hjelp



Brann slange



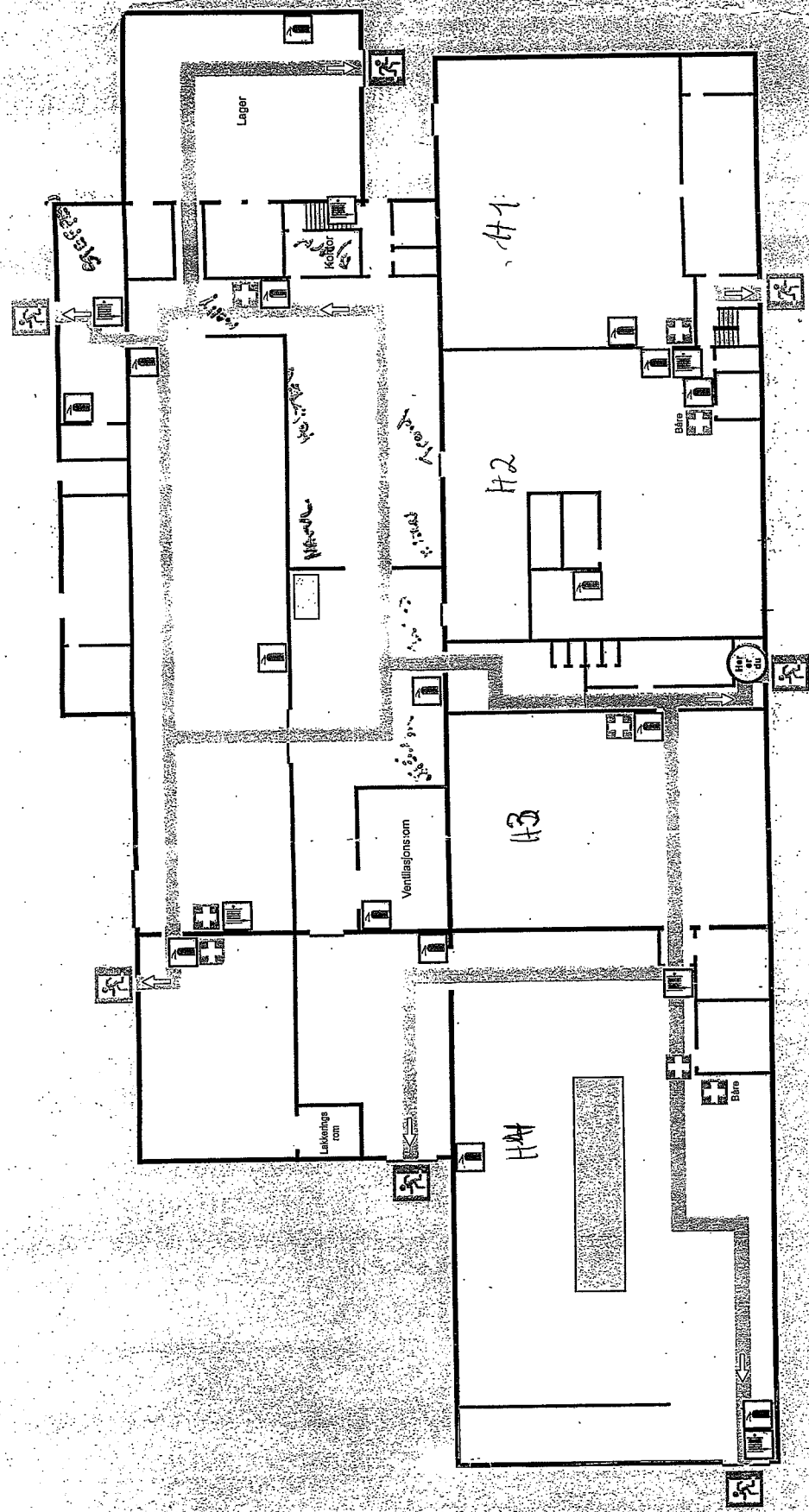
Brann sløkker



Brann melder



Her er du



BRANNINSTRUKS

1. Brann må straks varsles brannvesenet over telefon nr. **110**
2. Få ut alle som er truet av røyk og brann. Bruk ikke heis.
3. Forsøk å slukke.
4. Lukk dører og vinduer.
5. Møt og informer brannvesenet når det kommer.

Busterud Brannservice	
Olaf Bergesvei 23 - Postboks 804 - 3007 Drammen Telefon 32 82 08 52 - Telefax 32 82 48 75	
Navn:	Modum Industrier AS 1. etg.
Utarbeidet:	28.09.2001 Kristian Ringdal ITN.
Endret:	

Modum kommune BYGGEKOMITEEN

Arkivsaksnummer.:
11/3681

Arkivnummer:
614

Saksbehandler:
Tove Halvorsen

Saksnr.: Utvalg
10/11 BYGGEKOMITEEN

Møtedato
07.11.2011

10/11 MOTTAKSKJØKKEN - MODUMHEIMEN

RÅDMANNENS FORSLAG:

Orientering om mottakskjøkken på Modumheimen.

Vedlegg: Ingen

Saksopplysninger:

Bygging av mottakskjøkken / spiserom for beboerne ved avdelingene 2 og 5.

Denne saken handler både om kvalitetsforbedrende tiltak for beboerne på avdelingene 2 og 5 på Modumheimen, samt at det på et tidligere stadium ble lagt vekt på kostnadsreducerende tiltak knyttet til hovedkjøkkenet på Modumheimen. Saken har i omtrent samme form vært framme til politisk behandling siden 19.04.2006, altså snart fem år siden. I sak 22/06 – Kjøkkendrift - til hovedutvalg for helse- og sosialsektoren innstilte rådmannen i pkt. 3 å legge til rette for bulkservering til alle driftsenheter ved Modumheimen. Argumentasjonen som den gang ble brukt er fortsatt like aktuell både med hensyn til kvalitetsforskriftens følgende punkter:

- Tilpasset hjelp ved måltider, og nok tid og ro til å spise.
- Rimelig valgfrihet i forhold til mat
- Mulighet til selv å ivareta egenomsorg.

Saken ble til slutt tegnet, utredet og sendt ut på anbud, men ble vedtatt utsatt på ubestemt tid fordi kostnadene ble for store.

I 2009 fikk avdeling 3 bygget et mottakskjøkken og spiserom for beboerne. Kostnadene til dette ble hovedsakelig dekket av stimuleringsmidler fra staten i forbindelse med finanskrisen, og ved hjelp av etatens investeringsmidler.

Fortsatt gjenstår det etablering av mottakskjøkken på både avdeling 2 og 5. Avdeling 2 har heller ikke egnet spiserom for de beboerne som er i stand til å benytte et slikt tilbud. Disse beboerne er henvist til å spise maten i korridoren uten å få tilstrekkelig ro og skjerming rundt seg. På avdeling 5 er situasjonen bedre hvor ei stue blir benyttet til spiserom. Her vil det kreve mindre ombygging for å få til egnet mottakskjøkken- spiserom.

Som en del av budsjettbehandlingen i kommunestyret fattet kommunestyret blant annet følgende vedtak angående Modumheimen:

”Betinget av nødvendige bygningsmessige investeringer vil det bli gjennomført kostnadsreducerende tiltak innen kjøkken / kafeteria og dagsenteraktiviteten ved institusjonen i 2011. Disse tiltakene vil ikke medføre endringer i tjenestetilbudet til brukere og beboere”. Det ble satt av 1,2 mill til ombygging.

Hovedutvalg for helse- og sosialsektoren fattet i sak 45/10 om kjøkkendrift – helse- og sosialetaten følgende vedtak:

”Innsparing er nødvendig i helse og sosial – budsjett 2011. Dette er blant annet tenkt tatt på hjemmetjeneste og pleie. Helse- og sosialstyret foreslår at det i 2011 spares ytterligere en mill. totalt kr 1,350 mill. på kjøkkendrift på Modumheimen, og at disse midlene overføres direkte til pleie og omsorg. Det må på sikt være et mål at kjøkkenet på Modumheimen drives like effektivt som kjøkkenet på Vikersund bo- og dagsenter”.

For å kunne nå målet om en innsparing på 1,350 mill kr i 2011 ble tidligere ombygging sett på som avgjørende.

Etablering av mottakskjøkken /spiserom på avdelingene 2 og 5 var planlagt utfra at antall rom var uendret. De foreslåtte løsningene var bygningstekniske enklere enn de som tidligere hadde vært foreslått og innebærer bare mindre konstruksjonsmessige endringer.

Det ble foreslått etablert mottakskjøkken - spiserom på avdelingen 2 og 5 innefor en kostnadsramme på 1,5 mill kr. Kostnadene skulle dekkes av etatens investeringsramme. Saken ble diskutert i gruppa som jobbet med sykehjemsutredning med konklusjon om å anbefale disse tiltakene gjennomført i og med at nytt sykehjem neppe vil bli bygget før mot slutten av dette tiåret.

Konklusjon:

Saken har vært vurdert flere ganger i løpet av 2011 uten at byggearbeidene har kommet i gang. Ved detaljplanlegging av teknisk etat viste det seg at det ikke var mulig å gjennomføre ombygging som planlagt innenfor den kostnaden som var budsjettert. Modumheimen prioriterte derfor ombygging av avdeling 2 fremfor avdeling 5 og det var enighet om å iverksette denne ombyggingen høsten 2011. Planen var videre å fortsette med avdeling 5 tidlig 2012. Ombygging er fortsatt ikke foretatt.

Selv om det fortsatt brettservering på disse avdelingene har kjøkkenet på Modumheimen klart å gjennomføre effektiviseringstiltak slik at den økonomiske effekten av disse ombyggingene vil være forholdsvis beskjedne. Det antydes at inntil et årsverk kan reduseres, tilsvarende 0,5 mill kr årlig.

I henhold til kvalitetsforskriften vil det være viktig å gjennomføre ombyggingen for å gi beboerne et tilfredsstillende tilbud når det gjelder bespisning. Det kan også vurderes en felles løsning for beboere på avdeling 2 og 5.

Prosjekt kjøkkendrift er nå i gang, og sluttrapporten vil ikke være ferdig før på nyåret 2012. Disse forhold som er berørt her vil bli gitt som et innspill til gruppa som jobber med kjøkkendrift.

Modum kommune

BYGGEKOMITEEN

Arkivsaksnummer.:
11/3758

Arkivnummer:
614

Saksbehandler:
Aud Norunn Strand

Saksnr.: Utvalg
12/11 BYGGEKOMITEEN

Møtedato
07.11.2011

12/11 ÅMOT HELSESENTER

RÅDMANNENS FORSLAG:

Saken avventer avklaring knyttet til eventuelle nye lokaler for tannhelsetjenesten.

Vedlegg: Alternative planløsninger
Åmot helsestasjon – mulighet for leie av arealer i Åmotsenteret

Saksopplysninger:

Bakgrunn

Åmot helsesenter har meldt inn behov for større areal:

- 3 kontorer med til sammen 5 arbeidsplasser, samt større venterom i helsestasjonen
- utvidelse av legesenteret med ett undersøkelsesrom og ett spiserom, samt større venterom

Det vises til tidligere politisk behandling av saken:

F-sak 73/09 og K-sak 61/09. Følgende vedtak ble fattet:

Byggekomiteen får i oppdrag å starte planleggingen av ombygningsarbeider ved Åmot helsesenter.

BK-sak 6/10. Følgende vedtak ble fattet:

Byggekomiteen ønsker flere alternative løsninger til vurdering. Oppgradering av ventilasjonsanlegget tas med i prosjektet.

I budsjettet for 2011 ble det satt av 3 mill. kr til prosjektet.

Alternative løsninger

Ombygging

Det er utarbeidet tre ulike alternativer for ombygging

Alternative lokaler

Som alternativ til utbygging kan deler av virksomheten lokaliseres i andre lokaler. Dette kan gjelde både leger, tannlege og helsestasjon.

Ombygging

Vi har sett på eksisterende bruk og tilgjengelige arealer i eksisterende bygningsmasse. I første etasje er det begrenset med ledige arealer, her er det kun mulig å utvide helsestasjonen ut i lobbyen for å avhjelpe plassmangel i venterom og resepsjon. Dette avlaster ifbm ventende, spesielt i sammenheng med dager med småbarns-undersøkelser.

Skriver og kopimaskin er i dag plassert i 'bakgangen'. Dette medfører at de ansatte må gå gjennom helsesøsterkontoret for å hente utskrifter, evt. må de ut i lobbyen og inn 'bakinngangen'. Begge deler medfører ulemper. Ideelt sett burde det være et sentralt og avskjermet område til disse funksjonene, gjerne i sammenheng med et lager og arkiv.

Adkomst til kjøleskap med vaksiner, samt journaler og andre nødvendige papirer er gjennom kontorarealer som er i bruk hele dagen. Dette medfører mange forstyrrelser.

I underetasjen er det et felles spiserom og møterom som også fungerer som kontor med 2 arbeidsplasser for skolehelsetjenesten. Dette møterommet skal være tilgjengelig for alle brukerne på huset, det er bl.a. her oppvaskmaskinen står. Det er tilrettelagt for en arbeidsplass i vaktmesters kontor, men det er ikke ideelt å ha det som fast arbeidsplass da brukerne ankommer senteret i 1. etasje og de som sitter nede ikke har oversikt over hvem som kommer og går.

Byggekomiteen foreslo en felles resepsjon for Legesenteret og Helsestasjonen. Dette er ikke forenlig med faglige vurderinger rundt å blande ulike brukergrupper, brukere som utgjør både friske og syke mennesker.

Vi har sett på muligheten for å ta i bruk det andre vaktmesterrommet og bruke nåværende spise/møterom til venterom for skolehelsetjenesten. (se skisse) Det må da ideelt sett være 4 kontorer, noe som det ikke er plass til. Hvis man skulle opprette en egen "skolehelsetjenesteavdeling" her, må man også ha arkiv, lager, kopi- og skriver funksjoner tilgjengelig. I tillegg har skolehelsetjenesten også andre oppgaver på vegne av helsestasjonen for øvrig. For å kunne ha en effektiv bruk av helsestasjonen kan vi ikke skille skolehelsetjenesten fra de øvrige arealene.

Det må være ett spise/møterom i bygget og det eneste andre tilgjengelige arealet er i lageret i den tekniske delen av bygget. Adkomst dit vil da måtte være gjennom moppevasken. Nåværende spise/møterom fungerer heller ikke da det er trangt siden det ble satt inn to arbeidsplasser her.

Helsestasjonen har laget en oversikt over belegg og bruk av de forskjellige kontorene. Den viser at alle kontorene er opptatt alle dager bortsett fra fredag. Til tider er det flere ansatte til stede enn det er arbeidsplasser. 'Overbelegg' på kontorene har resultert i at ansatte må reise hjem for å jobbe, da de bl.a. må kunne foreta sensitive samtaler.

I skissen har vi vist at vi kan ta litt av garderobene til fjernarkiv eller lignende. Vi kan ikke ta

hele garderobeområdet og gjøre om til kontorer. For det første ligger disse områdene under bakkenivå og det vil ikke bli noen gode arbeidsplasser, for det andre kan vi ikke fjerne garderober da Arbeidstilsynet ikke vil kunne godta dette. Det er også krav om heis i et bygg som har delt areal med samme funksjon over flere etasjer.

Ved befaringen ble det også påpekt dårlig luft i bygget. Eksisterende ventilasjonsanlegg kan ikke håndtere større luftmengder enn det det gjør i dag. Det bør installeres kjøling da de ansatte vurderer det som uforsvarlig å undersøke små barn og syke i den varmeste tiden. Det er kjøpt inn separate kjøleanlegg, disse krever åpne vinduer, og medfører støv og bråk.

Legesenteret har behov for et undersøkelsesrom i tilknytning til et eksisterende legekontor, samt et spiserom. De har sagt seg villige til en økt husleie som følge av større arealer, prosentvis fordelt på de involverte leietakerne.

Vår konklusjon er at det ikke er mulig å tilpasse behov for nye arealer for alle virksomhetene i eksisterende bygningsmasse. Både legesenter og helsestasjon må utvides i forlengelse av eksisterende fløyer (vedlegg alt 3) ved å ta noe av parkeringsarealet. Nytt teknisk rom kan etableres under nye arealer i helsestasjonen. Dette vil redusere antall løpemeter føringsveier.

En slik løsning blir sannsynligvis dyrere enn de 3 mill. kr som så langt er satt av til prosjektet.

Dersom byggekomiteen ønsker å gå videre med ombygging av Åmot helsesenter, anbefales følgende vedtak:

1. Teknisk sjef gis fullmakt til å videreutvikle alternativ 3 for innhenting av tilbud på totalentreprise og til å engasjere rådgivere i nødvendig omfang.
2. Åmot helsesenter bygges ut i forlengelse av fløyene som vist i alternativ 3.
3. Det installeres nytt ventilasjonsanlegg i hele bygget.
4. Eksisterende venterom i legesenter og helsestasjon utvides.

Alternative lokaler

Alternative lokaler for helsestasjon

Etter innspill fra Jon Hovland er lokaler i Åmotsenteret vurdert. Konklusjonen i vedlagte notat fra befaring er at lokalene er for små til å huse Åmot helsestasjon.

Tanken om å samlokalisere større deler av helsestasjonstjenesten, eventuelt sammen med andre forebyggende tjenester, har også vært drøftet. Dette er tanker som kan være interessante på sikt. Dette vil stille krav til at helsestasjonstjenesten disponerer større lokaler enn det som er skissert i denne saken.

Alternative lokaler for tannhelsetjenesten

Ved byggingen av Åmot helsesenter betalte Buskerud fylkeskommune en andel av byggekostnadene. Det ble i 1987 inngått avtale mellom Modum kommune og Buskerud fylkeskommune om tannklinikk i helsesenteret på Åmot. Avtaleperioden var 30 år fra ferdigstillelsesdato, med rett for fylkeskommunen til å fornye avtalen. Fylkeskommunen dekker driftsutgifter for klinikkarealet 142,5 m² og fellesarealer på 45 m². Det er for 2011 budsjettet med kr 80 000 i refusjon fra fylkeskommunen.

Tannlege Per Rust har planer for utvidelse av tannlegegården i Åmot, jf sak 54/11 til hovedutvalg for teknisk. Han har vært i kontakt med tannhelsetjenesten i fylket for å høre om de kan være interessert i en samlokalisering av tannlegevirksomheten i dette bygget. Både byggeprosjektet og et eventuelt samarbeid er foreløpig uavklart.

Alternative lokaler for legene

Det er i budsjettet for 2011 budsjettert med en leieinntekt fra legene i Åmot helsesenter på kr 465 000. Eventuelt tapte leieinntekter må vurderes opp mot økte drifts- og kapitalkostnader ved en ombygging.

Det kan tenkes flere alternative lokaler for legene. Ved en framtidig ombygging av Modumheimen kan det være aktuelt å se på samlokalisering med legene. Nye oppgaver i forbindelse med samhandlingsreformen vil medføre økt behov for legetjenester ved sykehjemmet.

Vurdering

Det har lenge vært behov for utvidede lokaler for helsestasjonen i Åmot, og det er ønske om en snarlig løsning. Det vil imidlertid være uhensiktsmessig å utvide Åmot helsesenter dersom det i nær framtid blir frigjort arealer i dagens bygg. Rådmannen foreslår derfor at saken avventer avklaring knyttet til eventuelle nye lokaler for tannhelsetjenesten.

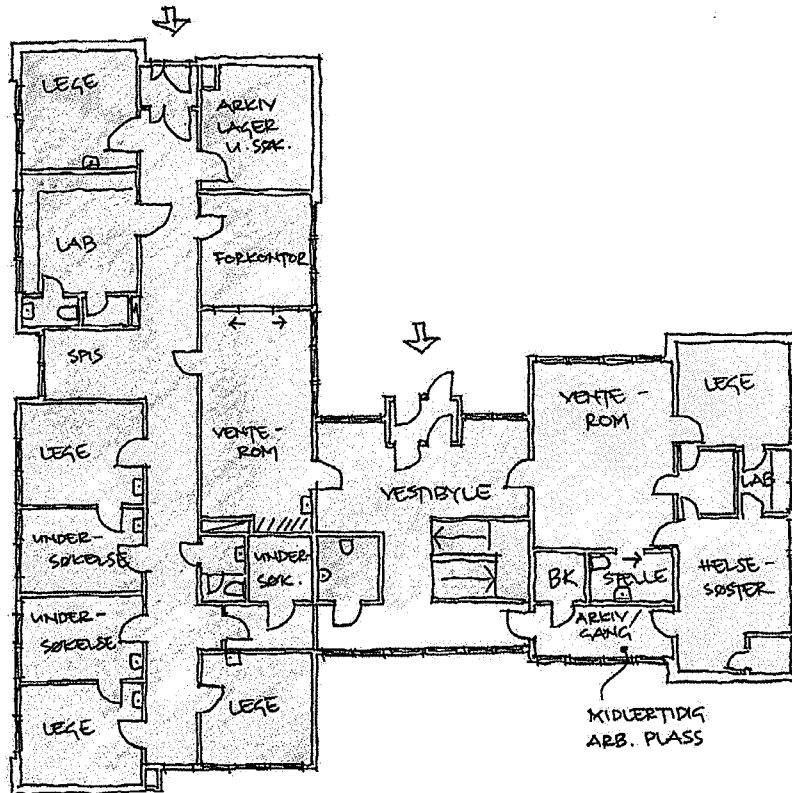
VEDLEGG

Alternative planløsninger

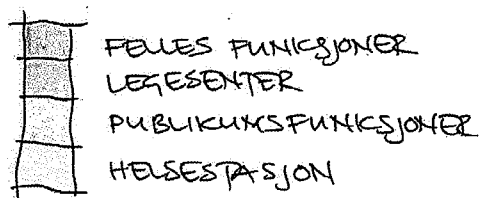
NB! TEGNINGER ER IKKE I MÅLESTOKK

Eksisterende situasjon:

- tannhelsesenteret skal ikke berøres av evt. ombygging eller tilbygging.
- areal under bakken er ikke egnet for rom med arbeidsplasser/ varig opphold.



1. ET - ~~X~~MOT HELSESENTER
EKSISTERENDE SITUASJON
1:200



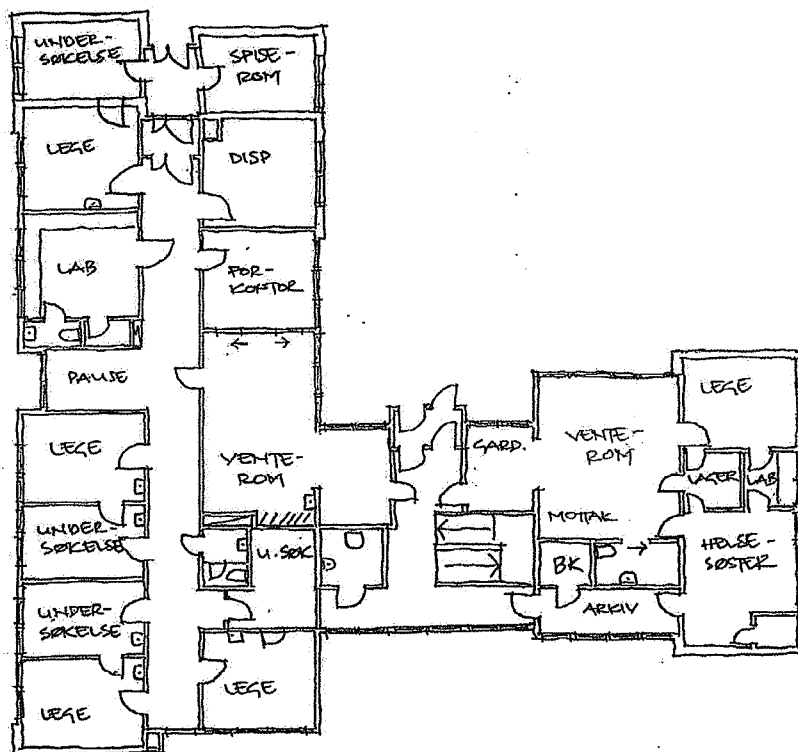
Alt 1:

1.etasje:

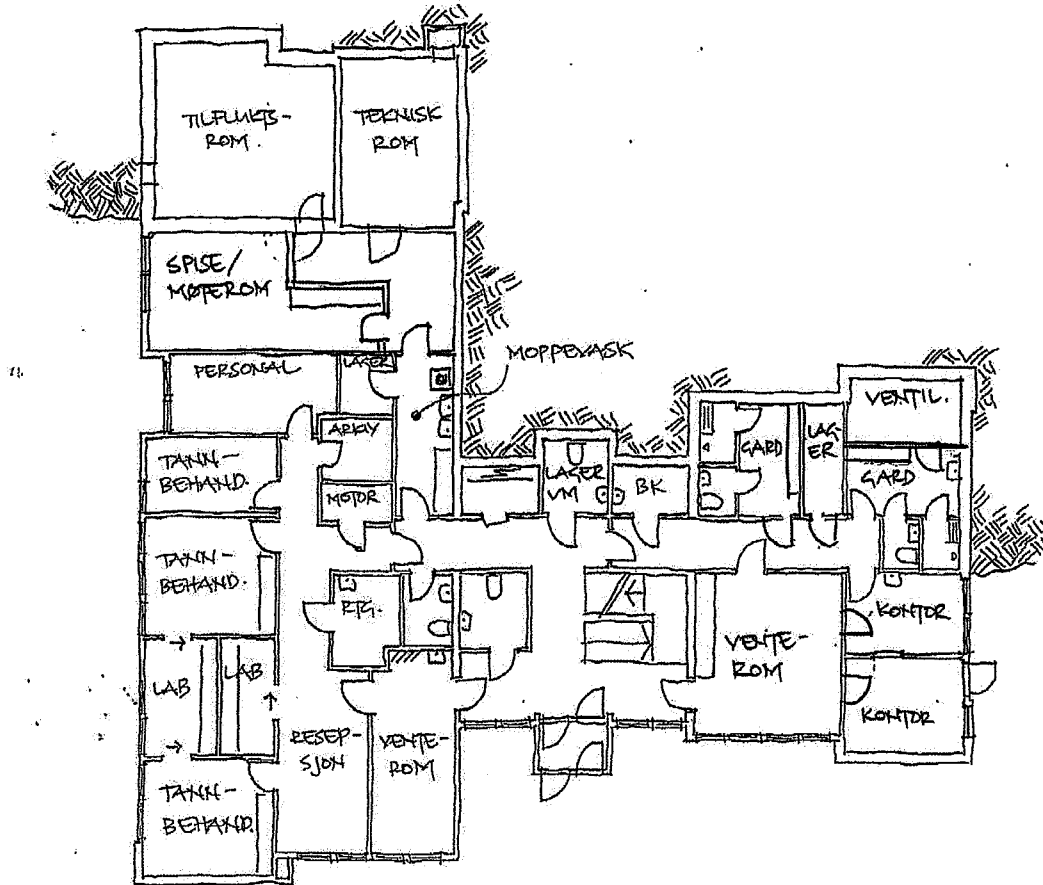
- Utvidet venterom/garderobe for helsestasjonen i lobbyområde.
- Utvidet venterom for legesenter i lobby.
- Påbygg spiserom og undersøkelsesrom for legesenteret.

U.et:

- Nåværende spiserom gjort om til venterom/forværelse for to kontorer.
- Vaktmester mister sine arealer, må ha med eget redskap. HCWC tatt i bruk til lager.
- Garderober gjort mindre. Arealer satt av til lite lager samt lite ventilasjonsrom. (dårlig adkomst)! Garderober for begge kjønn må beholdes da tannlegesenteret benytter seg av garderobene, og at det er krav fra Arbeidstilsynet. Ikke sikkert at Arbeidstilsynet vil godkjenne reduksjon av arealer.
- Helsestasjonen vil nå være fordelt på 2 etasjer. Etter samtale med Arbeidstilsynet vil dette mest sannsynlig utløse krav om heis.
- Nytt spise/møterom i nåværende lager. Lite gunstig med adkomst gjennom moppevask, samt fjernt fra brukerne og støyproblematikk.

TILBYGG CA 37 m²

AMOT. HELSESENTER
1. ET
ALT 1



0
AMOT HELSESENTER
U. ET
ALT 1

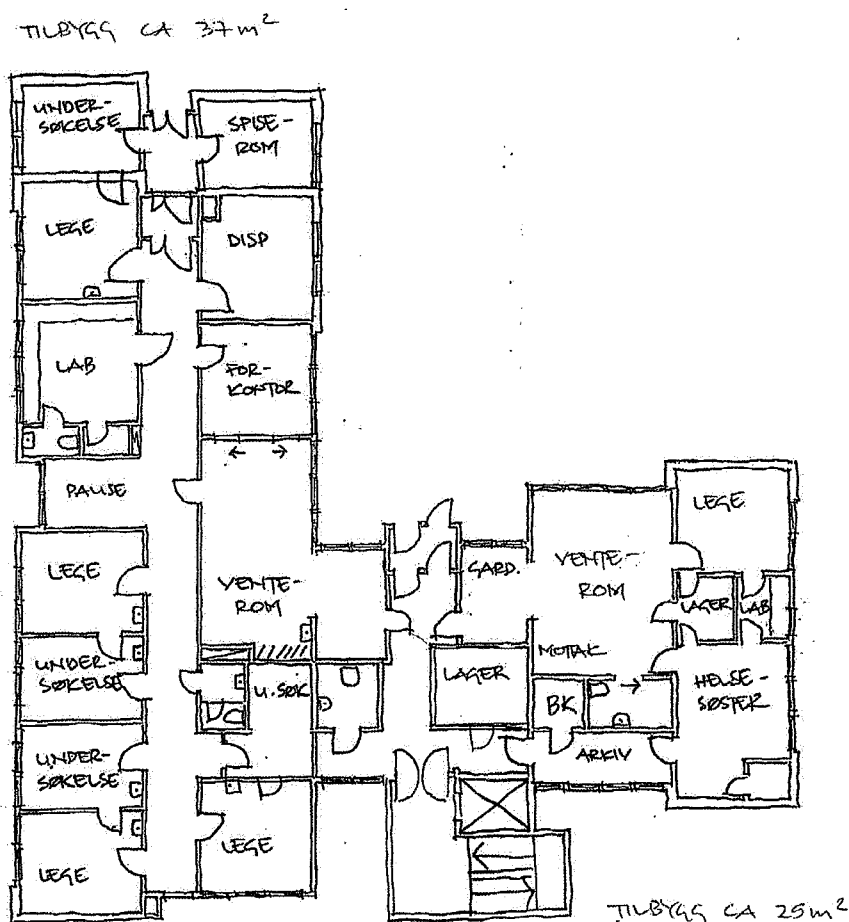
Alt. 2:

1. etasje:

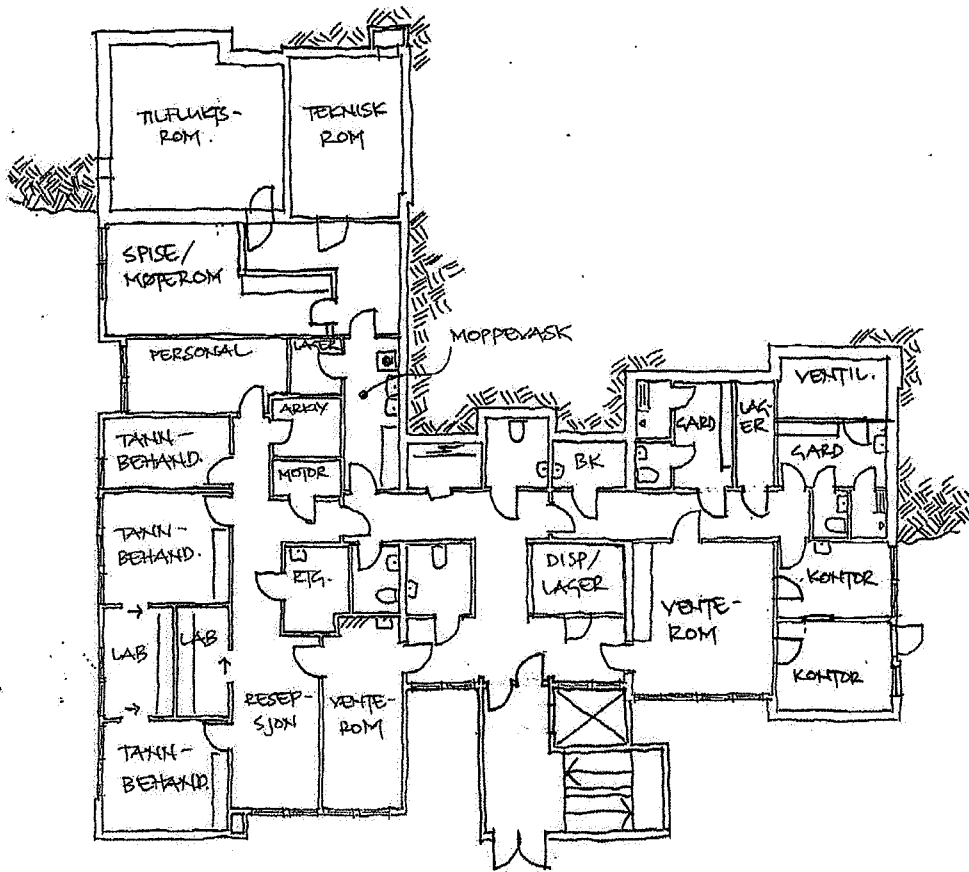
- Fjerne eksisterende trapp og bygge lager for helestasjonen.
- Ny trapp og heis, tilbygg ca 29m². Brannforhold må utredes videre!
- Ellers som alternativ 1.

U.et:

- Lagerrom hvor eksisterende trapp er fjernet, som erstatning for tapt lager.
- Deling av garderobe kan revurderes.
- Ellers som alternativ 1.



○
AMOT HELSESENTER
1. ET
ALT 2

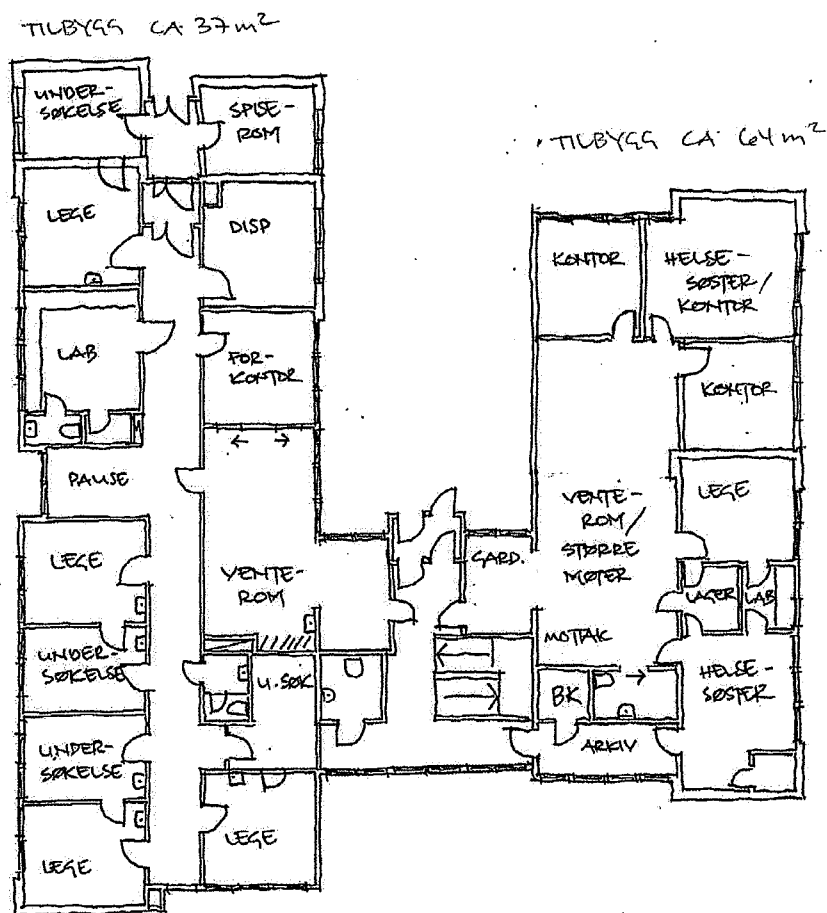


Ø
AMOT HELSESENTER
u. ET

Alt. 3:

1. etasje:

- Tilbygg ca 64m² med 3 nye kontorer.
- Utvidet venterom helsestasjonen. Mulighet for større møter utenom åpningstid.
- Legesenter som alternativ 1.



○ AMOT HELSESENTER

1. ET

ALT 3

U. Etasje:

Som eksisterende, MEN det må innpasses teknisk rom til utvidelse av ventilasjonsaggregat/ nytt aggregat. Mulighet for plassering i lager ved teknisk rom evt. grave ut noe ved garderobes og adkomst ved luke i bakken.

ÅMOT HELSESTASJON MULIGHET FOR LEIE AV AREALER I ÅMOTSENTERET

Eksisterende areal og behov

Arealet er pr i dag benyttet til lager. Arealet er uten vinduer, men det er god mulighet for å sette inn vinduer i 3 av veggene. Gulvet har parkett. Det er gode muligheter for opplegg til vann og avløp, samt tilrettelegging for ventilasjon.

Arealet som helsesenteret trenger er minimum 5 kontorer av varierende størrelse. Det er ønskelig med tre store kontorer med plass til to arbeidsplasser og undersøkelse i hvert kontor. Videre må det være garderobe, toaletter for besøkende, personalgarderobe og toaletter, lab, lager/arkiv og kopirom, personal/møterom og et romslig venterom. Venterommet må ha mulighet for skjerming av besøkende, for eksempel til amming av spebarn.

Alle kontorer vil bli benyttet til undersøkelser og må ha vask. Det bør også være gulvvarme i alle kontorer og venterom da det er småbarn som leker på gulvet.

Personal/møterom må ha plass til 12 deltagere.

Lab, arkiv/lager og kopi må ligge sentralt plassert for å sikre lett adgang for alle ansatte.

Resepsjon må plasseres ifbm inngangen og være mulig å skjerme slik at telefoner kan besvares uten at ventende besøkende kan lytte eller blir forstyrret. Resepsjon kan være del av et arkiv, men ideelt sett ikke plassert slik at det blir sambruk med en helsesøster.

Adkomst til helsesenteret må sikres slik at brukeren ikke føler seg iaktatt når han kommer eller går.

Stellerom må ha plass til å utføre enkle undersøkelser og ha plass til et lite barnetoalett.

Vurdering av egnethet

Netto arealer innenfor yttervegger 149m², netto arealer med nye innervegger 144m².

Arealet i Åmot senter viser seg å bli for lite for helsesenterets behov. Venterommet blir for lite og det gir ingen mulighet for skjerming av besøkende, fornuftig plassering av stoler, bord og skiftebord, og rommet fungerer i tillegg som en trafikksone da alle kontorene må ha dør ut hit.

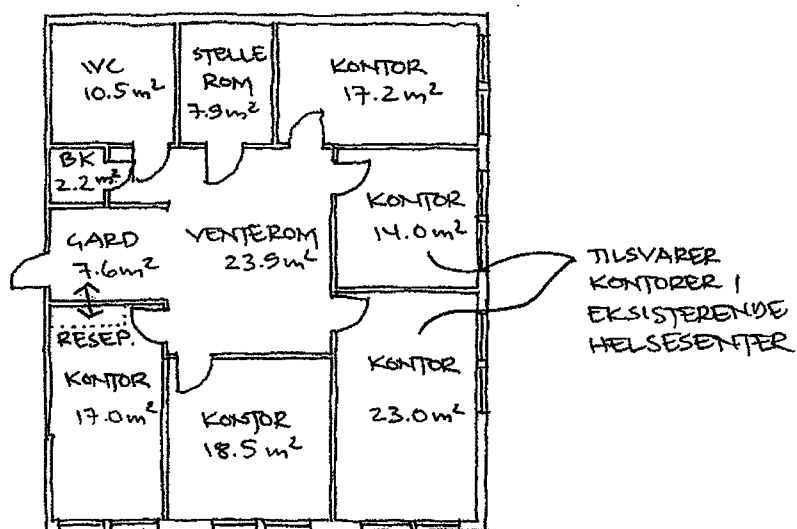
Det er ikke plass til lab, personalgarderobe- og toaletter eller personal/møterom.

Alle kontorer må ha vask, avløpsrør må legges med fall i himling i garasje i underetasjen. Dette kan medføre konflikt med hensyn til høyder.

Opplegg for gulvvarme vil medføre høydeforskjell mellom inngangsparti og helsesenteret og behov for en rampe.

Konklusjon

Arealet er for lite til å huse Åmot helsestasjon.



DISPONERING AV LOKALER I ÅMOT SENFER

1 : 200

KOMMUNALT RÅD FOR LIKESTILLING AV FUNKSJONSHEMMEDE

Vikersund 07.11.2011

Til medlemmer av rådet.

Innkallingen sendes også til varamedlemmene, men disse skal først møte etter nærmere innkalling.

INNKALLING TIL MØTE

Dato: Mandag 14. november 2011

Tid: Kl. 1300

Sted: Møterommet - rådhuset 8. etg.

SAKSLISTE

**29/11 Godkjenning av protokoll fra møte 15.11.2011
Vedlegg 1**

30/11 Aktuelle saker - Hovedutvalget for helse- og sosial sitt møte 15.11.2011

31/11 Veien videre.

32/11 Eventuelt.

**Forfall meldes til politisk sekretariat så snart som mulig på e-post:
politisk@modum.kommune.no eller tlf. 32789310/11.**

For rådet

Politisk sekretariat