

Modum kommune

ØKONOMIPLAN 2011 - 2014

BUDSJETT 2011

RÅDMANNENS FORSLAG

Vikersund, 5.11.2010

BUDSJETT 2011 – ØKONOMIPLAN 2011-2014

1	INNLEDNING	2
2	FORUTSETNINGER OG HOVEDTREKK	6
2.1	Økonomiske utviklingstrekk.....	6
2.2	Statsbudsjettet	6
2.3	Modum kommune	7
2.4	Driftsbudsjettet.....	10
2.5	Sektorene	12
3	SENTRALADMINISTRASJON.....	14
3.1	Sektorens driftsramme.....	14
3.2	Tjenesteområdenes drift	14
4	UNDERVISNINGSSEKTOR	17
4.1	Sektorens driftsramme.....	17
4.2	Tjenesteområdenes drift	17
5	HELSE- OG SOSIALSEKTOR	21
5.1	Sektorens driftsramme.....	21
6	KULTURSEKTOR.....	27
6.1	Sektorens driftsramme.....	27
6.2	Tjenesteområdenes drift	27
7	TEKNISK SEKTOR.....	31
7.1	Sektorens driftsramme.....	31
7.2	Tjenesteområdenes drift	31
8	INVESTERINGER.....	35
8.1	Sentraladministrasjonen	36
8.2	Undervisning.....	37
8.3	Helse og sosial	37
8.4	Teknisk	38
8.5	Finansiering	41
9	RÅDMANNENS FORSLAG.....	42

Vedlegg:

1. Talldel – budsjettskjema 1A, 1B, 2A OG 2B
2. KOSTRA – utvalgte nøkkeltall
3. Budsjett for tilsyn og kontroll 2011
4. Idrettsanlegg over 1 mill. kr
5. Idrettsanlegg under 1 mill. kr
6. Endring betalingsatser
7. Gebyrregulativ teknisk sektor

1 INNLEDNING

Rådmannen legger med dette fram sitt forslag til budsjett for Modum kommune for 2011 og økonomiplan for perioden 2011-2014.

Økonomiske rammer

Rådmannen legger fram et budsjettforslag for 2011 som i utgangspunktet er en videreføring av dagens rammer. For helse- og sosialsektoren innebærer det at de innsparingskrav som lå i budsjettet for 2010 opprettholdes. Sektorene er i tilført midler i tråd med satsinger i statsbudsjettet eller som følge av lokale politiske vedtak.

De økonomiske rammene oppleves som stramme. Statsbudsjettets omlegging av inntektssystemet slår negativt ut for Modum, og medfører at vi ikke har den samme økonomiske veksten som andre kommuner denne perioden. Situasjonen forverrer seg de to neste åra i perioden da kompensasjon knyttet til omleggingen reduseres med over 6 mill kr. I tillegg gir investeringer økte lånekostnader.

Dette betyr at det i økonomiplanperioden må iverksettes tiltak for å øke inntekter og begrense ressursbruken. I forslag til økonomiplan er det forutsatt noen slike grep, men likevel er budsjettert driftsresultat på et minimum.

Mål og satsingsområder for planperioden

Det er ingen tvil om at de største utfordringene kommune-Norge står overfor er knyttet til befolkningsutviklingen framover. Vi blir færre i yrkesaktiv alder og betydelig flere som har behov for pleie- og omsorgstjenester. Dette er utgangspunkt for Samhandlingsreformen som vektlegger satsing på forebyggende og helsefremmende arbeid for å demme opp for behovet for tilbud på høyere omsorgsnivå. Kommunene får i denne sammenheng mer ansvar og ressurser, etter planen fra 2012. Det vil imidlertid også være behov for målrettet prioritering innen kommunens stramme økonomiske rammer.

Forskning viser at utjevning av sosiale forskjeller er den beste måten å forebygge uhelse på. De kommunene som lykkes i å bedre sosiale og økonomiske kår for utsatte grupper i befolkningen, vil derfor få en folkehelsegevinst i framtida.

Med dette som utgangspunkt har forslag til kommuneplan for Modum følgende hovedsatsingsområder:

- Folkehelse og levekår
- Attraktivitet for nye innbyggere
- Økonomisk handlingsrom

Dette innebærer at øvrige områder ikke kan regne med vesentlig styrking i perioden. I kommuneplanforslaget er målet at tjenestetilbud skal ligge på nivå med sammenlignbare kommuner.

For økonomiplanperioden foreslås følgende målsettinger og tiltak:

Folkehelse og levekår

Mål

- *Større andel som klarer seg uten omsorgstilbud eller med tilbud på lavere omsorgsnivå*
- *Årlig nedgang i sykefravær i kommunen*
- *Generell bedring av levekår for lavinntektsgrupper og andre med særlige behov*

I tråd med Samhandlingsreformen vektlegges tidlig innsats med forebyggende og helsefremmende arbeid.

Modum har vært en foregangskommune når det gjelder folkehelsearbeid, blant annet gjennom Frisklivssentralen. Vi ønsker i perioden å videreutvikle frisklivsarbeid i samarbeid med andre aktører.

Folkehelse og levekår skal være fokusområde i alle etater. Folkehelsekoordinator i sentraladministrasjonen leder ei tverretattlig arbeidsgruppe. Også i arbeidet med å redusere ”drop-out” i videregående skole er det viktig med felles innsats.

Modum kommune skal være en helsefremmende arbeidsplass. Det innføres frisklivstilbud rettet mot kommunens egne arbeidstakere.

I forslag til økonomiplan ligger det inne midler til det siste året i en 4-årig gangveisatsing. Det foreslås nye midler mot slutten av perioden.

Støtte til det frivillige organisasjonsliv og idrettsanlegg videreføres på et høyt nivå.

Attraktivitet for nye innbyggere

Mål

- *Økt innflytting av personer i yrkesaktiv alder*
- *Økt tilbakeflytting av moinger etter fullført utdanning*

Modum kommune har nylig vedtatt næringsplan. Planen skisserer en rekke tiltak som skal gjennomføres i perioden. I tillegg til frigjorte ressurser fra næringssselskapet, er det foretatt omprioriteringer innad i kommuneadministrasjonen for å kunne styrke næringsarbeidet.

Det legges til rette for at det skal være tilgang på attraktive boligtomter. Kroka 3 er vedtatt lagt ut til private aktører, mens kommunen opparbeider Mælumenga i egen regi. Det foreslås i økonomiplanen å prioritere utbygging av renseanlegg for Vikersund og Geithus. Kapasitetsgrensa for dagens anlegg er nådd, og det er dessuten nødvendig med en oppgradering. Investeringen gir den nødvendige kapasitet for videre boligutvikling i området, samtidig som det frigjør arealer sentralt i Vikersund.

Positiv omtale av Modum bidrar til å øke kommunens attraktivitet. Modum får i dag mye positiv omtale blant annet knyttet til idrett, kultur, frisklivsarbeid og tjenestetilbud. Videreføring av satsing innen disse områdene, sammen med et bedret informasjonsarbeid, vil bidra til økt positiv oppmerksomhet.

Sentrumsutvikling bidrar til at kommunen framstår som trivelig for besøkende, og det er positivt for beboere og næringsliv. Særlig mange besøkende kjører gjennom Åmot og Strandgata på vei til Blaafarveværket eller hytter i Sigdal. Det er igangsatt et prosjekt med vekt på økt trafiksikkerhet og estetikk i Strandgata. Det settes av midler til dette prosjektet i 2011.

Det settes i verk tiltak med tanke på å få flere moinger til å vende tilbake etter fullført utdanning.

Økonomisk handlingsrom

Mål:

- *Netto driftsresultat på minimum 10 mill kr*
- *Årlig investeringsnivå på om lag 40 mill kr*
- *Bedre ressursutnyttelse*

Netto driftsresultat

I kommuneplanen er det satt som mål at netto driftsresultat bør ligge på 3 % av driftsinntektene. For Modum utgjør dette om lag 23 mill. kr. De økonomiske rammene for Modum tilsier imidlertid ikke at vi klarer å nå dette målet på kort sikt. Det er derfor politisk signalisert at målet for økonomiplanperioden bør være et årlig driftsresultat på minimum 10 mill kr. Dette resultatkravet er innarbeidet i 2011. Det vil være av stor betydning at vi får tilført mer midler gjennom framtidige statsbudsjett for å nå målet utover i perioden. Samtidig må vi lokalt se på muligheter for rasjonalisering og se på inntektsmulighetene. Det foreslås at det gjennomføres taksering av næringsbygg med tanke på innføring av eiendomsskatt for disse fra 2012.

Investeringsnivå

Høye lånekostnader begrenser handlingsrommet for tjenesteproduksjon. Samtidig vet vi at behov blant annet innen pleie og omsorg vil kreve både store investeringer og økte driftskostnader framover. Det er derfor viktig å begrense lånegjelden. Kommuneplanen setter som mål at årlig investering skal begrenses til 40 mill. kr, med unntak av de årene det skal investeres i renseanlegg og sykehjem.

I forslag til økonomiplan er renseanlegg innarbeidet med 50 mill. kr og ny barnehage med 25 mill. kr. Investeringsramma er derfor noe utvidet. Øvrige investeringer er imidlertid sterkt begrenset. Det settes av midler til planlegging av investeringer i sykehjem, men selve investeringen forutsettes å komme i etterkant av planperioden.

Bedre ressursutnyttelse

Organisering innen helse- og sosialetaten

Organisering av tjenestetilbudet endres med vekt på tun-modell, ambulante tjenester og tidlig innsats. Dette gir et mer tilpasset tilbud etter brukernes behov og en bedre utnyttelse av kompetanse og ressurser. Gjennom det interkommunale prosjektet "Vi samler trådene" vurderes framtidige samarbeidsløsninger med nærliggende kommuner.

Undervisning

Det er igangsatt tiltak i undervisningsetaten med tanke på å styrke tilrettelagt undervisningstilbud og å redusere andelen av ressursene som går til spesialundervisning. På den måten får elevene et mer hensiktsmessig tilbud, samtidig som ressursene utnyttes på en bedre måte.

IKT

Det prioriteres å ta i bruk IKT-løsninger som reduserer ressursinnsats. I 2010 ble nytt økonomi- og personalsystem tatt i bruk. I neste fase planlegges det å ta i bruk turnusprogram med mulighet for sømløs overføring til lønssystemet. Det arbeides også med å gå over til elektronisk skanning av fakturaer og post. Videre vil eksempelvis interaktive løsninger gi bedre tilbud til publikum, samtidig som det reduserer registreringsarbeid i kommunen.

Interkommunalt samarbeid

Regionrådet for Midt-Buskerud har fokus på mulige samarbeidsområder. Eksempelvis vil alle tre kommunene gå over til samme økonomi- og personalsystem for å legge til rette for framtidig samarbeid på området.

Av andre nye samarbeidsfelt som iverksettes i planperioden kan nevnes

- Vann- og avløpssamarbeid med Drammensregionen
- Vannmiljøforvaltning, samarbeid i tre vannområder (Drammenselva, Tyrifjorden og Simoa).
- Kommunesamarbeid i tråd med Samhandlingsreformen og prosjektet "Vi samler trådene".

Tjenestetilbud

Mål

- *Tjenestetilbud på nivå med sammenlignbare kommuner*

Det foreslås gjennomført innbyggerundersøkelse tidlig i planperioden. Sammen med annen kommunal statistikk skal dette danne grunnlag for drøfting av ønsket nivå på tjenestetilbudet og prioritering av ressurser.

Vikersund 5. november 2010

Aud Norunn Strand
Rådmann

2 FORUTSETNINGER OG HOVEDTREKK

2.1 Økonomiske utviklingstrekk

I norsk økonomi tar aktiviteten seg opp, etter at BNP for Fastlands-Norge falt med 1,4 % i 2009. Oppgangen har så langt vært mer moderat i Norge enn hos flere av våre handelspartnere, noe som må ses i sammenheng med at nedgangen var mindre hos oss enn i de fleste andre industriland. Dette gjenspeiles også i arbeidsmarkedet. Arbeidsledigheten har holdt seg på et historisk sett lavt nivå, langt lavere enn de fleste land. Arbeidsledigheten har økt med 1 prosentpoeng siden sommeren 2008, og ligger nå i underkant av 3,5 %. Ledigheten ventes å holde seg på dette nivået både i år og neste år.

Framover ventes veksten å ta seg videre opp, understøttet av lave renter, økt optimisme blant husholdningene, vekst i petroleumsinvesteringene og økt etterspørsel fra eksportmarkedene.

Norges Bank har siden oktober 2009 satt opp styringsrenten med 0,75 prosentpoeng, til 2 %. Referansebanen for styringsrenten innebærer at renten holdes uendret fram mot slutten av 2010, for deretter gradvis å øke til 2,7 % i 4. kvartal 2011 og 3,6 % i 4. kvartal 2012.

Lønnsveksten i Norge ventes å bli relativt lav i tiden framover, men likevel vesentlig høyere enn hos våre handelspartnere. Med relativt lave anslag også for veksten i konsumprisen neste år gis den anslåtte lønnsveksten likevel rom for fortsatt økt reallønn.

2.2 Statsbudsjettet

I statsbudsjettet for 2011 er det lagt fram flere forslag til endringer i inntektssystemet for kommunene:

- Ny kostnadsnøkkel inkludert barnehager
- Redusert skatteandel til 40%
- Redusert sats på Nord-Norge og Namdalstilskuddet og småkommunetilskuddet
- Storbytilskudd til Bergen, Trondheim, Oslo og Stavanger
- Opptrappingen av inntektsutjevningen fra 2009 slutføres – fra 2011 økes inntektsutjevningen fra 59 til 60 prosent.

Statsbudsjettet legger opp til en realvekst i kommunesektorens samlede inntekter på 5,7 mrd. kr. Dette tilsvarer 1,7 %. Veksten er regnet fra anslått inntektsnivå i 2010 i revidert nasjonalbudsjett. Veksten er fordelt slik:

Frie inntekter	2,75 mrd. kr
Øremerkede overføringer	1,2 mrd. kr
Tiltak finansiert over rammetilskuddet	1,5 mrd. kr
Gebyrinntekter	0,2 mrd. kr

Vekst i frie inntekter på 2,75 mrd. kr skal dekke:

- Andel av økte demografikostnader til kommunene – anslått kostnad 2,6 mrd. kr
- Pensjonskostnadene forventes å øke med 600 mill. kr
- 400 mill. kr til finansiering av skjønntilskudd til kommunene som taper på endringer i inntektssystemet

Kommunenes andel av veksten på 2,75 mrd. kr er 2,55 mrd. kr.

I budsjettet for 2011 foreslås følgende øremerkede tilskudd innlemmet i rammetilskuddet:

- Barnehagetilskudd
- Tilskudd til krisesenter
- Kvalifiseringsprogrammet

Barnehager

I 2011 blir hoveddelen av de øremerkede tilskuddene til barnehagesektoren innlemmet i rammetilskuddet og fordelt gjennom inntektssystemet. Disse øremerkede tilskuddene utgjør til sammen om lag 28 mrd. kr i 2010.

Foreldrebetalingen videreføres nominelt og vil i 2011 maksimalt utgjøre kr 2.330 pr. måned for heltidsplass.

Fra 1. august 2011 foreslås det å øke kommunenes minimumsforpliktelse til likeverdig behandling av kommunale og ikke-kommunale barnehager fra 88 % til 91 %.

Skole

Det ble i 2010 innført et tilbud om gratis leksehjelp, samt en ekstra undervisningstime. I statsbudsjettet for 2011 kompenseres kommunene med helårseffekten.

Ressurskrevende tjenester

Bevilgningen økes reelt med 200 mill. kr. Det er ingen endringer i regelverket. Innslagspunktet er oppjustert med antatt lønnsvekst og er satt til kr 895.000 i 2011. Kompensasjonsgraden er lik som i 2010, 80 %. Det er fortsatt oppmerksomhet på utgiftsveksten i ordningen.

Tilskudd til investeringer

På investeringssiden videreføres rentekompensasjonstilskudd til skole- og svømmeanlegg og kirkebygg.

2.3 Modum kommune

2.3.1 Økonomiske rammer

Ifølge statsbudsjettet får Modum kommune en oppgavekorrigert vekst på 18,9 mill. kr sammenlignet med statsbudsjettets nye anslag for 2010, eller 20,5 mill. kr sammenlignet med revidert nasjonalbudsjett. 15 mill. kr av dette går med til å dekke lønnsvekst.

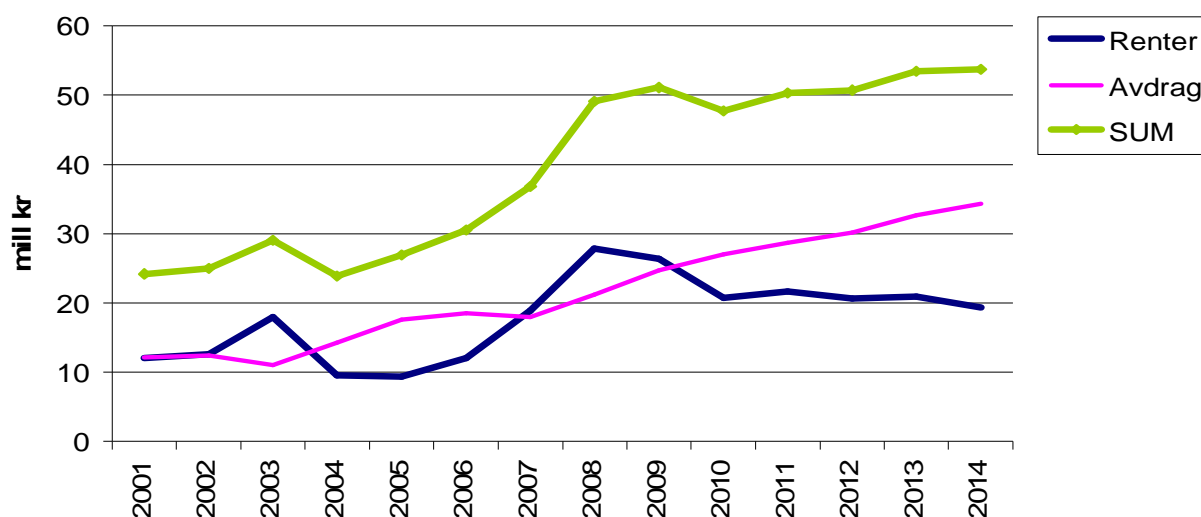
Omleggingene i inntektssystemet fra 2011 slår negativt ut for Modum. Modum får derfor kompensasjon både gjennom skjønnstilskudd og gjennom eksisterende inntektsgarantiordning. Inntektsgarantiordningen skal sikre at ingen kommuner har en beregnet vekst fra ett år til neste som er mer enn 300 kr pr. innbygger lavere enn landgjennomsnittet. Modum får 6,2 mill. kr fra inntektsgarantiordningen i 2011. Denne delen av kompensasjonen får vi ikke beholde over tid. Det er beregnet en nedtrapping av tilskuddet i 2012 og tilskuddet forsvinner fra 2013.

For 2011 er en videreføring sektorrammene i 2010 lagt til grunn. Sektorene er tilført midler i tråd med satsinger i statsbudsjettet eller som følge av lokale politiske vedtak. Alle nye tiltak,

eller bortfall av inntekter, vil kreve tilsvarende inntektsøkning/ omprioriteringer fra andre områder. Det vil derfor være nødvendig med betydelige reduksjoner innen enkelte virksomhetsområder og endringer i betalingsordninger.

På investerings siden vil det være nødvendig å dempe aktiviteten i forhold til tidligere år. Økte renter og avdrag reduserer handlingsrommet i driftsbudsjettet. Dette er en konsekvens av en bevisst politisk prioritering, blant annet med rehabilitering av skolebygg. For å legge til rette for økte investeringer innen eldreomsorg i framtiden, er det nå nødvendig å legge investeringsnivået på et minimum. Som figur 2-1 viser, øker avdragsutgiftene på grunn av låneopptak i perioden. Med det foreslåtte investeringsnivået og grad av egenfinansiering, vil renteutgiftene ha en svak nedgang i planperioden. Figuren illustrerer det faktum at en betydelig større del av driftsbudsjettet nå går med til å betjene lån enn for noen år siden. Et rentenivå på over 3 % vil medføre at renteutgiftene blir høyere enn det som framgår av figuren.

Figur 2-1 Utvikling i lånekostnader 2001-2014



Netto driftsresultat er lavt i slutten på økonomiplanperioden på grunn av lavere rammetilskudd og økende kapitalkostnader. For å sikre økonomisk handlefrihet framover, er det nødvendig å gjøre noen driftsmessige grep. Et alternativ er kutt i aktivitetsnivået og dermed tjenestetilbudet, et annet alternativ er økning av inntekter.

Modum kommune har i dag eiendomsskatt på verker og bruk. I statsbudsjettet foreslår Regjeringen å endre reglene for utskrivning av eiendomsskatt slik at kommunene gis bedre muligheter til å likebehandle ulike typer næringseiendom. I praksis innebærer Regjeringens forslag at det også åpnes for å skrive ut eiendomsskatt på:

- Verk og bruk og annen næringseiendom i hele kommunen, og
- All eiendom i bymessig strøk og på verk og bruk og annen næringseiendom i hele kommunen

I rådmannens forslag til vedtak foreslås det at taksering av næringseiendommer utføres i 2011 og at eiendomsskatt på næringseiendommer innføres fra 2012. Talldelen i økonomiplanen er ikke justert for innføring av eiendomsskatt på næringseiendommer da det er vanskelig å anslå inntektpotensialet.

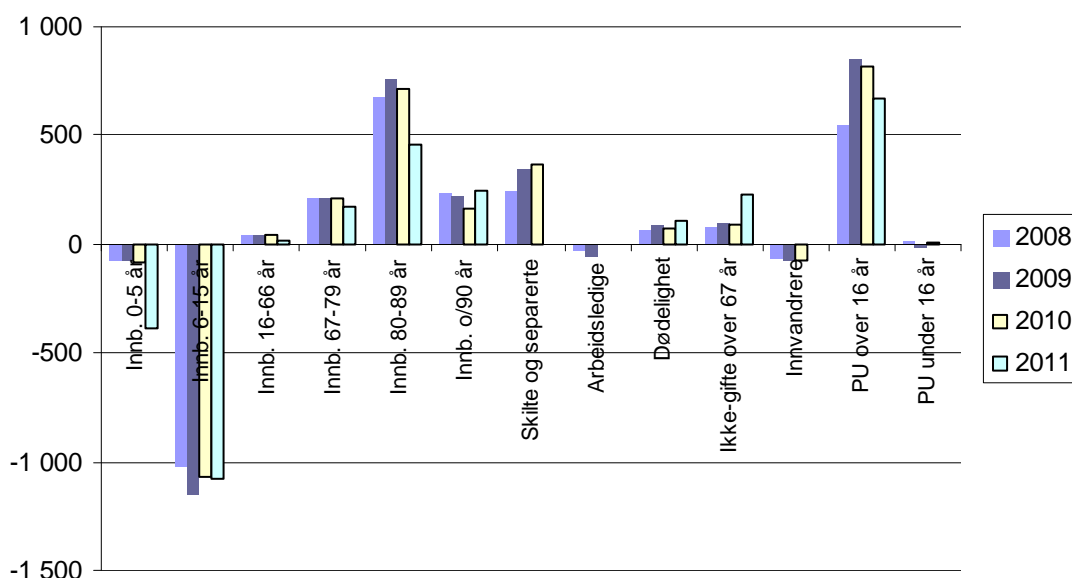
2.3.2 Befolkningssammensetning

Befolkningssammensetningen i kommunen har betydning for skatteinntekter og rammetilskudd, og for hvilke tjenestetilbud som etterspørres.

Gjennom inntektssystemet gis utgiftsutjevningstilskudd/trekk basert på kommunens andel av innbyggere innenfor ulike grupper. Som det framgår av figur 2-2 har Modum relativt få i de yngste aldersgruppene, mens det er relativt mange eldre. En annen gruppe som skiller seg klart ut fra gjennomsnittet er antall PU-klienter over 16 år.

Figuren illustrerer også at etter omleggingen av inntektssystemet får kommunene mindre for eldre innbyggere og at barn i barnehagealder nå er innarbeidet i inntektssystemet.

Figur 2-2 Utgiftsutjevning basert på befolkningssammensetning (kr pr. innb.)



Til tabellen: På grunn av omlegging av kostnadsnøkler i 2011, er ikke alle verdiene oppdatert med 2011-tall.

Antall eldre i Modum over 80 år nådde en topp i 2006 og forventes å avta noe fram mot 2020. På lik linje med resten av landet forventes en betydelig "eldrebølge" etter 2020. I gruppen 67-79 år har det vært en nedgang de senere år, men det forventes en betydelig økning.

Utvikling i de eldste aldersgruppene får betydning for planleggingen av framtidig omsorgstilbud. Gjennom prosjektet Omsorgsplan 2015 er arbeidet med å utarbeide en helhetlig og langsiktig plan i gang.

2.3.3 KOSTRA – utvalgte nøkkeltall

Det vises til

- vedlegg 4 for utvalgte nøkkeltall
- www.ssb.no/kostra for utfyllende statistikk
- Modum kommunes årsmelding 2009 for kommentarer.

2.4 Driftsbudsjettet

Tabell 2-1 Budsjettskjema 1A

(tall i mill kr)	Regnskap 2009	Oppr bud 2010	Budsjett 2011	Økonomiplan		
				2012	2013	2014
Skatt på inntekt og formue	-244,4	-258,2	-241,9	-241,9	-241,9	-241,9
Andre direkte/indirekte skatter	-12,8	-12,7	-12,7	-12,7	-12,7	-12,7
Rammetilskudd	-163,9	-170,6	-278,0	-274,1	-271,8	-271,8
Eiendomsskatt	-22,2	-22,0	-19,2	-19,2	-19,2	-19,2
Andre generelle statstilskudd	-17,5	-21,4	-25,9	-25,0	-20,9	-17,6
Sum frie disp inntekter	-460,8	-484,9	-577,7	-572,9	-566,5	-563,2
Renteinntekter bank m.v.	-7,2	-6,6	-6,6	-6,6	-6,6	-6,6
Renteinntekter og utbytte kraft	-16,1	-16,0	-16,0	-16,0	-16,0	-16,0
Renteutgifter	21,9	20,7	21,6	20,6	20,9	19,4
Avdrag på lån	25,9	27,0	28,7	30,1	32,6	34,3
Netto finansinntekter/-utgifter	24,5	25,1	27,7	28,1	30,9	31,1
Netto avsetninger	6,0	-2,1	0,1	0,1	0,1	0,1
Overføring til investeringsbudsj.	1,8	9,1	10,1	6,8	3,9	1,1
Mindreforbruk	0,0					
Netto driftsresultat	7,8	7,0	10,2	6,8	3,9	1,1
Til fordeling drift	-428,5	-452,8	-539,8	-538,0	-531,7	-531,0

Skatt og rammetilskudd

For Modum kommune er nominell vekst i frie inntekter anslått til 18,9 mill. kr i forhold til anslag på regnskap for 2010. Inklusiv i dette er kompensasjon for lønns- og prisvekst. Lønnsveksten er beregnet til 15 mill. kr.

Eiendomsskatt

Det har vært omtaksering av verker og bruk i 2009 og 2010. Grunnlag for eiendomsskatt i 2011 er 2,8 mill. kr lavere enn i 2010.

Andre generelle statstilskudd

Tabell 2-2 Andre generelle statstilskudd

	Regnskap 2009	Oppr bud 2010	Budsjett 2011	Økonomiplan		
				2012	2013	2014
Investeringsmoms	4,3	5,0	7,7	7,0	3,1	
Rentekompensasjon skolebygg	1,3	0,8	0,8	0,7	0,6	0,6
Komp. omsorgsboliger	7,1	5,9	5,8	5,7	5,6	5,5
Investeringskomp gr skoleref	0,9	0,7	0,7	0,7	0,7	0,6
Flyktningetilskudd	8,3	9,0	10,9	10,9	10,9	10,9
Andre gen. st.tilsk.	21,9	21,4	25,9	25,0	20,9	17,6

1) Regnskapstall på sum andre generelle statstilskudd samsvarer ikke med sum i tabell 2-1. Dette er fordi investeringsmoms blir regnskapsført på sektorene

Investeringsmomsen varierer med investeringsnivået i planperioden. Momskompensasjon for investeringer skal føres i investeringsregnskapet fra 2014. Det er benyttet en rente på 3 % ved beregning av rentekompensasjonstilskuddene.

Finansposter

Inntekter fra kraftsektoren er lagt på 16 mill. kr som i gjeldende økonomiplan.

Det er benyttet 3% rente ved beregning på både renteinntekter og renteutgifter.

Netto avsetninger

Det budsjetteres med følgende bruk/avsetning til fond:

- Konesjonsavgift, kr 700.000, settes av på kraftfond. Tilsvarende beløp budsjetteres brukt til næringsformål (Blaafarveværket) med finansiering av kraftfondet.
- Det avsettes kr 57.000 til viltfond i 2010.

Netto driftsresultat

I budsjettforslaget er netto driftsresultat budsjettert med 10,159 mill. kr i 2011 og utgjør 1,3 % av driftsinntektene. Dette er langt lavere enn det anbefalte nivået på 3% av driftsinntektene, som for 2011 vil være omlag 23 mill. kr.

Netto driftsresultatet ellers i økonomiplanperioden blir sterkt redusert. Hovedårsaken til dette er lavere rammetilskudd og økende finanskostnader. Fra 2014 skal momskompensasjon for investering føres i investeringsregnskapet, og denne omleggingen vil redusere nivået på netto driftsresultat for kommunene.

Til fordeling drift

Summen som blir fordelt ut til etatene er en del større i 2011 enn i 2010. Hovedårsaken til dette er at øremerka tilskudd som før ble budsjettert på etatene, har blitt innlemmet i rammetilskuddet.

2.5 Sektorene

Som det framgår av tabell 2-1, foreslås 539,8 mill. kr til fordeling på sektorene i 2011.

Tabell 2-3 Budsjettskjema 1B

		Regnskap	Oppr bud	Budsjett	Økonomiplan		
		2009	2010	2011	2012	2013	2014
1.0 Reserveposter	Utgift	0,7	24,4	39,088	38,3	38,1	38,1
	Ramme	0,7	24,4	39,088	38,3	38,1	38,1
1.1 Sentraladministrasjon	Utgift	47,2	45,3	46,158	45,5	42,9	42,7
	Inntekt	23,2	21,1	22,664	22,6	22,6	22,6
	Ramme	24,0	24,2	23,494	22,9	20,3	20,1
1.2 Undervisning	Utgift	242,4	228,3	233,453	233,5	232,0	232,0
	Inntekt	102,0	89,7	33,157	33,2	33,2	33,2
	Ramme	140,4	138,6	200,296	200,3	198,8	198,8
1.3 Helse og sosial	Utgift	291,8	293,1	301,946	301,9	301,9	301,9
	Inntekt	62,0	62,1	62,269	62,2	62,2	62,2
	Ramme	229,8	231,0	239,677	239,7	239,7	239,7
1.4 Landbruk og natur	Utgift	3,0	2,1				
	Inntekt	1,4	0,6				
	Ramme	1,6	1,5	0,000	0,0	0,0	0,0
1.5 Kultur	Utgift	32,9	30,6	31,753	31,7	31,7	31,7
	Inntekt	11,6	9,7	10,126	10,1	10,1	10,1
	Ramme	21,3	20,9	21,627	21,6	21,6	21,6
1.6 Teknisk	Utgift	82,8	70,8	76,737	76,3	76,3	76,3
	Inntekt	72,1	58,7	61,096	61,1	63,1	63,6
	Ramme	10,7	12,1	15,641	15,2	13,2	12,7
Sum	Utgift	700,8	694,6	729,135	727,2	722,9	722,7
	Inntekt	272,3	241,9	189,312	189,2	191,2	191,7
	Ramme	428,5	452,8	539,823	538,0	531,7	531,0

2.5.1 Reserveposter

Lønnsreserve	23,8
Pensjonsreserve	13,8
Formannskapetets disposisjonspost	1,5
Sum reserveposter	39,1

I statsbudsjettet forutsettes en årslønnsvekst på 3,25%. Virkningen av lønnsoppgjør for 2010 er ikke innarbeidet i etatenes rammer. Lønnsreserven inneholder derfor bevilgning for både 2010 og 2011.

Pensjonsreserven skal benyttes til reguleringspremie. Den tilføres også midler ved føring av premieavvik og ved tilbakeføring av overskudd fra KLP.

Formannskapetets disposisjonspost budsjetteres med kr 1.500.000.

2.5.2 Sektorrammene

Etter at 39,1 mill. kr er satt av på reserveposter, er det 500,7 mill. kr som er til fordeling på sektorene.

I tabellen under er det gitt en oversikt over hva som er sektorenes reelle rammeendringer.

Tabell 2-4 Rammeendringer

(1000 kr)	Sentraladm	Undervisn.	Helse/sos.	Landbruk	Kultur	Teknisk	Sum
Oppr. bud 10 ekskl. fond	24 202	138 002	230 363	1 498	20 266	11 735	426 066
Korrigeringer:							
Iflg statsbudsjettet							
Barnehagetilskudd		60 849					
Bhg foreldrebet/likebeh.		902					
Elever statl/priv. Skoler		-70					
Økt timetall leksehjelp		904					
Helårseff. skyss SFO		27					
Fysioterapi			473				
Kvalifiseringsprogram			3 656				
Justering bostøtte			-115				66 626
Intern omorganisering	-2 533	-318		-1 498	386	3 963	0
Korrigert ramme	21 669	200 296	234 377	0	20 652	15 698	492 692
<i>Forslag</i>							
<i>rammeendring</i>	1 825		5 300		275	0	7 400
Bruk av fond					700	-57	
Ramme 2011	23 494	200 296	239 677	0	21 627	15 641	500 735
Rammeendring ifht.							
- korr nettoramme	8,4 %	0,0 %	2,3 %		1,3 %	0,0 %	1,7 %
- korr driftsutgifter	4,0 %	0,0 %	1,8 %		0,9 %	0,0 %	1,1 %

Korrigert ramme tilsvarener en videreføring av budsjett 2010. Opprinnelig budsjett for 2010 er ikke justert med lønnsøkning. Dette gir det en korrigert ramme på 492,7 mill. kr. Det er ikke korrigert for prisvekst på kjøp av varer og tjenester, eller for endringer i betalingsordninger. Budsjett for rådhus er flyttet fra sentraladministrasjonen til teknisk. Rammen til landbruk er overført teknisk. Kultur er tilført midler til sentral arkivavdeling fra sentraladministrasjonen og undervisning. Sentraladministrasjonen har overtatt ansvar for telefoni fra kulturetaten.

Rådmannen har i sitt forslag til rammeendringer innarbeidet helårsvirkning av igangsatte tiltak og konsekvenser av politiske vedtak. For sentraladministrasjonen er blant annet en anslagsbevilgning for vederlagsordningen lagt inn. Rammene for helse og sosial er styrket i tråd med de endringene som ble vedtatt i forbindelse med 2. tertialrapport. Dette gjelder drift av avdeling 4 ved Modumheimen, ressurskrevende brukere og introduksjonsordningen.

Den økonomiske situasjonen har gjort det nødvendig å vurdere omstillinger, effektiviseringstiltak, inntektsøkninger og nedskjæringer. Samtidig er det lagt stor vekt på å ivareta hensynet til brukere og medarbeidere på en best mulig måte.

Overskudd/underskudd på sektorene

I henhold til budsjettvedtaket for 2010 skal resultat i form av over- eller underskudd videreføres som driftsfond eventuelt gjeld. Både undervisningsetaten og helse- og sosial etaten hadde merforbruk i 2008 og 2009. Kommunestyret har vedtatt at merforbruk i 2008 skal dekkes innen 2011 og merforbruk i 2009 skal dekkes innen 2012. Merforbruket er ikke forslått inndeckket i budsjettforslaget.

3 SENTRALADMINISTRASJON

3.1 Sektorens driftsramme

SEKTORENS DRIFT	Mill. kr	2008	2009	2010	2011
		Regnskap	Regnskap	Budsjett	Budsjett
1.1 Sentraladministrasjon	Utgift	44,6	47,2	45,3	46,158
	Inntekt	12,0	23,2	21,1	22,664
	Nettoutg	32,6	24,0	24,2	23,494

Sentraladministrasjonen budsjetterer med 29 årsverk (inkl. tillitsvalgte 2,4 årsverk) i 2011. Budsjett for rådhusdrift inklusiv vaktmesterstilling er flyttet til teknisk. Ett årsverk er flyttet til nyopprettet post/arkiv-avdeling. Det budsjetteres fortsatt med lærling ved IKT-avdelingen.

Hovedtrekk for sentraladministrasjonens budsjett 2011:

- Det budsjetteres med 2 mill. kr som anslagsbevilgning til vederlagsordningen for tidligere barnehjemsbarn.
- Frigjorte midler fra næringssselskapet og omdisponering av personalressurser internt gir mulighet for økt satsing på næringsutvikling i tråd med vedtatt næringsplan.
- Økte husleieinntekter gir rom for økt budsjettert vedlikehold av boliger.

3.2 Tjenesteområdenes drift

Sentraladministrasjonens driftsbudsjett fordeler seg slik på tjenesteområdene:

FUNKSJONER	1000 kr	2011			2010
		Budsjett			Budsjett
		Utgift	Inntekt	Nettoutg.	Nettoutgift
100 Politisk styring		2 316	70	2 246	1 853
110 Kontroll og revisjon		945		945	943
120 Administrasjon		21 997	4 041	17 956	18 213
121 Forvaltning eiendom		981	45	936	1 060
130 Administrasjonslokaler					2 364
180 Diverse fellesutgifter		497	40	457	311
265 Kommunalt disponerte boliger		8 880	16 850	-7 970	-7 698
273 Kommunale sysselsettingstiltak		1 005		1 005	1 005
285 Tjenester utenfor ordinær komm. tj		2 425	80	2 345	345
301 Plansaksbehandling		710	20	690	690
320 Kommunal næringsvirksomhet		70	615	-545	55
325 Tilrettelegging og bistand for næringsl		1 339	803	536	661
360 Miljøvern		433	100	333	
385 Andre kulturaktiviteter					15
390 Den norske kirke		4 300		4 300	4 150
392 Andre religiøse formål		260		260	235
Sum sektor		46 158	22 664	23 494	24 202

3.2.1 Politisk styrings- og kontrollorganer

Det er kommunevalg i 2011, og det settes av kr 300.000 til dette formålet.

Det er innarbeidet kr. 945.000 til kontroll og revisjon. Kontrollutvalget har i sitt forslag til budsjett bedt om at dette beløpet økes med kr 50.000 for bl.a. gjennomføring av selskapskontroll, jf. vedlegg 3.

3.2.2 Kommunalt disponerte boliger

Husleieinntektene budsjetteres opp med om lag 1 mill. kr som følge av prisjustering og at det er flere boenheter som leies ut. Det foreslås at husleiene indeksjusteres årlig. Inntektsøkningen gir rom for økt vedlikehold.

3.2.3 Tjenester utenfor ordinær kommunal ansvarsområde

Modum kommune vedtok i kommunestyresak 34/09 å etablere en vederlagsordning for personer som har vært utsatt for overgrep eller omsorgssvikt i institusjon eller fosterhjem under plassering av Modum kommunes barnevern. Ordningen gjelder i to år. Sekretariat og vederlagsutvalg er i gang med behandling av søknader, og det forventes at de første utbetalingene vil komme i 2011. Det er satt av en anslagspost på 2 mill. kr.

3.2.4 Tilrettelegging og bistand for næringsliv

Kommunestyret vedtok i sak 18/10 Strategisk næringsplan 2010 – 2020 med strategier og tiltakspunkt. Det ble også vedtatt at Modum kommune trekker seg ut av Modum næringssselskap AS innen utgangen av 2010. Formannskapet vedtok i sak 38/10 at det ansettes kommunal næringsutvikler med oppstart senest 01.01.2011 og at budsjettmidler til dette skulle innarbeides fra 2011. I forbindelse med omorganiseringer i administrasjonen høsten 2010, er en rådgiverstilling satt av til næringsutvikling og eiendomssaker. Denne løsningen er forutsatt videreført i 2011. Rådgiveren skal være kommunens kontaktperson for næringsliv og etablerere, og arbeide for å realisere tiltakspunktene i strategisk næringsplan. Modum kommune har årlig betalt kr 300.000 årlig til næringssselskapet. Dette er midler som nå kan benyttes til gjennomføring av tiltak i næringsplanen. Blant annet vil det bli inngått avtale om kjøp av tjenester innen etablererveiledning. Når avviklingen av næringssselskapet er slutført vil det bli utarbeidet egen sak om disponering av det årlige tilskuddet og kommunens andel av egenkapital fra næringssselskapet.

Modum kommune bevilget kr 250.000 fordelt over årene 2009 og 2010 til forprosjekt for helse- og næringsprosjektet "Modum i bevegelse", jf F-sak 15/09. Prosjektet har også fått midler fra Buskerud fylkeskommune, Innovasjon Norge og næringslivet i Modum. Det er ikke innarbeidet midler til eventuell videreføring av prosjektet.

3.2.5 Kommunal næringsvirksomhet

Kommunestyret vedtok i sak 28/10 å kjøpe deler av Vektergården som lokaler for voksenopplæring og flyktningetjeneste. Det var forutsatt i saken at disse virksomhetene skal betale internhusleie for å betjene deler av kapitalkostnadene. Det er budsjettert med kr 600.000 i inntekt.

3.2.6 Miljøvern

Vi har fått tilsagn om kr 100.000 fra Enova til utarbeidelse av klimaplan.

EUs vanndirektiv fastsetter miljømål som skal sikre en mest mulig helhetlig beskyttelse og bærekraftig bruk av vannforekomstene. Fire av vannområdene i Vestviken vannregion, hhv. Tyrifjorden, Drammenselva, Liervassdraget og Simoa har nedbørfelt innenfor Modum kommunes grenser. Det er etablert samarbeid med de aktuelle kommunene innen hvert område. Det er avsatt kr 250.000 i 2011 og 2012 for å dekke Modums andel av kostnadene knyttet til arbeidet i vannområdene.

3.2.7 Den norske kirke

Modum kirkelig fellesråd har i sitt budsjett forutsatt at støtten fra kommunen økes med omlag 1,3 mill. kr til 5,484 mill. kr. Økningen begrunnes i hovedsak med drift av Åmot kirke og behov for menighetsarbeider med hovedfokus på Heggen gospel.

Med bakgrunn i stramme økonomiske rammer er det ikke funnet rom for å kunne prioritere en økning i denne størrelsesorden. Det foreslås å øke rammen til kirken med kr 150.000 for blant annet å dekke kostnader knyttet til at kommunen ikke lenger bistår med regnskapsføring.

4 UNDERVISNINGSSSEKTOR

4.1 Sektorens driftsramme

<i>SEKTORENS DRIFT</i>		2008	2009	2010	2011
	Mill kr	Regnskap	Regnskap	Budsjett	Budsjett
1.2 Undervisningssektor	Utgift	231,7	242,4	228,3	233,453
	Inntekt	99,6	102,0	89,7	33,157
	Nettoutgift	132,1	140,4	138,6	200,296

Nettorammen er vesentlig større enn foregående år. Dette skyldes i hovedsak at statstilskuddet for barnehager nå er innlemmet i rammetilskuddet.

Undervisningssektoren budsjetterer med 334 årsverk i 2011. Det budsjetteres med en ny lærling i 2011.

Oppgavene i barnehager og skoler er fortsatt i stor grad preget av arbeidet med det pedagogiske innholdet knyttet til rammeplan for barnehage og Kunnskapsløftet i grunnskolen. Stortingsmelding nr 41(2008-2009) Kvalitet i barnehager viderefører fokus på kvalitet og barnehagen som læringsarena. I grunnskolen fortsetter flere utviklingsprosjekter, blant annet et fellesprosjekt om problematferd i barnehage og skole. Det siste er i samarbeid med Sigdal og Krødsherad. Mer spesifikke tiltak og utfordringer er omtalt under de enkelte tjenesteområdene.

2011 er første driftsåret for ny gymsal på Sysle skole og for det utvidede Barnas Hus.

Hovedtrekk for undervisningssektorens budsjett 2011:

- Videreføring av bemanningsnivået totalt sett tilsvarende høst 2010.
- Brukerbetaling SFO foreslås økt med kr 250.000.
- Brukerbetaling barnehager foreslås økt med kr 600.000.
- Endre inntektsgrunnlaget for betaling fra alminnelig inntekt til brutto inntekt.
- Igangsatte utviklingsprosjekter og fellestiltak videreføres.

4.2 Tjenesteområdenes drift

Undervisningssektorens driftsbudsjett fordeles slik på tjenesteområdene:

FUNKSJONER	2011			2010
	Budsjett			Budsjett
1000 kr	Utgift	Inntekt	Nettoutg.	Nettoutgift
100 Politisk styring	62		62	87
120 Administrasjon	3 897	147	3 750	5 102
121 Forvaltningsutg.	552		552	520
201 Førskole	69 184	9 680	59 504	1 581
202 Grunnskole	111 714	7 560	104 154	102 262
211 Styrket tilbud, førskole	7 889	3	7 886	4 618
213 Voksenopplæring	8 050	4 855	3 195	3 124
214 Spesialschooler	3 076	3 076	0	0
215 Skolefritidstilbud	8 284	6 977	1 307	2 572
221 Førskolelokaler/skyss	2 822	119	2 703	2 695
222 Skolelokaler	13 033	400	12 633	12 552
223 Skoleskyss	4 890	340	4 550	3 540
Sum sektor	233 453	33 157	200 296	138 653

4.2.1 Politisk styring

Omfatter utgifter til hovedutvalgsmøter og eventuelle arbeidsutvalg.

4.2.2 Administrasjon

Bemanningen på undervisningskontoret er redusert med 1,8 årsverk, hvorav 0,8 er overført ny avdeling for post/arkiv.

4.2.3 Forvaltningsutgifter

Omfatter bygningsforsikringer.

4.2.4 Førskole

Budsjettet omfatter i tillegg til de kommunale barnehagene også kommunalt driftstilskudd til private barnehager, inklusive refusjon for søskenmoderasjon og friplasser. Dekningsgraden av offentlig tilskudd er fra 01.08.2010 88 % . Fra 01.08.2011 økes den til 91 % av kostnadene for en kommunal barnehageplass. Midler til dette er fra 1.1.2011 lagt inn i rammetilskuddet til kommunene.

Det foreslås følgende betalingsordning for barnehager:

- Endre inntektsgrunnlaget for betaling fra alminnelig inntekt til brutto inntekt.
- Fjerne alternativet mellom 3G og 4G. (1G= kr 75.641)
- Avvikle friplass.
- For forsørgere med samlet brutto inntekt under 3G innvilges redusert betaling i samsvar med NAVs regler for stønad til barnetilsyn.

Beregnet merinntekt for disse endringene er kr 600.000. For mer utfyllende dokumentasjon vises til Formannskapssak 53/10 Foreldrebetaling i barnehage.

Som for SFO foreslås et grunnbeløp på kr 150 for deltidsplasser. Det vises til vedlegg 6 Endring i betalingssetser.

Det er lagt inn midler til inngåelse av leie-avtale for PC til det pedagogiske personalet. Denne omfatter også garantier, service og support. På sikt er dette både rimeligere og gir større forutsigbarhet enn utskifting ved kjøp.

Barnehagene er styrket med ett årsverk til spesialpedagogisk hjelp.

I samarbeid med Sigdal og Krødsherad videreføres prosjektet Læring, omsorg og samhandling (LOS). Det er delvis finansiert med skjønnsmidler fra fylkesmannen. Alle de kommunale barnehagene deltar.

4.2.5 Grunnskole

Funksjon 202 Grunnskole omfatter både grunnskole og PPT.

Som et forsøk ble det høsten 2009 etablert egen mottaksklasse for elever som kommer til Modum med dårlige kunnskaper i norsk. Denne videreføres med 0,8 årsverk. Som i 2010 er det avsatt inntil kr 300.000 til en ekskursjon til Auschwitz for elevene på 10. trinn. Opplegget Læring om Næring for ungdomsskoletrinnet på Blaafarveværket og leirskole for barnetrinnet videreføres.

Den kulturelle skolesekken videreføres som et samarbeid mellom kulturetaten og undervisningsetaten. Den drives delvis med tilskudd fra stat/fylke. Kommunens andel er lagt inn i undervisningsetatens budsjett.

Leksehjelp for 1.- 4. trinn med totalt 8 timer pr uke er videreført med helårsvirkning.

Som i barnehagene er det lagt inn midler til inngåelse av leie-avtale for PC til lærere.

I samarbeid med Sigdal arbeides det med utvidelse av prosjektet Læringsmiljø og pedagogisk analyse. Det har også et fokus på atferdsproblematikk og er delvis finansiert med skjønnsmidler fra fylkesmannen. Nordre Modum ungdomsskole har brukt programmet en tid, nå er også Søndre Modum ungdomsskole med.

Det tre-årige prosjektet Framtida nå – les og forstå (om lesing av fagtekster) er avsluttet som prosjekt og går over i ordinær drift. Det ble delvis finansiert med utviklingsmidler fra Utdanningsdirektoratet.

Den interkommunale PP-tjenesten for Modum, Sigdal og Krødsherad videreføres med 10 årsverk i henhold til avtale. Tjenesten har utfordringer i forhold til tidsfrister for utredning, men det er ikke funnet rom for en ønsket bemanningsøkning. Tjenesten deltar aktivt i utviklingsprosjekter i barnehage og skole.

Tilpasset opplæring er et særlig satsningsområde for skole og PPT. I tillegg til de pedagogiske dimensjonene innebærer dette en klar målsetting om å redusere andelen av timer som går til spesialundervisning. Hensikten er å heve kvaliteten på all opplæring gjennom blant annet å utnytte ressursene mer fleksibelt og redusere unødvendig byråkrati.

4.2.6 Styrket tilbud førskole

Funksjonen omfatter vedtak om spesialpedagogisk hjelp etter Opplæringsloven, styrket tilbud etter Barnehageloven og tiltak til språkstimulering for minoritetsspråklige. Tilbudene gis i både kommunale og private barnehager. Det er en tydelig økning av disse behovene.

4.2.7 Voksenopplæring

Kommunene har ansvaret for grunnskole for alle voksne. Det er fortsatt flest yngre voksne med fremmedspråklig bakgrunn som ønsker grunnskoleopplæring. Elevtallet har økt sterkt i høst og det er opprettet to grunnskoleklasser.

For kommuner som har deltakere i norsk med samfunnskunnskap er det gjennomført endringer i tilskuddet fra staten for 2010. Tilskuddet skal utbetales over 3 år i stedet for 5 år. Det er foreslått at obligatoriske norsktimer skal økes fra 300 til 600 timer og obligatorisk norsksprøve etter endt opplæring. Forslaget skal etter planen behandles i Stortinget i høst. Modum samarbeider med Sigdal og Krødsherad om denne opplæringen. Det er fordelaktig både pedagogisk og økonomisk.

I forbindelse med kjøp av Vektergården utvides arealet for voksenopplæringen med de tidligere lokalene til trygdekontoret.

4.2.8 Spesialskoler

Skolen ved Modum Bad gir undervisning til elever der familiene er til behandling ved familieavdelingen. Det gis ordinær undervisning på alle trinn i grunnskolen i perioder fra 6 – 12 uker, og det er således ikke spesialscole i tradisjonell betydning. Skolen er finansiert via fylkeskommunen, noe som gir oss stabile og forutsigbare rammer.

4.2.9 Skolefritidstilbud

Full plass i SFO koster nå kr 2.000 pr mnd i Modum. Det er gradert betaling etter antall dager, samt alternativ med ½ plass. 30 % søskenmoderasjon for 2. barn og 50 % for de øvrige. Vi har friplass for alminnelig inntekt inntil 2G.

Priser i noen kommuner for 2010 (full plass pr mnd):

Nedre Eiker: kr 2.370

Krødsherad: kr 2.000

Øvre Eiker: kr 2.080

Ringerike: kr 2.300 + kr 520 for morgentilbud.

Det foreslås å øke foreldrebetalingen med 5 %, det vil si til kr 2.100 for hel plass. Det foreslås i tillegg en grunnsats på kr 150 for alle deltids plasser.

Friplassgrense i SFO er nå 2G av alminnelig inntekt. Det foreslås at friplass utgår og erstattes med samme bestemmelser for redusert betaling som for barnehage. Se beskrivelse under Førskole. Det vises til vedlegg 6 Endring i betalingssetser. Forventet inntektsøkning vil avhenge av antall påmeldte, men det anslås kr 250.000.

4.2.10 Førskolelokaler/skyss

Omfatter driftsutgifter til barnehagelokaler. Etter behovsvurdering dekker kommunen også skyss for barn i førskolealder som har rett til spesialpedagogisk hjelp.

4.2.11 Skolelokaler

I tillegg til ordinære driftsutgifter omfatter funksjonen også lønn til vaktmester.

4.2.12 Skoleskyss

Skyssutgifter til skolebarn er økt med kr 315.000 grunnet prisstigning og noe økning i antall.

5 HELSE- OG SOSIALSEKTOR

5.1 Sektorens driftsramme

SEKTORENS DRIFT	Mill kr	2008	2009	2010	2011
		Regnskap	Regnskap	Budsjett	Budsjett
1.3 Helse- og sosialsektor	Utgift	283,5	291,8	293,1	301,946
	Inntekt	68,2	62,0	62,1	62,269
	Nettoutg.	215,3	229,8	231,0	239,677

For 2011 er det budsjettert med 388 årsverk. Dette er en økning på 11 årsverk i forhold til 01.01.2010. Økningen av årsverk er delvis knyttet til ressurskrevende brukere og prosjektmidler. Antall årsverk må imidlertid reduseres i løpet av 2011. Dette er lagt inn med halvårsvirkning. For å gjennomføre kostnadsreducerende tiltak vil det måtte skje en reduksjon i det samlede antall plasser med heldøgns bemanning.

Helse- og sosialetaten har en netto driftsramme på 239,7 mill. kr i 2011. Ved utarbeidelse av budsjett 2011 har etaten stått overfor store utfordringer. Driftsnivået må reduseres ved å legge om driften i ulike driftsenheter. Dette medfører at årsverk omdisponeres innen de forskjellige avdelingene i etaten.

I stortingsmelding 20, Nasjonal strategi for å utjevne sosiale helseforskjeller (2006-2007) slås det fast at det primære målet for den nasjonale folkehelsepolitikken er å oppnå en jevnere sosial fordeling av helsen. Kommunens satsning på frisklivstilbud, frisklivsresept og andre forebyggende tiltak er avgjørende for å møte disse utfordringene.

Endrede rammevilkår – nye formelle krav

Det vil i 2011 skje en endring i lovverk som omhandler tjenester innen helse- og sosialsektoren. I forslag til ny kommunal helse- og omsorgslov tydeliggjøres kommunenes overordnede "sørge-for-ansvar", samtidig som skillet mellom helsetjenester og omsorgstjenester oppheves med felles regelverk. Pasientrettigheter vil bli mer entydige og helhetlige. Kommunen må kunne tilby døgnopphold for observasjon, undersøkelse og behandling, og økt krav til systematisk kvalitetsforbedringsarbeid. Det vil sannsynligvis bli stilt krav til at dokumentasjon og kommunikasjon av helseopplysninger skal skje elektronisk. Finansierungsordningen for Samhandlingsreformen kommer ikke før i 2012. For bedre å kunne forberede kommunen til endringer som følge av Samhandlingsreformen har Modum tatt initiativ til prosjektet "Vi samler trådene". Et prosjekt hvor seks samarbeidende kommuner sammen med Ringerike sykehus ser på disse utfordringene i et interkommunalt perspektiv.

Den lokale Omsorgsplan 2015 skal ferdigstilles innen utgangen av 2010. Planen med delplaner, vil være en handlingsplan for det framtidige tjenestetilbudet. Med hensyn til dagens standard på kommunens sykehjemsplasser er det opplagt behov for nybygg eller betydelig ombygging.

Organisasjonstilpasninger i sektoren

Statlige føringer og kommunale planer, eksempelvis kommuneplan og "Omsorgsplan 2015", vil i noen grad påvirke behov for organisasjonstilpasninger. I 2010 har det vært gjennomført en prosess hvor både tjenestetilbud og organisering har vært tema.

I det videre arbeidet vil det være nødvendig å se på ressursbruk og egne kostnadsreducerende tiltak. Vedtak fattet i k.sak 40/10 ”Organisering av tjenestetilbudet i helse- og sosialetaten”, la vekt på at tjenestetilbudet i helse- og sosialetaten skal organiseres etter TUN-modellen. Modellen innebærer en samordning/samlokalisering av tjenestetilbud med forenklet brukerflyt. Kommunestyret vektla god brukermedvirkning i omstillingsprosessen og et overordnet element i prosessen har vært hensynet til en brukertilpasset tjeneste.

Hovedtrekk for helse- og sosialsektorens budsjett 2011:

- Nødvendig omstilling i tråd med vedtatte organisasjonsendringer høsten 2010. Organisering av tjenestetilbudet endres med vekt på tunmodell, ambulante tjenester og tidlig innsats.
- Forberede organisasjonen for endringer som en følge av Samhandlingsreformen, evt endret finansieringsmodell.
- Planlegge utbygging og endringer som en følge av Omsorgsplan 2015.
- Endret modell for attføringstilbud – med ny lokalisering for Vikersund Arbeidssenter og Katfos.
- Økt satsning på kompetanseutvikling, jmf strategisk kompetanseplan og Kompetanseløftet 2015.
- Barnevern, statlig satsning, søke om midler til kvalitetsutvikling og kompetanseheving.
- Økt bemanning til ressurskrevende brukere.
- Økning av tilskudd til legevakt og økte utgifter til driftsavtaler, fastleger og fysioterapeuter, beløper seg til ca 1,4 mill. kr. sammenlignet med 2010
- En økning av satser for mat til beboere i boliger med heldøgns bemanning, innebærer at prisen blir kr 2.500 pr mnd. for alle.
- Som et ledd i arbeidet med økt nærvær innfører Frisklivssentralen ”Friskliv –ansatt”.
- Satser for egenandeler innen etatens tjenester i henhold til gjeldende maksimalsatser

Tiltak som er planlagt i 2011 vil innebære en videreføring av de innsparingstiltak og den strategi som har vært vedtatt i 2009 og 2010. Det må skje en omfordeling av ressurser mellom ulike virksomheter for å kunne opprettholde godt tjenestetilbud. Dagens tjenestetilbud må brukes mer fleksibelt. Endringer som foreslås vil medføre at flere brukere vil få endret sitt tjenestetilbud. Hovedtanken er å samle brukere med tilnærmet likt omsorgsbehov for å få en mer rasjonell drift og økt satsning på forebyggende tiltak.

Tidligere øremerket statstilskudd til styrking av kommunes psykiske helsearbeid gjennom opptrappingsplan er videreført i planperioden. Midlene er disponert i henhold til gitte føringer. Tverrfaglig og tverretatlig samarbeid prioriteres. Det arbeides fortsatt for å forbedre rutiner og kvalitet i det tverrfaglige samarbeidet for barn og unge på individ- og systemnivå.

Det har de siste årene vært avsatt svært begrensede egne midler til kompetanseheving blant ansatte. Midler til dette formål er lagt inn i budsjettet med 0,35 mill. kr. Etaten satser fortsatt på å trekke til seg tilskuddsmidler til videreutdanning av personell. Det vil bli satset på kompetanseheving av ledere.

Etaten har mål om å redusere bruk av variable lønnskostnader (vikarer, overtid, ekstrahjelp), en betydelig reduksjon er lagt inn i budsjettet. Et tiltak er å øke grunnbemanning og samtidig redusere bruken av vikarer. Ved nyansettelser vil det være økt fokus på kompetanse for å gjøre tjenesten mindre sårbar.

I budsjettet foreslås innført prinsipp om egenandeler for etatens tjenester på linje med gjeldende maksimalsatser. Det foreslås samtidig en harmonisering av egenandelen på mat uavhengig av botilbud.

5.2 Tjenesteområdenes drift

FUNKSJONER 1000 kr	2011 Budsjett			2010 Budsjett
	Utgift	Inntekt	Nettoutg.	Nettoutgift
100 Politisk styring	229		229	234
120 Administrasjon	3 530	250	3 280	3 332
121 Forvaltningsutg. i eiendomsforv.	155		155	155
232 Forebygging, helsestasjon	5 993	657	5 336	5 275
233 Annet forebyggende helsearbeid	2 667	775	1 892	1 750
234 Aktivisering eldre og funk.h.	8 285	750	7 535	7 805
241 Diagnose, behandling, rehab.	25 871	3 653	22 218	21 637
242 Råd, veiledning og sosial	5 956	472	5 484	5 559
243 Tilbud til personer med rusprobl.	139		139	139
244 Barneverntjeneste	5 920	1 330	4 590	4 570
251 Barneverntiltak i familien	1 663		1 663	1 741
252 Barneverntiltak utenfor familien	5 769	150	5 619	5 680
253 Pleie, omsorg,hjelp i institusjon	71 965	16 316	55 649	53 154
254 Pleie, omsorg hjelp i hjemmet	138 544	34 499	104 044	104 341
261 Institusjonslokaler	3 634	547	3 087	2 877
265 Kommunalt disp. boliger	140	140		0
275 Introduksjonsordning	7 240	30	7 210	5 228
273 Kvalifiseringsordning	3 657		3 657	-84
281 Økonomisk sosialhjelp	9 390	1 500	7 890	7 600
283 Bistand til etablering av bolig				
285 Tjenester utenfor ordinært kom.tj	1 199	1 200		
Sum sektor	301 946	62 269	239 677	230 993

5.2.1 Administrasjon

For administrasjonen er det foretatt en innsparelse med 4 årsverk over tid.

I løpet av 2011 er det planlagt at to årsverk som nå er vakante blir bemannet igjen.

5.2.2 Forebygging, helsestasjons- og skolehelsetjeneste

Barn og psykisk helse samt folkehelseiltak er satsningsområder for helsestasjonstjenesten.

Helsestasjonen deltar i ulike samarbeidsprosjekt om blant annet barn og overvekt, fysisk aktivitet, rusforebygging, psykisk helse og foreldreveiledning. Modum kommune har inngått avtale om "Lokalsamfunn med MOT". Ledende helsesøster er lokal MOT-leder.

5.2.3 Annet forebyggende helsearbeid

Nytt tiltak i Modum, Friskliv UNG, er et strukturert oppfølgingstiltak for barn og unge. Skole, skolehelsetjeneste, Frisklivssentralen og lokale aktivitetsaktører samarbeider om rekruttering

og gjennomføring av ulike tiltak. Frisklvsresept UNG og aktivitetskontakt UNG er nye satsinger i 2011. Tiltakene støttes økonomisk av Buskerud fylkeskommune, og det er regional og nasjonal interesse knyttet til de erfaringer som gjøres med Friskliv UNG i Modum.

Som et ledd i arbeidet med økt nærvær innfører Frisklivssentralen ”Friskliv - ansatt”.

Ergo- fysioterapitjenesten satser på barn og unge. Det vil bli lagt vekt på økt samhandling innad i kommunen og med kommunene rundt. I 2011 vil det bli oppstart av forebyggende tiltak etter modell fra andre kommuner. Nytt prosjekt med synskontakt startet i 2010 og fullføres som planlagt i 2011, forutsatt fortsatt offentlig støtte.

Driftstilskudd til privat praktiserende fysioterapeuter er i 2010 økt med ett driftstilskudd, noe som innebærer en økt kostnad på 0,35 mill. kr i 2011. I tillegg skjer det en omlegging av driftstilskuddordningen som innebærer økt utgift for kommunene. Dette har blitt kompensert gjennom rammetilskuddet.

5.2.4 Aktiviserings- og servicetjenester overfor eldre og funksjonshemmede

Vikersund arbeidssenter har 22 brukere, 9,2 årsverk. Det skal avgis 0,4 årsverk til nyopprettet stilling som fagkonsulent i seksjonen. Det legges inn 8,8 årsverk for 2011. Det er vedtatt flytting av arbeidssenteret. Det er tenkt en mer fleksibel og desentralisert organisering av ulike arbeidstilbud, som vil gi et mindre behov for et stort nybygg.

5.2.5 Diagnose, behandling, rehabilitering

I tillegg til døgntilbud satser Frydenberg i 2011 på etablering og gjennomføring av dagtilbud gjennom kursopplegg til brukere, samt kartlegging av og kurstilbud til alle 75 åringer i kommunen. Det er også ønskelig å starte opp etablering av kommunalt lærings- og mestringssenter på Frydenberg. I tråd med Samhandlingsreformen ”rett behandling - på rett sted - til rett tid”, er målet med disse tiltakene å sikre bedre helse- og omsorgstjenester og økt innsats for å forebygge og begrense sykdom. Tilbudene ved Frydenberg er tiltak som på sikt kan medføre redusert etterspørsel etter langtidsplass i institusjon og medvirke til at innbyggerne kan bo lenger i eget hjem.

5.2.6 Barneverntjeneste Modum og Krødsherad

I budsjettet forutsettes det at antall plasserte barn i institusjon og fosterhjem holder seg uendret i 2011. I forslag til Statsbudsjett ligger det inne en styrking av kommunal barneverntjeneste. For å utløse midler forutsettes det en satsning fra kommunens side. For å styrke juridisk kompetanse i Barnevernet vil det i 2011 bli opprettet et nytt halvt årsverk. Det vil i tillegg bli satset på tiltak som virker mer utadrettet og forebyggende.

5.2.7 Pleie og omsorg, hjelp i institusjon

Modumheimen

Driftsbudsjettet for 2011 er basert på 79 beboere på Modumheimen. Det er budsjettet med uendret drift av avdeling 4 med inntil 10 plasser i bruk. Dette innebærer økte kostnader sammenlignet med budsjett 2010. Inntektene budsjetteres noe høyere i og med økningen i antall beboere og en generell økning av beregningsgrunnlaget. Betinget av nødvendige bygningsmessige investeringer vil det bli gjennomført kostnadsreduserende tiltak innen kjøkken / kafeteria og dagsenteraktiviteten ved institusjonen i 2011. Disse tiltakene vil ikke medføre endringer i tjenestetilbudet til brukere og beboere. Det forslås å gjennomføre nødvendige bygningsmessige endringer på den ubrukte delen av avdeling 4 slik at også denne

delen kan tas i bruk til sykehjemsplasser for personer med utfordrende adferd som har behov for tjeneste i en liten skjermet enhet. Kostnadene til drift av denne enheten dekkes innen etatens ramme.

Ekornstua bo- og avlastningsenhet

Det er innført ny turnus fra august 2010 på 14,7 årsverk. Det budsjetteres med en økning på 2 nye årsverk i 2011 for å møte økt behov for avlastning/boliger.

5.2.8 Pleie, omsorg, hjelp i hjemmet

Tjenestetilbudet til psykisk utviklingshemmede

Seksjonen har 43 brukere i boliger og 87 årsverk inkludert 3,45 årsverk administrasjon. Det er lagt inn et årsverk til ny stilling som fagkonsulent i 2011 for å dekke behovet for veiledning og opplæring for personale og brukere. Det vil i 2011 særlig bli lagt vekt på faglig oppfølging av ordningen med brukerstyrt personlig assistent, støttekontakter, privatavlastning og samhandling med brukere i egne boliger. Det planlegges oppstart av et ambulerende team fra januar 2011 med 2,3 årsverk. Årsverksressursene omdisponeres innenfor etatens bemanning og teamet vil betjene brukere i forskjellige boliger uten fast bemanning. Det er stor usikkerhet rundt kostnadene til ressurskrevende brukere, og kostnadsnivået vil være avhengig av hvilke nye behov for tjenester som vil komme i 2011. Det er lagt inn en bemanningsreduksjon fra høsten 2011 knyttet til omorganisering av tilbudet. Budsjettmessig utgjør dette 1 mill. kr. Det forutsettes også at enkeltbrukere får tilbud ved andre enheter. I disse tilfellene vil personalressursene følge med.

Stadionveien bofellesskap

Stadionveien bofellesskap, som er ca 15 år gammelt, er på grunn av utforming av fellesarealene lite egnet som bofellesskap for brukergruppen. En nødvendig større ombygging og rehabilitering vil være uforholdsmessig dyr. Alternative løsninger vurderes i første halvdel av 2011. Bofellesskapet har 8 brukere. Bemanning økes i 2011 fra 10,10 årsverk til 14,24 på grunn av en ressurskrevende bruker.

Skolegata bofellesskap

I Skolegata bofellesskap er det 19 brukere og 18,6 årsverk. Det er overført 0,5 årsverk til ambulerende team med oppstart 1. kvartal 2011. Det er lagt inn en bemanning på 18,1 årsverk i budsjett for 2011. Det planlegges oppstart av et dagtilbud som skal være et supplement til dagens arbeidssenter for brukere som har et lavt funksjonsnivå. Det er vedtatt nybygg med 4 "treningsleiligheter" for brukere som kan bo i egen leilighet, men trenger trygghet/nærhet til Skolegata. Bygget vil stå ferdig høsten 2011.

Tomtebo

Fremtidig bruk av Tomtebo blir planlagt i 1. halvdel av 2011. Badeveien A har 5 ressurskrevende brukere og 20,5 årsverk. Badeveien A overfører 0,5 årsverk til nytt ambulerende team. Budsjett for 2011 er på 20 årsverk. Det budsjetteres ikke årsverk i Badeveien B i 2011 da alle 3 brukere flyttes til andre tilbud i kommunen. Badeveien C har 3 brukere og 4 årsverk.

Hjemmetjenesten

Antall demente hjemmeboende er økende og flere kommer direkte hjem etter sykehusopphold. Tilgang på nødvendig antall kortids-/ avlastningsplasser vil derfor være

avgjørende for hjemmetjenestens ressursbehov. Det planlegges ikke kjøp av institusjonsplass utenfor kommunen i 2011.

Etter utfasing av avdeling E på VBD vil denne avdelingen bli tatt i bruk til yngre funksjonshemmede. Disse brukerne, som vesentlig vil bli flyttet fra avdeling G, er svært ressurskrevende. Det budsjetteres med et økt antall nye årsverk på denne avdelingen. I tillegg overføres noen ressurser fra hjemmetjenesten. Avdeling G planlegges tatt i bruk 2011 for brukere som har lite hjelpebehov og kan nyttiggjøre seg tjenester fra et ambulerende team og hjemmetjenester

5.2.9 Introduksjonsordning

Modum har bosatt mange flyktninger de siste tre årene og vil pr. 1.1.2011 ha 41 personer i introduksjonsprogram. Dette er en økning på 16 personer siden 1.1.2010. Budsjettet for 2011 økes med 2,0 mill. kr.

5.2.10 NAV - Sosialtjenesten

Hovedmålet til NAV er å få flere i arbeid og aktivitet. Utbetalinger av økonomisk sosialhjelp har økt gjennom 2010 og tendensen ser ut til å fortsette. Hovedsaklig dreier det seg om reell stigning i utgifter til husleie og strøm. Arbeidsledighet har økt, og langtidsledige sliter med å dekke månedlige utgifter og betjene gjeld. Innføringen av arbeidsavklaringspenger (AAP) har medført at flere vil kunne søke om denne ytelsen. Dette gjelder særlig mennesker med rusproblematikk og psykisk sykdom som tidligere ikke er diagnostisert eller fulgt opp av helsevesenet. Endringen innenfor statlige ytelser vil kunne føre til en reduksjon av utgifter til økonomisk sosialhjelp. Sosialhjelp er styrket med noe i forhold til budsjett 2010.

6 KULTURSEKTOR

6.1 Sektorens driftsramme

<i>SEKTORENS DRIFT</i>		2008	2009	2010	2011
Mill kr		Regnskap	Regnskap	Budsjett	Budsjett
1.5	Kultursektoren				
	Utgift	30,7	32,9	30,6	31,753
	Inntekt	9,5	11,6	9,7	10,126
	Nettoutg.	21,2	21,3	20,9	21,627

Kultursektoren har en netto driftsramme på 21,627 mill. kr i 2011. Det er budsjettert med lønn til 33 årsverk.

Hovedtrekk i budsjettet for 2011

- Alle tiltak/tilbud i kulturskole, ungdomshus, utekontakt, Frivillighetssentral, bibliotek og Furumo svømmehall videreføres på samme nivå som 2010.
- Tilskuddsordningene opprettholder tilnærmet samme nivå som 2010. Det er ikke funnet rom for nye tilskudd eller økning av tilskudd.
- Sommergøy gjennomføres over to uker med tilbud om Bø-tur en av ukene.
- Kulturhusets 20 års-jubileum markeres i 2011, og Modum kino får første hele år med digital kino.
- Arkivavdeling er etablert med full drift i 2011.

6.2 Tjenesteområdenes drift

Kultursektorens driftsbudsjett fordeles på funksjonsområdene som vist i tabellen:

FUNKSJONER		2011			2010
		Budsjett			Budsjett
1000 kr		Utgift	Inntekt	Nettoutg.	Nettoutgift
100	Politisk styring	70		70	71
120	Administrasjon	3 960	0	3 960	2 432
202	Grunnskole	416	416	0	0
231	Aktivitetstilbud barn og unge	2 478	100	2 378	2 692
234	Aktivisering eldre og funksjonshem.	849	421	428	423
370	Bibliotek	2 849	201	2 648	2 653
373	Kino	1 376	1 125	251	183
375	Tilskudd til museer	1 210	0	1 210	1 210
377	Kunstformidling	70	0	70	70
380	Idrett	7 433	5 728	1 705	4 071
381	Kommunale idrettsbygg	2 975	490	2 485	315
383	Musikk- og kulturskoler	3 642	814	2 828	2 879
385	Andre kulturaktiviteter	4 248	831	3 417	3 789
386	Kommunale kulturbygg	177	0	177	178
Sum sektor		31 753	10 126	21 627	20 966

Nettoutgift på funksjoner i 2011 er ikke helt sammenlignbart med nettoutgift i 2010 da det er gjort endringer bl.a. på administrasjon og bygg.

6.2.1 Administrasjon (Servicetorg)

Nyopprettet avdeling i servicetorget – arkivavdeling - får første hele driftsår. Nye rutiner og oppgaver tillegges servicetorget knyttet til telefon, post og arkiv.

6.2.2 Grunnskole (Den kulturelle skolesekken)

Den kulturelle skolesekken videreføres på 2010-nivå. Dette gir alle skoleelever et variert utvalg av kulturopplevelser på et høyt nivå innen musikk, dans, teater, drama, lokalhistorie, forfatterbesøk og kino. Kommunens andel er lagt inn i undervisningsetatens budsjett.

6.2.3 Aktivitetstilbud barn og ungdom

Ungdommens kulturmønstring og tilskudd til kulturuke for barn i skolens sommerferie videreføres. Det gjennomføres Sommergøy i de to første ukene i skolens sommerferie. Tilbudet begrenses til 40 unger pr uke. Den første uka vil i sin helhet bli arrangert i Modum. Den andre uka vil det på fredagen bli lagt inn en tur til Sommarland i Bø. Egenandelen settes til kr 1.000-1.500.

Ungdomshuset opprettholder driften på samme nivå som i dag. Det vil bli fokusert mer på fysisk aktivitet og gode kostholdsvaner og å øke kompetansen om fysisk aktivitet hos ungdomshusets ansatte.

Utekontakten skal satse videre på friluftaktiviteter, tur og fysisk aktivitet. Arbeid og tiltak skal virke sosialiserende og gi gode mestringsopplevelser for ungdom.

6.2.4 Aktivisering eldre og funksjonshemmede (Frivillighetssentralen)

Frivillighetssentralen skal videreutvikles til en møte- og myldreplass for kommunens innbyggere, frivillige lag og organisasjoner. Sentralen skal koordinere og videreutvikle frivillig arbeid i Modum kommune og fremme samarbeid mellom frivillige lag/organisasjoner og offentlige instanser.

6.2.5 Bibliotek

Biblioteket planlegger å gjennomføre et årlig stort arrangement for å markere biblioteket som kulturarena. Det vil bli etablert internettilgang for publikum på Åmot filial, og digitale tjenester for publikum skal videreutvikles.

6.2.6 Kino

2011 blir det første hele året med digital kino, og det budsjetteres med økning i besøk/inntekt. 2011 blir et prøveår for å se hvordan digitalkino og 3D vil påvirke besøket og inntjeningen. En prisøkning er naturlig ved denne overgangen, men enhver prisøkning på billetter blir prosentvis fordelt mellom byrå og kino, og kan derfor ikke legges inn som ren gevinst for kino.

6.2.7 Kunstformidling

Tilskuddsordninger opprettholdes på 2010-nivå.

6.2.8 Idrett

Det arbeides for at Modumhallens kapasitet skal utnyttes bedre. Det skal søkes samarbeid med Frisklivssentralen, Frivillighetssentralen eller andre for å få stimulere til mer aktivitet tidlig på ettermiddagen. Færre håndballag gir flere nye og yngre brukere tilgang til trening i hallen på hverdager. Færre håndballkamper gir mer treningstid for fotball og andre i helger.

I budsjettet for Furumo svømmehall er det gjort endringer på inntekter og utgifter for å tilpasse budsjettet til faktiske utgifter/inntekter basert på regnskapstall i 2010. Endringer i priser og prisstruktur er gjort både for å sikre økonomi til å opprettholde kvalitet og servicenivå, og for å stimulere til mer regelmessig bruk av anlegget. Eventuelle investeringer i energibesparende tiltak forventes å kunne gjøre vesentlige reduksjoner i energiforbruket.

Det er planlagt tiltak for å kompensere deler av forventet nedgang i besøkstall, som følge av åpningen av Ringeriksbadet. Kurs- og treningstilbudet i svømmehallen utvikles videre, både for å dekke opp eksisterende behov og for å legge til rette for at nye brukere velger å besøke Furumo.

Kommunedelplan for idrett og fysisk aktivitet 2010 – 2013 forutsatte en årlig rammeøkning på 1 mill. kr for å realisere store kostnadskrevende anlegg som er prioritert i planperioden. Rammene er ikke økt, og det er ikke rom for 1 mill. kr til rehabilitering av kjøleanlegg på Geithus Idrettslags kunstisbane.

Vikersund Alpin og Snowboardklubb har søkt kommunen om kr 200.000 i fast årlig driftstilskudd i en tre års periode. Det er ikke funnet rom for dette. Kriteriene for tilskudd til drift av idrettsanlegg vil i 2011 bli gjennomgått i samråd med Modum Idrettsråd.

Tilskudd til drift av Vikersund Hoppcenter ble i 2010 økt fra kr 70.000 til kr 150.000. Det er ikke midler til å videreføre denne økningen. Andre tilskuddsordninger videreføres på 2010-nivå.

Modum kommunes andel av utbyggingsarbeidene i skiflygingsbakken beløper seg til 10 mill. kr. Stiftelsen Vikersund Hoppcenter tar opp 10 mill. kr i lån der Modum kommune skal dekke årlige renter og avdrag. Kulturbudsjettet er i 2011 tilført 1 mill. kr til dekning av renter og avdrag på lånet.

6.2.9 Musikk- og kulturskoler

Driften planlegges med utgangspunkt i 220 elever med til sammen ca 280 elevplasser. Av dette er ca 90 musikanter fra korps i Modum. Undervisningen skjer i all hovedsak på Tomtebo. I tillegg undervises det på skoler og i Åmot kirke. Undervisning av musikanter i korps skjer i hovedsak på skolene.

6.2.10 Andre kulturaktiviteter

I sektoren avsettes midler til kompetansetiltak på bakgrunn av medarbeiderundersøkelsen 2010.

Modum kulturhus og kino feirer 20-årsjubileum i 2011, og det vil bli fokusert på kulturhuset som møteplass mellom amatør og profesjonell, publikum og artister, barn og voksen. Kulturkafe og kulturhusvenner, som begge er med på å gjøre kulturhuset til en sosial møteplass, videreføres.

Tilskudd til Krøderbanen og Modums Blaafarveværk opprettholdes på 2010-nivå.

Støtnadsordninger og ordningen med gratis bruk av skolerom for lag og foreninger videreføres.

Samfunnshuset Folkvang har søk om tilskudd til nytt tak. Taket er kostnadsberegnet til ca 1,1 mill kr. Hvert år settes det av kr 100.000 til vedlikehold av grendehus på kulturbudsjettet. Det er ikke funnet rom for å sette av ytterligere midler til dette formålet.

7 TEKNISK SEKTOR

7.1 Sektorens driftsramme

SEKTORENS DRIFT		2008	2009	2010	2011
Mill. kr		Regnskap	Regnskap	Budsjett	Budsjett
1.6 Teknisk sektor	Utgift	70,9	72,7	72,7	76,737
	Inntekt	57,1	60,5	59,1	61,096
	Nettoutg	13,8	12,2	13,5	15,641

Teknisk sektor har en netto driftsramme på 15,641 mill. kr i 2011. Det er budsjettert med lønn til 101 årsverk. Driften av rådhuset er fra 2011 overført fra sentraladministrasjonen til teknisk sektor. Landbruk er også integrert i teknisk etat sitt budsjett.

Hovedtrekk i budsjettet for 2011

- Alle avgifter er foreslått økt med 5,0 %.
- Interkommunalt forvaltningskontor for spredt avløp er etablert i Lier kommune. Det innføres tilsynsavgift for finansiering av driften av kontoret. Driften overføres til Lier kommune fra 2012.

7.2 Tjenesteområdenes drift

Teknisk sektors driftsbudsjett fordeles på tjenesteområdene som vist i tabellen:

FUNKSJONER	1000 kr	2011			2010
		Budsjett			Budsjett
		Utgift	Inntekt	Nettoutg.	Nettoutgift
100 Politisk styring		249	6	243	220
120 Administrasjon		2 054	285	1 769	1 778
130 Administrasjonsbygg		2 467	207	2 260	
190 Interne serviceenheter		32 887	21 991	10 896	11 155
301 Plansaksbehandling		1 149	311	838	818
302 Bygge-, delings- og seksjon.		934	1 295	-361	-387
303 Kart og oppmåling		1 605	1 241	364	663
320 Kommunal næringsvirksomhet		471	591	-120	-8
329 Landbruksforvaltning		2 088	398	1 690	1 563
333 Kommunale veier		7 379	1 134	6 245	6 101
338 Forebygging av branner og ulykker		2 344	2 567	-223	-90
339 Beredskap mot branner og ulykker		6 000	459	5 541	5 458
340 Produksjon av vann		749	9	740	742
345 Distribusjon av vann		3 880	11 228	-7 348	-6 874
350 Avløpsrensing		4 335	0	4 335	4 196
353 Avløpsnett/innsamling av avløpsvann		5 537	17 801	-12 264	-12 742
357 Gjenvinning av husholdningsavfall		794	728	66	45
360 Naturforvaltning og friluftsliv		56	113	-57	-57
393 Kirkegårder, gravlunder		1 759	732	1 027	960
Sum sektor		76 737	61 096	15 641	13 541

7.2.1 Administrasjon

Integrering av kommunale eiendomsavgifter i nytt økonomisystem ERV er en stor utfordring og skal utvikles i løpet av 2011.

7.2.2 Rådhuset

Driften av rådhuset er flyttet til teknisk sektor fra 2011. Det er budsjettert med besparelse på kjøp av uprioritert kraft til oppvarming i andre halvår 2011. Nytt geoenergianlegg planlegges bygget i første halvår 2011 med igangkjøring til sommeren.

7.2.3 Interne serviceenheter

Interne servicebedrifter inneholder tjenesteområdene knyttet til renhold, teknisk sentral, verksted, bygningsvedlikehold og parkvesen.

Kommunale bygg

Modum kommune har en stor, verdifull bygningsmasse. Avdelingen har utarbeidet en status over utbedringsbehov for kommunale formålsbygg. Gjennomføringen må tilpasses budsjetterte midler.

Renholdsavdelingen

I budsjett 2010 ble det iverksatt en prosess hvor renholdet skulle reduseres på utvalgte brukersteder. Reduksjonen er gjennomført i forbindelse med naturlig avgang og at brukerstedet har påtatt seg et større ansvar for å redusere eget behov for renhold. I budsjett 2011 er resultatet synliggjort ved at betalingen er redusert tilsvarende der reduksjonen er innført. Brukerstedet har dermed fått gevinsten av gjennomføringen.

Parkvesen

Statusoversikt for kommunens grøntområder skal utarbeides med oversikt over uteområder tilhørende kommunale formålsbygg. Konsekvenser av kartleggingen legges fram som orienteringssak i løpet av 2011.

7.2.4 Plansaksbehandling

Inntekter fra behandling av private reguleringsplaner er justert ned til estimert saksmengde for 2010.

7.2.5 Bygge-, delings- og seksjonering

Ny bygningsdel i plan- og bygningsloven gir kommunen større oppgaver uten at bemanning og ressurser er økt tilsvarende. Endringen har medført at flere saker skal behandles mot tidligere hvor mange saker kunne sendes inn som melding. Volumet på antall saker er videreført og prislista er oppdatert fra 2011.

7.2.6 Kart og oppmåling

Volumet på antall saker er justert ned til estimert saksmengde i 2010, og dermed inntektene fra delingsforretninger.

7.2.7 Kommunal næringsvirksomhet

Driften av kommunale skoger og jordbrukseiendommer føres under denne tjenesten. Det er budsjettert med overskudd fra hogst av tømmer som skal utføres i 2011.

7.2.8 Kommunale veier

Det er utarbeidet en status for kommunale veier i Modum kommune og strategier for kvalitetsheving. Gjennomføringen må tilpasses budsjetterte midler.

7.2.9 Beredskap mot branner og ulykker

Direktoratet for samfunnssikkerhet og beredskap (DSB) gjennomførte tilsyn av brannvesenet i 2008. Et avvikspunkt var for lang utrykningstid til Modumheimen. Det vil utløse krav om sprinkling av Modumheimen som et kompenserende brannverntiltak.

Fortsatt medgår størstedelen av etatens kompetansemidler til den lovmessige etter- og videreutdanningen av brannkonstabler og utrykningsledere. Kravet skal være oppfylt innen utgangen av 2012.

7.2.10 Avløpsrensing

Det skal installeres ny skruepresse for avvanning av slam på Bårud renseanlegg. Den skal gi høyere tørrstoff enn tidligere. Det vil bidra til lavere leveringskostnader for sluttbehandling av slammet ved Lindum Ressurs og gjenvinning A/S i Drammen.

7.2.11 Avløpsnett/innsamling av septik samt distribusjon av vann

Salgsinntektene er justert ned til estimert omsetning i 2010. Salgsvolumet i antall m³ er lavere enn tidligere antatt. Det samme gjelder for antall saker som utløser tilknytningsavgift.

Vannforbruket pr. tilknyttet abonnent har vist en synkende tendens over flere år. Reduksjonen har flere årsaker. Et forhold er større bevissthet i forbruket ved høyere pris. Et annet forhold er knyttet til innfasing av ny teknologi på forbrukersiden. Det gjelder utstyr og innretninger som er mer vann- og energibesparende som for eksempel armaturer, lavtspylende toaletter, dusjhoder, vaskemaskiner osv. Lavere omsetning bidrar til høyere enhetspriser da kommunen skal ha dekket sine kostnader etter selvkostprinsippet.

For å kompensere for reduksjon i salgsinntektene og samtidig ta høyde for de tunge investeringene som vil komme i årene framover, er det nødvendig å øke prisen på kloakk med 5% i 2011, 2012 og 2013, og for vann i 2011.

Felles forvaltningskontor for spredt avløp er etablert i Lier kommune jfr. K-sak 24/10

”Interkommunalt samarbeid om forvaltning av saker om utslipp fra spredt bolig- og fritidsbebyggelse. Prinsippbehandling”. Kostnadene til driften skal finansieres via årsgebyr for tilsyn og tilskudd i 2011. Modum kommune skal i 2011 drifte septikrenovasjon og kreve inn tilsynsavgift. Avgiften til Lier kommune er for 2011 beregnet til kr 1.263.000.

Tilsynsavgiften skal være med på å finansiere deler av beløpet. Fra 2012 skal hele ordningen overtas til drift av Lier kommune.

Utvikling av vann- og kloakkavgiftene i økonomiplanperioden

Innhold	Budsjett	Budsjett	Budsjett	Budsjett	Budsjett
År	2010	2011	2012	2013	2014
Renteutvikling %	3,9	3,9	3,9	3,9	3,9
Investeringer (1000) kr					
Vann	1 500	2 200	2 200	2 200	17 200
Kloakk	2 000	2 000	27 000	27 000	2 000
Selvkost %					
Vann	108	113	113	112	103
Kloakk	103	114	106	101	102
Selvkostfond (1000) kr					
Vann	211	1448	2611	3707	3847
Kloakk	-1614	358	1337	1565	1873
Årsgebyr (inkl. mva.)					
Vann kr/m ³	18,00	18,90	18,90	18,90	18,90
Kloakk kr/m ³	27,30	28,66	30,10	31,60	31,60
Fastavgift:					
Vann kr/år	525	551	551	551	551
Kloakk kr/år	525	551	551	551	551
Årsgebyr for 150 m³/år					
Vann	3 225	3 386	3 386	3 386	3 386
Kloakk	4 620	4 850	5 066	5 291	5 291

7.2.12 Gjenvinning av husholdningsavfall

Det arbeides mot at RfD skal overta alt ansvar for driften av Enger avfallsanlegg uten direkte medvirkning fra kommunen. Rasjonaliseringen vil medføre mindre ressursbruk på administrative oppgaver, og vil på sikt frigjøre stillingsressurser. Driften av gassanlegget vil bli beholdt av kommunen. Brennverdien av gassen har stor økonomisk betydning som energikilde til Enger skole og Modumheimen.

7.2.13 Kirkegårder, gravlunder

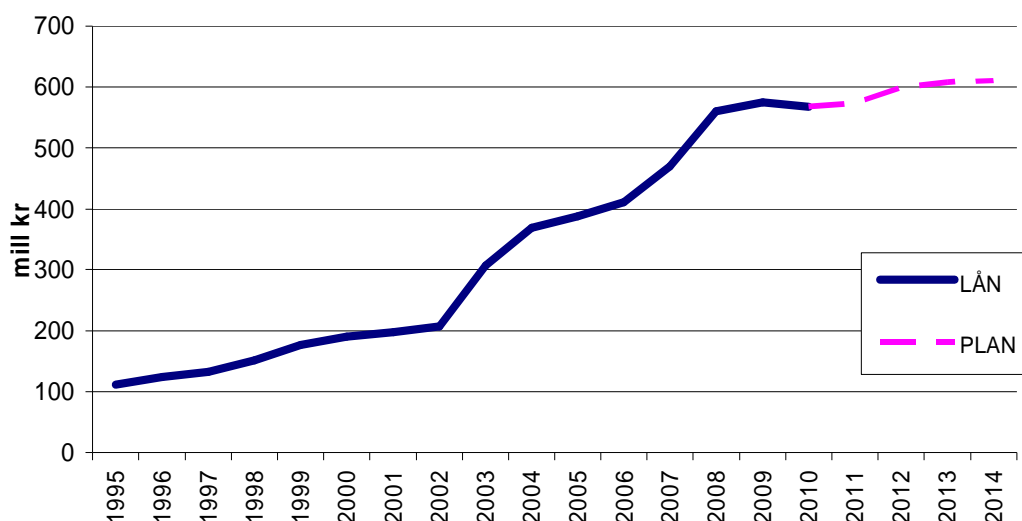
Budsjetterte inntekter fra festeavgifter er redusert med ca 20 % i forhold til budsjett 2010. Minnelunder er planlagt opparbeidet på kirkegårdene ved Heggen og Nykirke.

8 INVESTERINGER

I de siste årene har flere store investeringsprosjekter blitt realisert. Dette har medført økte lånekostnader og redusert handlingsrom i driftsbudsjettet. For å legge til rette for økte investeringer innen eldreomsorg i framtiden, er det nødvendig å redusere investeringsnivået. I gjeldende kommuneplan legges det opp til et investeringsnivå på 40 mill. kr årlig. Dette investeringsnivået tilsvarer nedbetaling av eksisterende gjeld med tillegg av egenfinansiering, og gir dermed ikke økning i lånegjeld framover.

I økonomiplanperioden fra 2011 til 2014 er forslag til investeringer høyere enn nivået i kommuneplanen. Dette har vært nødvendig for å kunne bygge ny barnehage i Vikersund, nytt rensesanlegg og reservevannsforsyning. Det er lagt vekt på bruk av mest mulig egenkapital i finansieringen for å unngå å øke kapitalkostnadene mer enn nødvendig. Dette gjør at langsiktig lånegjeld har en svak økning i perioden.

Figur 8-1 Utvikling i langsiktig lånegjeld



Tabell 8-1 Budsjettskjema 2B

(tall i mill kr)	Budsjett 2010	Budsjett 2011	Økonomiplan		
			2012	2013	2014
0.1 Sentraladministrasjonen					
IKT	1,3	1,8	1,3	1,3	1,3
Rådhuset	0,5				
Bolig	2,0		2,0	2,0	2,0
Kirke		0,4			
Lokaler	10,0				
0.2 Undervisning					
Skolebygg	3,8	2,0	2,0	2,0	1,1
Barnehager		5,0	20,0		
0.3 Helse og sosial					
Utbedring bygg	3,0				
Åmot Helsesenter		3,0			
Modumheimen		2,9	0,2		
Lokaler Vikersund arb.senter/ Katfos		4,0			
0.5 Kultur					
Kino/kulturhus		0,2	0,2	0,2	0,2
Furumo sv.hall			3,0		
Modumhallen				0,3	
Kulturskolen					6,0
0.6 Teknisk					
Rådhuset			0,5	0,5	0,4
Rådhuset heis		3,0			
Rådhuset, vinduer			2,0	2,0	2,0
Anleggslista	8,0	8,0	8,0	8,0	8,0
Gang- og sykkelveier	4,0	4,0			2,0
Tomtefelt	2,0				
Mælumenga		0,3			
Utvikling Strandgata		3,0			
Nedmarken	2,5			2,0	
Energimerking bygg		0,7			
Rehabilitering vei	1,0	1,0	1,0	1,0	1,0
Rehabilitering bygg	2,0		2,0	2,0	2,0
Nytt renseanlegg			25,0	25,0	
Reservevannsforsyning					14,0
Investeringer ROS	0,3	1,8	0,1	0,1	
Støyvoll Kroka		2,0			
Sum investeringer	40,4	43,1	67,3	46,4	40,0

8.1 Sentraladministrasjonen

8.1.1 IKT

Det planlegges å skifte ut IKT-utstyr for 1,3 mill. kr årlig. I 2011 er det i tillegg budsjettet med kr 500.000 for å etablere et felles opplæringslokale.

8.1.2 Bolig

Det settes av 2 mill. kr årlig i perioden 2012 til 2014 til anskaffelse/oppgradering av boliger.

8.1.3 Kirke

Åmot kirke har lekkasje på taket. Det foreligger en anbefaling fra kirkens bygningsutvalg at hele taket bør skiftes ut. Dette er kostnadsberegnet til 2 mill. kr. Det er dårlige beslag som er årsaken til lekkasjene. Det foreslås å bevilge kr 400.000 til utbedring av beslag på tak.

8.2 Undervisning

8.2.1 Skolebygg

I statsbudsjettet foreslås det å videreføre rentekompensasjonsordningen for skole- og svømmeanlegg. Ordningen skal forvaltes gjennom Husbanken og innebærer at kommuner og fylkeskommuner kan ta opp lån til rehabilitering og investering i skolebygg og svømmeanlegg, og at staten dekker alle rentekostnadene.

I økonomiplanen er det avsatt følgende til skolebygg:

Nordre Modum ungdomsskole

Prosjektet med utbygging av heis ved NMU er igangsatt i 2010. I økonomiplanen var prosjektet budsjettert i 2011, men ble forskuttet fra av bevilgning fra gymsal på Sysle. Bevilgningen på 2 mill. kr i 2011 tilføres derfor gymsal på Sysle. Det er behov for utskifting av vinduer. Anslått kostnad på dette er 3,1 mill. kr.

SMU

Det er behov for rehabilitering av en vegg ved SMU som ikke ble tatt ved ombyggingen. Anslått kostnad på dette er 2 mill. kr.

8.2.2 Barnehager

Det vises til kommunestyresak 26/10 Utbygging av barnehager – behov og strategier. Modum kommune driver tre avdelinger i midlertidige lokaler, to i kommunens hus i Løkkeveien og en i leide lokaler i Europrisbygget i Vikersund. Disse må snarest erstattes med permanente lokaler. Det vil være grunnlag for etablering av en ny fire-avdelingsbarnehage i Vikersundområdet. I økonomiplanen er det avsatt til sammen 25 mill. kr. i tilfelle bygging i kommunal regi. Ved utbygging i privat regi vil kommunen måtte dekke kapitalkostnadene i driftsrammen. Nybygget utløser ikke investeringstilskudd da momskompensasjon på investeringen er høyere enn tilskuddet.

8.3 Helse og sosial

8.3.1 Modumheimen

Kommunestyret vedtok i sak 25/08 ” *Det settes i gang arbeid med planlegging av nye sykehjemsplasser. Målet er å sikre tidsmessige og effektive løsninger for brukere av pleie og omsorgstjenester.* ”

Det er naturlig å se en eventuell utbygging/rehabilitering i sammenheng med neste eldrebølge. Det arbeides med en helhetlig og langsiktig plan. Det er lagt inn kr 200.000 i 2011 og 2012 til prosjektering av nytt sykehjem/rehabilitering av Modumheimen.

Det er krav om sprinkling av Modumheimen. Dette er ikke lagt inn i økonomiplanen da dette må sees i sammenheng med prosjekt om utbygging/rehabilitering av sykehjem.

For å rasjonalisere kjøkkendriften ved Modumheimen, er det nødvendig å utbedre kjøkkenet på den enkelte avdeling. Det avsettes 1,2 mill. kr til dette i 2011.

Som et ledd i den videre omstillingsprosessen innen eldreomsorgen forslås resten av avdeling 4, tidligere rehabiliteringsavdelingen, benyttet til en forsterket skjermet enhet. Det avsettes 1,5 mill. kr til ombygging i 2011.

8.3.2 Åmot helsesenter

Helsestasjonen har meldt om behov for større plass i Åmot helsesenter. Dette vil innebære en ombygging av eksisterende lokaler for å utnytte arealene bedre. Det settes av 3 mill. kr til dette prosjektet i 2011.

8.3.3 Lokaler Vikersund arbeidssenter og Kafos

Det er behov for bevilgning til nye lokaler til Vikersund arbeidssenter og Kafos. Det avsettes 4 mill. kr til dette i 2011.

8.4 Kultur

8.4.1 Kino/kulturhus

Det er behov for rehabilitering av kulturhuset. Det er blant annet behov for tepper på scenen, nytt scenegolv, nytt gulv i småsal, vinsjer og nytt lerret. Det avsettes kr 200.000 hvert år i økonomiplanperioden til rehabilitering av kino/kulturhus.

8.4.2 Ventilasjon furumo svømmehall

Det er behov for nytt ventilasjonsanlegg ved Furumo svømmehall. Det avsettes 3 mill. kr til dette i 2012.

8.4.3 Takplater Modumhallen

Modumhallen har behov for å skifte ut takplatene. Det avsettes kr 300.000 til dette tiltaket i 2013.

8.4.4 Kulturskolen

Kulturskolens lokaler på Storebo er ikke tilpasset virksomhetens aktiviteter. Ulike alternativer for lokalisering vil bli utredet. Det avsettes 6 mill. kr i 2014 til lokaler.

8.5 Teknisk

8.5.1 Anleggslista

Anleggslista legges på samme nivå som tidligere med 8 mill. kr i året. Lista dekker ulike formål. Hovedsatsningen i 2011 vil bli sanering av vann og avløpsnett på Tangen i Vikersund, etappe 2.

Det foreslås følgende fordeling i 2011:

Tjeneste	Budsjett 2010	Forslag 2011
Kart og oppmåling	100 000	100 000
Beredskap	100 000	100 000
Teknisk sentral/Swetech	100 000	100 000
Prod. Vann	200 000	200 000
Distr.vann	1 100 000	2 000 000
Avløpsrensing	500 000	500 000
Kloakknett	1 500 000	1 500 000
Avfallsbehandling	100 000	200 000
Vei	750 000	500 000
Sentrumsutvikling	650 000	
Veilys	250 000	300 000
Felles maskinpark	1 700 000	1 700 000
Kirkegårder	250 000	250 000
Park og friluftsliv	400 000	400 000
Formålsbygg	300 000	150 000
Sum	8 000 000	8 000 000

8.5.2 Rådhuset

Teknisk etat har overtatt ansvaret for rådhuset. Det foreligger pålegg om utskifting av heisen i rådhuset. Det er avsatt 3 mill. kr til dette formålet i 2011. Det er også behov for utskifting av vinduer i rådhuset. Det er avsatt 2 mill. kr hvert år fra 2012 til 2014 til dette formålet. Det er i tillegg avsatt midler til oppgradering av rådhuset og ”Gamlegården”.

8.5.3 Gang- og sykkelveier

Det er avsatt 4 mill. kr til gang- og sykkelveier i 2011. Dette er siste året i en 4-årig satsing. I 2011 vil gang- og sykkelvei i Katfoss og videreføring av gangveien langs Geithusveien være de største investeringene. Fra 2014 er det lagt inn nye midler til gangvei.

8.5.4 Mælumenga

Klargjøring av ytterligere 4 tomter i Mælumenga er under prosjektering. Det er behov for ytterligere kr 300.000 i 2011 til forlengelse av en vei som ikke har vært med i de foreløpige kostnadsoverslagene.

8.5.5 Utvikling Strandgata

Det er avsatt 3 mill. kr til utvikling av Strandgata. Veivesenet gir tilskudd med 1 mill. kr til gata. Det forutsettes at næringsliv/gårdeiere bidrar noe til finansiering av prosjektet.

8.5.6 Nedmarken Industriområde

Her er det avsatt midler til avsluttende etapper på feltet. Tomtene blir kostbare, og det vil være nødvendig å justere salgsprisen for å få bedre dekningsgrad.

8.5.7 Energimerking bygg

Alle større bygninger over 1000 kvm skal energimerkes senest innen 1. juli 2011. Arbeidet må gjøres av et sakkyndig firma. Det er bevilget kr 700.000 til dette i 2011.

8.5.8 Rehabilitering vei

Kommunestyret vedtok i gjeldende økonomiplan bevilgning til rehabilitering av vei med 1 mill. kr pr år. Dette videreføres i perioden.

8.5.9 Rehabilitering bygg

Kommunestyret vedtok i gjeldende økonomiplan bevilgning til rehabilitering av bygg med 2 mill. kr årlig. Dette videreføres i perioden. Bevilgningen for 2011 benyttes til å finansieres heis i rådhuset.

8.5.10 Nye renseanlegg

Det er lagt planer for å nedlegge Øya renseanlegg i Vikersund med overpumping av kloakken til Elvika renseanlegg i Geithus. Elvika skal totalombygges og blir kommunens nye hovedrenseanlegg. Det betyr avlastning av Bårud renseanlegg som i denne omgang slipper unna kravet om bygging av et nytt organisk renstrinn.

Det planlegges sjøledninger i Bergsjø med avgreininger mot Heggen siden. Det vil åpne for boligbygging og kloakking i området øst for Bergsjø. Anleggskostnadene er grovkalkulert til 50 mill kr, og planlegges gjennomført over to år med oppstart i 2012 og ferdigstillelse i 2013. Tidsplanen er i tråd med godkjenningen fra Klima og forurensningsdirektoratet i forbindelse med akkreditering av prøvetaking i anleggene.

8.5.11 Reservevannsforsyning

For å oppfylle godkjenningen av hovedvannverket må det etableres en ny reservevannsløsning. Arbeidet med prøvetaking og godkjenningsprosessen mot Mattilsynet pågår. Inntaket og nytt behandlingsanlegg er planlagt ved Vikersund arbeidssenter. Det er også behov for å forsterke enkelte punkter ute på ledningsnettet for å øke kapasiteten ved innmating fra reservevannskilden. Anlegget er anslått til å koste 14 mill. kr og er planlagt utført i 2014.

8.5.12 Investeringer knyttet til ROS

Det er avsatt midler til ombygging og sikring av bekkeinntak med kr 100.000 i hvert år i økonomiplanperioden. Omlegging av Sandbekken nedstrøms Ringeriksveien er planlagt utført i 2011 med 1,5 mill. kr.

I 2011 foreslås det at det kjøpes inn et mobilt strømaggregat til VBD på 50 kW for å dekke strøm til kjøkken, lys og varme i kantinedelen. I tillegg må det elektriske anlegget klargjøres i bygget slik at det kan motta strøm fra et utvendig aggregat. Kostnaden er stipulert til kr 250.000.

8.5.13 Støyvoll Kroka

Det er lagret overskuddsmasser tiltenkt støyvollen i Kroka i forbindelse med opparbeidelse av boligfeltet på Mælumenga. Støysikring av Kroka kan deles i to etapper, hvor første etappe blir å heve eksisterende støyvoll og andre etappe oppsetting av støygjerde. Det er avsatt 2 mill. kr i 2011 til dette tiltaket.

8.6 Finansiering

Tabell 8-2 Budsjettskjema 2A

mill.kr	Budsjett 2010	Budsjett 2011	Økonomiplan		
			2012	2013	2014
Investeringer i (jf. 2B)	40,4	43,100	67,3	46,4	40,0
Utlån og forskuttering	15,0	15,000	15,0	15,0	15,0
Avdrag på lån	8,0	8,000	8,0	8,0	8,0
Avsetninger	12,3	11,602	6,7	3,9	1,1
Finansieringsbehov	75,7	77,702	97,0	73,3	64,1
<i>Finansiert slik:</i>					
Bruk av lånemidler til egne investeringer	13,2	28,100	48,2	34,7	29,1
Bruk av lånemidler til videre utlån	15,0	15,000	15,0	15,0	15,0
Salg av anleggsmidler	5,0	6,000	5,0	5,0	5,0
Tilskudd til investeringer		1,000			
Mva.kompensasjon investering					2,0
Mottatte avdrag på lån	8,5	8,000	12,0	8,0	8,0
Andre inntekter		1,500			
Sum ekstern finansiering	41,7	59,600	80,2	62,7	59,1
Overført fra driftsbudsjettet	9,2	10,102	6,7	3,9	1,1
Bruk av avsetninger	24,8	8,000	10,1	6,7	3,9
Sum finansiering	75,7	77,702	97,0	73,3	64,1

Modum kommune forskutterte i 2007 3 mill. kr til utbedring av RV 287 ved Haugfoss. I 2008 ble det forskuttert ytterligere 1 mill. kr. Forskutteringen på 4 mill. kr forventes tilbakebetalt fra Statens Vegvesen i 2012.

Det forslås opptak av startlån med 15 mill. kr hvert år i økonomiplanperioden. Det budsjetteres med avdrag på 8 mill. kr årlig som finansieres av innbetalte avdrag fra lånekunder.

Salg av tomter og annen eiendom er budsjettet med 6 mill. kr i 2011. For resten av perioden vil 5 mill. kr årlig være et realistisk anslag.

Modum Næringselskap skal avvikles og egenkapitalen skal tilbakebetales eierne i 2011. Dette vil utgjøre 1,5 mill. kr for Modum kommune. Inntekten foreslås avsatt til fond slik at den kan benyttes videre til næringsformål.

Momskompensasjon på investeringer skal føres i investeringsregnskapet fra 2014.

På grunn av høye finanskostnader, er det lagt inn noe egenfinansiering ved bruk av fond i 2011. For å bli mindre sårbare i forhold til netto driftsresultat, blir overføring fra driftsbudsjettet avsatt til fond i investeringsbudsjettet og brukt påfølgende år.

9 RÅDMANNENS FORSLAG

1. Med forbehold om Stortingets vedtak om skattøre, vedtas følgende satser for 2011:
 - Inntektsskatt for personlige skatteyttere: 11,30 %
 - Formueskatt: 0,7 %
 - Eiendomsskatt: 7 promille av takstverdien for eiendommene ”verker og bruk”.
2. Budsjett 2011 og økonomiplan 2011-2014 vedtas slik det framgår av rådmannens forslag med vedlagt talldel:
 - Skjema 1A og 1B: Driftsbudsjettet
 - Skjema 2A og 2B: Investeringsbudsjettet
3. Betalingssatser 2011 fastsettes i henhold til økonomiplanens vedlegg 6 og 7.
4. Næringseiendommer takseres i 2011 med tanke på innføring av eiendomsskatt på næringseiendom fra 2012.
5. Kommunestyret minner om at budsjettet er en bindende plan. Det forutsettes at formannskapet, hovedutvalgene og administrasjonen i tråd med gjeldende delegeringsreglement og økonomireglement styrer etter budsjettvedtakets intensjoner og påser at omdisponeringer samsvarer med dette.
6. Kommunen følger selvkostprinsippet ved beregning av årsavgift for vann og avløp, det vil si at underskudd såvel som overskudd kan innhentes gjennom avgiftsendring i de påfølgende årene.
7. Kommunestyret godkjenner låneopptak i 2011 på 28,1 mill. kr til egne investeringer og 15 mill. kr til startlån (Husbanken).
8. Kommunestyret anser kommunens likviditet som tilfredsstillende. Med normale løp for inntekter og utgifter og sikring av finansiering før oppstart av investeringsprosjekter vil likviditetssituasjonen få tilfredsstillende utvikling i budsjettåret.

Vikersund, 5.11.2010

Aud Norunn Strand
rådmann

Vedlegg 1: TALLDEL

Budsjettskjema 1A

DRIFTSBUDSJETTET

(tall i mill kr)	Regnskap 2009	Oppr bud 2010	Budsjett 2011	Økonomiplan		
				2012	2013	2014
Skatt på inntekt og formue	-244,4	-258,2	-241,9	-241,9	-241,9	-241,9
Andre direkte/indirekte skatter	-12,8	-12,7	-12,7	-12,7	-12,7	-12,7
Rammetilskudd	-163,9	-170,6	-278,0	-274,1	-271,8	-271,8
Eiendomsskatt	-22,2	-22,0	-19,2	-19,2	-19,2	-19,2
Andre generelle statstilskudd	-17,5	-21,4	-25,9	-25,0	-20,9	-17,6
Sum frie disp inntekter	-460,8	-484,9	-577,7	-572,9	-566,5	-563,2
Renteinntekter bank m.v.	-7,2	-6,6	-6,6	-6,6	-6,6	-6,6
Renteinntekter og utbytte kraft	-16,1	-16,0	-16,0	-16,0	-16,0	-16,0
Renteutgifter	21,9	20,7	21,6	20,6	20,9	19,4
Avdrag på lån	25,9	27,0	28,7	30,1	32,6	34,3
Netto finansinntekter/-utgifter	24,5	25,1	27,7	28,1	30,9	31,1
Netto avsetninger	6,0	-2,1	0,1	0,1	0,1	0,1
Overføring til investeringsbudsj.	1,8	9,1	10,1	6,8	3,9	1,1
Mindreforbruk	0,0					
Netto driftsresultat	7,8	7,0	10,2	6,8	3,9	1,1
Til fordeling drift	-428,5	-452,8	-539,8	-538,0	-531,7	-531,0

Budsjettskjema 1B

DRIFTSBUDSJETTET

(tall i mill kr)		Regnskap 2009	Oppr bud 2010	Budsjett 2011	Økonomiplan		
					2012	2013	2014
1.0 Reserveposter	N.ramme	0,7	24,4	39,088	38,3	38,1	38,1
1.1 Sentraladministrasjon	N.ramme	24,0	24,2	23,494	22,9	20,3	20,1
1.2 Undervisning	N.ramme	140,4	138,6	200,296	200,3	198,8	198,8
1.3 Helse og sosial	N.ramme	229,8	231,0	239,677	239,7	239,7	239,7
1.4 Landbruk og natur	N.ramme	1,6	1,5	0,000			
1.5 Kultur	N.ramme	21,3	20,9	21,627	21,6	21,6	21,6
1.6 Teknisk	N.ramme	10,7	12,1	15,641	15,2	13,2	12,7
Sum	N.ramme	428,5	452,8	539,823	538,0	531,7	531,0

Budsjettskjema 2A INVESTERINGSBUDSJETTET

mill.kr	Budsjett 2010	Budsjett 2011	Økonomiplan		
			2012	2013	2014
Investeringer i (jf. 2B)	40,4	43,100	67,3	46,4	40,0
Utlån og forskuttering	15,0	15,000	15,0	15,0	15,0
Avdrag på lån	8,0	8,000	8,0	8,0	8,0
Avsetninger	12,3	11,602	6,7	3,9	1,1
Finansieringsbehov	75,7	77,702	97,0	73,3	64,1
<i>Finansiert slik:</i>					
Bruk av lånemidler til egne investeringer	13,2	28,100	48,2	34,7	29,1
Bruk av lånemidler til videre utlån	15,0	15,000	15,0	15,0	15,0
Salg av anleggsmidler	5,0	6,000	5,0	5,0	5,0
Tilskudd til investeringer		1,000			
Mva.kompensasjon					2,0
Mottatte avdrag på lån	8,5	8,000	12,0	8,0	8,0
Andre inntekter		1,500			
Sum ekstern finansiering	41,7	59,600	80,2	62,7	59,1
Overført fra driftsbudsjettet	9,2	10,102	6,7	3,9	1,1
Bruk av avsetninger	24,8	8,000	10,1	6,7	3,9
Sum finansiering	75,7	77,702	97,0	73,3	64,1

Budsjettskjema 2B INVESTERINGSBUDSJETTET

(tall i mill kr)	Budsjett 2010	Budsjett 2011	Økonomiplan		
			2012	2013	2014
0.1 Sentraladministrasjonen					
IKT	1,3	1,8	1,3	1,3	1,3
Rådhuset	0,5				
Bolig	2,0		2,0	2,0	2,0
Kirke		0,4			
Lokaler	10,0				
0.2 Undervisning					
Skolebygg	3,8	2,0	2,0	2,0	1,1
Barnehager		5,0	20,0		
0.3 Helse og sosial					
Utbedring bygg	3,0				
Åmot Helsesenter		3,0			
Modumheimen		2,9	0,2		
Lokaler Vikersund arb.senter/ Katfos		4,0			
0.5 Kultur					
Kino/kulturhus		0,2	0,2	0,2	0,2
Furumo sv.hall			3,0		
Modumhallen				0,3	
Kulturskolen					6,0
0.6 Teknisk					
Rådhuset			0,5	0,5	0,4
Rådhuset heis		3,0			
Rådhuset, vinduer			2,0	2,0	2,0
Anleggslista	8,0	8,0	8,0	8,0	8,0
Gang- og sykkelveier	4,0	4,0			2,0
Tomtefelt	2,0				
Mælumenga		0,3			
Utvikling Strandgata		3,0			
Nedmarken	2,5			2,0	
Energimerking bygg		0,7			
Rehabilitering vei	1,0	1,0	1,0	1,0	1,0
Rehabilitering bygg	2,0		2,0	2,0	2,0
Nytt renseanlegg			25,0	25,0	
Reservevannsforsyning					14,0
Investeringer ROS	0,3	1,8	0,1	0,1	
Støyvoll Kroka		2,0			
Sum investeringer	40,4	43,1	67,3	46,4	40,0

Vedlegg 2: KOSTRA - utvalgte nøkkeltall

	Modum			Gruppe 10 2009	Buskerud 2009	Landet 2009
	2007	2008	2009			
Finansielle nøkkeltall						
Brutto driftsresultat i prosent av brutto driftsinntekter	3	-2,4	0,2	1,1	0	1,2
Netto driftsresultat i prosent av brutto driftsinntekter	5	-1,3	1,1	1,9	1,4	2,7
Langsiktig gjeld i prosent av brutto driftsinntekter	171,9	185,3	180,2	185,5	151,9	170,3
Arbeidskapital i prosent av brutto driftsinntekter	17,1	17,2	17,7	25	13,8	21
Frie inntekter i kroner per innbygger	28 629	29554	32560	32 268	32 545	34 359
Netto lånegjeld i kroner per innbygger	17 693	22705	22697	37 115	22 790	29 649
Prioritering						
Netto driftsutgifter per innbygger 1-5 år i kroner, barnehager	20 421	23124	24627	10 547	14 485	17 554
Netto driftsutgifter til grunnskoleopplæring, per innbygger 6-15 år	81 439	88253	90288	80 822	81 908	84 597
Netto driftsutgifter pr. innbygger i kroner, kommunehelsetjenesten	1 126	1232	1511	1 468	1 702	1 710
Netto driftsutgifter pr. innbygger i kroner, pleie og omsorgstjenesten	12 375	13966	14155	12 613	13 135	12 953
Netto driftsutgifter til sosialtjenesten pr. innbygger 20-66 år	1 298	1463	1866	2 030	2 489	2 703
Netto driftsutgifter per innbygger 0-17 år, barneverntjenesten	4 990	4651	4726	4 734	6 229	5 524
Netto driftsutgifter til administrasjon og styring i kr. pr. innb.	2 999	3191	3205	3 281	3 681	3 591
Dekningsgrad						
Andel barn 1-5 år med barnehageplass	80,4	88,7	91,4	89	88,4	88,5
Andel elever i grunnskolen som får spesialundervisning, prosent	6,5	8,7	9,4	7,9	8,4	7,6
Legeårsverk pr 10 000 innbyggere, kommunehelsetjenesten	9,7	9,6	9,9	8,6	9,1	9,5
Fysioterapiårsverk per 10 000 innbyggere, kommunehelsetjenesten	10,1	10	9,4	7,9	10,3	8,6
Andel plasser i enerom i pleie- og omsorgsinstitusjoner	100	100	100	97,4	97,5	93,7
Andelen sosialhjelpsmottakere i alderen 20-66 år, av innbyggerne 20-66 år	3,3	3,8	4,4	3,6	3,9	3,9
Andel barn med barneverntiltak ift. innb. 0-17 år	4,9	3,9	4,1	4	4,3	4,3
Lengde kommunale veier og gater i km pr. 1 000 innbygger	7,4	7,4	7,4	9,2	6,8	7,9
Syssel-, gangveier/turstier mv. m/kom. driftsansvar per 10 000 innb.	54	53	57	30	51	36
Kommunalt disponerte boliger per 1000 innbyggere	27	26	26	20	21	21

	Modum			Gruppe 10	Buskerud	Landet
	2007	2008	2009	2009	2009	2009
Produktivitet/enhetskostnader						
Korrigerte brutto driftsutgifter i kroner per barn i kommunal barnehage	123 025	138738	140927	127 889	97 383	133 513
Korrigerte brutto driftsutgifter til grunnskole, per elev	82 471	90561	92110	84 551	79 817	83 426
Gjennomsnittlig gruppestørrelse, 1.til 7.årstrinn	11,1	11	11,9	12,9	13,4	13,2
Gjennomsnittlig gruppestørrelse, 8.til 10.årstrinn	16,9	13,8	16,8	15,3	15,2	14,8
Korrigerte brutto driftsutgifter, institusjon, pr. kommunal plass	771 057	843136	848196	839 560	907 676	823 708
Årsgebyr for vannforsyning (gjelder rapporteringsåret+1)	2 190	2440	2580	2 334	2 452	2 707
Årsgebyr for avløpstjenesten (gjelder rapporteringsåret+1)	3 840	3520	3696	3 067	3 554	3 101
Årsgebyr for avfallstjenesten (gjelder rapporteringsåret+1)	1 970	2266	2493	2 204	2 109	2 296
Gjennomsnittlig saksbehandlingstid, byggesaker (kalenderdager)	32	30	27	39	31	39
Gjennomsnittlig saksbehandlingstid, vedtatte reguleringsplaner (kalenderdager)	..	120	110	257	373	278
Gjennomsnittlig saksbehandlingstid, kartforretning (kalenderdager)	483	180	700	118	176	86
Brutto driftsutgifter i kr pr. km kommunal vei og gate	74 830	95842	88116	81 918	152 131	116 626

Vedlegg 3 Budsjett for tilsyn og kontroll i 2011.



Modum kommune Kontrollutvalget

UTSKRIFT AV MØTEBOK

Saksbehandler	Møtedato	Saksnr
Anne Wiese Holm	12.10.10	54/10

BUDSJETT FOR TILSYN OG KONTROLL FOR 2011

Vedlegg: 1. Brev fra Buskerud Kommunerevisjon av 5. oktober 2010

ENSTEMMIG VEDTAK:

Kontrollutvalget foreslår at det samlet for 2011 bevilges kr 995 000 til tilsyn og kontroll i Modum kommune. Beløpet fordeler seg slik:

Kontrollutvalget, selskapskontroll	kr	120 000
Revisjon m.v.,	kr	735 000
Kontrollutvalgssekretariatet	<u>kr</u>	<u>140 000</u>
Samlet budsjett	kr	995 000

FORSLAG TIL VEDTAK:

Kontrollutvalget foreslår at det samlet for 2011 bevilges kr 945 000 til tilsyn og kontroll i Modum kommune. Beløpet fordeler seg slik:

Kontrollutvalget	kr	70 000
Revisjon m.v.,	kr	735 000
Kontrollutvalgssekretariatet	<u>kr</u>	<u>140 000</u>
Samlet budsjett	kr	945 000

SAKSUTREDNING:

Etter kontrollutvalgsforskriftens § 18 er det kontrollutvalget som skal utarbeide forslag til budsjett for tilsyn og kontroll i kommunen. Sekretariatet foreslår et budsjett på til sammen kr 945 000.

I brevet fra Buskerud Kommunerevisjon går det frem at anslag for revisjonshonorar for 2011 samsvarer med anslaget for 2010, men det er foretatt omgruppering fra regnskapsrevisjon til andre pålagte tjenester.

Revisjonshonoraret inkluderer en andel til lovpålagt forvaltningsrevisjon, så dersom kontrollutvalget planlegger forvaltningsrevisjon utover dette, må det legges til ytterligere midler. Vi understreker for øvrig at revisjonens honorar er et anslag og at det kan bli nødvendig med justeringer. Det er dessuten planlagt en selskapskontroll som vil kunne øke behovet for ressurser.

Totalt budsjettforslag til tilsyn og kontroll i 2011 utgjør således:

	BUDSJ. 2011	BUDSJ. 2010	BUDSJ. 2009	REGNSK. 2009	BUDSJ. 2008	REGNSK. 2008
Kontrollutvalget	70 000	68 000	70 000	30 000		
Kontrollutvalgets sekretariat	140 000	140 000	140 000	138 300	135 000	138 300
Revisjon m.v.,	735 000	735 000	803 000	660 000	650 000	660 000
	945 000	943 000	943 000	788 300	775 000	788 300

Vi gjør for ordens skyld oppmerksom på at det i tillegg anslås et honorar for revisjon av Modum Kraftproduksjon KF på kr 26 000, men dette honoraret budsjetteres og regnskapsføres i foretaket.

KONTROLLUTVALGETS BEHANDLING:

Kontrollutvalget drøftet budsjettforslaget og mener at det i tillegg må bevilges kr 50 000 for bl.a. gjennomføring av pålagt selskapskontroll.

Vedlegg 4: Idrettsanlegg over 1 mill kr

Pri	Kostnadskrevende anlegg	Ansvarlig	Invest. kostnad i 1000 kr	FINANSIERING (i 1000 kr.)											
				2010			2011			2012			2013		
				K	ST	PR	K	ST	PR	K	ST	PR	K	ST	PR
1	Nasjonalanlegg, flerbruksbygg	Stiftelsen Vikersund Hoppsenter	18 000	750											
2	Rehabilitering av kjøleanlegg	Geithus Idrettslag	3 825				1000								
3	Nasjonalanlegg, utbygging av skiflyvningsbakken	Stiftelsen Vikersund Hoppsenter	80 000				Kommunens dekker renter og avdrag på lån tilsvarende inntil 12,5 % av godkjent kostnad, fra 2011.								
4	Felles skytebaneanlegg	Søndre Modum/Snarum skytterlag	10 000							1000			1000		
*	Skøytetunell	Geithus Idrettslag	40 000												
*	Kunstisflate på indre bane	Geithus Idrettslag	1 975												
*	Utvidelse av rulleskiløype	Simostranda Idrettslag	3 000												
*	Servicebygg, trinn II, varместue	Simostranda Idrettslag	1 000												
*	Ombygging K90 til K105	Stiftelsen Vikersund Hoppsenter	10 100												
*	Midlertidig sprintløype	Stiftelsen Vikersund Hoppsenter	3 000												
*	Plast K65	Stiftelsen Vikersund Hoppsenter	2 500												
			173400												

K – kommunale midler ST – statlige midler PR – private midler

Fet skrift – kommunalt tilskudd gis i dette året, - forutsetter videreføring av budsjettpost på 2009 nivå.

* Ikke prioritert i perioden 2010 – 2013

Vedlegg 5: Idrettsanlegg under 1 mill kr

Pri	Ordinære anlegg	Ansvarlig	Kostnad i 1000 kr	FINANSIERING (i 1000 kr.)											
				2010			2011			2012			2013		
				K	ST	PR	K	ST	PR	K	ST	PR	K	ST	PR
1	Kunstgressbane	Vikersund Idrettsforening	7 500	520			520			515					
2	O-kart Øderud/turkart søndre Holleia	Modum o-lag	120	40	40	40									
3	Rehabilitering av gammelt klubbhus	Vikersund IF	211	70	70	71									
4	Utvidelse av snøproduksjonsanlegg	Simostranda IL	600				200	200	200						
5	Utbygging/rehabilitering av klubbh.	IL Moingen	350							116	116	117			
6	Rehabilitering av grusbane	Simostranda IL	900										300	300	300
7	Leirduekaster, standplass, bunker	Modum Jakt og sportsskytter	250										83	83	84
8	Asfaltering av rulleskiløype	Simostranda IL	750										250	250	250
9	O-kart Skibrekåsen	Modum O-lag	240										80	80	80
	Tilskudd til diverse vedlikehold av idrettsanlegg (ikke stønadsberettiget til spillemidler)			698			163			287			183		
Nærmiljøanlegg															
1	Kunstgress toppdekke på grusbane	Haugfoss IF	150	37	75	38									
2	Rehabilitering av rulleskøytebane/gressbane	Geithus IL	455				100	200	155						
3	Oppgradering av 7'er bane I	Åmot Idrettsforening	250				62	125	63						
4	Oppgradering av 7'er bane II	Åmot Idrettsforening	250							62	125	63			
5	Hoppbakke med lys	Bingen Ballklubb	260							65	130	65			
6	Oppgradering av 7'erbane I	Vikersund Idrettsforening	250										62	125	63
7	Oppgradering av 7'er bane II	Vikersund Idrettsforening	250										62	125	63
8	Skileikområde	Vikersund IF	100										25	50	25
	Tilskudd til mindre kostnadskrevende nærmiljøanlegg (kostnad under 80 000)			80			80			80			80		
	SUM ORDINÆRE ANLEGG/NÆRMILJØANLEGG			1445			1125			1125			1125		

K – kommunale midler ST – statlige midler PR – private midler. **Fet skrift** – kommunalt tilskudd gis i dette året, forutsetter videreføring av budsjettpost på 2009 nivå.

Vedlegg 6: ENDRING I BETALINGSSATSER

1.

BOLIGFORVALTNING
Husleier indeksreguleres årlig i henhold til endring i Statistisk sentralbyrås konsumprisindeks.

2.

SFO	2010	2011
5 dager pr uke	2 000	2 100
4 dager pr uke	1 750	1 840
3 dager pr uke	1 350	1 410
2 dager pr uke	950	990
1 dag pr uke	550	590
Redusert betaling med brutto inntekt inntil 3G 30 % søskenmoderasjon for 2. barn, 50 % for de øvrige.		
Virkningsdato: 1. januar.		

3.

BARNEHAGE	2010 <i>Netto inntekt</i>	2011 <i>Brutto inntekt</i>
	<i>Pr mnd</i>	<i>Pr mnd</i>
Full pris	2 330	2 330
3G – 4G	Redusert betaling	2 330
Inntil 3G	Friplass	Redusert betaling i samsvar med NAVs regler for stønad til barnetilsyn
Søskenmoderasjon	30% for barn nr 2, 50% for de øvrige	30% for barn nr 2, 50% for de øvrige
Grunnbeløp for deltidsplasser	150	150
Gradert betaling etter plass-størrelse fra 100 – 40 %.	Ja	Ja
Kostpenger kommer i tillegg		
Virkningsdato: 1. januar		

4.

Satsene for egenandeler i helse- og sosialsektoren følger de til enhver tid gjeldende maksimalsatser. For en bedre harmonisering mellom de ulike inntektsnivåene senkes satsen for hjemmehjelp i gruppe 2-4 G fra kr 575 til kr 300.

Følgende satser gjelder fra 01.01.2011 med forbehold om endringer i maksimalsatser.

TRYGGHETSALARM OG HJEMMEHJELP	2010	2011
<i>Inntekt under 2G</i>	<i>pr mnd</i>	<i>pr mnd</i>
Trygghetsalarm	150	155
Hjemmehjelp	150	155
<i>Inntekt over 2G – 4G</i>		
Trygghetsalarm	200	200
Hjemmehjelp	575	300
<i>Inntekt over 4G</i>		
Trygghetsalarm	250	250
Hjemmehjelp	650	650

5.

TRANSPORT TIL DAGOPPHOLD	2010	2011
Pr dag	30	30

6.

MAT
Priser for mat økes med 5 %
Pris for helpensjon i bolig med heldøgns bistand kr. 2500
Bruker på dagopphold betaler for middag kr 67.

7.

KORTTIDSOPPHOLD	2010	2011
Pr døgn	118	121

8.

DAGSENTERTILBUD	2010	2011
Dagsenter pr. dag	61	61
Transport pr dag	30	30
Mat pr. dag	63	66

9.

KINO	2010	2011
Ordinær	70	80
Barn	55	60
Honnør	60	70
Premiere	80	90
3D	0	95

Internettgebyr kommer i tillegg på e-billetter

10.

FURUMO SVØMMEHALL	2010	2011
Barn	40	50
Klippekort barn (450,- pr kort) Pr. gang	30	37,50
Ungdom/honnør/student	40	60
Klippekort ungdom/honnør/student (540,- pr. kort) pr. gang	30	45
Voksen	65	75
Klippekort voksen (690,- pr. kort) Pr. gang	50	57,50
Morgenbad (rabatt 15,- pr. billett)	45	55
Årskort barn	2300	1600
- pris pr. gang v/100 bad pr. år	23	16
Årskort ungdom/honnør/student	2300	2000
- pris pr.. gang v/100 bad pr. år	23	20
Årskort voksen	2300	2400
- pris pr. gang v/100 bad pr. år	23	24