

årsrapport 2009

ARBEID MED GATELYS I MIERON, KAUTOKEINO.



Nord Troms Kraftlag AS



I N N H O L D

KUNDESERVICE.....	4
VI SATSER PÅ ARBEIDSKRAFT.....	5
VÅRE KRAFTVERK.....	6
FIBERUTBYGGING.....	7
DET LOKALE ELTILSYN (DLE).....	7
STYRETS BERETNING.....	8
EIERFORHOLD OG ORGANISERING.....	8
UTVALG OG MEDLEMSKAP.....	11
STYRETS ARBEID, GENERALFORSAMLING, MILJØ OG PERSONAL.....	11
KOMMENTARER OG ØKONOMI.....	13
FRAMTIDSUTSIKTER.....	15
RESULTATREGNSKAP.....	16
BALANSEREGNSKAP.....	17
KONTANTSTRØMANALYSE.....	19
REGNSKAPSPRINSIPPER.....	21
NOTER TIL REGNSKAPET.....	23
NØKKELTALL.....	32
SAMFUNNSREGNSKAP OG VERDISKAPNING - KONSERN.....	33
REVISJONSBERETNING.....	34



KUNDESERVICE

Våre kundeveiledere har felles kundeservice for 3net AS og Nord Troms Kraftlag AS. I året som har gått har det vært mange henvendelser og det er registrert ca 5 500 saker som vi har jobbet videre med. På bakgrunn av responstid og lite kundeklager mener vi jobben har vært utført på en god måte. Det har vært månedlig avregning i året som gikk fordi det var ventet at automatisk måleravlesning skulle komme i nær fremtid. NVE har utsatt denne forskriften og derfor er dette prosjektet utsatt.

Med alle de kundeforholdene vi får ser vi at våre kunder ønsker å kommunisere mest mulig elektronisk. Derfor har vi tatt i bruk kundesystem som kan håndtere dette i tillegg til at alle henvendelser blir registrert og lagret. Vi har i hovedsak brukt SMS og epost i kontakt med våre kunder. Den elektroniske kommunikasjonen er også et ledd i vår miljøsatsing, og vil være et av våre fokusområder i årene som kommer. Her vil kildesortering, strømsparing og miljøbevissthet være tema.

4 ♦ ÅRSRAPPORT 2009



Fra skoleinformasjon ved
Arnøyhamn skole

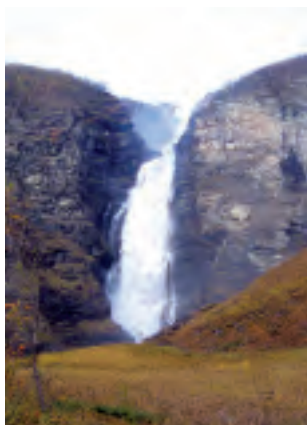
GRØNNFAKTURA®

Vi tilbyr i dag eFaktura eller epostfaktura og benevner dette som Grønn Faktura. Andelen med Grønn faktura doblet seg i 2009 og er nå oppe i 15 %. Det vil være et satsningsområde for oss å øke denne andelen ytterligere og vi vil jobbe for at flest mulig kunder tar i bruk Grønn Faktura, gjerne i kombinasjon med avtalegiro. Dette vil spare miljøet i tillegg til at det blir lavere fakturakostnader.

Gjennom å støtte lokale lag og foreninger (ideelle organisasjoner, kulturorganisasjoner, idrettslag og lignende) får vi profilert våre selskap på en god måte. Noen av de vi har sponset i 2009 har vært lokale talenter som:

- Karl Martin Richardsen, Kickboxer i verdenseliten
- Kristoffer Holm, i verdenstoppen i snøscootercross
- Idrettstalentet Håkon Mikalsen, en av Norges beste junior langrennsløpere

I tillegg profilerer vi oss gjennom lokale media og i den årlige kundekalenderen som også ble sendt ut i 2009.



Mollifossen

VI SATSER PÅ ARBEIDSKRAFT

I energibransjen er det vanskelig å få rekruttert nok fagfolk på landsbasis. Konsernet satser på rekruttering og vi hadde 7 lærlinger totalt i 2009. Dette er en bra andel sett i forhold til størrelsen på bedriften.



Toppbefaring 22kV opplæring AUS. Å jobbe AUS (arbeid under spenning) har vært et fokusområde i 2009, og det medfører færre planlagte utkoblinger på strømmettet. Dette vil også være et satsningsområde i 2010.



ÅRSRAPPORT 2009 ♦ 5

STIPENDORDNING

For å sikre framtidig rekruttering av personell til bedriften, og da særlig montører og ingeniører, har vi videreført stipendordning for elever ved Nordreisa videregående skole som tar utdanning som kvalifiserer til ansettelse som lærlinger/montører. Det kan tildeles inntil 3 stipend. Stipendets størrelse er på 10 000 kroner til hver av elevene som får innvilget dette og i 2009 fikk 3 elever dette stipendet.



Fra stipendutdelingen i 2008.

VÅRE KRAFTVERK

6 ♦ ÅRSRAPPORT 2009



ČÁBARDAŠJOHKA:

Kraftverket bygget i 1952/53
Renovert: Kontrollanlegg, aggregat, flom- og
bunnluker 2003
Middelproduksjon: 1,8



BERGSFJORD:

Satt i drift: 1958
Renovert: Rørgate 2002, kontrollanlegg 2007,
kledning bygg 2009
Middelproduksjon: 3,1



KILDAL:

Satt i drift: 1959
Renovert: Kontrollanlegg 2002 og aggregat G1 2005
Middelproduksjon: 43,0



SIKKAJOKK:

Satt i drift: 1950
Planlagt renovert 2010
Middelproduksjon: 10,9

FIBERUTBYGGING

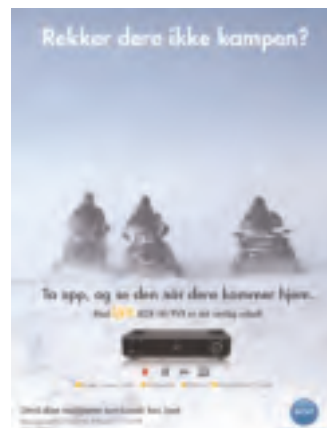
Fiberutbygging er et av selskapets satsningsområder. I 2005 startet utbyggingen med prøveprosjekt på Høgegga i Nordreisa kommune. Etter dette er hele Kåfjord, samt store deler av Kautokeino, Nordreisa og Skjervøy utbygd.

I 2009 har vi bygd ut nye nett i Kautokeino kommune mellom sentrum og Masi. I Nordreisa har vi bygd fibernett til Reisadalen, Storvik og til deler av Straumfjord. I tillegg har vi hatt fortetting av kunder i eksisterende områder.

I 2009 har 3net skiftet leverandør av TV og det nye valget falt på Get. 3net leverer nå samme tilbud i alle områder, både på fiber og Coax. Gjennom Get har kundene fått tilgang til over 130 digitale TV kanaler, filmleie og testvinneren PVR-boksen som muliggjør opptak av programmer.

Pr 31.12 2009 hadde 3net 1975 fiberkunder og 550 Coax-kunder. I 2009 har vi hatt en tilgang på 565 fiberkunder, mens antallet kunder på Coax-nettet har vært stabilt gjennom hele året.

I 2010 er det planlagt utbygging av fiber til noen flere kunder i Reisadalen samt fortetting i eksisterende områder.



ÅRSRAPPORT 2009 ♦ 7

DET LOKALE ELTILSYN (DLE)

DET HANDLER OM BRANNSIKKERHET

Visste du at den enkelte kunde har ansvar for å holde sitt elektriske anlegg i forskriftsmessig stand? Vår tilsynsavdeling, Det Lokale Eltilsyn (DLE), gjennomfører kontroll med dette.

Nord Troms Kraftlags tilsynsavdeling har i 2009 utført tilsynsarbeid i henhold til en tilsynsplan. Det er brukt ca 1,5 årsverk til tilsynsarbeid. Dette innebærer virksomhetstilsyn og anleggskontroller hos flere bedrifter. Systemrevisjon er utført hos 4 installatører og 3 helseinstitusjoner. Det er også utført anleggskontroller i private boliger samt bistått politiet ved brannetterforskning.

Skoleinformasjon om el-sikkerhet, energi og enøk/ miljø til elever i 6. og 9. klasse i vårt område er også en viktig del av arbeidet.

DLE har gjennomført 726 kontroller på en rekke anlegg i forsyningsområdet i 2009.

726 kontroller fordelt på:

· Bolighus	309
· Virksomhetstilsyn	96
· Aksjon boligbrann	50
· Anleggskontroll	42
· Hytter	31
· Driftsbygninger	29
· Andre næringsbygg	21
· Skoleinformasjon / informasjon andre	14
· Hoteller og forsamlingslokaler	11
· Barnehager/skoler	11
· Byggeplasskontroll	10
· Systemrevisjon	8
· Bil/ mekaniske verksted	5
· Campingplasser	5
· Verneverdige bygninger	4
· Gatelysanlegg	4
· Alders-/sykehjem og helsesentre	3
· Restauranter/diskotek	3
· Idrettsanlegg	3
· Brannetterforskning	3
· Trearbeidende industri / andre anlegg	2
· Bensinstasjoner	2
· Diverse	60

STYRETS BERETNING

INNLEDNING

Nord Troms Kraftlag AS ble stiftet 7.10.1949. Selskapets forsyningsområde er Kåfjord, Skjervøy, Nordreisa og Kautokeino kommune, samt ytre Loppa og Kvænangen.



Styret på ekskursjon til Kvænangen høsten 2009.
Fra venstre: Bjørn Garden, Paul Dahlø, Halvar Solheim (styreleder), Lars Eirik Høgbakk, Per Sverre Moen og Gunn Andersen. Hanne Mari Nyheim var ikke tilstede da bildet ble tatt.

EIERFORHOLD OG ORGANISERING

MORSELSKAPET

Morselskapet Nord Troms Kraftlag AS har følgende eiere:

Kautokeino kommune	16,7 %
Kåfjord kommune	16,7 %
Kvænangen kommune	8,3 %
Loppa kommune	8,3 %
Nordreisa kommune	16,7 %
Skjervøy kommune	16,7 %
Troms Fylkeskommune	16,7 %

Forretningskontoret er i Nordreisa kommune.

Aksjekapitalen er på kr 600 000,-, fordelt på 60 aksjer à kr 10 000,-. Aksjenes fordeling framgår av egen note til regnskapet.

KONSERN

Nord Troms Kraftlag AS besto i 2009 av morselskapet og datterselskapene 3net AS og Nord Troms Kraftlag Eiendom AS. Det tidligere datterselskapet Skjervøy Kabel TV, som selskapet kjøpte i 2008, er i løpet av året innfusjonert i 3net.

3net AS ble stiftet i 2005 med en aksjekapital på 0,5 mill kr. Selskapet er heleid av Nord Troms Kraftlag AS og har til oppgave å drifte tjenestetilbudet innenfor bredbånd samt være leverandør av IKT tjenester.

Nord Troms Kraftlag Eiendom AS ble stiftet i 2008 med en aksjekapital på 1,0 mill kr i forbindelse med kjøp av næringsbygg, og har til oppgave å drifte fast eiendom.

GENERALFORSAMLING

Selskapets høyeste myndighet er generalforsamlingen.

STYRE

Styret i Nord Troms Kraftlag AS har hatt følgende sammensetning:

MEDLEM:

Halvar Solheim, leder

Gunn Andersen, nestleder

Paul Dahlø

Bjørn Johannes Garden

Hanne Mari Nyheim

Lars Eirik Høgbakk, ansattevalgt

Per Sverre Moen, ansattevalgt

VARAMEDLEM:

Ole Ingolf Josefsen

Isak Mathis Olsen Hætta

Jim Bratland (vara ansatte)

Harald Preben Hansen (vara ansatte)

Eva Reiersen (vara ansatte)

Jørn Terje Josefsen (vara ansatte)



ÅRSRAPPORT 2009 ♦ 9

STYRET I 3NET HAR HATT FØLGENDE SAMMENSETNING

Erling S. Martinsen, leder

Lisbeth Holm

Trond Båtnes

Svein Erik Mikkelsen

Lars Magne Luneborg

STYRET I NORD TROMS KRAFTLAG EIENDOM AS HAR BESTÅTT AV

Erling S. Martinsen, leder

Kjell Arne Mikalsen

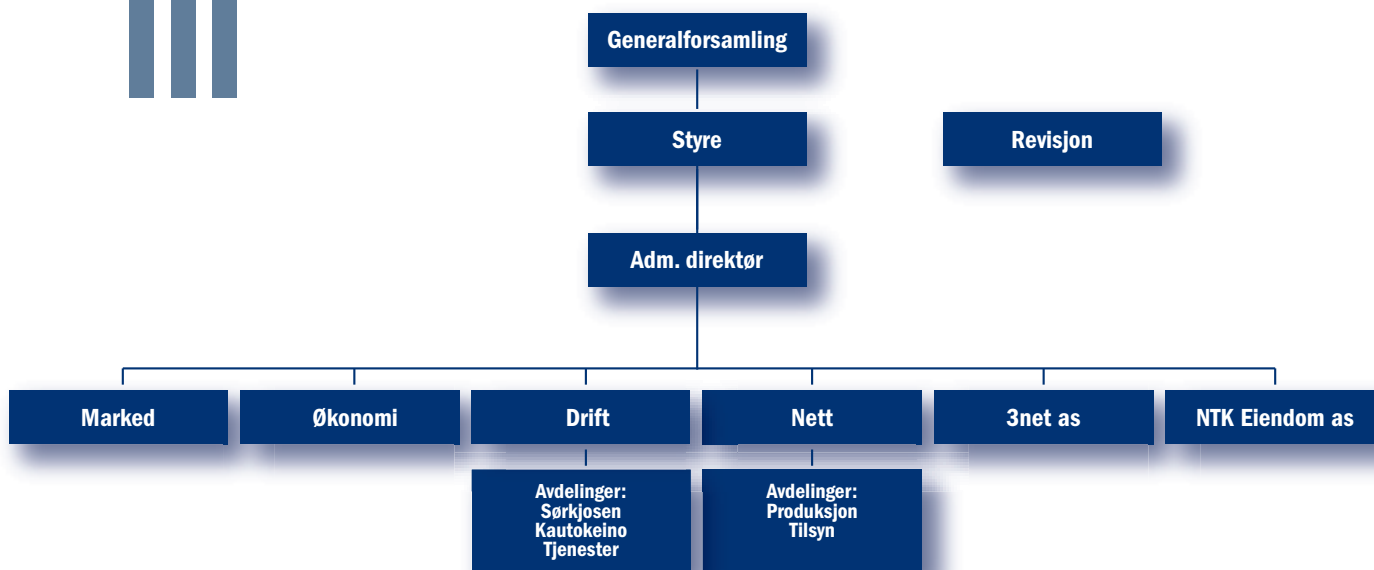
Berit Gamst

ADMINISTRASJON

Konsernets forretningskontor (hovedkontor) er i Sørkjosen, og selskapet har lokale kontorer på Skjervøy, Kautokeino og Kåfjord. Administrerende direktør er Erling S. Martinsen. Daglig leder for 3net AS er Kjell Arne Mikalsen og daglig leder for Nord Troms Kraftlag Eiendom AS er Jim Bratland.

10 ♦ ÅRSRAPPORT 2009

ORGANISASJONSPLAN



UTVALG OG MEDLEMSSKAP

ARBEIDSMILJØUTVALG

Arbeidsmiljøutvalgets sammensetning 2009:

MEDLEMMER FRA ARBEIDSGIVER:

Erling S. Martinsen, adm dir
Asmund Eliassen (til 1.4.2009)

MEDLEMMER FRA ARBEIDSTAKERE:

Ketil Abrahamsen (hovedverneombud)
Per Sverre Moen

Stedfortredere:

Lars M. Luneborg (arbeidsgiver) Geir Holmtun (arbeidstaker)
Lars M. Luneborg trådte inn som medlem etter at Asmund Eliassen sluttet den 1.april 2009.

MEDLEMSSKAP

Konsernet er medlem i Kommunenes Sentralforbund (KS Bedrift) og morselskapet er medlem i Forum for Strategisk nettutvikling (FSN).



ÅRSRAPPORT 2009 ♦ 11

STYRETS ARBEID, GENERALFORSAMLING, MILJØ OG PERSONAL

STYRE OG GENERALFORSAMLING

Styret har i 2009 avholdt 9 møter. Ordinær generalforsamling ble avholdt 16. Juni i Nord Troms Kraftlags lokaler og det ble behandlet 7 saker hvorav de viktigste var:

Årsrapport og regnskap for 2008 med årsoppgjørdisponeringer, valg av styremedlemmer, varamedlemmer og valgkomite, samt godtgjørelse til revisor og styrehonorarer.

FORURENSNING OG MILJØTILTAK

Selskapets aktiviteter er i prinsippet miljøvennlig og de forurenser ikke det ytre miljøet. Vi har i 2008 og 2009 hatt særlig fokus på håndtering og lagring av kjemikalier. Alle kjemikalier i bruk er risikovurdert. I 2009 har vi også hatt fokus på levering av spesialavfall, og videre i 2010 skal vi ha miljøvennlig isolerolje i alle nye trafoer.

PERSONALE OG MILJØ

Antall ansatte i morselskapet pr. 31.12.2009:

Heltid: 45
Deltid: 8
Lærling: 6

Pr. 31.12.2009 hadde selskapet 52 årsverk inkl. lærlinger. Gjennomsnittlig antall årsverk i 2009 var 52 og øker med 3,5 årsverk fra foregående år.

Sykefravær 2009: 3,92 %

Antall ansatte i 3net pr. 31.12.09:

Heltid: 5
Deltid: 1
Lærling: 1

Pr. 31.12.2009 hadde selskapet 6,6 årsverk inkl. lærlinger.

Det er ingen ansatte i Nord Troms Kraftlag Eiendom AS.

REGISTRERTE ARBEIDSULYKKER

Det er ikke registrert arbeidsulykker i selskapet i 2009. Imidlertid er en arbeidsulykke fra 2008 registrert i 2009.

Arbeidsmiljøutvalget har i 2009 hatt 4 møter og behandlet 48 saker. Selskapet er medlem av Nord-Troms Bedriftshelsetjeneste og Finnmark Bedriftshelse. Styret takker alle ansatte for et godt og verdifullt arbeid i 2009.

LIKESTILLING I VIRKSOMHETEN

Faktisk tilstand:

I likhet med bransjen som helhet er det stor overvekt av menn som er ansatt i virksomheten (75 % menn og 25 % kvinner). Hovedgrunnen er at 75 % av bedriftens ansatte er montører og ingeniører. Som følge av svært lav turnover så endres ikke denne situasjonen på kort sikt. Når det gjelder montører og montørlæringer så har det vært få kvinnelige søkere til stillingene.

For merkantile stillinger som i hovedsak inngår i administrativ seksjon er det imidlertid overvekt av kvinner, og flere av disse har deltidsstillinger. Det ble i 2009 rekruttert en kvinnelig økonomisjef. Stillingen inngår i selskapets ledergruppe som består av fem menn og en kvinne. Fra tidligere har vi en kvinnelig avdelingsleder (produksjon). Ved utgangen av året hadde selskapet dermed to kvinner i ledende stilling.

Bedriften har en lønnspolicy som sikrer at det ikke oppstår lønnsmessige forskjeller mellom kvinner og menn for sammenlignbare stillinger. Arbeidstidsordningene er lik for alle ansatte.

Iverksette tiltak:

Bedriften har i stor grad tilrettelagt fysiske forhold (bygninger m.v.) slik at dette ikke diskriminerer kvinnelige ansatte.

Styrket informasjon overfor utdanningsinstitusjoner for generelt å fremme rekruttering av ungdom til bestemte stillingskategorier som bedriften vil ha behov for i framtiden. Her skisseres behov og muligheter, ikke minst når det gjelder ønske om flere kvinnelige ansatte der disse er underrepresentert.

Bedriften er bevisst denne situasjonen men anser det ikke nødvendig med iverksetting av særskilte tiltak utover tiltak som kan gjøres gjennom fremtidige ansettelses og lignende.



KOMMENTARER OG ØKONOMI

KOMMENTARER TIL ÅRETS DRIFT (MORSELSKAPET)

Kraftforbruk inklusive tap i 2009 var på 228,7 GWh og er en økning på 0,4 % fra 2008. Forbruket har ikke vært så høyt siden 2002.

Produksjon i egne kraftverk var i 2009 på 55,7 GWh og er på nivå med normal årsproduksjon.

Selskapet har ikke hatt store feil på nettet i 2009, noe som illustreres ved lave avbruddskostnader (KILE). Driften har hatt fokus på tidsriktige investeringer og vedlikehold, samt ombygging til bakkebetjente anlegg.

Ved årsskiftet hadde vi 8 504 nettkunder fordelt på 68 % på husholdninger og 32 % på andre kunder.

ØKONOMI

Morselskapet

Årets resultat etter skatt ble på 21,076 mill kr mot 17,153 mill kr i fjor. Styrets forslag til disponering av årets resultat fremkommer i resultatregnskapet.

Driftsresultat ble på 25,453 mill kr og er 10,424 mill kroner høyere enn fjoråret. Avkastning av monopolvirksomheten (regionalnett/distribusjonsnett) ble på 9,9 %.

Driftsinntektene utgjør 109,909 mill kr mot 94,165 mill kr året før. Samlede driftskostnader utgjorde 84,456 mill kr og er 5,32 mill kroner høyere enn i fjor. Kostnadsøkningen skyldes i hovedsak økning i annen driftskostnad.

Netto finans utgjorde 2,097 mill kroner. Finansinntekter består i det vesentlige av utbytte fra Kvænanngen Kraftverk AS og renter fra Nord Troms Kraftlag Eiendom AS, mens finanskostnader består av renter på lån og urealiserte tap på aksjer.

Gjennomførte investeringer ble på 32,698 mill kroner. Av dette er 7,12 mill kroner brukt på fiberutbygging og 12,407 mill kroner er brukt på investeringer i distribusjonsnettet. Tilskudd til fiberutbyggingen er gitt med 8,943 mill kroner, dette er trukket i fra på investeringen.

Konsern

Konsernets årsresultat etter skatt ble på 20,119 mill kr mot 16,749 mill kr året før.

Årets resultat etter skatt viser et underskudd for 3net AS på kr 0,334 mill kr og et underskudd for Nord Troms Kraftlag Eiendom AS på 0,148 mill kr.

Finansiell risiko i morselskapet

Selskapets likviditetsbeholdning pr. 31.12.2009 var på 23,433 mill kr mot 13,887 mill kr året før. Dette er en økning på ca 69 % i 2009. Kortsiktig gjeld var på 55,782 mill kr ved utgangen av året, mens omløpsmidler var på 66,566 mill kroner. Investeringer og utbetaling av ekstraordinært utbytte til eierne resulterte i opptak av lån på 130,0 mill kroner i 2009 hvorav 64,0 mill kr av lånerammen var benyttet ved årets slutt. Det er under året også brukt av lån fra tidligere år.

Totalkapitalen i morselskap var ved utgangen av året 477,035 mill kr mot 455,652 mill kr året før. Totalkapitalen i konsernet var på 478,713 mill kr mot 456,913 mill kr året før.

Egenkapitalen morselskapet var ved utgangen av året på 204,669 mill kr mot 202,742 mill kr året før. Egenkapitalen i konsernet var ved utgangen av året 203,149 mill kr mot 202,179 mill kr året før.

Årets avsetning til utbytte er på 12,7 mill kroner. Det overføres 8,376 mill kroner til annen egenkapital.

Finansiell risiko er knyttet til selskapets rammevilkår for nettdrift og betraktes for tiden som lav. Det vises til nøkkeltall for selskapet.



KVALITETJUSTERTE INNTEKTSRAMMER VED IKKE LEVERT ENERGI (KILE)

NVE har fra 1.1.01 innført regler v/forskrift som innebærer at nettselskapenes inntekter gjøres avhengig av leveringspåliteligheten i nettet. For 2009 utgjorde avbruddskostnadene 2,617 mill kroner.

FORTSATT DRIFT

Årsoppgjøret for 2009 er avlagt i henhold til aksjelovens og regnskapslovens bestemmelser og det bekreftes at dette er gjort opp med forutsetninger om fortsatt drift.

Styret mener at årsregnskapet gir et rettviseende bilde av Nord Troms Kraftlags eiendeler og gjeld, finansielle stilling og resultat. Morselskapets resultatutvikling har vært slik siste 4 år:

Nedgangen i egenkapital fra 2007 til 2008 har sammenheng med økt utbytte og gjeldsfinansierte investeringer.

Det er ikke inntruffet forhold etter regnskapsårets utgang som påvirker vurdering av det fremlagte regnskap.

(1000 kr):

	2009	2008	2007	2006
Omsetning	109 909	94 165	103 420	87 800
Årsresultat	21 076	17 153	57 046	18 765
Utbytte	12 700	100 000	34 228	11 259
Egenkapital	204 669	202 742	285 589	259 222
Egenkapitalprosent	42,9	44,5	67,4	79,3
Totalkapitalrentabilitet	5,9	5,9	18,2	7,9



Utsikt fra Spildra mot Kvæangsfjellet

FRAMTIDSUTSIKTER

UTSIKTER FOR KOMMENDE ÅR

Nettleien er fastsatt på grunnlag av inntektsramme som er bestemt av NVE. Fra 2007 fastsettes inntektsrammen etter ny modell hvor selskapenes kostnader skal vektes i forhold til norm basert på referanseverk (kostnadseffektive selskap) og egne kostnader.

Selv om selskapet regnes som et relativt effektivt selskap med en hensiktsmessig personellsammensetning, må vi likevel ha høy fokus på et riktig kostnadsnivå og investeringer som er bedriftsøkonomisk fornuftig også i fremtiden.

På nettsiden vil vi i kommende år videreføre arbeidet med gjennomføring av lovpålagte oppgaver som ombygging av nettstasjoner til bakkebetjente anlegg, samt utbedring av jordingsforholdene i nettet. En stor del av lav- og høyspentnettet er gammelt. I fremtiden vil det derfor bli økt fokus på råtekontroll og det må påregnes økte kostnader i forbindelse med utskifting av stolper med råte.

Selskapet har fortsatt stort fokus på å øke egenproduksjonen, og det jobbes med utbygging av nye småkraftverk og vindkraft. Videre har vi sammen med e-verkene i

Finnmark stiftet Finnmark Kraft AS, som har som målsetting å bygge ut vann- og vindkraft i Finnmark.

Datterselskapet 3net AS leverer i henhold til målsetting og er en svært viktig bedrift i regionen. I fremtiden har vi tro på at tjenesteporteføljen til 3net AS vil øke og sysselsettingsgraden vil bli enda større. I 2009 sysselsatte 3net AS ca 10 årsverk, da inkludert arbeid utført av NTK.

De 9 siste årene har Nord Troms Kraftlag AS betalt ut ca 250 mill kr i utbytte til eierne. Dette er et betydelig beløp som er fullt forsvarlig i forhold til de oppgavene og utfordringer som selskapet står ovenfor i kommende år. Men dette svekker også selskapets evne til å posisjonere seg i forhold til nye utfordringer og muligheter som måtte komme i fremtiden.

De store økonomiske utbyttene til eierne, selskapets lokale engasjement, sysselsettingsgrad og utbygging av bredbånd gjør at selskapet er en hjørnesteinsbedrift i regionen. Denne posisjonen ønsker vi ytterligere å forsterke i fremtiden.

Sørkjosen, 4. mai 2010.



Handwritten signatures of board members and administrative staff, with names and titles printed below each signature:

- Håvard Berheim, styreleder
- Gunn Andersen, nestleder
- Paul Dahle
- Bjørn Garder
- Ole I. Josefsen
- Lars Eirik Høgbaek
- Per Sverre Moen
- Erling Martinsen, Adm. direktør



RESULTATREGNSKAP

MORSELSKAP

KONSNERN

2008	2009	Note	1000 kr	2009	2008
DRIFTSINTEKTER					
19 741	16 797		Kraftsalg	16 911	19 741
64 036	76 484	2	Overføringsinntekter	76 482	64 036
10 388	16 628	6	Andre inntekter	31 309	20 065
94 165	109 909		SUM INNTEKTER	124 702	103 842
DRIFTSKOSTNADER					
10 998	7 682		Kjøp av overføringstjenester	7 682	10 998
1 392	2 242		Varekjøp og tjenester for videresalg	9 969	6 796
23 778	24 660	8	Lønns- og pensjonskostnader	27 617	27 847
18 678	19 456	3	Avskrivninger på varige driftsmidler	20 610	19 688
-	-	3	Nedskrivning på varige driftsmidler	488	-
24 290	30 416	8	Annen driftskostnad	33 580	23 287
79 136	84 456		SUM DRIFTSKOSTNADER	99 946	88 616
15 029	25 453		DRIFTSRESULTAT	24 756	15 226
FINANSINTEKTER / - KOSTNADER					
-	-		Inntekt på investering i tilknyttet selskap	5	-
2 600	1 637		Renteinntekter	1 103	2 115
-	-		Realisert gevinst/tap(-) på finansielle omløpsmidler	-	-
8 210	6 709		Annen finansinntekt	6 769	8 245
-	2 043		Nedskrivning av finansielle anleggsmidler	2 043	-
5 178	4 206		Finanskostnader	4 211	5 189
5 632	2 097		NETTO FINANSPOSTER	1 623	5 171
20 661	27 550		ORDINÆRT RESULTAT FØR SKATTEKOSTNAD	26 379	20 397
3 508	6 474	13	Skattekostnad på ordinært resultat	6 260	3 648
17 153	21 076		ORDINÆRT RESULTAT	20 119	16 749
17 153	21 076		ÅRSRESULTAT	20 119	16 749
OVERFØRINGER					
100 000	12 700		Avsatt til utbytte	12 700	100 000
-	-		Overføring til fond for vurderingsforskjeller	5	-
-82 847	8 376		Overføringer annen egenkapital	7 414	-83 251
17 153	21 076		SUM OVERFØRINGER	20 119	16 749

BALANSEREGNSKAP

MORSELSKAP				KONSERN	
2008	2009	Note	1000 kr	2009	2008
EIENDELER					
Anleggsmidler					
Immaterielle eiendeler					
14 801	17 435	13,14	Utsatt skattefordel	17 614	14 851
1 000	783	3	Goodwill	2 401	2 986
15 801	18 218		Sum imaterielle eiendeler	20 015	17 837
Varige driftsmidler					
270 171	279 272	3	Tomter, bygninger og annen fast eiendom	292 406	283 450
5 128	6 568	3	Driftsløsøre, inventar, verktøy, kontorm.	11 632	5 128
275 299	285 840		Sum varige driftsmidler	304 038	288 578
Langsiktige fordringer					
5 002	5 002	9	Investering i datterselskap	-	-
-	-	9	Investering i tilknyttet selskap	60	-
83 396	85 776	10	Investeringer i andre selskap	85 776	83 396
12 974	15 633	12	Langsiktige fordringer	60	120
101 372	106 411		Sum langsiktige fordringer	85 896	83 516
392 472	410 469		Sum anleggsmidler	409 949	389 931
Omløpsmidler					
7 486	5 617		Varelager	5 617	8 023
39 437	33 980	7,11	Kundefordringer	34 806	40 443
2 370	3 536	12	Andre fordringer	3 374	1 827
13 887	23 433	16	Bankinnskudd, kontanter	24 967	16 689
63 180	66 566		Sum omløpsmidler	68 764	66 982
455 652	477 035		SUM EIENDELER	478 713	456 913



BALANSEREGNSKAP

MORSELSKAP

KONSERN

2008	2009	Note	1000 kr	2009	2008
GJELD OG EGENKAPITAL					
Egenkapital					
Innskutt egenkapital					
600	600	14,15	Aksjekapital	600	600
53 876	53 876	14	Overkursfond	53 876	53 876
54 476	54 476		Sum innskutt egenkapital	54 476	54 476
Opptjent egenkapital					
		14	Fond for vurderingsforskjeller	5	
148 266	150 193	14	Annen egenkapital	148 668	147 703
148 266	150 193		Sum opptjent egenkapital	148 673	147 703
202 742	204 669		Sum egenkapital	203 149	202 179
Gjeld					
Avsetning for forpliktelser					
17 808	26 825	5	Pensjonsforpliktelser	27 030	17 930
17 808	26 825		Sum avsetning for forpliktelser	27 030	17 930
Langsiktig gjeld					
98 500	176 506	11,12	Pantelån	176 506	98 530
	13 253	12	Øvrig langsiktig gjeld	13 253	
98 500	189 759		Sum langsiktig gjeld	189 759	98 530
Kortsiktig gjeld					
22 164	17 958		Leverandørgjeld	19 641	22 043
1 202	1 663		Skyldige offentlige avgifter	1 974	2 267
2 478	6 601	13	Betalbar skatt	6 655	2 695
100 000	12 700		Utbytte	12 700	100 000
6 999	10 036		Merinntekt	10 036	6 999
3 759	6 824		Annen kortsiktig gjeld	7 769	4 270
136 602	55 782		Sum kortsiktig gjeld	58 775	138 274
455 652	477 035		SUM EGENKAPITAL OG GJELD	478 713	456 913

Sørkjosen, 4. mai 2010.



Per Kar Solheim, styreleder
 Gunn Andersen, nestleder
 Paul Dahlia
 Bjørn Gardén
 Ole I. Josefson
 Lars Erik Høgbakk
 Per Sverre Moen
 Erling Martinsen, autorisert revisor

KONTANTSTRØMANALYSE

MORSELSKAP				KONSERN	
2008	2009	Note	1000 kr	2009	2008
Kontantstrømmer fra operasjonelle aktiviteter					
20 661	27 550		Årets resultat før skatt	26 379	20 397
18 678	19 456		+ Ordinære avskrivninger	20 610	19 688
			+ Nedskrivninger	488	
-8 773	-2 478		- Periodens betalte skatter	-2 695	-8 773
-2 385	1 869		+/- Endring i varelager	2 406	-2 859
-2 626	5 457		+/- Endring i kundefordringer	5 637	-3 667
6 050	-4 206		+/- Endring i leverandørgjeld	-2 402	5 184
-997	461		+/- Endring i offentlige avgifter m.v.	-293	-27
-2 418	4 139		+/- Endring i andre poster	4 313	-1 035
13 935	3 037		+/- Mer-/mindreinntekt	3 037	13 935
42 125	55 285		A = Netto kontantstrøm fra operasjonelle aktiviteter	57 480	42 843
Kontantstrømmer fra investeringsaktiviteter					
-45 018	-30 292		- Investert i varige driftsmidler	-36 390	-61 243
-9 496	-4 423		- investeringer i aksjer	-4 478	-5 004
-12 794	-2 659		+/- endring i langsiktige fordring	60	60
30	375		+ Innbetaling ved salg av varig driftsmiddel	375	
-67 278	-36 999		B = Netto kontantstrøm fra investeringsaktiviteter	-40 433	-66 187
Kontantstrømmer fra finansieringsaktiviteter					
43 500	78 006		+Opptak av langsiktig lån	77 976	43 530
	13 253		+/- forskuddsbetalinger	13 253	
-34 228	-100 000		- Utbytte til eierne	-100 000	-34 228
9 272	-8 741		Netto kontantstrøm fra finansieringsaktiviteter	-8 771	9 302
-15 881	9 545		Netto endring av likvider gjennom året	8 276	-14 042
29 768	13 887		Likviditetsbeholdning 01.01	16 689	30 701
13 887	23 432		Likviditetsbeholdning 31.12	24 965	16 689



BEREGNING AV KILE – KOMPENSASJON FOR IKKE LEVERT ENERGI

VEDLEGG K.1.3 DISTR.NETT	SATS KR/KWH		IKKE VARSLET AVBRUDD		VARSLET AVBRUDD		SUM	
	IKKE VARSLET	VARSLET	ILE MWH	KILE - 1000 KR	ILE MWH	KILE - 1000 KR	ILE MWH	KILE - 1000 KR
Industri	137,29	87,22	1 078	148	837	73	1 915	221
Handel og tjenester	182,25	100,18	5 229	953	3 943	395	9 172	1 348
Jordbruk	21,05	9,24	2 851	60	1 299	12	4 150	72
Husholdning	15,14	11,36	31 173	472	12 939	147	44 112	619
Offentlig tjenesteyting	15,45	9,95	9 965	154	4 424	44	14 389	198
Treforedling	-	-	-	-	-	-	-	-
Sum	-	-	50 296	1 787	23 442	671	73 738	2 458

VEDLEGG K.1.2 REG.NETT	SATS KR/KWH		IKKE VARSLET AVBRUDD		VARSLET AVBRUDD		SUM	
	IKKE VARSLET	VARSLET	ILE MWH	KILE - 1000 KR	ILE MWH	KILE - 1000 KR	ILE MWH	KILE - 1000 KR
Industri	-	86,85	-	-	403	35	403	35
Handel og tjenester	-	69,64	-	-	718	50	718	50
Jordbruk	-	10,29	-	-	1 944	20	1 944	20
Husholdning	-	10,21	-	-	3 919	40	3 919	40
Offentlig tjenesteyting	-	9,56	-	-	1 464	14	1 464	14
Treforedling	-	-	-	-	-	-	-	-
Sum	-	-	-	-	8 448	159	8 448	159

20 ♦ ÅRSRAPPORT 2009



Ny linje mot Ävjoväri, Kautokeino.

REGNSKAPSPRINSIPPER

REGNSKAPSPRINSIPPER

Årsregnskapet er satt opp i samsvar med regnskapsloven og god regnskapsskikk.

KONSOLIDERINGSPRINSIPPER

Konsernregnskapet omfatter morselskapet Nord Troms Kraftlag AS og datterselskapene 3net AS og Nord Troms Kraftlag Eiendom AS. Konsernregnskapet utarbeides som om konsernet var en økonomisk enhet. Transaksjoner og mellomværende mellom selskapene i konsernet elimineres. Konsernregnskapet utarbeides etter ensartede prinsipper, ved at datterselskapene følger de samme regnskapsprinsipper som morselskapet.

Kjøpte datterselskaper regnskapsføres i konsernregnskapet basert på morselskapets anskaffelseskost. Anskaffelseskost tilordnes identifiserbare eiendeler og gjeld i datterselskapet, som oppføres i konsernregnskapet til virkelig verdi på oppkjøpstidspunktet. Eventuell merverdi eller mindreverdi ut over hva som kan henføres til identifiserbare eiendeler og gjeld balanseføres som goodwill. Merverdier i konsernregnskapet avskrives over de oppkjøpte eiendelenes forventede levetid.

MER-/MINDREINNTÉKT

Nettvirksomheten reguleres av Norges Vassdrags- og Energidirektorat (NVE). Med grunnlag i indeksregulerte kostnader. Dersom selskapets bokførte inntekt overstiger inntektsrammene (merinntekt) fra NVE skal denne merinntekten tilbakeføres kundene i sin helhet. Tilbakeføring av merinntekt skjer ved reduksjon i nett-tariffene. Dersom den faktiske inntekten er lavere enn inntektsrammene (mindreinntekt) kan denne mindreinntekten kreves innbetalt fra kundene gjennom økning av de fremtidige nett-tariffene. Det foretas renteberegning av mer-/mindreinntekt renteberegnes på grunnlag av gjennomsnittlig saldo. Renten fastsettes årlig av NVE. Mer-/mindreinntekt renteberegnes på grunnlag av gjennomsnittlig saldo.

SALGSINNTÉKTER

Inntektsføring ved salg av varer skjer på leveringstidspunktet. Tjenester inntektsføres i takt med utførelsen.

KLASSIFISERING OG VURDERING AV BALANSEPOSTER

Eiendeler bestemt til varig eie eller bruk klassifiseres som anleggsmidler. Eiendeler som er tilknyttet varekretsløpet klassifiseres som omløpsmidler. Fordringer klassifiseres som omløpsmidler hvis de skal tilbakebetales i løpet av ett år etter utbetalingstidspunktet. For gjeld legges analoge kriterier til grunn.

Omløpsmidler vurderes til det laveste av anskaffelseskost og virkelig verdi. Kortsiktig gjeld i norske kroner balanseføres til nominelt beløp på etableringstidspunktet.

Anleggsmidler vurderes til anskaffelseskost. Varige anleggsmidler som forringes i verdi avskrives lineært over forventet økonomisk levetid. Anleggsmidlene nedskrives til virkelig verdi ved verdifall i den grad regnskapsreglene krever det. Avsetninger neddiskonteres hvis renteelementet er vesentlig.

Nominelle beløp neddiskonteres hvis renteelementet er vesentlig.

VARIGE DRIFTSMIDLER

Varige driftsmidler balanseføres og avskrives lineært over driftsmidlenes forventede levetid dersom de har antatt levetid over 3 år og har en kostpris som overstiger kr 15.000. Vedlikehold av driftsmidler kostnadsføres løpende under driftskostnader. Påkostninger eller forbedringer tillegges driftsmidlets kostpris og avskrives i takt med driftsmidlet. Skillet mellom vedlikehold og påkostning/forbedring regnes i forhold til driftsmidlets stand ved kjøp av driftsmidlet.

Leide (leasede) driftsmidler balanseføres som driftsmidler hvis leiekontrakten anses som finansiell.





DATTERSELSKAPER OG TILKNYTTETE SELSKAPER

Datterselskaper vurderes etter kostmetoden i selskapsregnskapet. Investeringen vurderes til anskaffelseskost for aksjene med mindre nedskrivning har vært nødvendig.

NEDSKRIVNING AV ANLEGGSMIDLER

Ved indikasjon på at balanseført verdi av et anleggsmiddel er høyere enn virkelig verdi, foretas det test for verdifall. Testen foretas for det laveste nivå av anleggsmidler som har selvstendige kontantstrømmer. Hvis balanseført verdi er høyere enn både salgsverdi og gjenvinnbart beløp (nåverdi ved fortsatt bruk/eie), foretas det nedskrivning til det høyeste av salgsverdi og gjenvinnbart beløp.

Tidligere nedskrivninger reverseres hvis forutsetningene for nedskrivningen ikke lenger er til stede (med unntak blant annet for nedskrivning av goodwill).

VAREBEHOLDNINGER

Lager av innkjøpte varer verdsettes til laveste av anskaffelseskost etter FIFO- prinsippet og virkelig verdi. Egentilvirkede ferdigvarer og varer under tilvirkning vurderes til full tilvirkningskost. Det foretas nedskrivning hvis virkelig verdi (salgspris med fradrag for salgskostnader) er lavere enn kostpris. Salgskostnader inkluderer alle gjenværende salgs-, administrasjons- og lagringskostnader.

FORDRINGER

Kundefordringer og andre fordringer oppføres i balansen til pålydende etter fradrag for avsetning til forventet tap. Avsetning til tap gjøres på grunnlag av individuelle vurderinger av de enkelte fordringene. I tillegg gjøres det en uspesifisert avsetning for å dekke antatt tap.

KORTSIKTIGE Plasseringer

Kortsiktige plasseringer (aksjer og andeler som er omløpsmidler) vurderes til det laveste av gjennomsnittlig anskaffelseskost og virkelig verdi på balansedagen.

Mottatt utbytte og andre utdelinger inntektsføres som annen finansinntekt.

PENSJONER

Selskapet har ytelsesplanbaserte pensjonsordninger. Pensjonsordningene er finansiert gjennom innbetalinger til

forsikringsselskap, med unntak av AFP-ordningen og en ordning for AFP pensjonister mellom 62 og 65 år.

En ytelsesplan er en pensjonsordning som ikke er en innskuddsplan. Typisk er en ytelsesplan en pensjonsordning som definerer den pensjonsutbetaling en ansatt vil motta ved pensjonering. Pensjonsutbetalingen er normalt avhengig av flere faktorer, som alder, antall år i selskapet og lønn. Den balanseførte forpliktelsen knyttet til ytelsesplaner er nåverdien av de definerte ytelsene på balansedagen minus virkelig verdi av pensjonsmidlene (innbetalte beløp til forsikringsselskap), justert for ikke resultatførte estimatavvik og ikke resultatførte kostnader knyttet til tidligere perioders pensjonsopptjening. Pensjonsforpliktelsen beregnes årlig av en uavhengig aktuar ved bruk av en lineær opptjeningsmetode.

SKATT

Skattekostnaden i resultatregnskapet omfatter både periodens betalbare skatt og endring i utsatt skatt. Utsatt skatt beregnes med aktuell skattesats på grunnlag av de midlertidige forskjeller som eksisterer mellom regnskapsmessige og skattemessige verdier, samt eventuelt ligningsmessig underskudd til fremføring ved utgangen av regnskapsåret. Skatteøkende og skattereduserende midlertidige forskjeller som reverserer eller kan reversere i samme periode er utlignet. Oppføring av utsatt skattefordel på netto skattereduserende forskjeller som ikke er utlignet, begrunnes med antatt fremtidig inntjening. Utsatt skatt og skattefordel som kan balanseføres oppføres netto i balansen.

Skatt på grunnrenteinntekt knytter seg til det enkelte kraftverk. Fremførbar negativ grunnrenteinntekt kan ikke utlignes mot positiv grunnrenteinntekt i andre kraftverk. Ved beregning av utsatt skatt er nominell skattesats lagt til grunn. Utsatt skattefordel knyttet til grunnrente er ikke balanseført.

Naturressursskatt fastsettes for hvert enkelt kraftverk på bakgrunn av gjennomsnittlig produksjon de siste 7 år. Naturressursskatt kan kreves til reduksjon i skatt på alminnelig inntekt. Naturressursskatt som overstiger skatt på alminnelig inntekt kan behandles som en forskuddsbetalt skatt i den utstrekning det er sannsynlig at denne vil kunne redusere fremtidig skatt på alminnelig inntekt.

Eiendomsskatt er klassifisert under andre driftskostnader.

KONTANTSTRØMOPPSTILLING

Kontantstrømoppstillingen utarbeides etter den indirekte metoden. Kontanter og kontantekvivalenter omfatter kontanter, bankinnskudd and andre kortsiktige, likvide plasseringer som umiddelbart og med uvesentlig kursrisiko kan konverteres til kjente kontantbeløp og med fallsdato kortere enn tre måneder fra anskaffelsesdato.

NOTER TIL REGNSKAPET

NOTE 1: REGNSKAP FORDELT PÅ VIRKSOMHETER

1000 kr	Produksjon	Regionalnett	Distribusjon	Bredbånd	Øvrig	Felles virks.	Interne trans.	Totalt
Inntekter								
Kraftsalg	16 797	-	-	-	-	-	-	16 797
Overføringsinntekter	-	17 903	79 347	-	-	-	-17 903	79 347
Mer(-)/mindreinntekt (+)	-	-	-2 863	-	-	-	-	-2 863
Andre inntekter	-	1 077	985	6 987	8 775	42	-1 237	16 628
Sum inntekter	16 797	18 980	77 469	6 987	8 775	42	-19 140	109 909
Kraftkjøp m.v.								
Kraftkjøp	-	-	-	-	-	-	-	-
Nettap, eget nett	-	2 062	4 382	-	-	-	-	6 444
Nett-tj. overliggende nett	1 237	238	18 904	-	-	-	-19 140	1 238
Varekjøp, annet	112	-	156	-	1 975	-	-	2 242
Sum varekjøp	1 348	2 300	23 441	-	1 975	-	-19 140	9 924
Bruttoavanse	15 448	16 681	54 028	6 987	6 800	42	-	99 985
Driftskostnader								
Personalkostnader	1 834	1 186	14 638	3 230	2 264	8 782	-	31 934
- Aktivert lønn	-703	-152	-3 464	-2 597	-77	-281	-	-7 274
Avskrivninger	1 541	3 640	6 027	3 981	433	3 834	-	19 456
Andre driftskostnader	4 818	2 081	13 656	886	1 228	7 728	-	30 397
Tap på fordringer	-	-	19	-	-	-	-	19
Felleskostnader	1 702	1 702	13 814	801	2 002	-20 021	-	-
Sum driftskostnader	9 191	8 457	44 690	6 301	5 851	42	-	74 532
Driftsresultat	6 257	8 224	9 337	686	949	-	-	25 453



REGNSKAP FORDELT PÅ VIRKSOMHETER – KONSERN

1000 kr	Produksjon	Regionalnett	Distribusjon	Bredbånd	Øvrig	Utl. eiendom	Felles virks.	Interne trans.	Totalt
Inntekter									
Kraftsalg	16 797	-	-	-	-	-	-	-	16 797
Overførings- inntekter	-	17 903	79 347	-	-	-	-	-17 903	79 347
Mer(-)/mindre- inntekt (+)	-	-	-2 863	-	-	-	-	-	-2 863
Andre inntekter	-	1 077	985	6 987	20 884	2 196	42	-1 237	30 933
Nedskrivninger	-	-	-	-	488	-	-	-	488
Sum inntekter	16 797	18 980	77 469	6 987	21 372	2 196	42	-19 140	124 702

Kraftkjøp m.v.

Kraftkjøp									
Nettap, eget nett		2 062	4 382	-	-	-	-	-	6 444
Nett-tj. over- liggende nett	1 237	238	18 904	-	-	-	-	-19 140	1 238
Varekjøp, annet	112	-	156	-	9 702	-	-	-	9 969
Sum varekjøp	1 348	2 300	23 441	-	9 702	-	-	-19 140	17 651
Bruttoavanse	15 448	16 681	54 028	6 987	11 670	2 196	42	-	107 051

Driftskostnader

Personalkostnader	1 834	1 186	14 638	3 230	5 221	-	8 782	-	34 891
- Aktivert lønn	-703	-152	-3 464	-2 597	-77	-	-281	-	-7 274
Avskrivninger	1 541	3 640	6 027	3 981	1 101	486	3 834	-	20 610
Andre driftskostnader	4 818	2 081	13 656	886	3 395	1 485	7 728	-	34 049
Tap på fordringer	-	-	19	-	-	-	-	-	19
Felleskostnader	1 702	1 702	13 814	801	2 002	-	-20 021	-	-
Sum driftskostnader	9 191	8 457	44 690	6 301	11 643	1 971	42	-	82 295
Driftsresultat	6 257	8 224	9 337	686	27	225	-	-	24 756

NOTE 2: MER-/MINDREINNTEKT

Beregning av mer-/mindreinntekt [1000 kr]

Nettleieinntekt	81 553
Nettleie produksjon	1 237
Andre inntekter	711
Sum faktisk nettleieinntekt	83 501

Fastsatt initiell inntekt i eget nett	-74 420
Endring bokf verdi/avskr 2007-2009	-1 644
Tillegg kortvarig kile	-132
ENØK-ramme	-2 092
Eiendomsskatter	-880
Kilekostnader	2 617
Korr mer-/mindreinntekt tidligere år	-2 848
Kostnader ved oveliggende nett	-1 238
«Godkjente» kostnader	-80 637
Årets mer-/mindreinntekt	2 863

Akkumulert mer-/mindreinntekt [1000 kr]

Inngående verdi på merinntekt	-8 673
Årets mer-/mindreinntekt	-2 863
Utgående verdi for merinntekt	-11 537

Inngående verdi renter mindreinntekt	1 674
Korr renter tidligere år	-21
Årets renter mer-/mindreinntekt	-150
Utgående verdi renter for mindreinntekt	1 503

Avkastningsgrunnlag/avkastning

1000 kr	01.01.	31.12.	Gjennomsnitt	Avkastning [abs. tall]	Avkastning [%]
Driftsmidler - regionalnett	76 343	72 755	74 549		
Andel fellesanlegg	7 877	7 966	7 921		
Sum anlegg	84 221	80 721	82 471		
Netto arbeidskapital	842	807	825		
Sum avkastningsgrunnlag- regnett	85 063	81 528	83 295	8 224	9,9 %
Driftsmidler - distribusjon	71 055	79 626	75 341		
Kundespesifikke anlegg	4 792	4 594	4 693		
Felles anl. midler	13 528	13 680	13 604		
Sum anlegg	89 376	97 900	93 638		
Netto arbeidskapital	894	979	936		
Sum avkastningsgrunnlag- distr	90 269	98 879	94 574	9 337	9,9 %
Sum avkastningsgrunnlag	175 332	180 407	177 870	17 561	9,9 %



NOTE 3: ANLEGGSMIDLER, TILGANG, AVGANG, AVSKRIVNINGER

1000 kr	Transport- midler	Inventar EDB	Fjernstyring	Kraft- produksjon	Regional- nett	Distrib.- nett	Tariff- apparater	Bredbånd	Øvrig	Goodwill	Bygg	Anl. u/arbeid	Sum
Ansk.kost. 01.01	14 179	14 920	7 456	63 790	118 065	160 018	8 792	53 575	1 167	1 000	31 456	24 661	499 080
Tilgang 2009	2 285	1 745	110	8 906	52	13 821	579	12 370	-	-	341	10 566	50 775
Avgang i året	2 785	-	-	-	-	-	-	-	-	-	-	20 683	23 468
Anskaffelseskost													
pr. 31.12	13 679	16 665	7 566	72 695	118 117	173 839	9 372	65 945	1 167	1 000	31 797	14 545	526 387
Akk. av- og nedskrivn.													
pr. 01.01	10 324	13 373	6 528	32 247	41 722	88 963	4 001	10 620	37	17	14 950	-	222 781
Årets ordinære													
avskrivninger	1 401	887	241	1 541	3 640	5 250	777	3 981	233	200	1 305	-	19 456
Avgang akk. av- og nedskrivn.	2 473	-	-	-	-	-	-	-	-	-	-	-	2 473
Akk. av og nedskrivn. pr. 31.12													
9 251	14 260	6 769	33 787	45 362	94 213	4 778	14 601	271	217	16 255	-	239 764	
Bokført verdi pr. 31.12													
4 427	2 405	797	38 908	72 755	79 626	4 594	51 344	896	783	15 541	14 545	286 623	
Bokført verdi pr. 01.01													
3 855	1 547	928	31 543	76 343	71 055	4 792	42 955	1 130	983	16 506	24 661	276 299	
Avskrivningsprosent 8,33 - 25 % 20 - 33,33 % 12,5 - 20 % 2,5 - 4 % 3,33 - 4 % 4 - 8,33 % 6,66 - 33,33 % 2,85 - 33,33 % 12,5 - 33,33 % 20 % 4 - 33,33 %													

26 ♦ ÅRSRAPPORT 2009

Tillskudd til fiberutbygging er gitt med 8,943 mill kroner, dette er trukket i fra investeringen.

Hele bredbåndinvesteringen er nettoført.

NOTE 4: INVESTERINGER OG SALG AV ANLEGGSMIDLER SISTE 5 ÅR

Investeringer 1000 kr	Transport- midler	Inventar EDB	Fjernstyring	Kraft- produksjon	Regional- nett	Distrib.- nett	Tariff- apparater	Bredbånd	Øvrig	Bygg	Anl. u/arbeid	Sum
2005	922	1 006	90	5 275	5 922	5 915	1 080	7 203	-	287	-	27 701
2006	1 405	1 859	138	6 929	21 623	2 593	386	12 955	-	21	-	47 909
2007	231	951	-	32	44 154	2 094	520	6 552	-	106	-27 579	27 061
2008	1 235	476	761	-	431	6 725	590	21 854	2 098	48	10 578	44 798
2009	-500	1 745	110	8 906	52	13 821	579	12 370	-	341	-10 117	27 307
Sum	3 293	6 037	1 100	21 142	72 182	31 148	3 156	60 934	2 098	803	-27 118	174 776



Renovert fasade, Bergsfjord kraftverk.

NOTE 5: PENSJONSFORPLIKTELSER

Selskapet og konsernet har pensjonsordninger som omfatter i alt 49 personer i konsernet. Ordningene gir rett til definerte fremtidige ytelser. Disse er i hovedsak avhengig av antall opptjeningsår, lønnsnivå ved oppnådd pensjonsalder og størrelsen på ytelsene fra folketrygden. I tillegg har selskapet en tariffestet avtalefestet førtidspensjonsordning (AFP).

Selskapets pensjonsordninger tilfredsstiller kravene i lov om obligatorisk tjenestepensjon.

MORSELSKAP			KONSERN	
2008	2009	Tall i 1000 kr.	2009	2008
67 995	87 148	Nåverdi av pensjonsforpliktelsene	87 847	68 445
50 187	60 323	Verdi av pensjonsmidlene	60 817	50 515
17 808	26 825	Netto pensjonsforpliktelse i balansen	27 030	17 930

Sammensetning av årets pensjonskostnad:				
2 797	2 842	Nåverdi av årets pensjonsopptjening	3 161	3 072
4 098	3 797	Rentekostnad av pensjonsforpliktelsene	3 832	4 120
-2 784	-2 922	Forventet avkastning pensjonsmidler	-2 942	-2 795
-	-251	Resultatførte estimatavvik	-253	-
243	183	Trukket pensjonsforpliktelse	183	250
4 354	3 649	Netto pensjonskostnad	3 981	4 647
Arbeidsgiveravgift				
4 354	3 649	Netto pensjonskostnad inklusiv arbeidsgiveravgift	3 981	4 647

Selskapet har en pensjonsordning som omfatter 48 aktive og 14 pensjonister.

Konsernet har en pensjonsordning som omfatter 52 aktive og 14 pensjonister.

Følgende forutsetning er lagt til grunn for beregningen:

5,60 %	5,70 %	Forventet avkastning på pensjonsmidler	5,70 %	5,60 %
5,30 %	5,40 %	Diskonteringsrente	5,40 %	5,30 %
4,50 %	4,50 %	Årlig lønnsvekst	4,50 %	4,50 %
4,25 %	4,25 %	Årlig G-regulering	4,25 %	4,25 %
4,25 %	4,25 %	Årlig reg. av pensjoner under utbetaling	4,25 %	4,25 %
0,00 %	0,00 %	Gjennomsnittlig arbeidsgiveravgift	0,00 %	0,00 %

NOTE 6: SPESIFIKASJON AV ANDRE INNTEKTER

Tall i 1000 kr.	2009	2008
Arbeid for andre/salg materiell	2 103	3 824
Nettleie bredbånd	6 987	4 131
Leieinntekter	42	39
Vedlikehold veilys	488	375
Administrasjon Kvæangen Kraftverk	530	527
Andre inntekter nettvirksomhet	825	-
Øvrige poster	5 654	744
Sum	16 628	9 639

NOTE 7: KUNDEFORDRINGER

Kundefordringer er oppført til antatt virkelig verdi. Avsetning og konstaterte tap på fordringer utgjør i 2009 et resultatført tap på kr 19 000,- mot kr 136 000,- i 2008.



NOTE 8: LØNNS- OG PENSJONSKOSTNADER

MORSELSKAPET			KONSERNET	
2008	2009		2009	2008
		Lønnskostnader		
23 221	26 437	Lønninger	29 512	23 950
519	419	Styrehonorar	543	589
-	-	Arbeidsgiveravgift	-	-
4 354	3 649	Pensjonskostnader	3 981	4 027
1 859	2 256	Andre ytelser	2 302	1 467
-4 646	-7 274	Aktiverte lønnskostnader	-7 851	-6 090
-1 529	-827	Refunderte sykepenger og lærlingtilskudd	-870	-710
23 778	24 660	Sum	27 617	23 233

Tall i 1000 kr. Selskapet har hatt 45 heltids ansatte, 8 deltidsansatte og 6 lærlinger. Sysselsatte årsverk i regnskapsåret har vært 52 i morselskapet og 58,5 i konsernet. Selskapets pensjonsordninger oppfyller kravene til tjenstepensjonsordning etter lov om obligatorisk tjenstepensjon.

Ytelser til ledende personer	Daglig leder	Styret
Lønn	779	-
Pensjonsutgifter	-	-
Annen godtgjørelse	146	519

Det er ikke gitt lån/sikkerhetsstillelse til daglig leder, styreformann eller andre nærstående parter.

Revisor

Kostnadsført honorar til revisor for 2009 fordeler seg

på følgende områder:

	Morselskap	Konsern
Lovpålagt revisjon (inkl. teknisk bistand med årsregnskap)	180	209
Andre attestasjonstjenester	48	70
Skatterådgivning (inkl. teknisk bistand m ligningspapirer)	42	53
Andre tjenester	70	84
Bistand stiftelse og fusjon	41	41
Sum	381	458

NOTE 9: DATTERSELSKAP

I morselskapet regnskapsføres investeringene i datterselskap etter kostmetoden. Tall er i 1 000 kr.

Datterselskap	Forretningskontor	Eierandel	Egenkapital siste år (100%)	Resultat siste år (100%)	Balanseført verdi
3Net AS	Sørkjosen	100 %	1 266	-334	3 992
NTK Eiendom AS	Sørkjosen	100 %	815	-148	1 010
Balanseført verdi 31.12.					5 002

Tilknyttet selskap

JAH-IT AS	Sørkjosen	50 %	110	10	55
Balanseført verdi 31.12.					55

Skjervøy Kabeltv AS har fusjonert med 3Net AS i 2009. Fusjonen er gjennomført med regnskapsmessig og skattemessig kontinuitet.

NOTE 10: INVESTERINGER I AKSJER OG ANDELER

Morselskapet	Eierandel	Anskaffelseskost	Bokført verdi
Kvænangen Kraftverk AS	18,6 %	72 444	72 444
Ishavskraft AS	14,4 %	3 869	3 869
Ibidium Norden AS*	1,1 %	704	704
Norsec AS	4,2 %	66	66
Finnmark Kraft AS	12,5 %	250	250
Ishavslin AS	10,5 %	4 000	4 000
Nord Troms Bioenergi AS	10,1 %	172	172
North Energy AS	1,4 %	5 000	2 957
Egenkapitainnskudd KLP		1 190	1 190
Andre		124	124
Balanseført verdi 31.12		87 819	85 776

Tall i 1000 kr. *tidligere Fonia AS

NOTE 11: MELLOMVÆRENDE MED SELSKAP I SAMME KONSERN M.V.

MORSELSKAPET

	Kundefordringer		Leverandørgjeld	
	2009	2008	2009	2008
NTK Eiendom AS		44		
3Net AS	1 184	362	595	142
Sum	1 184	362	595	142

Tall i 1000 kr.



ÅRSRAPPORT 2009 ♦ 29

NOTE 12: FORDRINGER OG GJELD

MORSELSKAPET

KONSERNET

Fordringer med forfall senere enn ett år

2008	2009	Tall i 1000 kr.	2009	2008
12 854	12 520	Fordringer på Nord Troms Kraftlag Eiendom	-	-
	3 052	Fordringer på 3Net AS	120	60
		Fordring på Troms Fagprøvesenter	60	120
12 974	15 632	Sum	60	120

Langsiktig gjeld med forfall senere enn 5 år

59 500	114 000	Gjeld til kredittinstitusjoner	114 000	59 500
	10 465	Øvrig langsiktig gjeld	10 465	
59 500	124 465	Sum	124 465	59 500

98 500	176 506	Gjeld sikret ved pant	176 506	98 500
--------	---------	-----------------------	---------	--------

Balanseført verdi av pantsatte eiendeler

270 171	279 272	Bygninger	279 272	270 171
5 128	6 568	Driftstilbehør	6 568	5 128
7 486	5 617	Varer	5 617	7 486
270 171	279 272	Sum	279 272	270 171

NOTE 13: SKATT

Beregning av utsatt skatt/utsatt skattefordel

MORSELSKAPET			KONSERNET	
2008	2009		2009	2008
		Midlertidige forskjeller		
-35 053	-30 581	Driftsmidler	-30 699	-34 954
-17 807	-26 825	Netto pensjonsforpliktelse	-27 030	-17 929
	-4 863	Andre forskjeller	-4 831	-156
-52 860	-62 269	Netto midlertidige forskjeller	-62 560	-53 039
-	-	Framførbart underskudd	-350	-
-52 860	-62 269	Grunnlag for utsatt skatt/skattefordel i balansen	-62 910	-53 039
14 801	17 435	28% utsatt skattefordel	17 615	14 851
-	-	Herav ikke balanseført utsatt skattefordel	-	-
14 801	17 435	Utsatt skatt/utsatt skattefordel	17 615	14 851

Grunnlag for skattekostnad, endring i utsatt skatt og betalbar skatt

		Grunnlag for betalbar skatt		
20 661	27 550	Resultat før skattekostnad	26 553	20 397
-8 131	-4 428	Permanente forskjeller	-3 855	-7 333
-	-8 957	Endring USF vedrørende feil i pensjonsforpliktelse*	-8 957	-
12 530	14 165	Grunnlag for årets skattekostnad	13 741	13 064
-3 426	9 409	Endring i midlertidige resultatforskjeller	9 599	-3 439
9 104	23 575	Grunnlag for betalbar skatt i resultatregnskapet	23 939	9 625
-253	-	+/- Mottatt/avgitt konsernbidrag	-	-
8 851	23 575	Skattepliktig inntekt (grunnlag for betalbar skatt i balansen)	23 939	9 625

Fordeling av skattekostnaden

		Betalbar skatt (28 % av grunnlag for betalbar skatt i resultatregnskapet)	6 655	2 695
2 478	6 601	Beregnet naturressurskatt	-	515
515	-	Avregnet mot betalbar skatt	-	-515
-515	-	For mye, for lite avsatt i fjor	-	-
-	-			
2 478	6 601	Sum betalbar skatt	6 655	2 695
71	-	Skattevirkning konsernbidrag	-	-
959	-127	Endringer USF resultatført	-394	953
3 508	6 474	Skattekostnad (28 % av grunnlag for årets skattekostnad)	6 261	3 648

Betalbar skatt i balansen

		Betalbar skatt (28 % av grunnlag for betalbar skatt i resultatregnskapet)	-	-
2 478	6 601	Betalbar skatt i balansen	6 655	2 695

Tall i 1000 kr. Årets merinntekt er behandlet som en skattereduserende midlertidig forskjell med kr 2.863,-.

*Skattevirkning av korleksjon av feil i aktuarberegningen, som er ført direkte mot egenkapital utgjør kr 2.507 (økt USF).

NOTE 14: EGENKAPITAL

Morselskapet

Årets endring i egenkapital	Aksjekapital	Overkursfond	Annen EK	Sum
Egenkapital 01.01.	600	53 876	148 266	202 742
Feil vedøørende IB pensjonsforpliktelse*	-	-	-6 448	-6 448
Årets resultat	-	-	21 076	21 076
Avsatt utbytte	-	-	-12 700	-12 700
Egenkapital 31.12.	600	53 876	150 194	204 670

*Gjelder feil i beregning av pensjonsforpliktelsen 01.01.2009 foretatt av aktuar.

Tall i 1000 kr. Økningen i netto pensjonsforpliktelse utgjør 8,955 mill kr hvorav 2,507 mill kr er ført som skattereduserende midleritidig forskjell.

Konsernet

Årets endring i egenkapital	Aksjekapital	Overkursfond	Fond for		Sum
			vurderingsf	Annen EK	
Egenkapital 01.01.	600	53 876	-	147 703	202 179
Feil i pensjonsforpliktelse	-	-	-	-6 448	-6 448
Årets resultat	-	-	-	20 119	20 119
Overføring fond for vurderingsforskjeller	-	-	5	-5	-
Avsatt utbytte	-	-	-	-12 700	-12 700
Egenkapital 31.12.	600	53 876	5	148 669	203 150



ÅRSRAPPORT 2008 31

NOTE 15: AKSJEKAPITAL OG AKSJONÆRINFORMASJON

Aksjekapitalen på kr. 600.000,- består av 60 aksjer á kr. 10.000,-. Alle aksjer har like rettigheter.

Oversikt over aksjonærene 31.12.08	Aksjer	Kostpris	Sum	Eierandel
Troms fylkeskommune	10	10	100	16,7 %
Kautokeino kommune	10	10	100	16,7 %
Kåfjord kommune	10	10	100	16,7 %
Nordreisa kommune	10	10	100	16,7 %
Skjervøy kommune	10	10	100	16,7 %
Kvænangen kommune	5	10	50	8,3 %
Loppa kommune	5	10	50	8,3 %
Totalt antall aksjer	60	70	600	100,0 %

NOTE 16: BUNDNE BANKINNSKUDD

Tall i 1000 kr	Morselskap	Konsern
Bankinnskudd bundet for skattetrekk	1 100	1 281
Depotkonto Nordpool	1 500	1 500
Andre bunde bankinnskudd	1 733	1 733
Sum bunde bankinnskudd	4 333	4 514

NØKKELTALL

Tall i 1000 kr	2004	2005	2006	2007	2008	2009
Driftsinntekter	75 490	81 700	87 800	103 420	94 165	109 909
Driftsresultat	13 014	13 584	19 176	31 580	15 029	25 453
Resultat før skatt	21 252	24 742	24 426	65 817	20 661	27 550
Resultat etter skatt	16 927	20 136	18 765	57 046	17 153	21 076
Totalkapital	318 180	294 137	326 938	423 814	455 652	477 035
Egenkapital	281 313	251 715	259 222	285 589	202 742	204 669
Omløpsmidler	112 277	72 125	66 984	79 013	63 180	66 566
Kortsiktig gjeld	31 253	36 195	41 894	65 574	136 602	55 782
Rentabilitet						
Brutto						
fortjenestemargin	28,2 %	30,3 %	27,8 %	63,6 %	21,9 %	25,1%
Kapitalens						
omløpshastighet	0,24	0,27	0,28	0,28	0,21	0,24
Totalkapitalrentabilitet	6,9 %	8,2 %	7,9 %	18,2 %	5,9 %	5,9 %
Egenkapitalrentabilitet	6,1 %	7,6 %	7,3 %	20,9 %	7,0 %	10,3 %
Soliditet						
Egenkapitalprosent	88,4 %	85,6 %	79,3 %	67,4 %	44,5 %	42,9 %
Likviditet						
Likviditetsgrad 1	3,59	1,99	1,60	1,20	0,46	1,19

32 ♦ ÅRSRAPPORT 2009

Kommentarer:

Nøkkeltall gjelder morselskapet. Det er utdelt ekstraordinært utbytte i 2005 med 39,725 mill kr. Ekstraordinær inntekt v/aksjesalg i 2007 var på 29,294 mill kr. Utbytte i 2008 var 100,0 mill kr og utbytte i 2009 er 12,7 mill kr.



Skogrydding i Kildal 1960.

SAMFUNNSREGNSKAP OG VERDISKAPNING - KONSERN

Nord Troms Kraftlag AS viser her gjennom en forenklet framstilling hvilken betydning verdiene som skapes i konsernet har for lokalsamfunnene i vårt område.

Selskapets innsats gjennom arbeidskraft, kapital, kunnskap og teknologi er fordelt på de ulike interessegruppene som har bidratt. De ansatte får sin andel av verdiskapningen gjennom lønn og sosiale ytelser. Eierne får sin del gjennom utbytte. Stat og kommuner får sin del gjennom skatter og avgifter.

Verdiskapning (1000 kr)	2009	2008
Totale driftsinntekter	124 702	103 843
- forbruk av varer og tjenester ¹⁾	41 795	37 158
= Brutto verdiskapning	82 907	66 685
- Ordinære avskrivninger	20 610	19 688
= Netto verdiskapning	62 297	46 997
+ Finansposter (netto)	1 623	5 171
+ Ekstraordinære poster	-	-
= Totale verdier til fordeling	63 920	52 168
Fordeling av verdiskapning (1000 kr)		
Ansatte		
Brutto lønn og sosiale ytelser (inkl fordelt lønn til investering) ²⁾	34 891	30 930
Stat og kommuner		
Skatter og avgifter, herunder eiendomsskatt	7 953	4 489
Eierne (kommune/fylkeskommune)		
Utbytte	12 700	100 000
Bedriften		
Resultat til egenkapital og ny verdiskapning	8 376	-83 251
Fordelte verdier	63 920	52 168

¹⁾ Forbruk av varer og tjenester representerer en betydelig del lokale innkjøp og ytelser. Beløpet inkluderer også sponing og støtte til lokale tiltak.

²⁾ Beregner vi en gjennomsnittlig skatt fra de ansatte på 30% utgjør dette 10,4 mill kr.

Konsernets investeringer utgjorde 38,2 mill kr i 2009.







Björklysvingen 3/7 - 9152 Sörkjosen. Telefon 77 77 04 00 - Telefax 77 77 04 01
www.ntkl.no