



# GRØNN

## MIX

MELDING TIL  
JORD- OG  
SKOGBRUKERE

I  
MODUM

# 2008

### INNHold:

side	2	Bemanningen på kontoret. Hovedutvalgets medlemmer.
side	3	Produksjonstilskudd i jordbruket Landbruksstjenester (tidligere Avløserlaget)
side	4	Landbruksvikaren Skogfond
side	5	Utbetaling fra skogfond
side	6	Skogplanting Hvorfor ungskogpleie
side	7	Veivedlikehold - kantrydding
side	8	Standardene på skogsbilveiene Ormådetakst
side	9	Skogstatistikk
side	10	"Trerulling"
side	11	Båndtvang og hundehold Kurstillbud: "Levende skog" Viltforvaltning
side	14	Tiltakstrategier m/eksempler
side	16	Miljøtiltak i jordbruket
side	17	Nærings- og miljøtiltak i skogbruket
side	18	Levering av landbruksplast Avlingsskade 2007
side	19	Plukk floghavre i år også! Kurstillbud: "Autorisasjonsordningen"
side	20	"Lys i alle glas" Handtering av uteforing og talle
side	22	Bygdeutviklingsmidlene
side	23	Tiltakstrategier for nærings- og miljømiddelene i 2005-2008
side	24	Miljøplan Veterinærordningen
side	25	Modum Skogeierlag
side	26	Modum Bondelag
side	27	Ny kommuneplan i 2009
Side	28	Søknadsfrister

# BEMANNINGEN PÅ LANDBRUKSKONTORET:

NAVN		DIREKTE TELEFON	E-postadresse
Faglederjordbruk/ avdelingsleder	Gunvor Synnøve Green	32 78 93 89	<a href="mailto:g.s.g@modum.kommune.no">g.s.g@modum.kommune.no</a>
Fagleder skogbruk	Dag Præsterud	32 78 93 92	<a href="mailto:dag.presterud@modum.kommune.no">dag.presterud@modum.kommune.no</a>
Fagkonsulent	Lars Aamodt	32 78 93 93	<a href="mailto:lars.aamodt@modum.kommune.no">lars.aamodt@modum.kommune.no</a>
Sekretær	Ellen Kristine Hæhre	32 78 93 00 Servicetorget	<a href="mailto:landbruk.natur@modum.kommune.no">landbruk.natur@modum.kommune.no</a>
Landbrukstjenester Buskerud	Gunhild Rishovd Korsbøen mandag	32 78 93 00 480 33 947	<a href="mailto:gunhild.korsboen@modum.kommune.no">gunhild.korsboen@modum.kommune.no</a>
Landbruksvikar	Odd Anders Svendsby	Henvendelse via Landbrukstjenester	

Adresse: Postboks 38, 3371 VIKERSUND

Telefaks: 32 78 94 01

Besøk vår internettside: [www.modum.kommune.no/landbruk](http://www.modum.kommune.no/landbruk) og næring

## Maskin- og avløserlagets øvrige medarbeidere:

Anne Krekling Røren: Privat: 32 70 06 36 / 908 27 587

Fax: 32 70 14 53

## HOVEDUTVALG FOR TEKNISK SEKTOR

### 2007-2011

Hovedutvalget for landbruk- og natursektoren ble nedlagt som eget utvalg etter valget i 2007 og oppgavene ble overført Hovedutvalg for teknisk sektor. På den måten er det sammenfallende organisering både politisk og administrativt.

MEDLEMMER	VARAMEDLEMMER, personlige
Ingunn Dalaker Øderud, leder (SP)	Truls Ødegård
Håvard Altern (AP)	Terje Enger Gulbrandsen
May-Helen Nilsen (AP)	Inge Vidar Aasen
Tone C. Hartz (AP)	Gro Grøslund
Bjørnar Koplund (SP)	Knut Henning Honerud
Odd Bradtenborg (SP)	Sveinung Bergan
Odd Georg Hansen (FrP)	Jon Hovland
Jorun Larsen (FrP)	Arne Martinsen
Knut Ole Koplund (BL)	Gunnar Finsrud

Hovedutvalget har ca. 10 møter pr. år.

Møtene er åpne og holdes i formannskapssalen i rådhuset med start kl. 1800.

Planlagte hovedutvalgsmøter resten av første halvår 2008: 28. mai og 25. juni.

## PRODUKSJONSTILSKUDET I JORDBRUKET

### Krav til forvaltningen

- Forvaltningen skal behandle søknadene etter forskrift om produksjonstilskudd i jordbruket, i tillegg må også forvaltningslovens og offentlighetslovens paragrafer følges opp. Dette er viktig for å ivareta søkers rettssikkerhet.



### Krav til foretakene

- Foretaket må ha organisasjonsnummer, være registrert i merverdiavgiftsmanntallet, samt kunne levere årsoppgave som landbruksforetak, og drive vanlig jordbruksproduksjon.
- Miljøplan (rullerende!) (hvert år!)
- Den som søker på vegne av foretaket er forpliktet til å kunne forskriftene som tilhører produksjonstilskuddsordningen, ved å skrive under på søknaden eller sende den elektronisk bekrefter en at opplysningene er fullstendige og korrekte, (det samme som gjøres ved innlevering av selvangivelsen).
- Dersom det er grunnlag for det, kan det i særlige tilfeller (forbigående årsaker) gis dispensasjon fra forskriften, men det kan ikke gis varige dispensasjoner. Det kan ikke gis noen dispensasjon fordi søker hevder å ikke være kjent med forskriftens bestemmelser. Det er søkers eget ansvar å holde seg oppdatert ”om de til enhver tid gjeldende regler.”

### Kommunen oppfordrer alle til å sende søknad via internett.

Det har de siste årene vært mulig å sende inn søknaden via [www.altinn.no](http://www.altinn.no). Det er kommunen som behandler søknadene enten de leveres nettbasert eller på papir. Har du levert søknad elektroniske tidligere har du også muligheter for å kunne benytte skogfondsystemet, hvor blant annet oppslag kan gjøres. Nye foretak må søke på papir.

### Adresseendring

Dersom du **endrer** adresse **MÅ** du sende beskjed til Brønnøysundregisterene, ettersom det er enhetsregisterets adresseliste som legges til grunn for utsending av søknadsmateriellet.

## LANDBRUKSTJENESTER BUSKERUD

Modum, Eiker, Kongsberg, Flesberg, Ringerike, Hole, Sigdal og Krødsherad

### Utfører følgende tjenester:

- Avlønning av avløsere, innbetaling av skatt og arbeidsgiveravgift
- Skaffe hjelp ved sykdom og ferie/fritid
- Daglig ledelse av landbruksvikarordningen
- Formidling – og veiledende priser av arbeidskraft og maskiner
- Salg av arbeidstøy, merket med NLT (Norske Landbrukstjenester)

Odd-Anders Svensby fra Snarum har vært ansatt som kommunal landbruksvikar siden 2002, og han har allsidig erfaring innen husdyrstell og tradisjonelt jord/skogbruk.

Landbruksvikaren har for tiden en timepris på kr.120,- + mva. (inkl. sosiale avgifter), noe som er en svært gunstig pris.

# LANDBRUKSVIKAREN

## Ny landbruksvikarordning fra 1.januar 2008

I Buskerud har vi blitt enige om at 2008 blir et overgangsår, og at Landbrukstjenester Buskerud overtar ansvaret for landbruksvikarene i de kommunene vi representerer fra 1.januar 2009.

Halvparten av storfe og småfe i Buskerud befinner seg i Hallingdal, Hemsedal og øvre deler av Numedal, og disse distriktene er medlemmer i Folgefonna Avløserlag.

I vårt distrikt er det langt mellom de gårdbrukerne som driver med husdyr. Dette er en utfordring for oss, og vi ønsker å holde en beredskap for bøndene ved sykdom og andre behov.

Vi vil ansette landbruksvikar/beredskapsavløser, eller ta over de som pr. dato er ansatt i kommunene, hvis disse ønsker å flytte over, og hvis behovet i distriktet er der.

Vi har som mål å dekke hele regionen, men da med landbruksvikar/beredskapsavløser i mindre stillinger. Det er ikke hensiktsmessig at reiseavstandene blir for store for de som blir ansatt.

Har du tid til overs og kan tenke deg en jobb som beredskapsavløser i for eksempel 30 % stilling i ditt distrikt, så si fra..

Med hilsen Landbrukstjenester Buskerud

Adresse: Landbrukstjenester Buskerud, Postboks 38, 3371 Vikersund  
[gunhild.korsboen@modum.kommune.no](mailto:gunhild.korsboen@modum.kommune.no)  
[kari.bohn@ringerike.kommune.no](mailto:kari.bohn@ringerike.kommune.no)

## SKOGFONDSORDNINGEN

- 85 % skattefordel ved bruk av skogfond med skattefordel.
- Utvidelse av hvilke formål som gir skattefordel.



### Hvordan virker skattefordelen?

- Når du som skogeier hogger tømmer må det settes av en fondsavsetning på en sperret konto.
- Du kan fritt velge å sette av mellom 4 % og 40 % av virkets bruttoverdi.
- Midlene beskattes ikke ved innsetting på skogfondskontoen.

- Når du senere skal ta ut midler til investeringer i skogen blir du beskattet for bare 150 kr (15 %) for hver 1000 lapp du tar ut fra skogfondskontoen.
- Dette gir spart skatt på et beløp på 850,- kr (85 %) for hver 1000 lapp du tar ut.
- Avhengig av marginal skattesats gir dette en tilskuddseffekt på 30 – 58 %.
- For tiltak med tilskudd kommer disse i tillegg til denne skattefordelen. For å utnytte skattefordelen er du avhengig av næringsinntekt på skogen.

Årsaken til at ordningen er så positiv er Stortingets ønsker om økt avvirkning og aktivitet i skogen.

## **Bruk mulighetene!**

### **Hva kan skogfond med skattefordel brukes til?**

- Foryngelse og etablering av skog: planting, såing, markberedning, sprøyting, flaterydding, juletrær (planting)
- Kvalitets- og produksjonsfremmende tiltak: ungskogpleie, forhåndstrydding før tynning, underskudd ved førstegangstynning, stammekvisting, gjødsling, grøfterensk.
- Skogforsikring
- Nybygging og opprusting av skogsveier (traktor- og bilveier)  
NB! - SØKNADSPLIKT
- Sommervedlikehold av bilveier
- Skogbruksplan. Skogkurs
- Merking av eiendomsgrenser og grensegang
- Investeringer i bioenergitiltak (ved salg av varme)
- Egeninnsats vedr. ovenfor nevnte tiltak

### **Tiltak uten skattefordel:**

- Merverdiavgift (dette medfører i tillegg beskatning, og er ikke lønnsomt)

### **Skogfondbudsjett**

- Budsjettør med behov for skogfond og sett av midler i forhold til dette ved hogst
- Som budsjettverktøy anbefales det å bruke skogfondkalkulatoren som finnes på hjemmesidene til Skogbrukets Kursinstitutt (SKI): [www.skogkurs.no](http://www.skogkurs.no).

## **UTBETALING FRA SKOGFONDET**

Vi får svært ofte ufullstendige meldinger fra skogeiere i forbindelse med utbetalinger fra skogfondet.

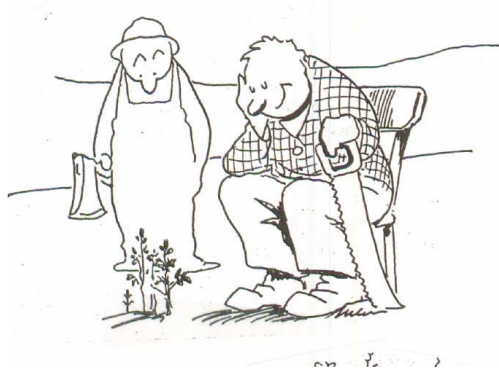
### **HUSK DERFOR PÅ FØLGENDE:**

- Bilag og utbetalingsanmodning sendes kommunen v/teknisk etat
- Attestering skal skje direkte på bilaget
- Vi må ha melding om:
  1. Hvem skal motta pengene? Har du betalt regningen på forhånd (fakturaen blir refundert), eller skal vi anvise fakturaen direkte til kreditor.
  2. Netto- eller bruttobeløp skal refunderes, hvis du selv har betalt regningen?



# SKOGPLANTING

- Etter hogst plikter du som skogeier å forynge feltet innen rimelig tid. Foryngelsesplikten er hjemlet i forskrift om bærekraftig skogbruk av 7. juni 2006, §§ 6-8.
- Det må etableres ny skog så snart som mulig, men innen 3 år etter hogsten.
- Planting etter snauhogst er som hovedregel nødvendig når boniteten er bedre enn G14.



Valg av foryngelsesmåte må bestemmes før hogst. Dersom man mener at naturlig foryngelse er riktig på feltet må hogsten tilpasses dette. Vi ser mange steder sørgelige resultater av feilslått satsing på naturlig foryngelse.

For Modum som helhet kan vi slå fast at det fortsatt plantes for lite i forhold til avvirkning og bonitet. I 2007 ble det plantet i overkant av 115 000 skogplanter, mot et beregnet behov på ca. 250 000 planter.

**Bestilling av skogplanter** har i år gått litt raskere enn ellers, takket være at Bent Erik Ingesen i Viken skog har tatt telefonen fatt. Hittil er det bestilt ca. 150 000 planter. Bestillingsfristen for planter er nå gått ut, men det er fortsatt mulig å bestille.

Dersom du burde ha bestilt planter, kontakt Buskerud skogselskaps planteskole snarest, tlf. 32 75 12 25.

## Hjelp til planting?

Kontakt skogbruksleder Tomm Kristiansen, tlf. 915 64 270

# HVORFOR UNGSKOGPLEIE?

**Verdiøkning på framtidsbestandet**, i form av:

- Høyere andel skurtømmer
- Raskere hogstmodenhet
- Økt produksjon av trevirke av god kvalitet, som gir større netto
- Redusert risiko for snø- og vindskader



## Prioriteringer:

- Bestand i tidlig fase, høyde 1-4 m, samt gode boniteter

## Hvor mye koster ungskogpleien?

Kostnadene varierer med bonitet og tetthet, men bruttoprisen før tilskudd og skattefordel ligger i gjennomsnitt på ca. kr. 350,- pr. dekar. **Forsømte ungskogfelt gir mangedobbelt arbeid, dvs. høyere kostnader.**

Med 30 % tilskudd og 85% skattefordel betyr det for en skogeier med 36 % marginalsatt at han kun betaler 24 % av kostnadene ved å leie inn hjelp til ungskogpleie.

#### I samarbeid med Viken Skog kan vi tilby :

- Gratis gjennomgang av aktuelle felter
- Utleie av arbeidskraft til å utføre ungskogpleie

#### Ta kontakt med:

Tomm Kristiansen, tlf. 915 64 270, for en uforpliktende prat.

---



## VEIVEDLIKEHOLD - KANTRYDDING

#### Hvorfor kantrydding ?

- Gjøre plass for tømmerbiler osv., for å unngå skader m.m.
- Bedre siktforhold.
- Veien tørker raskere opp  $\Rightarrow$  mindre vedlikehold av kjørebane.
- Gjør veivedlikeholdet lettere, både sommer og vinter, ved at man "kommer til" hele veibredden.
- Reine grøfter og stikkrenneinn- og utløp har bedre kapasitet til å ta unna vann  $\Rightarrow$  mindre risiko for flomskader.



#### Når?

- Jevnlig, hvert 2.-3. år.

#### Hvordan?

- Busk- og krattfri sone minst 2 m fra kjørebane, eller minst 1m forbi grøftkant.
- Fjerne / halvkappe trær som ved snøfall m.m. kan rekke ut i veien.
- Motormanuelt / helmekanisert.

#### Tips:

- Ikke etabler skog nærmere enn **3 m** fra kjørebane.
- Ikke **driv skog-, juletre- og viltfôrproduksjon** i grøfter og langs veiskuldre.
- Ikke sett opp **utmarksgjerde** slik at veivedlikeholdet vanskelig gjøres.

# STANDARDEN PÅ SKOGBILVEIENE

Vi har fått signaler fra virkestransportørene (BOV) om at de vil stille strengere krav til veistandard i framtida. Dersom veien ikke holder mål, vil man oppleve div. tillegg i kjøpreis eller i verste fall kjørestopp. Veiklasse 3 (helårs landbruksvei) er fortsatt målet for våre skogsbilveier og som er tilstrekkelig veistandard for tømmerbiler. Vi er dessverre langt igjen til det målet er nådd.

## Ved opprusting av skogsveier:

### Kommunens rolle

- Skaffe mest mulig tilskuddsmidler til kommunen (på bekostning av andre kommuner)
- Prioritere veiene etter viktighet (dekningsområde, antall grunneiere, m.m.) tilstand,
- Mål i Tiltaksstrategien: Sette i gang ett opprustingsprosjekt hvert år, jfr. prioriteringsliste: Være pådriver for å få i gang opprustingsprosjekt.
- Tilskuddssats: Inntil 35 % av godkjent kostnad. Krav: Veiklasse 3.
- Være behjelpelig med en del praktiske gjøremål i prosjektet:
  - Nøyaktig arbeidsbeskrivelse fra veiplanlegger
  - Formidle kontakt med entreprenører, pukkverk, salg av anleggsmidler m.m.
  - Mål: Få mest mulig vei ut fra de pengene som brukes

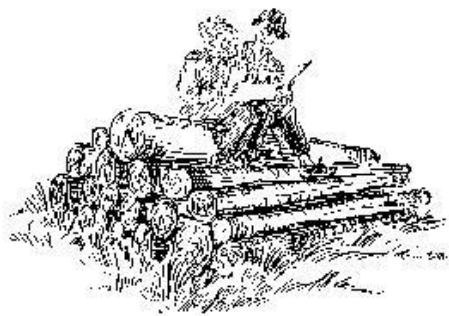
### Hva kreves av veiforeningen/skogeierne?

- Vilje til å bruke ressurser (tid og penger) på opprusting
- Vilje til å gjøre et skikkelig arbeid som "varer"
- Handlekraftig veistyre m/nødvendige fullmakter
- Dugnadsvilje
- Aksept for hogst av bred nok gate (15 m vegetasjonsfri sone)
- Vilje til nødvendig framtidig vedlikehold

## OMRÅDETAKST

Mjøsen skog holder tidsplanen med plandokumentene for skogeierne i Modum.

Miljøregistreringer og markbefaring er gjennomført på ca. 85 % av arealet. Deler av Holleia gjenstår, men markarbeidet der vil fortsette så snart det er farbart i skogen.



Det er nå sendt ut invitasjon til skogeierne om en gjennomgang av takstresultatet med skogbruksplanlegger. For at plandokumentene skal bli så korrekt som mulig, er det viktig at takstselskapet får innspill fra skogeierne på forhold som det er viktig å få rettet opp.

# SKOGSTATISTIKK

## Avvirkning

Avvirkningen har vært forholdsvis stabil i Modum de siste 9 åra. Den har i hovedsak variert i området 60-70 000 m<sup>3</sup>. I 2005 gjorde hogstkvantumet et byks oppover, da det ble avvirket hele 94 000 m<sup>3</sup>. I 2006 hadde vi også en forholdsvis høy avvirkning med drøye 85 000 m<sup>3</sup>, mens vi opplevde en "rekordavvirkning" i 2007 på snaue 100 000 m<sup>3</sup>! Til tross for at områdetaksten fra 1988 beregnet den årlige nyttbare tilveksten til å være ca. 80 000 m<sup>3</sup>, tåler vi en del høyere avvirkning.

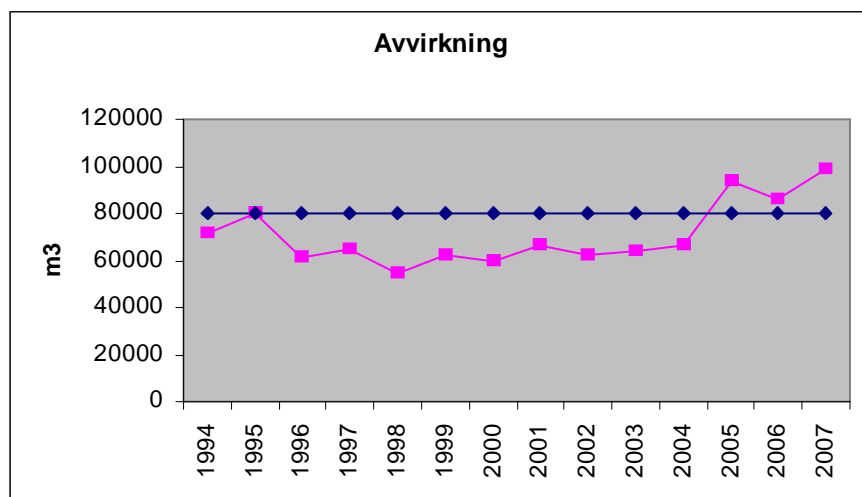


Fig. 1. Avvirkning i Modum 1994-2007

## Planting

Det årlige plantekjøpet i Modum viser at det bør plantes mellom 50 000 og 100 000 flere skogplanter enn det som er tilfellet i dag.

Årlig foryngelsesareal er beregnet til ca. 3 000 dekar og 40 % av arealet bør tilplantes, dvs. 1 200 dekar. Med et planteantall på 170 planter pr. dekar betyr det at Modum trenger mellom 200 000 og 250 000 skogplanter årlig, avhengig av det avvirkede arealet.

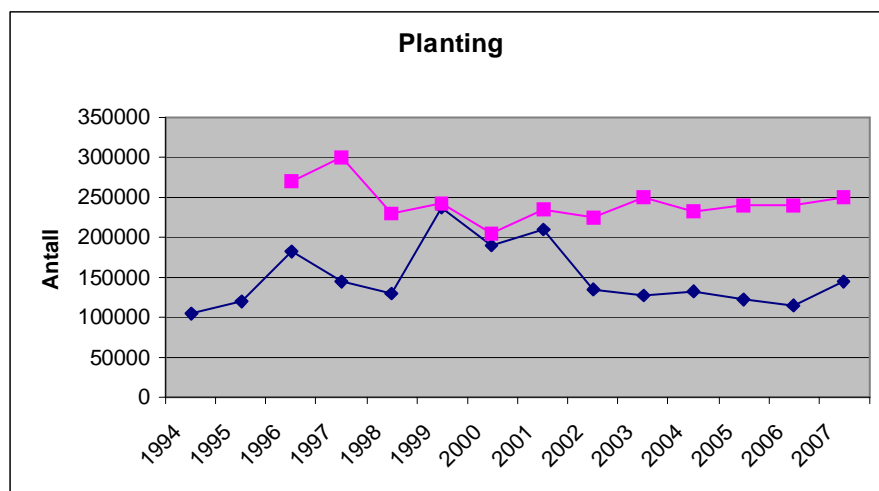


Fig. 2.  
Nedre kurve: Plantekjøp i Modum 1994-2007  
Øvre kurve: Plantebehov i Modum justert for hogstkvantum 2 år tidligere.

## Ungskogpleie

Ungskogpleieaktiviteten er fortsatt på vei oppover. Vi ser tydelig at skogeierne reagerer med økt aktivitet når myndighetene setter inn gunstige økonomiske virkemidler (tilskudd/skogfond med skattefordel), og tilsvarende reduksjon av innsatsen når lønnsomheten går ned.



Vi mener derfor at det er viktig å opprettholde tilskuddet på et ”optimalt nivå” for å stimulere til at det bedrives ungskogpleie.

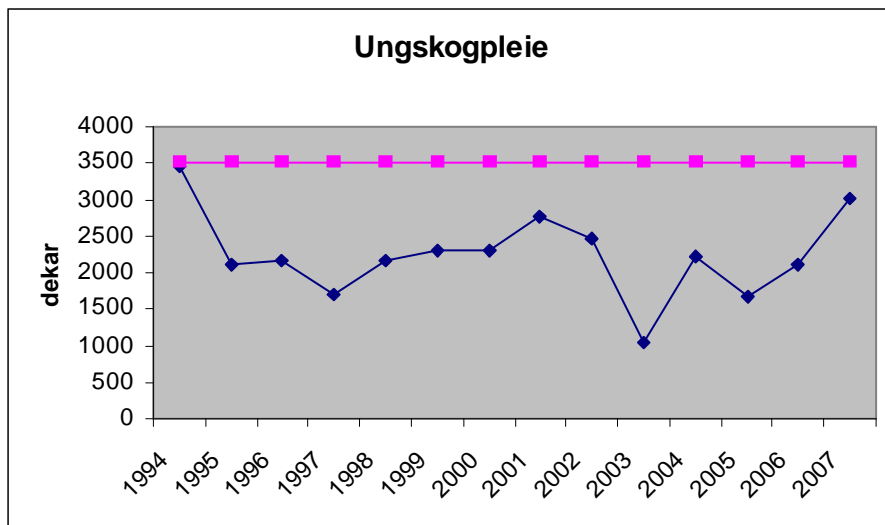


Fig. 3. Ungskogpleie i Modum 1994-2007

## **”TRERULLING” FOR MILJØHALL PÅ SYSLE**

Mye tyder nå på at Modum kommune skal bygge en flerbrukshall på Sysle i tilknytning til Sysle skole. Hallen skal bygges som en miljøhall i massivtre. Arbeidsgruppen for bygging av flerbrukshall på Sysle jobber for at hallen skal bli et utstillingsvindu for skogbruket gjennom utstrakt bruk av tre. Hensikten med ”trererulling” er både å synliggjøre treets fantastiske egenskaper og skape et eierforhold til flerbrukshallen blant skogeierne. Gi ditt bidrag gjennom å hogge og kjøre fram ospetømmer til bilvei.

**Alle skogeiere i Modum oppfordres  
til å gi ospetømmer til utsmykning av hallen!**

Hvis mange bidrar vil gavlveggene på hallen få en overflate av ubehandlet osp.  
Instruks for dimensjoner og lengder fås ved kontakt med arbeidsgruppen

For mer informasjon eller innmelding av  
tømmer kontakt:  
Per Olafsbye tlf: 416 00 860  
Kjell Ove Hovde tlf: 918 30 778

Med vennlig hilsen  
Arbeidsgruppen for miljøhall på Sysle og  
Modum skogeierlag

## BÅNDTVANG OG HUNDEHOLD



*VI MINNER OM at ny forskrift om hundehold i Modum trådte i kraft 1. januar 2007. Den er et supplement til hundeloven, så det er viktig at forskriften og lovteksten blir sett i sammenheng. Følgende bestemmelser er mest interessant for ”våre abonnenter:”*

### **Utvidet båndtvang av hensyn til husdyr på beite.**

I Modum kommune er det i tillegg til den ordinære båndtvangstid (f.o.m. 1. april t.o.m. 20. august), også båndtvang i tiden f.o.m. 21. august t.o.m. 30. september. (Bestemmelsen gjelder ikke hunder som brukes til lovlig jakt eller jakttrening fra 21. august til 31. mars, samt for ettersøkshunder).

Hele forskriften kan leses på kommunens hjemmeside under ”landbruk og næring”.

## Kurs i Levende Skog Standard

**Modum 3.juni 2008, kl.17.00**

Oppmøte ved Mælumenga Barnehage, Åmot kl.17.00

**Krødsherad 5.juni**, Oppmøtested opplyses ved påmelding.

- Oppfriskning av noen sentrale deler av Levende Skog Standard
- Varighet maks 4 timer, foreleser Erlend Rolfstad fra Skogforsk
- Enkel bevertning
- Ingen kursavgift
- Skogeiere og personer som jobber i skogen er velkomne

Påmelding til: Gunhild Rishovd Korbøen, Hovland, 3370 VIKERSUND

Tlf. 32 78 85 76, privat eller mobil 480 33 947

e-post: [gunhild.korsboen@modum.kommune.no](mailto:gunhild.korsboen@modum.kommune.no)

## VILTFORVALTNING

### **Ettersøk og avliving av skadet vilt**

Modum kommune har ikke viltneemd, men en egen oppnevnt ettersøksgruppe for fallvilt, som består av Petter Valstad (leder), Jan Tore Moen, Roald Kvalnes og Gunnar Stensby. Oppgaven deres er å ettersøke og om nødvendig avlive alt skadet/potensielt skadet vilt. Elgslaktet blir tatt hånd om og solgt til Modumheimen. Inntekten går til det kommunale viltfondet.

**Melding om trafikkskadd vilt skal skje til lensmannskontoret, tlf. 32 78 29 60**

## Hjorteviltavskyting i Modum 2007

	Kalv	1 ½ år	2 ½ år+	Hanndyr-%	Sum
<b>Elg</b>	42	31	60	51 %	<b>133</b>
<b>Hjort</b>	2	4	12	44 %	<b>18</b>
<b>Rådyr</b>	57	Som voksen	101	65 %	<b>158</b>

**Vi oppfordrer jaktrettshaverne til å fortsatt vurdere bestanden i sitt område nøye, og om nødvendig avstå fra jakt.**

### Elg



Jaktlagene hadde muligheter til å felle 170 elg i høst. Bestanden viser en svakt nedadgående tendens, selv om det i enkelte deler av kommunen har vært god tilgang på dyr under jakta.

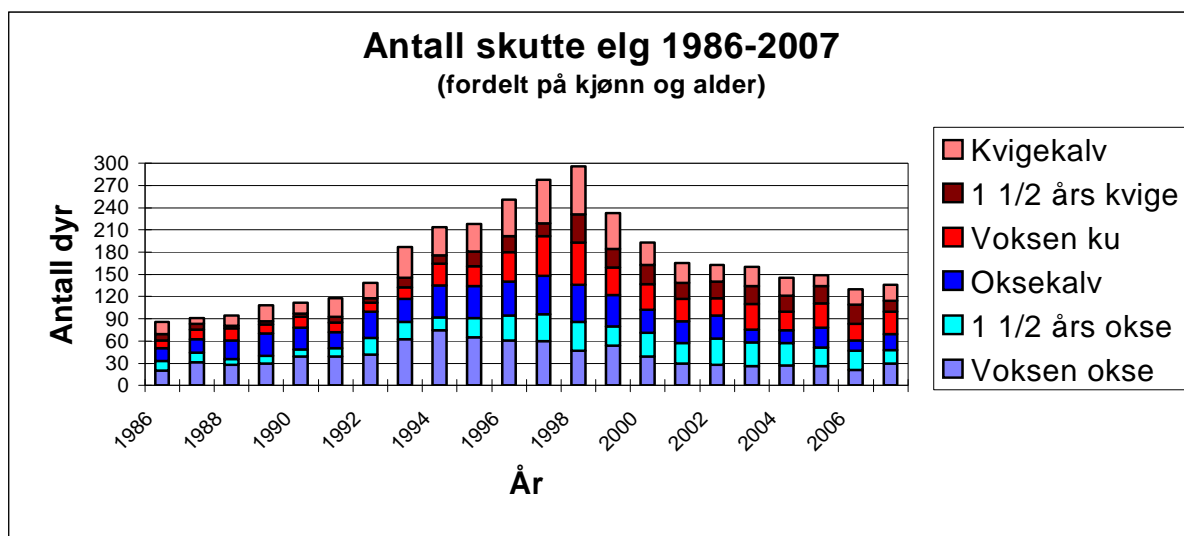
Bakgrunnsareal pr. felt elg i Modum var 3 031 dekar, med variasjoner fra 1 300 til 8 000 dekar.

Kalvevektene er litt for lave, og har et gjennomsnitt på ca. 55 kg. Ungdyra er også litt for lette i vekta og ligger i overkant av 130 kg for okser og rundt 120 kg for kvigene.

Produktiviteten er fortsatt lav. Bare 60 % av kuene hadde kalv, og hver 10. ku med kalv hadde tvillingkalv.

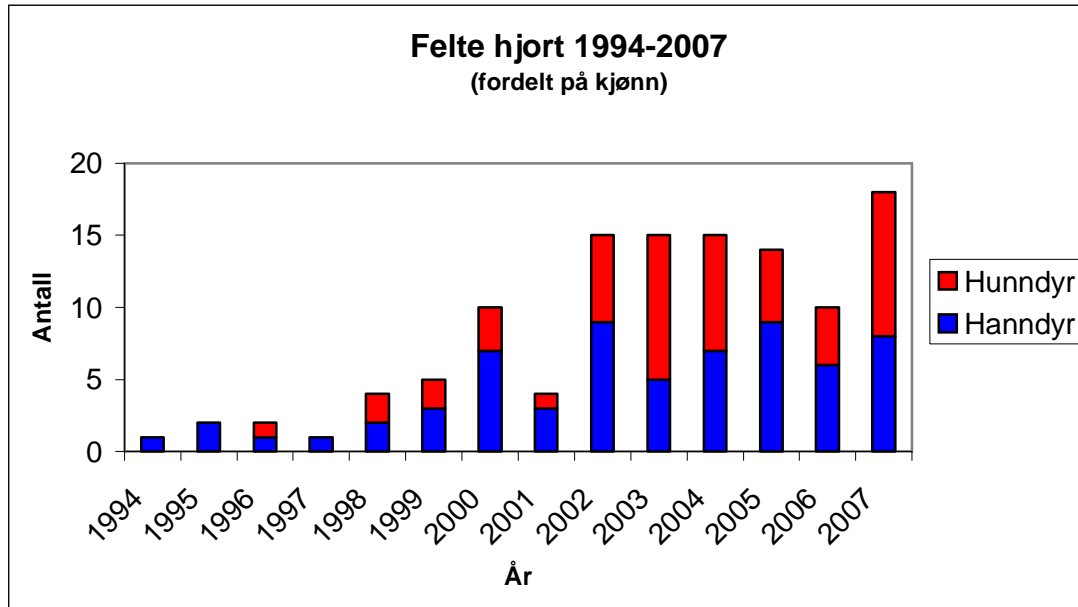
I høst ble det for første gang tatt tannprøver av alle ungdyr og voksne elger i Modum, for å kunne fastsette eksakt alder på de felte dyra. Etter 4 år med innsending av tannprøver kan vi fastslå alderssammensetningen og bestandsnivået i Modum. Sammen med beiterregistreringer vil dette kunne gi godt forvaltningsgrunnlag for elgstammen.

Faun-rapporten ”Aldersregistrering og bestandsvurdering for elg i Modum etter jakta i 2007” kan bestilles på papir- eller elektronisk format ved henvendelse til landbrukskontoret.



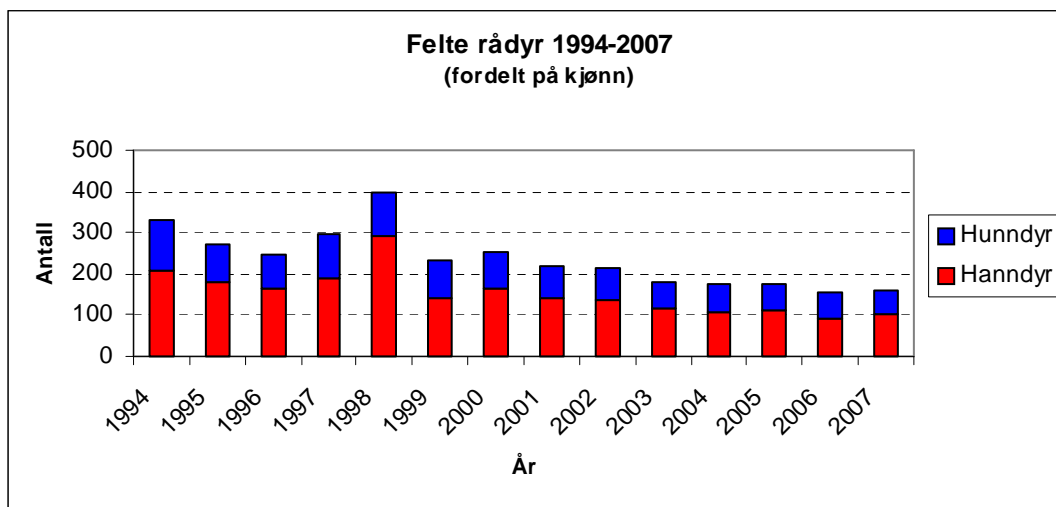
## Hjort

Det ble tillatt felt 38 hjort. Hjorten har i noen år vært temmelig stedfast i et par områder i Modum: Skogområdet nordover fra Skibrekåsen og Vestre Snarum. Nå ser det imidlertid ut til at hjorten er å finne i alle grendelag. Bestanden ser ut til å være økende, men det er ikke observert skogskader av noe stort omfang (enda). Det er derfor viktig at hjortjakta organiseres slik at avskytingen økes.



## Rådyr

Den generelle tilbakegangen av rådyrbestanden har naturlig nok også resultert i at avskytingen har stabilisert seg på et lavere nivå enn vi var vant til før 2000. Mange jaktlag har de senere årene tatt konsekvensen av den lave bestanden, ved enten å avstå fra jakt, eller å spare geiter. Jakta i 2007 har ikke vært noe unntak. Vinteren 2005/2006 ga nok rådyrbestanden en ytterligere knekk, samtidig som både rev og gaupe har tatt godt for seg av bestanden.



# TILTAKSSTRATEGI FOR MODUM KOMMUNE

## MÅLSETTINGER:

- Modums kulturlandskap skal ivaretas på en god måte. Dette betyr at en ønsker å hindre gjengroing av jordbruksarealer og forsøker å ivareta verneverdige bygninger som er viktige i kulturlandskapet.
- Det er et mål å hindre forurensning. Det er spesielt viktig å hindre erosjon fra jordbruksarealer.
- Modum skal ha et aktivt skogbruk mht. investeringer i foryngelse, ungskogpleie, kvalitetsfremmende tiltak og skogsbilvegnettet.

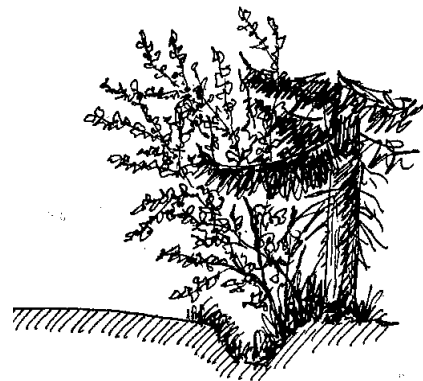


## UTFORDRINGER FOR JORDBRUKET:

- Gjengroing av gamle beiter og arealer med dårlig arrondering
- Avrenning og erosjon fra jordbruksområder
- Forfall av gamle bygninger som er viktige elementer i kulturlandskapet. Dette er som oftest bygninger som ikke lenger har noen driftsmessig verdi
- Gjengroing av vann og vassdrag slik at innsyn og utsikt forringes og forsvinner
- Seterlandskapet gror igjen og bygningene forfaller
- Punktutslipp fra bl.a. uteføring av kjøttfe
- Avfallshåndtering av bl.a. rundballer og rundballeplast
- Ivareta biologisk mangfold

## UTFORDRINGER FOR SKOGBRUKET:

- Raskest mulig foryngelse etter sluttavvirkning
- Øke interessen for viktigheten av ungskogpleie til rett tid
- Sørge for at skogsbilveinettet holder nødvendig standard
- Ivareta skogens miljøverdier



## EKSEMPEL PÅ PRIORITERTE MILJØTILTAK I JORDBRUKET:

Eksemplene står ikke i prioritert rekkefølge.

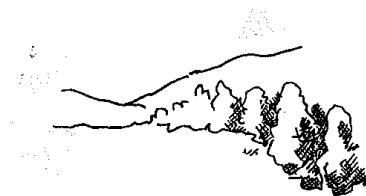
- Rydding og inngjerding av gamle beiter i kulturlandskapet, der søker kan dokumentere et tilstrekkelig beitepress.
- Freda og verneverdige bygninger i kulturlandskapet må ivaretas. I spesielle tilfeller der nedfalte bygninger er spesielt skjemmende eller representerer en fare kan det vurderes et tilskudd for å fjerne bygningen.
- Hydrotekniske tiltak der det er forurensningsfare.
- Omlegging fra korn til gras prioriteres i erosjonsutsatte områder.
- Fangdammer er en viktig miljøfaktor. Dammene bremser og reduserer forurensningen.
- Bekkerensk bør vurderes der det har en miljømessig gevinst.
- Tilskudd til opprydding av rundballer på avveie. Rundballer og rundballeplast kan også være forurensning. Det kan være forholdsvis dyrt og hente disse inn igjen, og eierspørsmålet er heller ikke like enkelt å avklare.
- Informasjon og skjøtsel av kulturminner.
- Restaurering av seterbebyggelse og setervoller.
- Innsyn og tilgjengelighet i vann, vassdrag og kulturlandskap.



## EKSEMPEL PÅ PRIORITERTE NÆRINGS- OG MILJØTILTAK I SKOGBRUKET:

Eksemplene står ikke i prioritert rekkefølge.

- Aksjonsretta skogkultur – dvs egen prosjektleder som aktiviserer grunneierne i samarbeid med nabokommunene.
- Tilskudd til ungskogpleie, markberedning og kunstig kvisting.
- Skjøtsel av kantsoner mot vann og vassdrag.
- Opprusting av viktige skogsbilveier.
- Fellestiltak for økt aktivitet og ressursutnyttelse i og fra skogen til for eksempel bioenergi, som kan bidra til økt avvirkning.
- Tiltak som ivaretar miljøverdier som for eksempel friluftsliv og dyreliv.



Ingen av listene er uttømmende. Tiltak som klart er i henhold til forskriftenes formål vil bli vurdert.

## GENERELLE BETRAKTNINGER:

- Tilskudda skal først og fremst forbeholdes de aktive bøndene, men eksempelvis for freda og verneverdige bygninger er det nødvendig å gjøre unntak. Det samme gjelder verdifullt kulturlandskap i småskalalandbruket. Det er viktig å huske på at gardsbruk som ikke er i aktiv drift også er en del av kulturlandskapet.
- Tiltak som hindrer forurensning må prioriteres høyt.
- Tiltak som omfatter større områder og/eller som inkluderer samarbeid mellom flere grunneiere bør prioriteres høyt.
- Områder som tidligere har fått midler via områdetiltak bør følges ekstra opp.
- Det er ønskelig med et samarbeid med Sigdal og Krødsherad, slik at midt fylket har relativ lik forvaltning av miljømidlene. Dette gjelder først og fremst den administrative delen av ordninga, og administrasjonen får mandat til å etablere et godt samarbeid. Det skal imidlertid lages ei egen prioriteringsliste for den enkelte kommune. Det er videre ikke ønskelig at midt fylket har felles pengepott.

## FORVALTNING AV NÆRINGS- OG MILJØTILTAKA:

### GENERELT:

- Alle tilskudd betales ut fra godkjente og dokumenterte utgifter.
- Hele tilskuddsskalaen tas i bruk. Gode tiltak må score høyere på skalaen enn andre.
- Max. pris på egeninnsats (manuelt) kr. 200,- pr. time.
- Det utarbeides et felles grunnlag for kostnadsvurdering av tiltak i midt fylke.
- Søknadsfrist 1. mai, hovedomgang, og en ekstra søknadsomgang 1. oktober. Søknad om tilskudd til ungsogpleie vil bli vurdert fortløpende som tidligere.



### MILJØTILTAK I JORDBRUKET:

#### Restaurering av bygninger:

- Tilskuddssats 35 % som veiledende øvre grense.
- Tilskuddet skal gå til eksteriørmessige utbedringer. Svært restriktive til innvendige utbedringer.
- Bygningsmiljøets helhet er svært viktig ved vurdering av søknaden.

#### Gammel kulturmark/rydding:

- Tilskuddssats 70 % som veiledende øvre grense.
- Kvaliteten på landskapet er avgjørende.
- Krav om tilstrekkelig beitepress. Bør være i tråd med hva som blir godkjent jfr. dyretall i søknad om produksjonstilskudd.

- Krav om beiting i min. 10 år. Min. 5 års leieavtaler.
- Max 5 - 6 trær pr daa (jf tidligere krav til innmarksbeite - veiledende). Arealet skal kunne godkjennes som innmarksbeite.
- Kvist skal samles i haug (ikke nødvendigvis krav om brenning).
- Tette gjerder bør ha stauravstand på 1,8 m. Krav om bølgetråd på toppen av nettinggjerde.
- Gjerding: Krav til kvalitet, permanent gjerde.

#### Biologisk mangfold:

- Inntil 100 % som veiledende øvre grense. Dette fordi disse tiltaka sjelden har noen næringsmessig verdi.

#### Miljøtekniske tiltak:

- Fangdammer  
Inntil 70 % som veiledende øvre grense.
- Hydrotekniske tiltak; eks sikring av planerte områder, åpne avskjæringsgrøfter, grøfterensk m.m  
Inntil 50 % som veiledende øvre grense.  
Kr. 15.000,- som nedre grense for tilskuddsberettigta tiltak.

#### Omlagging fra korn til gras i erosjonsutsatte områder:

- Tidligere regelverk videreføres. For omlagte arealer om lag kr 100,- pr daa i 3-5 år. Inntil 70 % for investeringer. Tilskuddet gjelder arealer med høg erosjonsrisiko.

#### Generelle planleggings- og fellestiltak:

- Inntil 70 % som veiledende øvre grense.
- Tiltak som inngår her skal være høgt prioriterte.

### NÆRINGS- OG MILJØTILTAK I SKOGBRUKET:

#### Skogkultur:



- Tilskudd til ungskogpleie, kunstig kvisting og markberedning, 30 % av godkjente kostnader.
- Tilskudd til aksjonsretta skogkultur med inntil kr. 60 000,-.
- Tilskudd til skjøtsel av kantsoner mot vann og vassdrag i prioriterte områder, med inntil kr. 400,- pr. daa.

#### Opprusting av skogsbilveiene:

- Inntil 35 % som veiledende øvre grense. Tilskuddet forvaltes av Fylkesmannen.

#### Miljøtiltak:

- Et særskilt "miljøtilskudd" er forbeholdt de kommunene som har gjennomført MiS-registreringer. Modum får tilgang til midler i 2008 og 2009 for å dempe de negative konsekvensene på eiendommer som er hardt belastet.

## LEVERING AV LANDBRUKSPLAST

Enger avfallsanlegg vil ta imot landbruksplast i år som tidligere.  
Det blir muligheter for levering i uke **23 og 24**  
**dvs 2. – 6. juni og 9.– 13. juni.**

De som benytter seg av "Kårmo-kassa" vil få plasten henta hjemme hos seg kostnadsfritt. Dere må som før ringe Enger avfallsanlegg på tlf 32 78 56 76, eller transportøren Børre Bjertnes på tlf 416 25 441 og avtale henting. Plastballene må plasseres på et sted som er lett tilgjengelig for transportøren. Dere som leverer plasten løst, må sjøl transportere den til Enger avfallsanlegg i løpet av denne perioden.

Det er mange som har vært flinke og leverte plast de siste åra, men vi veit at det fortsatt mangler en god del som ikke har levert. Vi oppfordrer til å kjøpe "Kårmo-kassa". Kommunen gir også i 2008 tilskudd til dere som kjøper kassa. Kassa koster nå kr 1 400,- + mva og kommunen gir et tilskudd på kr 650,- Felleskjøpet gir deg et avslag på neste faktura på kr 500,- til dere som kjøper plast hos dem. Kassa kan bestilles av Knut Kårmo på tlf. 952 95 204.

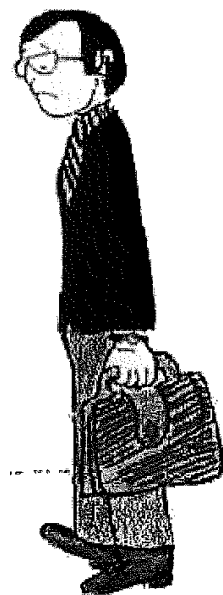
Vi tar gjerne imot gode tips til forbedring av ordninga.

**Plasten må leveres rein og fri for fremmedelemerter. Urein plast og levering utenfor avtalt tid medfører gebyr. Det er viktig at plasten i kassa blir pakka skikkelig, slik at transportøren får med seg mest mulig plast pr last. Dette gjør at kommunen har minimale utgifter til ordninga, og til at det er gratis å levere plast for bonden.**

**Vi minner om at det ikke er lov å brenne plast og oppfordrer alle til å levere til Enger avfallsanlegg.**

## AVLINGSSKADE 2007

Det er også i år flere som har søkt om avlingsskade, og dere som har søkt for korn kan ikke forvente utbetaling før tidlig i juni. Systemet er lagt om og det blir bare sendt ut ei kornoppgave som kommer i løpet av april. Når det gjelder søknader på grovfôr blir disse behandla fortløpende. I følge fylkesmannen er det få som får noe særlig uttelling på disse søknadene. Det er Fylkesmannens landbruksavdeling som behandler og avgjør alle søknadene. Eventuelle klager skal sendes via kommunen.



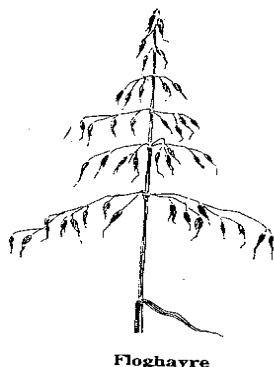
*TV'en gir oss mye å tenke på, men lar oss ikke få tid til å tenke på det!*

# PLUKK FLOGHAVRE I ÅR OGSÅ!

De fleste som har fått påvist floghavre gjør hvert år en innsats med å luke og/eller å sprøyte. Likevel er vi fortsatt blant de kommunene i landet med flest registrerte funn. Derfor er det ingen grunn til å hvile i år, men tvert i mot fortsette kampen.

Det vil også i år dukke opp representanter fra Modum Bondelag i kornåkrene. Noen områder i kommunen vil bli plukka ut og kontrollert. Bondelagsmedlemmene er svært viktige samarbeidspartnere i dette arbeidet, og de fortjener å bli tatt godt i mot. Om eier/bruker ikke er klar over at han har floghavre, er dette en flott mulighet til å ta tak i problemet umiddelbart.

For dere som veit dere har floghavre, er det viktig å gjøre noe med det. Det er lovpålagt å bekjempe floghavren. Det er flere måter å handtere problemet på:



Floghavre

- Luking er et alternativ om mengden ikke er for stor.
- Sprøyting er mer aktuelt om det er mye floghavre.
- Omlegging til gras er et annet godt alternativ.
- Husk at frø overlever 6-8 år i jorda, og at floghavren spirer gjennom hele vekstsesongen.

Om en legger om til gras eller sprøyter er det viktig at en fortsetter å luke, særlig kantene. Da er det muligheter for å holde ugraset i sjakk. En har et særlig ansvar for å holde arealer nær nabo og vassdrag frie for floghavre.

Vi minner også om § 7 i "Forskrift om floghavre":

**"Det er forbudt for eier eller bruker av eiendom, hvor det er floghavre eller mistanke om dette, å selge eller på annen måte avhende lo, julenek, halm, frøhalm, kornavrens, frøavrens, agner, husdyrgjødsel, kompost, jord og planter med jord..."**

Lykke til med årets floghavrekamp!

## AUTORISASJONSKURS FOR BRUK OG KJØP AV PLANTEVERN MIDLER

Kjøp og bruk av plantevernmidler krever autorisasjon. Autorisasjonsbeviset har en gyldighet på 10 år. Svært mange brukere har nå behov for fornying av sine bevis, og det tilbys fornyingskurs framover.

Fornyingskurs:	lørdag 22. nov. 2008 på Rosthaug vgs avd. Buskerud
Fornyingskurs:	lørdag 14. mars 2009 på Rosthaug vgs avd. Buskerud
Kurs for nye brukere:	lørdag 14. mars 2009 på Rosthaug vgs avd. Buskerud

Bygdefolkets Studieforbund (BSF) arrangerer kursene. Ta kontakt med: Lise Kihle Gravermoen, BSF på telefon 32 10 99 56 for påmelding og bestilling av kursmateriell.



## ”LYS I ALLE GLAS”

### LYS I ALLE GLAS

Modum, Sigdal og Krødsherad er nå ferdig med å registrere ubebodde gårdsbruk. Det er til sammen over 210 mørklagte steder i de tre kommunene våre. Numedal har gjort tilsvarende registreringer, og der er det over 270 ubebodde gårder. Hallingdal har om lag 290 bruk uten fast bosetting. Det er mange grunner til at disse brukene står tomme, men felles for alle er at de representerer en ressurs for bygdene våre.

Prosjektet ”Lys i alle glas” er basert på frivillighet. Det er nå sendt ut brev til alle eiere som har bruk uten fast bosetting. Der det orienteres om at det er mange som ønsker å kjøpe eller leie, og at det er viktig med bosetting for å skape levende bygder. Næringshagen i Kunstnerdalen har ansvaret for den videre oppfølginga av prosjektet. Prosjektlederne Hilde Riis og Knut Tore Eidal er nå i ferd med å ta personlig kontakt med eierne om de ønsker en oppfølging for salg eller utleie. Dette er sjølsagt helt frivillig, men det kan være nyttig å snakke med en av disse to om man er usikker på hva man skal gjøre med eiendommen sin. Prosjektets mål er bosetting på flest mulig bruk enten gjennom salg eller ved bortleie.

Det er en styrke for prosjektet at tidligere ordfører i Sigdal, Knut Tore Eidal, har sagt seg villig til å gjøre en innsats som prosjektleder. Hans lokalkunnskap og store nettverk vil bli en verdifull ressurs for prosjektarbeidet. Ta kontakt med Næringshagen på tlf 32 71 23 10, eller direkte til Knut Tore Eidal på 95 10 58 82 og Hilde Riis på 979 82 727 hvis du har spørsmål.

### HANDTERING AV UTEFÔRING OG LAGRING AV TALLE



Det ble arrangert et møte på Kongsfoss i januar med overskrifta som tema. Møtet var et samarbeid mellom Modum Bondelag, Sigdal og Eggedal Bondelag, Eiker Bondelag og landbrukskontora i Midtfylket. Det ble i møtet bla fokusert på talle som en verdifull ressurs, forurensningsfaren ved talle og utefôring, dyrevelferd og eksempler på tekniske løsninger. Det var stor interesse for møtet med om lag 55 deltakere.

Vi refererer noen av foredragsholderne.

### **Talle – fra problem til ressurs ved Øystein Haugerud fra fylkesmannens landbruksavdeling:**

På grunn av sammenpakkinga blir det som regel lite gjæring og lite tap av ammoniakk fra talle. Derfor er talle en god måte å ta vare på næringsstoffene i gjødsla på. Først når talla tas ut, og det kommer til luft begynner nedbrytinga og dermed øker tapene. Talla bør luftes/vendes minst en gang etter opplegging i ranke. Husk at talle ikke er et problem, men en økonomisk gunstig ressurs for drifta!

Bruk talla/komposten når det organiske materialet lett kan brytes i stykker. En skal fortsatt kunne se strukturen av halm og høy. Hvor lenge den skal lagres avhenger av hvordan talla er lagt opp, luftinga, fuktighetsforhold osv, men om lag 3 til 6 mnd kan være høvelig. Det skal ikke lukte vondt av talla!

Spre om lag 3 tonn pr. daa – ikke pløy for dypt ned – det kan gi anarobe forhold i jorda!

### **Hva kan vi gjøre for å unngå forurensning? ved Morten Eken Modum kommune**

Tallelagring:

- Flomsikkert område, god avstand til vassdrag
- Unngå forsenkninger og vannsig, finne et høybrekk i terrenget
- Lage avskjærende grøfter for å lede overflatevann utenom tallen
- Unngå nærhet til drikkevannskilder
- Velge plass med god eksponering (vind og sol)
- Passe på tørrstoffinnholdet – ikke blautgjødning fra skrapeareal
- Lufting/vending av tallen for å få effektiv omsetning/opptørking
- Tildekking med presenning/overbygg
- Anlegge fangdam/biofilter/fordrøyningsbasseng for evt. sigevann
- Lagring i støpt berge med oppsamling av sigevann



Utefôring:

- Ved permanent utefôring **må** det fast dekke til omkring fôringsplass og på tråkkarealer.
- Gjødning fra skrapeareal til gjødningkjeller/kum – ikke i tallen.
- Etablere faste plasser for forhekker på mark med **god bæreevne**, slik at en kan rullere på plasseringen til vegetasjon er reetablert.
- Tilpasse dyretetthet til beitets bæreevne (ikke svart-tråkking!)
- Legge fôringsplasser på flomsikre områder
- Unngå områder med vannsig
- God avstand til vassdrag
- Ikke for mye helning i terreng
- Ta hensyn til vær og føre!
- Gode kantsoner som kan fange opp evt. sig.

# BYGDEUTVIKLINGSMIDLENE

## 1. Investeringer i tradisjonelt landbruk\* eller i tilleggsnæringer

Gjelder investeringer i faste anlegg, eks. driftsbygninger og tilhørende produksjonsutstyr m.m. Støtten er begrensa til 30 % av kostnadsoverslaget. Buskerud har for 2008 satt et tak på kr. 500.000,- for investeringer innen tradisjonelt landbruk. I tillegg er det mulighet for å få rentestøtte på lån som er tatt opp i forbindelse med tiltaket. Rentestøtta varierer med markedsrenta. I 2007 var rentestøtta på 1,9 %. Rentestøtta blir regna ut fra et serielån med nedbetalingstid på 15 år. Utbetaling skjer fra det tidspunktet det er levert ferdigattest for utbygging, og deretter automatisk hvert halvår i 15 år framover.

## 2. Tilskudd ved generasjonsskifte\*

Tilskuddet er aktuelt for de under 35 år som trenger å gjennomføre mindre investeringer for å opprettholde drifta. I Buskerud gis det inntil 40 % av kostnadsoverslaget i tilskudd. Ordninga gjelder de fem første åra etter at overdragelsen har funnet sted.

## 3. Etablererstipend

Aktuelt for de som har en god idè og har tenkt å etablere ny virksomhet med ekspansjonsmuligheter. Ordninga gjelder sjølve utviklingsfasen og etableringsfasen. Stipendbeløpet kan dekke inntil 75 % av godkjent kostnadsoverslag for begge fasene.

## 4. Bedriftsutvikling

Aktuelt for de som allerede har etablert virksomhet, men som trenger videreutvikling.

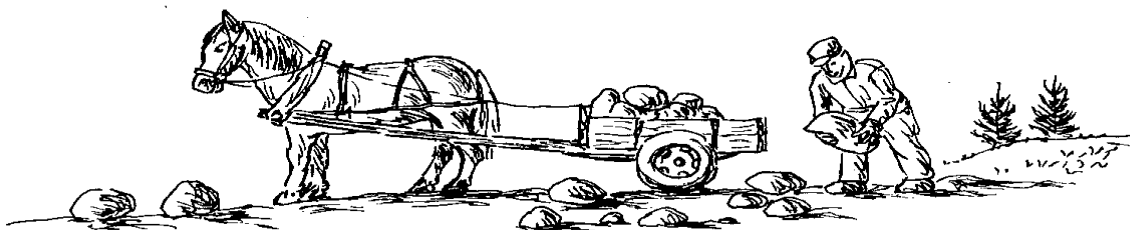
## 5. Bioenergi

Tilskuddsordningen til gårdsanlegg for bioenergi videreføres, og tilskuddet er økt til kr. 30 000,- for ved- eller halmfyrte anlegg og kr. 40 000,- for varmeanlegg med treflis som brensel. Det kreves en total kostnadsramme på kr. 150 000,- inkl. MVA innen fyrrom, varmeanlegg inkl. fyrkjel eller installasjon i bygning.

**Er noen av ordningene aktuelle - ta kontakt med landbrukskontoret!**

Se også hjemmeside [www.invanor.no](http://www.invanor.no) og klikk på landbruk

**\* For såkalte tradisjonelle tiltak (stort sett husdyrhold) er det forhåndsprioritering. Neste frist for å melde interesse er i november 2008. Dette gjelder for tiltak som skal i gang i 2009. Si likevel i fra før denne fristen dersom du har planer for investeringer innen husdyrhold.**



# TILTAKSSTRATEGI FOR NÆRINGS- OG MILJØMIDLENE 2005-2008

Strategien er pt under revidering, og ny strategi skal være på plass til 1. mai. Her presenterer vi kortversjonen av den gamle strategien. Kanskje passer noen av tiltaka for deg. Da bør du ta kontakt med kommunen og evt. sende en søknad.

**Søknadsfrist er 1. mai og 1. oktober.**  
**Søknad om tilskudd til ungskogpleie vil bli behandla fortløpende (førstemann til mølla).**

## MÅLSETTINGER:

- Modums kulturlandskap og kulturverdier skal ivaretas.
- Erosjon og forurensing fra jordbruksarealene skal reduseres.
- Modum skal ha et aktivt skogbruk som ivaretar miljøverdiene.



## GENERELT:

- SMIL-tilskudda skal først og fremst **forbeholdes de aktive bøndene.**
- Alle tiltak innenfor jordbruket krever godkjent miljøplan.
- Alle tilskudd betales ut fra godkjente og dokumenterte utgifter.
- Max. pris på egeninnsats (manuelt) kr. 200,- pr. time.

Tiltak	Tilskuddsprosent	Merknad
Restaurering av bygninger	Inntil 35%	Utvendige utbedringer og helhetlige bygningsmiljøer prioriteres.
Gammel kulturmark/rydding	Inntil 60%	Kvaliteten på landskapet er avgjørende, og det settes krav om tilstrekkelig beitepress. Ferdig rydda arealer skal kunne godkjennes som innmarksbeite
Kulturminner	Inntil 70%	Kan være aktuelt for mindre bygninger som ikke er i bruk i drifta
Biologisk mangfold	Inntil 100%	
Fangdammer	Inntil 70%	
Hydrotekniske tiltak	Inntil 40%	Aktuelle tiltak er sikring av planerte områder, åpne avskjæringsgrøfter, bekke- og grøfterensk m.m. Det settes krav om tiltak på minimum kr 15 000,-
Omlagging fra korn til gras i erosjonsutsatte områder	Inntil 50%	For omlagte arealer tilsier dette om lag kr 100,- pr daa i 3-5 år. Tilskuddet gjelder arealer med høg erosjonsrisiko
Generelle planleggings- og fellestiltak	Inntil 70%	
Organisert beitebruk	Inntil 50%	Gjelder fellestiltak for organiserte beitelag. Tiltaka skal fremme beitebruken, gjøre drifta mer rasjonell og redusere tap pga rovdyr.
Skogkultur	30 %	Gjelder ungskogpleie.
Opprusting av viktige skogsbilveier	20-40 %	Forvaltes av Fylkesmannen, men søknad sendes via kommunen
Drift med taubane og hest	M <sup>3</sup> -tilskudd	Forvaltes av Fylkesmannen, men søknad sendes via kommunen

# MILJØPLAN

Vi minner om at alle som søker om produksjonstilskudd skal ha miljøplan trinn I. Der det gjøres endringer i arealene, eks ved leie av nye arealer er det viktig å oppdatere karta. Gjødseplan og sprøytejournalen er en viktig del av miljøplanen som skal oppdateres hvert eneste år. Jordprøvene som ligger til grunn for gjødseplanen bør helst ikke være eldre enn 5 år. Sjekklista skal fylles ut hvert eneste år. Det skal også foreligge plan med frist for gjennomføring av evt tiltak, om det er behov for det. Eks om en må utbedre gjødseplanen, har erosjon rundt en kum osv.

Det er også krav om miljøplan trinn II i forbindelse med spesielle miljøtiltak. Eks søke SMIL-midler, eller visse RMP-midler. Det skal da foreligge en plan for tiltaket, og dokumentasjon for gjennomføringa.

Det foretas reduksjon i produksjonstilskuddet om det mangler eller det er mangler i miljøplanen. Trekket skjer med bakgrunn i foretakets arealgrunnlag for søknad om produksjonstilskudd. Miljøplanen skal foreligge før vekstsesongen.



# VETERINÆRORDNINGEN.

Stortinget vedtok 13.12.2007 endring i lov om veterinærer og annet dyrehelsepersonell. Det betyr at kommunene har fått ansvar for tilgang på veterinærtjenester og også ansvar for at det blir en tilfredsstillende vaktjeneste utenom ordinær arbeidstid.

Fram til 1.1.2008 lå ansvaret for ordningen hos Mattilsynet.

Rådmennene i Modum, Krødsherad og Sigdal har funnet det praktisk å samarbeide om forvaltning av ordningen innen Midt-Buskerud vakt-distriktet. Det er inngått en samarbeidsavtale hvor driftsansvaret legges til Sigdal kommune.

Følgende veterinærer deltar i vaktordningen som gjelder alle tider unntatt hverdager(mandag-fredag) kl.08.00 – 16.00:

**ELSE RANDI BERGERUD, 3355 Solumsmoen**  
**FLEMMING MELAND, 3355 Solumsmoen**  
**KARI ANNE D. SKRETTEBERG 3370 Vikersund**  
**HEIDI THORUD 3330 Skotselv**

**tlf. 90 09 88 77**  
**tlf. 95 20 32 59**  
**tlf. 90 18 69 68**  
**tlf. 41 60 08 77**



Vi har av ulike grunner ikke lykkes med å få på plass en felles vakt-telefon. Vaktlistene blir derfor foreløpig kunngjort på Sigdal kommunes hjemmeside: [www.sigdal.kommune.no](http://www.sigdal.kommune.no) Velg tjeneste A-Å og søk under veterinærer.

På dagtid kan en kontakte en av de oppgitte veterinærene.

# MODUM SKOGEIERLAG



## Skogbruket i Modum tar vare på skogen slik at vi har:

### En tur i skogen gir:

- Mosjon
- Frisk luft
- Naturopplevelser
- Nye krefter
- Tømmer til å bygge hus og hytter
- Tømmer til å lage papir
- Ved til å fyre i ovnen
- Arbeidsplasser for mange mennesker
- Skog som vokser binder CO2
- Skog som råtner utvikler CO2
- Derfor gjelder det å ha mest mulig frisk skog.
- Visste du at i år 2007 var det dobbelt så mye skog i Norge som det var for 100 år siden?  
**Det er fordi den blir ”dyrket” og stelt.**

Modum Skogeierlag har 346 medlemmer.

### Styret i Modum Skogeierlag 2008:

Leder	Per Korsbøen
Nestleder	Tor Justad Johansen (leder av arrangement komité)
Studieleder	Hilde Hulbak
Kasserer	Kristine Aamodt
Styremedlem	Sissel Overn (arr.komite)
Styremedlem	Per Olav Mørk (utstyr ansvarlig)
1.varamedlem	Per Yngve Tandberg

### Modum Skogeierlag har følgende utstyr til utleie for lagets medlemmer:

1 stk. drammensslodd	leiepris kr.300,- pr.dag
1 stk. veiskrape	leiepris kr.500,- pr.dag
2 stk. motorryddningssager	leiepris kr.200,- pr.dag

Slodd og skrape oppbevares hos Kristian Brecke på Holemoen. Leie avtale med Brecke, mobil 415 08 560. Utstyret hentes og bringes tilbake dit.

Ryddningssager er hos Andreas Bottolfs Verksted, ved leie kontakt Jørn Bottolfs tlf. 32 78 84 81.

### Aktivitetsplan for Modum Skogeierlag 2008

1. Kurs i bruk av skogeier web og skogfond
2. Fagtur til Hurdagene 19. og 20. september
3. Skogeierlagsfest høsten 2008
4. Fagsamling for skogsvei ansvarlige med henblikk på samarbeid med veivedlikehold og vei standard
5. Skogdag

Kurs i bruk av skogeier web og skogfond vil bli kjørt kontinuerlig i Modum Skogeierlags regi så snart det er mange nok påmeldte for en kveld.

Kurset er på ca. 3 timer (kveld eller dag) og er gratis.

**Påmelding til studieleder Hilde Hulbak, mobil 41228382** eller [hildehulbak@c2i.net](mailto:hildehulbak@c2i.net)

To dagers fagtur til Hurdagene, fra fredag kveld til lørdag kveld.

**Påmelding til Tor Justad Johansen, mobil 91549373** eller [torjj@online.no](mailto:torjj@online.no)

Påmelding innen 1.august! BEGRENSET Plass!

## MODUM BONDELAG



### Store forventninger til årets jordbruksoppgjør

Det første arbeidsåret til Modum Bondelag er unnagjort. Styret mener sammenslåingen har gått bra og at vi nå fungerer bra som et lag. Modum Bondelag har ca. 360 medlemmer. Vi ønsker å være et aktivt lokallag med på landbruket og bønder i kommunen. Medlemmene informeres gjennom medlemsskrivet "Modumbonden".

Mange bøndene føler seg presset – både når det gjelder inntektmessig og interessemessig. Forventningene til et økonomisk løft i forbindelse med vårens jordbruksforhandlinger er enorme. Situasjonen er snudd på hodet i løpet av ett år. Utfordringene har som regel vært overproduksjon av mange landbruksprodukter, mens nå er situasjonen den at det er for lite av det meste. Internasjonalt er det økende konkurranse om råvarer og påfølgende prisvekst på landbruksvarer. Dette skyldes økt velstand og forbruk i Asia, samt produksjon av biodrivstoff. Prisutviklingen i verden ellers påvirker også prisen på innsatsfaktorer i norsk landbruk slik som handelsgjødsel og importerte råvarer til kraftfôr. I Norge opplever vi en enorm forbruksvekst av norske matvarer. Siste året har forbruket av storfekjøtt steget med 7 %, kyllingprodukter med 13 % og svinekjøtt med 8 %. Vi har en markedsituasjon som tilsier prisøkning – utfordringen er å finne måter å gjøre dette på innenfor internasjonale handelsavtaler. Kampviljen blant bøndene er nok større enn på lenge.

Vi opplever stadig oftere at medlemmer tar kontakt med oss som fagorganisasjon for å få hjelp i forbindelse med konflikter. Bondelaget har en sterk juridisk avdeling som kan bistå medlemmer i prinsipielle saker.

### Aktivitetsplan 2008

- Prosjekt om talle og føring utegangere sammen med landbrukskontoret (møte arrangert i januar)
- Oppfølging av kommune og politikere (orienterer kommunestyret 31/3)
- HMS – kurs (Startet opp i februar)
- Jordbruksoppgjøret (levert uttalelse til Buskerud Bondelag)
- Delta på lokale arrangement i Felleskjøpet – familie dag
- Floghavrekamp – delta i aksjon sammen med landbrukskontoret
- Opprette egen hjemmeside på internett
- Rovdyrpolitikk
- Maskinkveld
- Inn på tunet
- WTO
- Fest

### Styret 2008

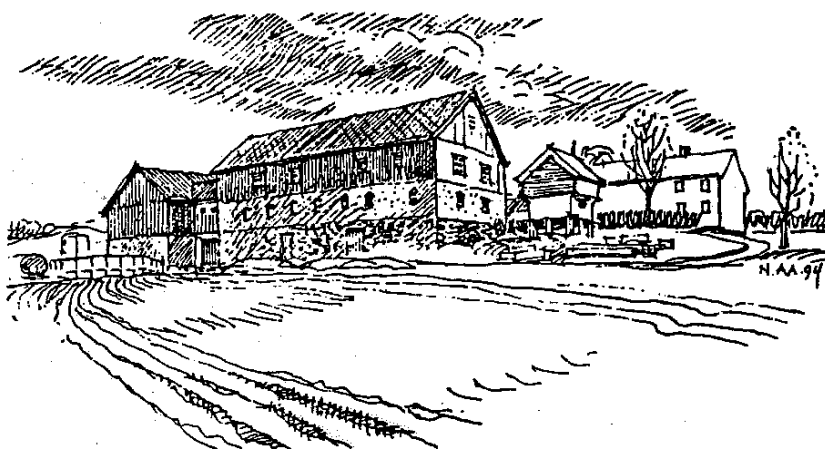
Verv	Navn	Mobilnr.	e-postadresse
Leder:	Solveig Kongsrud	97 70 76 18	<a href="mailto:solveig.kongsrud@norsvin.no">solveig.kongsrud@norsvin.no</a>
Nestleder:	Hans Chr. Tandberg	91 82 31 82	<a href="mailto:hchrta@online.no">hchrta@online.no</a>
Sekretær:	Hans Falang	95 72 88 80	<a href="mailto:hafalang@online.no">hafalang@online.no</a>
Kasserer:	Arne Magne Sørums	95 79 08 95	<a href="mailto:arne.magne.sorum@kongsrberg.com">arne.magne.sorum@kongsrberg.com</a>
Styremedlem:	Arve Vatnebryn	47 83 53 44	<a href="mailto:arveva@frisurf.no">arveva@frisurf.no</a>
Styremedlem:	Roar Østli	90 03 78 18	<a href="mailto:roarostli@gmail.com">roarostli@gmail.com</a>

## Bli medlem i Bondelaget

Medlemmer i Norges Bondelag har mange medlemsfordeler:

- Gjensidige Bondelagsavtale med gode rabatter på både landbruksforsikring og privatforsikring. Gode gruppeliv- og ulykkesforsikringer for hele familien.
- Agrol/Agri Card fordelingsprogram med gode rabatter på strøm, telefoni og drivstoff
- Bondebladet inkludert i medlemskontingenten.

Ønsker du å bli medlem i Bondelaget ta kontakt med Norges Bondelag på [www.bondelaget.no](http://www.bondelaget.no) eller på telefon 22 05 45 00, eller et av styremedlemmene i Modum



Modum kommune har igangsatt arbeidet med å rullere kommuneplanen.

I den forbindelse vil vi invitere innbyggerne til aktiv deltakelse i planprosessen.

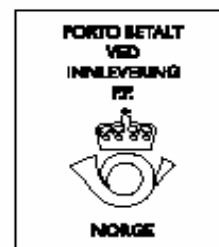
Formannskapet, som er kommunens planutvalg, legger i disse dager ut et forslag til planprogram på høring, med høringsfrist fram til 15. juni. Planprogrammet skisserer hva som vil være hovedfokus ved kommende planrulling. Neste trinn i prosessen blir å utarbeide et forslag til kommuneplan, som på nytt vil bli lagt ut på høring. Endelig kommuneplan vil bli vedtatt høsten 2009.

Nytt ved denne plangjennomgangen er at det nå vil bli stilt krav til konsekvensvurderinger for kommuneplanens arealdel, dvs. når det foreslås endringer i bruk av arealer. Dette vil medføre at det må legges en del arbeide i arealbruksforslag både fra forslagsstillers og fra kommunens side.

For å kunne holde framdriften i planarbeidet er det derfor viktig at innspill og ideer til planarbeidet blir sendt oss **så tidlig som mulig, og aller helst før 15. juni 2008**. Mer informasjon om kommuneplanarbeidet finner du på kommunens nettsider [www.modum.kommune.no](http://www.modum.kommune.no)

Er det noe du lurer på kan du også ta kontakt med Morten Eken, tlf.32789303 eller pr. e-post til [morten.eken@modum.kommune.no](mailto:morten.eken@modum.kommune.no)

# B



## DE VIKTIGSTE SØKNADSRISTENE FOR 2008

<b>JORD:</b>	<b>SØKNADSRIST:</b>	<b>FORVENTET UTRET.</b>
Innmelding til Debio, økologisk drift	1.mai, innmelding etter denne dato kan det ikke garanteres inspeksjon samme år.	
SMIL (spesielle miljøtiltak i jordbruket)	1.mai og 1. oktober	Fortløpende
Tilskudd til vinterskade på eng	15. juli Gi beskjed til kommunen umiddelbart når skaden oppdages	
Produksjonstilskudd, areal m.m.	20. august	Februar året etter
RMP(Regionalt miljøprogram) bla. endra jordarbeiding	20. september	Mars året etter. (utbet ikke sammen med prod.tilsk)
Avlingskadetrygd	31. oktober Melding til kommunen bør komme i god tid før innhøsting	Forventa utbetaling for skadeåret -07 er i juni -08
<b>HUSDYR:</b>		
Avløsertilskudd - ferie og fritid	20. januar	Juni (for avløseråret 2007)
Produksjonstilskudd, husdyr	20. januar.	Juni
Organisert beitebruk, tilskudd pr dyr	1. november	
Sau drept av rovvilt	1. november	Desember samme år
Katastrofetap i husdyrprod.	31.desember	
<b>SKOG:</b>		
Nærings- og miljøtiltak i skogbruket	1.mai og 1. oktober	Fortløpende
Skogavgift, bilag for utbetaling leveres fortløpende igjennom året, siste frist for regnskapsåret	1. desember	Fortløpende
<b>JAKT:</b>		
Søknad om endring av hjorteviltvald	1. april	
Søknad om godkj. av vald, hjortevilt	15. mai	
<b>RAPPORTERING AV JAKT:</b>		
Elg, rapportering	10. november	
Hjort, rapportering	10. desember	
Rådyr, rapportering	3. januar	