



Modum kommune

ØKONOMIPLAN 2010 - 2013

BUDSJETT 2010

RÅDMANNENS FORSLAG

Vikersund, 13.11.2009

## BUDSJETT 2010 – ØKONOMIPLAN 2010-2013

1	INNLEDNING .....	2
2	FORUTSETNINGER OG HOVEDTREKK .....	4
2.1	Økonomiske utviklingstrekk .....	4
2.2	Statsbudsjettet.....	4
2.3	Modum kommune .....	5
2.4	Driftsbudsjettet .....	8
2.5	Sektorene .....	10
3	SENTRALADMINISTRASJON .....	13
3.1	Sektorens driftsramme.....	13
3.2	Tjenesteområdenes drift .....	13
4	UNDERVISNINGSSEKTOR .....	16
4.1	Sektorens driftsramme.....	16
4.2	Tjenesteområdenes drift .....	16
5	HELSE- OG SOSIALSEKTOR .....	20
5.1	Sektorens driftsramme.....	20
6	KULTURSEKTOR .....	25
6.1	Sektorens driftsramme.....	25
6.2	Tjenesteområdenes drift .....	25
7	TEKNISK SEKTOR .....	29
7.1	Sektorens driftsramme.....	29
7.2	Tjenesteområdenes drift .....	30
8	INVESTERINGER .....	34
8.1	Sentraladministrasjonen .....	35
8.2	Undervisning .....	35
8.3	Helse og sosial.....	36
8.4	Teknisk .....	36
8.5	Finansiering .....	38
9	RÅDMANNENS FORSLAG .....	39

### Vedlegg:

1. Talldel – budsjettskjema 1A, 1B, 2A OG 2B
2. Endring betalingssetter
3. Gebyrregulativ teknisk sektor
4. KOSTRA – utvalgte nøkkeltall
5. Idrettsanlegg over 1 mill. kr
6. Idrettsanlegg under 1 mill. kr
7. Budsjett for tilsyn og kontroll 2010

# 1 INNLEDNING

Kommunesektoren blir i stor grad påvirket av befolkningsutvikling og utvikling i økonomiske rammebetingelser. Disse utviklingstrekkene har vært førende for de prioriteringer som er gjort i dette forslaget til økonomiplan for Modum kommune 2010-2013.

## **Sikre økonomisk handlefrihet**

Driftsutgifter og investeringer i kommunesektoren har i årene etter 2006 økt mer enn inntektene. I 2008 hadde halvparten av alle kommuner negativt driftsresultat, og også Modum avla regnskap med røde tall.

I statsbudsjettet for 2010 er det lagt opp til en økning i frie inntekter. I følge KS sine beregninger er hele økningen i realiteten disponert på forhånd, slik at det ikke er noe igjen til å rette opp ubalansen i kommuneøkonomien. I tillegg er barnehagereformen underfinansiert og finansieringsordningen for ressurskrevende brukere endret. Kommunene opplever at differansen mellom tilgjengelige ressurser og befolkningens forventninger øker.

For å sikre økonomisk handlefrihet framover er det i forslag til økonomiplan lagt opp til:

Årlig netto driftsresultat på om lag 10 mill kroner.

Ingen økning i lånegjeld.

## **Møte eldrebølgen**

Den generelle utviklingen i hele Norge og Europa for øvrig er at andelen eldre mennesker i befolkningen vil øke. Etter en periode med svak nedgang i gruppen over 80 år, vil vi få en stor og vedvarende eldrebølge som starter rundt 2020. Samtidig vil andelen innbyggere i yrkesaktiv alder synke. Befolkningsutviklingen og endring i sykdomsbildet gir samfunnet enorme utfordringer. Samhandlingsreformen legger opp til en vridning fra behandling til forebygging, og at kommunene vil få en ny rolle med større ansvar. Vi ser også en utvikling med stadig flere ressurskrevende brukere innefor kommunens ansvarsområde.

Utfordringene knyttet til befolkningsutvikling er førende for prioriteringer innenfor det kommunale tjenestetilbudet i planperioden:

Forebyggende og helsefremmende arbeid blir viktig for å begrense framtidig tjenestebehov og for å øke innbyggernes livskvalitet. Det må i tillegg skapes økonomisk handlingsrom for å møte investeringsbehov innen helsesektoren framover.

Det vil være behov for tiltak som bidrar til å trekke yrkesaktive innbyggere til kommunen, og det er i planforslaget prioritert å tilrettelegge for økt boligbygging.

Innen stramme økonomiske rammer betyr dette at andre tjenesteområder ikke kan forvente vesentlig styrking i denne planperioden. Målsettingen må være å opprettholde et tjenestetilbud innenfor pålagte områder på linje med sammenlignbare kommuner.

### **Omstrukturere omsorgstjenester**

Innen helse- og sosialetaten er det satt i gang prosesser med å utrede hva som vil være mest hensiktsmessig organisering av etaten framover. Intensjonen er først og fremst å samle tjenestene etter brukergrupper/funksjon for å gi et faglig godt og effektivt tilbud til brukerne. Første trinn er etablering av Frydenberg som senter for medisinsk rehabilitering. Denne virksomheten tilpasses føringene i Samhandlingsreformen, og kan etter hvert bli et tilbud også for omkringliggende kommuner. I planforslaget er det også innarbeidet ny organisering rundt noen brukergrupper, og dette vil innebære mindre ressursinnsats knyttet til noen brukere.

### **Legge til rette for ny boligbygging**

For å legge til rette for ny boligbygging og næringsutvikling vil vi i planperioden videreføre satsing på infrastruktur. Det er blant annet lagt inn midler til utbyggingsområder og gangveier. Mot slutten av perioden er det lagt inn midler til renseanlegg. Dette er i dag flaskehalsen for videre utbygging på østsida.

### **Fortsatt godt tilbud til barn og unge**

Gjennom mange år har skole og idrett vært prioriterte områder i Modum.

Sammenligningstall viser at Modum bruker mye ressurser innen skole, og Modum skiller seg ut med mer omfattende tilbud til elever med spesielle behov. Ei politisk nedsatt gruppe ser på hvordan skoleressursene bør brukes. Det er i planforslaget lagt inn økt ressursbruk innen grunnskole.

Når det gjelder barnehager har Modum oppfylt lovfestet rett til barnehageplass fra 2009. Utfordringen framover vil være å til enhver tid ha kapasitet tilpasset behovet. Det vil også være fokus på hvordan vi med endringer i drift og bygningsmasse kan bidra til en mer ressurseffektiv barnehagedrift.

Det blir satsset på barn og unge også innen kulturområdet. Blant annet er ungdomsleder ved ungdomshuset og korpsprosjektet nå videreført som faste tilbud.

Modum kommune har i mange år prioritert støtte til idrettsanlegg og gitt lag og foreninger gratis tilgang til kommunale bygg. For kommende planperiode er det varslet behov for betydelig kommunal støtte knyttet til flere store idrettsanlegg. I kommunedelplan for idrett og fysisk aktivitet er det prioritert midler til utbygging av nasjonalanlegget. I tillegg legges inn 1 mill. kr årlig fra 2011. Det foreslås også endringer i ordningene for leie av anlegg.

### **Generelle driftskutt**

Stramme økonomiske rammer har medført reduksjon i poster som kompetanseutvikling og vedlikehold. Dette er grep som velges fordi det ikke direkte berører tjenestetilbudet. Det er imidlertid ingen tvil om at dette vil ha en uheldig effekt over tid. Rådmannen ser at det i videre vurderinger rundt nivå på tjenestetilbud, må legges betydelig vekt på at vi skal ha en robust driftsorganisasjon i et lengre perspektiv.

*Aud Norunn Strand*  
Rådmann

## 2 FORUTSETNINGER OG HOVEDTREKK

### 2.1 Økonomiske utviklingstrekk

I 2008 var store deler av verden rammet av krise i finansmarkedet. 2009 har også vært preget av finansuroen.

Nedgangskonjunkturen som begynte i 2008, synes å bli mindre langvarig og kraftig enn fryktet for ett år siden. Den internasjonale økonomiske nedgangen er nå i ferd med å bremse opp. Det ser ut til å kunne bli en svak økonomisk vekst mot slutten av 2009 og i 2010, og vekstanslagene for de neste to år har blitt oppjustert for de aller fleste land. Det er imidlertid fortsatt stor usikkerhet om den økonomiske utviklingen.

Offentlige tiltak for å bøte på finansuroen har vært tiltakspakker og lavt rentenivå. Statens finansfond er også en viktig del av de tiltakene som har blitt satt i verk for å gjøre det lettere for husholdninger og bedrifter å få tilgang til lån og å stabilisere finansmarkedet. Norges Bank halverte renten fra februar til juni. Styringsrenten er på et historisk lavt nivå.

Første halvår i 2009 var preget av lav aktivitet i bygge- og eiendomsmarkedet. I andre halvår har dette tatt seg opp, noe som gir utslag i større behov for kommunale tjenester innen dette området.

Arbeidsledigheten økte svært raskt fra september 2008 og gjennom vinteren, men veksten har avtatt de siste månedene. NAV forventer at ledigheten vil fortsette å øke noe.

### 2.2 Statsbudsjettet

Inntektssystemet for kommunene er endret fra 2009. Dette innebærer økt inntektsutjevning fra 57% til 59%. Kostnadsnøkkelen for kommunene er også justert på grunn av helårseffekt av økt fysisk aktivitet i grunnskolen og forsterket opplæring/tidlig innsats.

Statsbudsjettet legger opp til en realvekst i kommunesektorens samlede inntekter på 8 mrd. kr. Dette tilsvarer 2,6%. Veksten er regnet fra anslått inntektsnivå i 2009 i revidert nasjonalbudsjett. Veksten er fordelt slik:

Frie inntekter	4,2 mrd. kr
Øremerkede overføringer	2,8 mrd. kr
Forsterket opplæring m.m.	0,7 mrd. kr
Gebyrinntekter	0,2 mrd. kr

Hoveddelen i veksten i øremerkede overføringer skyldes økt tilskudd til barnehager og økt tilskudd til ressurskrevende tjenester.

Vekst i frie inntekter på 4,2 mrd. kr skal dekke:

- 230 mill. kr til styrking av forebyggende helsearbeid.
- 1 mrd. kr til fylkeskommunens økte ansvar på samferdselsområdet.
- 1,5 mrd. kr til økte demografikostnader i kommunene.
- Pensjonskostnadene forventes å øke med 600 mill. kr.
- Helårseffekt av fysisk aktivitet og forsterket opplæring i grunnskolen med 690 mill. kr.

- Oppfølging av omsorgsplan 2015.
- Styrking av barnevern.

Kommunenes andel av veksten på 4,2 mrd. kr er 2,73 mrd. kr.

#### Barnehager

De private barnehagene skal ha kommunalt tilskudd i forhold til lov og forskrift om likeverdig behandling av barnehager. Dette tilskuddet regnes ut fra kostnader på kommunale barnehageplasser. Tilskuddet varierer med barnets alder og oppholdstid. Fra 01.08.2010 økes dekningsgraden av offentlige tilskudd til private barnehager fra 85% til 88%.

Foreldrebetalingen videreføres nominelt og vil i 2010 maksimalt utgjøre kr 2.330 pr. måned for heltidsplass.

#### Skole

Undervisningstimetallet utvides fra høsten 2010 med 1 time fordelt på 1. til 7. trinn for å sikre bedre læring og utvikle grunnleggende ferdigheter.

For å bidra til bedre læring gjennom tidlig innsats, vil regjeringen fra høsten 2010 innføre et tilbud om 8 timer gratis leksehjelp pr. uke, fordelt på 1. til 4. trinn.

#### Ressurskrevende tjenester

Den sterke veksten i antall mottakere og i utgifter fra 2008 til 2009, har ført til at regjeringen har iverksatt tiltak for å få bedre kontroll med statens utgifter i ordningen.

Innslagspunktet er foreslått justert opp fra kr 835.000 til kr 865.000, det vil si en økning på 3,6%. I tillegg blir kompensasjonen utover innslagspunktet redusert fra 85% til 80%. På grunn av regnskapsprinsippet kommunene er pålagt å følge, vil endringene allerede få virkning for 2009.

#### Tilskudd til investeringer

På investerings siden videreføres tilskudd til skole- og svømmeanlegg og investeringstilskudd til omsorgsboliger og sykehjem.

## **2.3 Modum kommune**

### **2.3.1 Økonomiske rammer**

Ifølge statsbudsjettet får Modum kommune en realvekst i frie inntekter på 5,9 mill. kr i forhold til anslag på regnskap 2009.

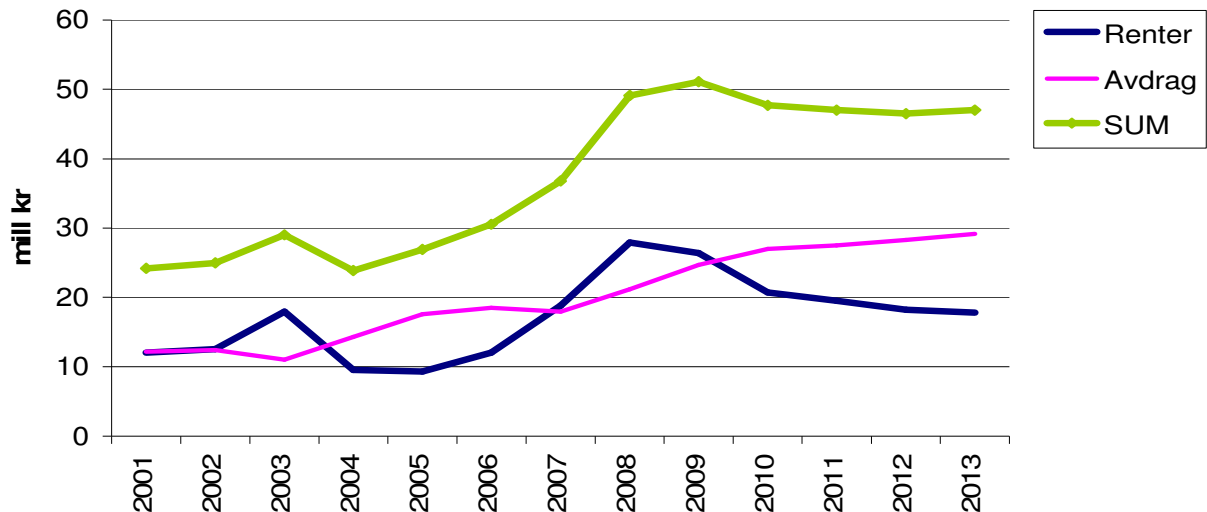
Til tross for dette vil sektorrammene fortsatt være stramme neste år. Grunnene til det er i hovedsak

- Flere ressurskrevende brukere
- Ønske om høyere netto driftsresultat

Alle nye tiltak, eller bortfall av inntekter, vil kreve tilsvarende inntektsøkning/ omprioriteringer fra andre områder. Det vil derfor være nødvendig med betydelige reduksjoner innen enkelte virksomhetsområder og endringer i betalingsordninger.

På investeringssiden vil det være nødvendig å dempe aktiviteten i forhold til tidligere år. Økte renter og avdrag reduserer handlingsrommet i driftsbudsjettet. Dette er en konsekvens av en bevisst politisk prioritering, blant annet med rehabilitering av skolebygg. For å legge til rette for økte investeringer innen eldreomsorg i framtiden, er det nå nødvendig å legge investeringsnivået på et minimum. Som figur 2-1 viser, øker avdragsutgiftene på grunn av låneopptak i perioden. Med det foreslåtte investeringsnivået og grad av egenfinansiering, vil renteutgiftene ha en nedgang i planperioden. Figuren illustrerer det faktum at en betydelig større del av driftsbudsjettet nå går med til å betjene lån enn for noen år siden.

**Figur 2-1 Utvikling i lånekostnader 2001-2013**

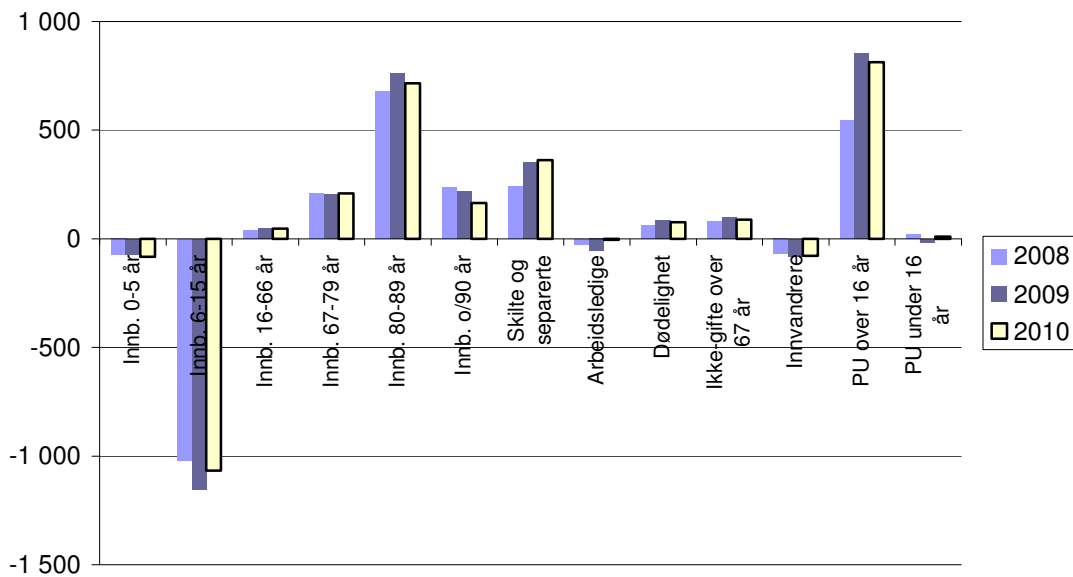


### 2.3.2 Befolknings sammensetning

Befolknings sammensetningen i kommunen har betydning for skatteinntekter og rammetilskudd, og for hvilke tjenestetilbud som etterspørres.

Gjennom inntektssystemet gis utgiftsutjevneende tilskudd/trekk basert på kommunens andel av innbyggere innenfor ulike grupper. Som det framgår av figur 2-2 har Modum relativt få i de yngste aldersgruppene, mens det er relativt mange eldre. En annen gruppe som skiller seg klart ut fra gjennomsnittet er antall PU-klienter over 16 år.

**Figur 2-2 Utgiftsutjevning basert på befolkningssammensetning (kr pr. innb.)**



Antall eldre i Modum over 80 år nådde en topp i 2006 og forventes å avta noe fram mot 2020. På lik linje med resten av landet forventes en betydelig ”eldrebølge” etter 2020. I gruppen 67-79 år har det vært en nedgang de senere år, men det forventes en betydelig økning.

Utvikling i de eldste aldersgruppene får betydning for planleggingen av framtidig omsorgstilbud. Gjennom prosjektet Omsorgsplan 2015 er arbeidet med å utarbeide en helhetlig og langsiktig plan i gang.

### 2.3.3 KOSTRA – utvalgte nøkkeltall

Det vises til

- vedlegg 4 for utvalgte nøkkeltall
- [www.ssb.no/kostra](http://www.ssb.no/kostra) for utfyllende statistikk
- Modum kommunes årsmelding 2008 for kommentarer.

## 2.4 Driftsbudsjettet

Tabell 2-1 Budsjettskjema 1A

(tall i mill kr)	Regnskap 2008	Oppr bud 2009	Budsjet 2010	Økonomiplan		
				2011	2012	2013
Skatt på inntekt og formue	-228,9	-250,0	-258,2	-258,2	-258,2	-258,2
Andre direkte/indirekte skatter	-12,9	-12,7	-12,7	-12,7	-12,7	-12,7
Rammetilskudd	-139,4	-152,6	-170,6	-170,6	-170,6	-170,6
Eiendomsskatt	-22,3	-21,1	-22,0	-22,0	-22,0	-22,0
Andre generelle statstilskudd	-18,6	-24,0	-21,4	-21,3	-21,1	-20,9
<b>Sum frie disp inntekter</b>	<b>-422,1</b>	<b>-460,4</b>	<b>-484,9</b>	<b>-484,8</b>	<b>-484,6</b>	<b>-484,4</b>
Renteinntekter bank m.v.	-10,1	-5,0	-6,6	-6,3	-6,1	-6,0
Renteinntekter og utbytte kraft	-19,8	-16,0	-16,0	-16,0	-16,0	-16,0
Renteutgifter	27,9	24,3	20,7	19,5	18,2	17,8
Avdrag på lån	21,2	24,7	27,0	27,5	28,3	29,2
<b>Netto finansinntekter/-utgifter</b>	<b>19,2</b>	<b>28,0</b>	<b>25,1</b>	<b>24,7</b>	<b>24,4</b>	<b>25,0</b>
Netto avsetninger	-10,3	-2,3	-2,1			
Overføring til investeringsbudsj.	0,2	7,2	11,7	9,9	10,0	10,0
Mindreforbruk	1,8					
<b>Netto driftsresultat</b>	<b>-8,3</b>	<b>4,9</b>	<b>9,6</b>	<b>9,9</b>	<b>10,0</b>	<b>10,0</b>
<b>Til fordeling drift</b>	<b>-411,2</b>	<b>-427,5</b>	<b>-450,2</b>	<b>-450,2</b>	<b>-450,2</b>	<b>-449,4</b>

### Skatt og rammetilskudd

For Modum kommune er realvekst i frie inntekter anslått til 5,9 mill. kr i forhold til anslag på regnskap for 2009. I tillegg kommer kompensasjon for lønns- og prisvekst på 3,1%.

### Eiendomsskatt

Det har vært omtaksering av verker og bruk i 2009. Samlet grunnlag for eiendomsskatt i 2010 vil være på samme nivå som i 2009.

### Andre generelle statstilskudd

Tabell 2-2 Andre generelle statstilskudd

	Regnskap 2008	Oppr bud 2009	Budsjet 2010	Økonomiplan		
				2011	2012	2013
Investeringsmoms	14,4	5,0	5,0	5,0	5,0	5,0
Rentekompensasjon skolebygg	1,7	1,7	0,8	0,8	0,7	0,6
Komp. omsorgsboliger	8,3	8,5	5,9	5,8	5,7	5,6
Investeringskomp gr skoleref	0,8	0,8	0,7	0,7	0,7	0,7
Flyktningetilskudd	7,8	8,0	9,0	9,0	9,0	9,0
<b>Andre gen. st.tilsk.</b>	<b>33,0</b>	<b>24,0</b>	<b>21,4</b>	<b>21,3</b>	<b>21,1</b>	<b>20,9</b>

1) Sum andre generelle statstilskudd samsvarer ikke med sum i tabell 2-1. Dette er fordi investeringsmoms blir regnskapsført på sektorene

Investeringsmomsen reduseres på grunn av lavere investeringsnivå i planperioden. Det er benyttet en rente på 3% ved beregning av rentekompensasjonstilskuddene.

### Finansposter

Inntekter fra kraftsektoren er lagt på 16 mill. kr som i gjeldende økonomiplan.

Det er benyttet 3% rente ved beregning på både renteinntekter og renteutgifter. På grunn av bruk av egenkapital til finansiering av investeringer, går renteinntekter på bankinnskudd ned i perioden.

## Netto avsetninger

Det budsjetteres med følgende bruk/avsetning til fond:

- Konesjonsavgift, kr 700.000, settes av på kraftfond. Tilsvarende beløp budsjetteres brukt til næringsformål (Blaafarveværket).
- Hovedutvalget for teknisk sektor vedtok i sak 43/08 å ansette en person i et 2-årig vikariat. Dette skal dekkes ved bruk av fond. Det budsjetteres med bruk av kr 365.000 fra sektorens fond i 2010.
- Kommunestyret vedtok i sak 44/09 opprettelse av mottaksklasse for minoritetspråklige. Inntil kr 350.000 er vedtatt finansiert av flyktningefondet. Andel av bevilgningen som brukes i 2010 er kr 275.000.
- Kommunestyret vedtok i sak 41/09 bosetting av mindreårige flyktninger. Lønnskostnader med kr 350.000 er vedtatt finansiert av flyktningefondet. Andel av bevilgningen som brukes i 2010 utgjør kr 300.000.
- For å delfinansiere økte utgifter til ressurskrevende brukere, inntektsføres kr 330.000 fra bundet driftsfond tilhørende helse- og sosialetaten.
- Undervisningsetaten har fått tilskudd til prosjektet "Framtida nå- les og forstå" i 2009. Tilskuddet gjelder både 2009 og 2010. Anslått bruk i 2010 er beregnet til kr 376.000.
- I formannskapssak 63/06 ble det vedtatt å bruke fondsmidler til bredbånd. Årlig beløp er kr 511.000 i en femårs periode.
- Det avsettes kr 57.000 til viltfond i 2010.

## Netto driftsresultat

I budsjettforslaget er resultatkravet økt i forhold til budsjett for 2009. Modum kommune har behov for å være mer robust med tanke på endringer i forutsetningene. For å redusere rente og avdragsbelastning er det også behov for økt egenfinansiering av investeringer. Netto driftsresultat på 9,6 mill. kr utgjør 1,3% av driftsinntektene. Dette er langt lavere enn det anbefalte nivået på 3% av driftsinntektene, som for 2010 vil være 21,8 mill. kr.

## 2.5 Sektorene

Som det framgår av tabell 2-1, foreslås 450,2 mill. kr til fordeling på sektorene i 2010.

Tabell 2-3 Budsjettskjema 1B

		Regnskap 2008	Oppr bud 2009	Budsjett 2010	Økonomiplan		
					2011	2012	2013
1.0 Reserveposter	Utgift	-10,5	21,0	23,438	23,4	23,4	23,4
	<b>Ramme</b>	<b>-10,5</b>	<b>21,0</b>	<b>23,438</b>	<b>23,4</b>	<b>23,4</b>	<b>23,4</b>
1.1 Sentraladministrasjon	Utgift	44,6	46,1	45,338	45,3	45,3	45,3
	Inntekt	12,0	20,4	21,136	21,1	21,1	21,1
	<b>Ramme</b>	<b>32,6</b>	<b>25,7</b>	<b>24,202</b>	<b>24,2</b>	<b>24,2</b>	<b>24,2</b>
1.2 Undervisning	Utgift	231,7	216,1	227,570	227,6	227,6	227,6
	Inntekt	99,6	84,6	90,017	90,0	90,0	90,0
	<b>Ramme</b>	<b>132,1</b>	<b>131,5</b>	<b>137,553</b>	<b>137,6</b>	<b>137,6</b>	<b>137,6</b>
1.3 Helse og sosial	Utgift	283,5	260,9	292,617	292,6	292,6	292,6
	Inntekt	68,2	40,7	62,124	62,1	62,1	62,1
	<b>Ramme</b>	<b>215,3</b>	<b>220,2</b>	<b>230,493</b>	<b>230,5</b>	<b>230,5</b>	<b>230,5</b>
1.4 Landbruk og natur	Utgift	3,5	2,1	2,087	2,1	2,1	2,1
	Inntekt	1,2	0,4	0,589	0,6	0,6	0,6
	<b>Ramme</b>	<b>2,3</b>	<b>1,7</b>	<b>1,498</b>	<b>1,5</b>	<b>1,5</b>	<b>1,5</b>
1.5 Kultur	Utgift	30,7	27,2	30,695	30,7	30,7	30,7
	Inntekt	9,5	9,2	9,729	9,7	9,7	9,7
	<b>Ramme</b>	<b>21,2</b>	<b>18,0</b>	<b>20,966</b>	<b>21,0</b>	<b>21,0</b>	<b>21,0</b>
1.6 Teknisk	Utgift	80,4	69,4	70,593	70,6	70,6	70,6
	Inntekt	62,2	60,0	58,550	58,6	58,6	59,3
	<b>Ramme</b>	<b>18,2</b>	<b>9,4</b>	<b>12,043</b>	<b>12,0</b>	<b>12,0</b>	<b>11,3</b>
Sum	Utgift	663,9	642,8	692,338	692,3	692,3	692,3
	Inntekt	252,7	215,3	242,145	242,1	242,1	242,9
	<b>Ramme</b>	<b>411,2</b>	<b>427,5</b>	<b>450,193</b>	<b>450,2</b>	<b>450,2</b>	<b>449,4</b>

### 2.5.1 Reserveposter

Lønnsreserve	8,8
Pensjonsreserve	13,8
Formannskapetets disposisjonspost	0,8
<b>Sum reserveposter</b>	<b>23,4</b>

I statsbudsjettet forutsettes en årslønnsvekst på 3,5%. Noe av denne veksten er allerede lagt inn i sektorenes rammer som overheng, mens resten plasseres på lønnsreservepost.

Pensjonsreserven skal benyttes til reguleringspremie. Den tilføres også midler ved føring av premieavvik og ved tilbakeføring av overskudd fra KLP.

Formannskapetets disposisjonspost budsjetteres med kr 800.000.

### 2.5.2 Sektorrammene

Etter at 23,4 mill. kr er satt av på reserveposter, er det 426,8 mill. kr som er til fordeling på sektorene.

I tabellen under er det gitt en oversikt over hva som er sektorenes reelle rammeendringer.

**Tabell 2-4 Rammeendringer**

(1000 kr)	Sentraladm	Undervisn.	Helse/sos.	Landbruk	Kultur	Teknisk	Sum
<b>Oppr. bud 09 ekskl. fond</b>	<b>25 215</b>	<b>131 500</b>	<b>220 174</b>	<b>1 700</b>	<b>17 075</b>	<b>8 950</b>	<b>404 614</b>
<b>Korrigeringer:</b>							
Lønnsoppgjør	422	6 002	5 966	32	483	1 463	14 368
Serviceorg/NAV/ Turistinformasjon	-2 631		423		2 208		0
<b>Korrigert ramme</b>	<b>23 006</b>	<b>137 502</b>	<b>226 563</b>	<b>1 732</b>	<b>19 766</b>	<b>10 413</b>	<b>418 982</b>
<i>Forslag</i>							
<i>rammeendring</i>	<i>685</i>	<i>-600</i>	<i>3 300</i>	<i>-234</i>	<i>500</i>	<i>1 265</i>	<i>4 916</i>
Bruk av fond	511	651	630		700	365	
<b>Ramme 2009</b>	<b>24 202</b>	<b>137 553</b>	<b>230 493</b>	<b>1 498</b>	<b>20 966</b>	<b>12 043</b>	<b>426 755</b>
Rammeendring ifht.							
- korr nettoramme	3,0 %	-0,4 %	1,5 %	-13,5 %	2,5 %	12,1 %	1,2 %
- korr driftsutgifter	1,5 %	-0,3 %	1,1 %	-11,2 %	1,6 %	1,8 %	0,7 %

Korrigert ramme tilsvarende en videreføring av budsjett 2009. Opprinnelig budsjett for 2009 er justert med lønnsøkning. Dette gir en korrigert ramme på 419,7 mill. kr. Det er ikke korrigert for prisvekst på kjøp av varer og tjenester. Budsjett for serviceorg er flyttet fra sentraladministrasjonen til kultur. Det samme gjelder budsjett for turistinformasjonen. En medarbeider på serviceorget har flyttet over til NAV.

Rådmannen har i sitt forslag til rammefordeling tatt hensyn til følgende forhold:

- Statlige føringer
- Politiske føringer og vedtak
- Nye utgiftsbehov og inntektsbortfall
- Muligheter for inntektsøkning og utgiftsreduksjoner

Den økonomiske situasjonen har gjort det nødvendig å vurdere omstillinger, effektiviseringstiltak, inntektsøkninger og nedskjæringer. Samtidig er det lagt stor vekt på å ivareta hensynet til brukere og medarbeidere på en best mulig måte.

### Disposisjonsposter hovedutvalg

Det er ikke budsjettert med disposisjonsposter til hovedutvalgene. Dette har vært nødvendig for å kunne styrke netto driftsresultat.

### Velferdstiltak ansatte

Velferdstiltak for ansatte er sterkt redusert. Det må tas en nærmere gjennomgang, hvor også arbeidsmiljøutvalget involveres, av hvordan gjenstående midler skal disponeres.

### Renhold

Samordning av kommunens renhold på dagtid har gitt gode resultater. Synliggjøring av renholderne og deres oppgaver har bidratt til bedre innemiljø og mindre behov for renhold. Gevinsten kan nå tas ut som en innsparing i forhold til å redusere renholdet der det legges til rette for dette.

Det har vært en gjennomgang av renhold i kommunen i budsjettprosessen. I 2010 vil det være mulig å redusere utgifter til renhold med kr 450.000. Dette fordeler seg med kr 200.000 på

undervisning, kr 200.000 på helse og sosial og kr 50.000 på teknisk. Dette er lagt til grunn i budsjettforslaget. Over tid vil det være mulig å redusere utgifter til renhold ytterligere.

### **Kompetanseutvikling**

På grunn av stramme rammer har det vært nødvendig å kutte midler til kompetanseutvikling i kommunen ned til et minimum. Det er kun avsatt midler til kompetanseutvikling på enkelte områder. Konsekvenser av dette kan bli lavere kvalitet på tjenesten og lavere medarbeidertilfredshet. Kutt på midler til kompetanseheving kan oppleves som vanskelig for tjenesten, men kan forsvares dersom reduksjonen blir av midlertidig karakter.

### **Andre driftsposter**

Samtlige driftsposter er gjennomgått og nivået er på flere steder redusert.

### **Overskudd/underskudd på sektorene**

I henhold til budsjettvedtaket for 2009 skal resultat i form av over- eller underskudd videreføres som driftsfond eventuelt gjeld. Både undervisningsetaten og helse- og sosial etaten hadde merforbruk i 2008. Dette skal dekkes inn i løpet av 3 år. Merforbruket er ikke forslått innekket i budsjettforslaget.

### **Organisering av merkantile funksjoner**

Merkantile funksjoner er gjennomgått av ei administrativ arbeidsgruppe i 2009. Det vurderes å etablere et felles postmottak og arkiv for hele kommunen. I den forbindelse kan det bli nødvendig å ansette en leder av arkivtjenesten som får i oppdrag å utvikle prosjektet. Da arkivtjenesten sannsynligvis vil være i tilknytning til servicetorget, har kultur fått tilført kr 300.000 til stilling arkivansvarlig.

## 3 SENTRALADMINISTRASJON

### 3.1 Sektorens driftsramme

SEKTORENS DRIFT	Mill kr	2007 Regnskap	2008 Regnskap	2009 Budsjett	2010 Budsjett
1.1 Sentraladministrasjon	Utgift	41,4	44,6	46,1	45,3
	Inntekt	9,5	12,0	20,4	21,1
	<b>Nettoutg</b>	31,8	32,6	25,7	24,2

Sentraladministrasjonen budsjetterer med 31 årsverk (inklusive tillitsvalgte 2,4 årsverk) i 2010. Servicetorget har blitt organisert som en del av kulturetaten.

Som det framgår av tabell 2-4 har sektoren opprettholdt den samme ramma fra 2009 samt fått innarbeidet kompensasjon for noen nærmere angitte tilleggskostnader. Fradrag er gjort for turistinformasjon som er overført til kultur. Samlet ramme utgjør da 24,202 mill. kr.

#### Hovedtrekk for sentraladministrasjonens budsjett 2010:

- Modum i bevegelse er innarbeidet i budsjettet
- Sekretariat og utvalg for vederlagsordning for barnehjemsbarn er budsjettert.
- Medlemskap Vestregionen er budsjettert.
- Bemanningsnivået videreføres og gir dermed grunnlag for forsvarlig oppgaveløsning.
- Reduksjon og manglende økning av mange driftsposter.
- Manglende økning av tilskudd til samarbeidspartnere – menighetsråd/fellestråd og ASVO.
- Noe økning av inntektsforventninger, for eksempel når det gjelder sykkelønsrefusjon.

### 3.2 Tjenesteområdenes drift

Sentraladministrasjonens driftsbudsjett fordeler seg slik på tjenesteområdene:

TJENESTEOMRÅDER (DRIFT)	1000 kr	2010 Budsjett			2009 Budsjett
		Utgift	Inntekt	Nettoutg.	Nettoutgift
10. Politisk styrings-/kontrollorg.		3 570	81	3 489	3 435
11. Administrasjon		23 181	4 233	18 948	20 417
12. Administrasjonslokaler		2 507	209	2 298	2 394
1300. Boligforvaltning		9 059	15 799	-6 740	-6 695
1301-40. Næringsvirksomhet		2 636	814	1 822	1 740
15. Bidrag til kirke og andre org.		4 385	0	4 385	4 435
Sum sektor		45 338	21 136	24 202	25 726

### **3.2.10 Politisk styrings- og kontrollorganer**

Godtgjøringer til folkevalgte i politisk ledelse/utvalg og andre råd og utvalg er ført opp med samme beløp som i 2009, henholdsvis kr 1.284.000 og kr 183.000 med tillegg av sosiale kostnader. Det må gjøres innsparingstiltak og løpende oppfølging.

Støtte til lokale politiske partier er fortsatt ført opp med kr 70.000.

Kompetanseutviklingsposten vedrørende politisk ledelse og utvalg er ført opp med kr 30.000. For andre råd og utvalg utgjør beløpet kr 7.000.

Heller ikke i år er det funnet plass til noen anslagsbevilgning vedrørende eventuelt behov for juridisk bistand.

I budsjettforslaget for kontrollorganer at det er lagt inn omtrent samme rammevilkår som i 2009. Konkret er det samlet ført opp kr 943.000. Kontrollutvalget har bedt om at bevilgningen til revisjon, selskapskontroll og forvaltningsrevisjon settes kr 200.000 høyere.

### **3.2.11 Administrasjon**

Det er gjort en del tilpasninger, både reduksjoner og økninger. Her omtales:

- Kontingent KS økt med kr 50.000.
- Andre kontingenter, lisenser, innenfor fellesområdet økt med kr 221.000. Posten ble for lavt vurdert i 2009 og innbefatter fra 2010 også kontingent til Vestregionen med kr 150.000.
- Økonomiavdelingen øker sine inntekter med til sammen kr 175.000.
- Velferdstiltak for ansatte er redusert med kr 100.000.
- Velferdstiltak for pensjonister er redusert med kr 10.000.
- Kjøp av bedriftshelsetjeneste er økt med kr 300.000. Posten var for lavt vurdert i 2009 og krav til omfanget av tjenesten (flere pliktige A-medlemmer) er økt i ny forskrift.
- IKT opprettholder i hovedsak sine bevilgninger. I forhold til etterspurt nivå har imidlertid posten for konsulenttjenester blitt redusert med kr 100.000.

### **3.2.12 Administrasjonslokaler**

Samlet bevilgning til elektrisk energi og fyringsolje er redusert med kr 150.000.

### **3.2.13 Næringsvirksomhet**

Tomteboanlegget budsjetteres fortsatt med utgifter lik inntekter. Nestegården tilligger helse- og sosialsektorens budsjett inntil eiendommen er solgt.

Det budsjetteres fortsatt med kr 350.000 til husleie for lokaler til Arbeidsinstituttet og kr 300.000 som driftstilskudd til Modum Næringssselskap.

### **Boligforvaltning**

Bygningsvedlikehold vedrørende boligforvaltning er redusert og utgjør 2,199 mill. kr. Av andre endringer i boligforvaltningsbudsjettet nevnes at post for kommunale avgifter er økt med kr 90.000 og rengjøringsavtaler med kr 320.000. Sistnevnte økning har sammenheng med at deler av budsjettmidlene i 2009 har stått på helse- og sosialbudsjettet.

Husleieinntektene er økt med kr 276.000. Det er budsjettet med netto driftsinntekter på 6,740 mill. kr som inngår i etatens nettoramme.

Til Modum ASVO AS er det budsjettet kr 755.000 som driftstilskudd og kr 250.000 til dekning av halvparten av renter og avdrag på ASVOs gjeld. Dette innebærer at driftstilskuddet blir nær uendret fra 2009, da det skjedde en avkorting på kr 300.000 sett i forhold til tidligere. Det er ikke funnet dekning for ytterligere tilskudd.

### **3.2.15 Bidrag til andre**

Forslaget innebærer at driftstilskudd til Modum Menighetsråd blir 4,150 mill. kr, som samsvarer med tildelt beløp i 2009. Det ligger dermed ikke inne noen kompensasjon for lønnsstigning og andre merutgifter.

Tidligere år har det blitt budsjettet et beløp til bidrag til organisasjoner. I 2009 utgjorde beløpet kr 50.000 og har blant annet dekket bevilgning til den årlige TV-aksjonen. Slik bevilgning har det ikke blitt funnet dekning for i sektorens ramme. En mulig dekningsform er formannskapetets disposisjonspost.

## 4 UNDERVISINGSSEKTOR

### 4.1 Sektorens driftsramme

<b>SEKTORENS DRIFT</b>		2007	2008	2009	<b>2010</b>
	Mill kr	Regnskap	Regnskap	Budsjett	<b>Budsjett</b>
1.2 Undervisningssektor	Utgift	204,0	231,7	216,1	227,6
	Inntekt	88,8	99,6	84,6	90,0
	<b>Nettoutgift</b>	115,3	132,1	131,5	137,5

Undervisningssektoren budsjetterer med 334 årsverk i 2010.

Oppgavene i barnehager og skoler er fortsatt i stor grad preget av arbeidet med det pedagogiske innholdet knyttet til rammeplan for barnehage og Kunnskapsløftet i grunnskolen. Stortingsmelding nr 41(2008-2009) Kvalitet i barnehager viderefører fokus på kvalitet og barnehagen som læringsarena. I grunnskolen fortsetter flere utviklingsprosjekter, og det startes et nytt fellesprosjekt om problematferd i barnehage og skole. Det siste er i samarbeid med Sigdal og Krødsherad. Mer spesifikke tiltak og utfordringer er omtalt under de enkelte tjenesteområdene.

#### Hovedtrekk for undervisningssektorens budsjett 2010:

- Videreføring av bemanningsnivået på tjenesteområdene tilsvarende høst 2009.
- Styrking av vikarbudsjett.
- Styrking av grunnskolens ramme blant annet til læremidler.
- Reduksjon i enkelte driftsposter.
- Brukerbetaling SFO foreslås økt med kr 500.000.
- Brukerbetaling barnehager foreslås økt med kr 650.000.

### 4.2 Tjenesteområdenes drift

Undervisningssektorens driftsbudsjett fordeles slik på tjenesteområdene:

<b>TJENESTEOMRÅDER (DRIFT)</b>	2010			2009
	Budsjett			Budsjett
1000 kr	Utgift	Inntekt	<b>Nettoutg.</b>	Nettoutgift
20 Administrasjon	4 866	177	4 689	6 262
21 Grunnskole	119 084	4 824	114 260	105 781
22 Skolefritidsordning	8 811	6 239	2 572	2 590
23 Barnehager	77 352	69 057	8 295	8 818
24 Voksenopplæring	8 080	4 956	3 124	3 601
25 PPT (pedag.-psykologisk tjen.)	5 990	1 896	4 094	3 975
26 Forvaltningsutgifter eiendom	520	0	520	473
27 Institusjonsskoler	2 867	2 867	0	0
Sum sektor	227 570	90 017	137 553	131 500

#### **4.2.1 Administrasjon**

Utgiftsrammen er redusert med vel 1,5 mill. kr fra 2009. Det skyldes blant annet bortfall av hovedutvalgets disposisjonspost. Det er heller ikke budsjettert med ny lærling i 2010.

#### **4.2.2 Grunnskole**

Utgiftsrammen er økt med ca 8,5 mill. kr. Lønnspostene er økt med 3,9 mill. kr. Av dette utgjør lønnsoppgjøret knappe 3,5 mill. kr. Anslag for refusjoner fra NAV er i redusert med 1,7 mill. kr. I statsbudsjettet er det foreslått å øke timetallet på barnetrinnet med en t/uke og at 1.-4. trinn skal få to timer leksehjelp pr uke. Begge tiltakene er fra 01.08.2010 og utgjør kr 600.000.

Videre blir det økte skyssutgifter til skolebarn med kr 500.000, og økte utgifter til kjøp av tjenester fra andre kommuner med kr 200.000. Posten læremidler er økt med 1 mill. kr etter en kraftig reduksjon i 2009.

Skolenes felles satsing på tilpasset opplæring og læringsstrategier videreføres. Modum har fått innvilget støtte fra Utdanningsdirektoratet til prosjektet "Lesing av fagtekster". Dette utløser også behov for kommunale midler. I 2010 går prosjektet mer over i en spredningsfase fra de tre deltakerskolene til de øvrige.

For bedre å ivareta nyutdannede lærere ble det i 2009 etablert et system med mentorer. Dette videreføres. Et nasjonalt utvalg har foreslått å lovfeste denne ordningen.

Det er etablert egen mottaksklasse for elever som kommer til Modum med dårlige kunnskaper i norsk. Ett års forsøksdrift er vedtatt finansiert fra flyktningfondet. Etter evaluering må det tas stilling til eventuell videre finansiering.

Leirskole for barnetrinnet videreføres. Som i 2009 er det avsatt inntil kr 300.000 til en tur til Auschwitz for elevene på 10. trinn.

Avdeling Blå ved Vikersund skole og Lærings- og mestringssenteret ved Nordre Modum ungdomsskole gir tilbud til elever fra hele kommunen som trenger særskilt tilrettelagt opplæring. De nærmeste årene ser det ut til at antall elever med slike behov forskyves med tyngdepunkt fra barnetrinnet til ungdomstrinnet. For å utnytte kapasiteten på den nyutbygde Avdeling Blå ved Vikersund skole vurderes det derfor å la noen elever fortsette der også på ungdomstrinnet.

Den kulturelle skolesekken videreføres som et samarbeid mellom kulturetaten og undervisningsetaten. Den drives delvis med tilskudd fra stat/fylke. Kommunens andel er lagt inn i kulturetatens budsjett.

De siste års satsing på IKT har i 2009 muliggjort noe mindre ressursbruk til utstyr og maskinvare. Det må imidlertid påregnes økte behov for utskifting og reparasjon. Serverparken burde også vært utvidet. Det er ikke funnet rom for mer enn kr 300.000 i 2010.

#### **4.2.3 Skolefritidsordning**

Modum har relativt mange barn i skolefritidsordning.

Priser i noen kommuner for 2009 (full plass pr mnd):

Nedre Eiker: kr 2.300

Krødsherad: kr 2.000  
Øvre Eiker: kr 2.015  
Ringerike: kr 2.036  
Modum: kr 1.800

Det foreslås å øke foreldrebetalingen med ca 11%, det vil si til kr 2.000 for hel plass. Det foreslås en grunnsats på kr 150 for alle deltidsplasser. Denne kommer i tillegg til en forholdsmessig pris ut fra oppholdstid og kr 2.000 for hel plass. Siden det er mulig å velge fra 1-5 dager, foreslås å fjerne alternativet med ½ plass.

Friplassgrense i SFO er nå 2G av alminnelig inntekt. Det foreslås at friplass utgår og erstattes med samme regler for redusert betaling som for barnehage. Se beskrivelse under pkt 4.2.4. Søskenmoderasjon i SFO er nå 50% fra barn nr 2. Det foreslås at denne harmoniseres med søskenmoderasjon for barnehagene; det vil si 30% for barn nr to og 50% for de øvrige. Det vises til vedlegg 2 Endring i betalingssatser.

#### **4.2.4 Barnehager**

Budsjettet omfatter i tillegg til de kommunale barnehagene også kommunalt driftstilskudd til private barnehager, inklusive refusjon for søskenmoderasjon og friplasser. Dekningsgraden av offentlig tilskudd til private barnehager øker fra 01.08.2010 fra 85% til 88% av kostnadene for en kommunal barnehageplass.

Alle kommuner skal ha ordninger som kan tilby barnefamilier med lavest betalingsevne en reduksjon i eller fritak for foreldrebetaling.

Modum har nå følgende ordning:

Inntekt over 4G: kr 2.330  
3G - 4G: kr 1.800  
Under 3G: Friplass  
1 G = kr 72.881 (G= Grunnbeløpet i folketrygden.)

Det gis søskenmoderasjon i tråd med sentrale forskrifter, 30% for barn nr to og 50% for de øvrige. Kr 2.330 for hel plass tilsvarer makspris. Inntektsgrunnlaget for betaling er såkalt alminnelig inntekt, dvs. inntekt etter fradrag.

Vi har nå svært få barn i kategorien 3G – 4G. Med ligningstall som er fra 1-2 år gamle, er det også et spørsmål om hvor riktig denne inndelingen blir. Det foreslås derfor å fjerne dette alternativet.

Enslige forsørgere har etter sentral forskrift rett til stønad til barnetilsyn fra NAV. Det innebærer at NAV dekker 64% av utgiftene. Stønnen kan gis inntil 4. klasse og vil således også kunne gjelde betaling for SFO. Administrasjonen foreslår at søknad om redusert betaling for enslige forsørgere først behandles etter at søknad til NAV er avslått.

Administrasjonen foreslår videre at kommunens regelverk for redusert betaling harmoneres med NAVs stønadsordning også for andre forsørgere enn enslige. Dette vil ikke gi friplass, men mulighet for redusert betaling med 64% for de med brutto inntekt under 3G.

Det foreslås følgende betalingsordning:

- a. Endre inntektsgrunnlaget for betaling fra alminnelig inntekt til brutto inntekt.

- b. Fjerne alternativet mellom 3G og 4G.
- c. Avvikle friplass.
- d. For forsørgere med samlet brutto inntekt under 3G innvilges redusert betaling i samsvar med NAVs regler for stønad til barnetilsyn.
- e. For enslige forsørgere innvilges redusert betaling først etter eventuelt avslag på stønad fra NAV.

Som for SFO foreslås et grunnbeløp på kr 150 for deltidsplasser. Det vises til vedlegg 2 Endring i betalingssatser.

Forventet inntektsøkning for kommunen er vanskelig å beregne nøyaktig, blant annet fordi vi pr i dag ikke kjenner brutto inntekt for brukerne. Sammenligning med andre kommuner tilsier i overkant av kr 600.000.

Følgende mulighet for endring er også vurdert:

- a) Beholde alminnelig inntekt som inntektsgrunnlag for betaling.
- b) Fjerne alternativet mellom 3G og 4G.
- c) Endre friplassgrense/reduert betaling fra 3G til 2G.

Med nåværende brukergruppe vil dette alternativet gi om lag samme merinntekt som det foreslåtte. De fleste kommuner har imidlertid brutto inntekt som betalingsgrunnlag. Det gir et system mer tilpasset brukernes reelle inntekt.

De private barnehagene skal ha kommunalt tilskudd i forhold til lov og forskrift om likeverdig behandling av barnehager. Tilskuddet varierer med barnets alder og oppholdstid og er vesentlig høyere for barn under tre år enn for barn over tre år.

Modum har nå full barnehagedekning, men noen av plassene er i midlertidige lokaler.

#### **4.2.5 Voksenopplæring**

For kommuner som har deltakere i norsk med samfunnskunnskap er det varslet endringer i tilskuddet fra staten for 2010. Tilskuddet skal utbetales over 3 år i stedet for 5 år, og obligatoriske norsktimer skal økes fra 300 til 600 timer. Regjeringen har også varslet at de vil innføre obligatorisk norskprøve etter endt opplæring. Dette vil trolig føre til økt behov for opplæring i norsk og samfunnskunnskap. Modum samarbeider med Sigdal og Krødsherad om denne opplæringen. Det er fordelaktig både pedagogisk og økonomisk. Hvordan det vil slå ut økonomisk etter omleggingen er ikke klart nå.

Kommunene har ansvaret for grunnskole for alle voksne. Det er fortsatt flest yngre voksne med fremmedspråklig bakgrunn som ønsker grunnskoleopplæring. Elevtallet har økt sterkt i høst.

#### **4.2.6 PP-tjeneste**

Den interkommunale PP-tjenesten for Modum, Sigdal og Krødsherad videreføres med 10 årsverk i henhold til avtale. Tjenesten har utfordringer i forhold til tidsfrister for utredning, men det er ikke funnet rom for en ønsket bemanningsøkning. Tjenesten deltar aktivt i utviklingsprosjekter i barnehage og skole.

#### **4.2.7 Institusjonsskole**

Skolen ved Modum Bad gir undervisning til elever der familiene er til behandling ved familieavdelingen. Det gis undervisning på alle trinn i grunnskolen i perioder fra 6 – 12 uker.

Skolen er fra 01.01.2007 finansiert via fylkeskommunen, noe som gir oss stabile og forutsigbare rammer.

## 5 HELSE- OG SOSIALSEKTOR

### 5.1 Sektorens driftsramme

SEKTORENS DRIFT	Mill kr	2007	2008	2009	2010
		Regnskap	Regnskap	Budsjett	Budsjett
1.3 Helse- og sosialsektor	Utgift	247,2	283,5	260,9	292,6
	Inntekt	59,8	68,2	40,7	62,1
	<b>Nettoutg.</b>	187,6	215,3	220,2	<b>230,5</b>

#### Samhandlingsreformen - Frydenberg

Regjeringen la våren 2009 frem St.meld. nr. 47 "Samhandlingsreformen" – Rett behandling – på rett sted – til rett tid. Modum kommune vil motta kr 630.000 i samhandlingsmidler i 2010. Samhandlingsreformen skal sikre bedre helse- og omsorgstjenester og økt innsats for å forebygge og begrense sykdom. Frydenberg innbærer en unik mulighet til å samle kommunens innsats innen rehabilitering og forbyggende arbeid. Foreløpig ligger det ikke an til en endring av finansieringsordningen for Samhandlingsreformen før i 2012. Kommunenes medfinansiering skal presenteres i kommuneproposisjonen 2011. Kommunen fikk i 2009 skjønnsmidler, og kommunen vil søke videre om prosjektmidler i en oppstartingsfase. I budsjett 2010 er lønnskostnader for leder tatt med og øvrige ressursene overføres fra rehabiliteringsavdelingen ved Modumheimen.

#### Omsorgsplan 2015

Omsorgsplan 2015 er en omfattende plan Regjeringen har lagt fram med fire hovedsaker; nye årsverk, flere omsorgsplasser, Demensplan 2015 og Kompetanseløftet 2015. Den lokale planen skal ferdigstilles innen første kvartal 2010. Planen vil være en handlingsplan for det framtidige tjenestetilbudet og vil bestå av ulike delplaner. Ressurser som er tilført tjenesten vil måtte omfordles når nye tilbud opprettes. Med hensyn til dagens standard på kommunens sykehjemsplasser er det opplagt behov for nybygg eller betydelig ombygging. Kommunens investeringstakt reduseres de kommende år for å kunne møte denne utfordringen.

#### Hovedtrekk for helse- og sosialsektorens budsjett 2010:

- Etablere et kommunalt medisinsk rehabiliteringssenter ved Frydenberg, ny lederstilling lagt inn med kr 625.000.
- Endret modell for attføringstilbud – med ny lokalisering for Vikersund Arbeidssenter og Katfos.
- Etablere bolig for mindreårige flyktninger.
- Sosialbudsjettet er styrket med 1,6 mill. kr. i forhold til 2009.
- Kjøp av tjenester, ressurskrevende brukere øker med 6 mill. kr.
- Økning av tilskudd til interkommunal legevakt og økte utgifter til driftsavtaler, fastleger og fysioterapeuter, beløper seg til ca 1 mill. kr.
- Utvikling av et nytt ambulerende team.
- Tidligere vedtatt nytt system for dosering av medisiner og økte utgifter til merking av varmmat til hjemmeboende, 0,5 mill. kr.
- Omorganisere tilbudet innen seksjon for funksjonshemmede.
- Endre tilbud og bemanning ved Vikersund bo – og dagsenter.

- Omorganisering og videreføring av tiltak fra 2009 innebærer at 15 stillinger settes i vakans.
- Dag brukere betaler for middag i tillegg til pris for dagopphold.
- Økte priser på mat med 5 %.

Ved utarbeidelse av budsjett 2010 har etaten stått overfor større utfordringer enn tidligere. Driftsnivået må reduseres ved å legge ned driftsenheter og redusere de totale lønnskostnader i etaten. De foreslåtte tiltak for å holde tildelt ramme vil bety reduksjon i antall plasser over tid og påvirke tilgjengelighet på tjenesten. Dette vil merkes både av brukere og ansatte. Tiltak som er lagt inn i budsjett 2010 er ikke lagt inn med full årsvirkning, men vil innebære en reduksjon med 15,0 årsverk, hvorav 3,2 er videreført fra 2009. Det er muligheter for å opprettholde deler av ordningen med lærlinger, dersom lærlinger i sin verdiskapningsdel jobber i vikariater.

Ulike løsninger når det gjelder reduksjon i driften i 2010 har vært oppe til vurdering. Seksjon for funksjonshemmede har behov for å se på innhold, tilbud og omfang av tjenester. Endringer vil skje på bakgrunn av revurdering av behovet hos den enkelte bruker. Innen seksjon funksjonshemmede vil det skje en endring av tiltakskjeden for å kunne gi et mer differensiert tilbud. Seksjonen ser på muligheten til å opprette et ambulerende team som skal serve brukere i hele kommunen. Dette kan medføre at flere brukere som bor i boliger med heldøgnsbemanning og at også nye brukere, kan gis tilbud om å flytte i egne boliger/leiligheter eller i felles tun/avdelinger.

Endringer som foreslås vil medføre at flere brukere vil få endret sitt tjenestetilbud og andre vil få tilbud på et lavere omsorgsnivå. Disse endringene vil ta tid å gjennomføre og det er derfor ikke regnet full årsvirkning av endringene. Dagens tjenestetilbud må brukes mer fleksibelt uten at dagens seksjonsinndeling setter grenser. Hovedtanken er å samle brukere med tilnærmet likt omsorgsbehov for å en mer rasjonell drift og satse mer på forebyggende tiltak. Etablering av tilbudet ved Frydenberg er et tiltak som på sikt kan medføre redusert etterspørsel etter langtidsplass. Endringen ved avdeling 4 (15 plasser) innebærer ikke nedleggelse av rehabiliteringstilbudet, men en overflytting av tjenesten til Frydenberg. Endringene vil gi økt press på langtidsplasser og på kommunens øvrige tjenestetilbud i en overgangsfase.

Tidligere øremerket statstilskudd til styrking av kommunes psykiske helsearbeid gjennom opptrappingsplan er videreført i planperioden. Midlene er disponert i henhold til gitte føringer. Tverrfaglig og tverretatlig samarbeid prioriteres. Det arbeides fortsatt for å forbedre rutiner og kvalitet i det tverrfaglige samarbeidet for barn og unge på individ- og systemnivå. Tilsynsrapport fra høsten 2008 med barnevern, sosial- og helsetjenester for utsatt barn og ungdom i Modum kommune tilsier at fokus på samarbeid mellom ulike instanser internt i etaten, og i kommunen som helhet, også vil kreve en innsats i 2010.

Helse- og sosialsektorens driftsbudsjett fordeles slik på tjenesteområdene:

<b>TJENESTEOMRÅDER (DRIFT)</b>	2010 Budsjett			2009 Budsjett
	1000 kr	Utgift	Inntekt	Nettoutg.
30 Administrasjon		3 266	200	3 066
31 Helsetjeneste		13 797	2 125	11 672
				Nettoutgift
				-191
				10 993

32 Helsestasjon	5 842	567	5 275	5 084
33 Sosial	32 096	13 899	18 197	17 526
34 Barnevern	13 321	1 330	11 991	13 402
35 Institusjon	80 580	15 783	64 797	60 078
36 Botilbud	52 089	6 690	45 399	44 309
37 Psykisk utvikl.hemmede (PU)	51 401	18 158	33 243	31 672
38 Hjemmetjeneste	37 829	3 167	34 662	35 765
39 Diverse	2 396	205	2 191	1 536
Sum sektor	292 617	62 124	230 493	220 174

### 5.1.1 Administrasjon

I administrasjonen, isolert sett, er det foretatt en reell nedbemanning med 2,4 årsverk. Det har også tidligere vært nedbemanning med 1 årsverk. Over tid har det vært en halvering av bemanningen, dette bør sees nærmere på i forbindelse med organisering av etaten.

Nedbemanningen har gitt seg utslag i at arbeidet med omsorgsplan 2015 har blitt forsinket.

### 5.1.2 Helsetjeneste

Når det gjelder frisklivssentralen har antall deltakere i ordningen med frisklivsresept hatt en betydelig økning de to siste årene. Dette, parallelt med økt pågang av henvendelser knyttet til Modum som foregangskommune på friskliv, medfører behov for økte ressurser.

Budsjettet for 2010 er økt med 0,20 årsverk.

Budsjettpost for driftavtaler med fastleger og fysioterapeuter økes med kr 500.000. Utgift til interkommunal legevaktordning høynes med kr 550.000. Dette gjelder i hovedsak nye vaktlokaler og legevaktsbil. Lokal ordning for øyeblikkelig hjelp på dagtid med fastlegene videreføres.

Ergo-/fysioterpitjensten vil bli involvert i oppstart og drift av Frydenberg i 2010. Utenom dette vil tjenesten bidra i sterkere grad i skolehelsetjenesten. I 2010 er det flere nye ressurskrevende brukere som trenger mye oppfølging.

### 5.1.3 Helsestasjonstjenesten

Pandemisituasjonen er en ekstra utfordring for helsestasjonen også i 2010. Helsestasjonen deltar også i ulike samarbeidsprosjekter om blant annet barn og overvekt, fysisk aktivitet, rusforebygging, psykisk helse og foreldreveiledning. Skolehelsetjenesten er styrket med kr 300.000 i statlig tilskudd for 2009. Ubrukte midler kan overføres til 2010. Barn og psykisk helse samt folkehelseiltak er satsningsområder for helsestasjonstjenesten.

### 5.1.4 NAV - Sosialtjenesten

NAV kontor i Modum ble åpnet 4. september 2009. Formålet er å få flere i arbeid og aktivitet, færre på stønad og å gjøre det enklere for brukerne med en helhetlig og effektiv arbeids- og velferdsforvaltning. Sosialbudsjettet er styrket med 1,6 mill. kr i forhold til 2009. Dette er gjort med bakgrunn i finanskrisen og økt pågang av nye klienter. Det foreligger politisk vedtak på at veiledende sosialhjelpssatser skal endres automatisk etter sentrale føringer.

Kvalifiseringsprogrammet er regjeringens viktigste satsing i kampen mot fattigdom, og utgjør et sentralt virkemiddel i realiseringen av NAV-reformen. Kvalifiseringsprogrammet (KVP) skal forsterke innsatsen og gi et kvalitativt bedre tilbud til målgruppen, som i stor grad vil være personer som i dag er avhengige av sosialstønad over lengre tid. Ordningen med KVP

medfører merkostnader for kommunene. Kommunene får kompensert for dette gjennom tildeling av et øremerket tilskudd og refusjon av individstønad. Under politisk behandling av KVP for Modum kommune i 2009 ble det forutsatt at programmet ikke skulle gi netto kostnader for kommunen. Dette tilstrebes ved å benytte statlige tiltaksplasser som gir refusjon av individstønad samt å benytte ressurser fra eksisterende bemanning i NAV-kontoret til oppfølging av deltagerne.

#### **5.1.5 Flyktingtjenesten**

Når NAV-reformen ble gjennomført i Modum ble det besluttet at Flyktingtjenesten ikke skulle være organisert under NAV. Noe av det som lå til grunn for denne beslutningen var det politiske vedtaket om å bosette mindreårige flyktinger (k sak 41/09). Det er kjøpt inn egnet bolig og det er ansatt leder for bofellesskapet. Oppstart vil bli våren 2010. Det er ikke foretatt økning i budsjett for Flyktingtjenesten, siden dette tiltaket blir finansiert av tilskuddsmidler og bruk av fond. Ny bosetting 2010 dekkes av flyktingemidler.

#### **5.1.6 Barneverntjenesten, Modum og Krødsherad**

I talldelen forutsettes det at antall plasserte barn i institusjon og fosterhjem holder seg uendret i 2010. Det er viktig for tjenesten og for de ansattes arbeidsforhold å få nye kontorlokaler.

#### **5.1.7 Institusjon**

Driftsbudsjettet for 2010 er basert på 84 beboere på Modumheimen, 10 beboere på Åmot bofellesskap og 16 beboere på Furulund bofellesskap. Dette er samme antall brukere som i 2009. Inntektene i budsjettet for 2010, beboerbetaling, er ikke økt. Reduksjon i antall plasser ved Modumheimen, som en følge av overføring av tjenester til Frydenberg, vil føre til noe reduksjon i inntekter. Faste kostnader, relatert til drift av institusjonen, vil ikke kunne reduseres tilsvarende. Kostnadene pr. institusjonsplass ved Modumheimen vil øke som en følge av dette.

#### **5.1.8 Tjenestetilbudet til psykisk utviklingshemmede**

Seksjonen står overfor store utfordringer med økende antall brukere med omfattende bistandsbehov. Størst pågang er det på tilbud om BPA (brukerstyrt personlig assistanse). Tre brukere har fått et tilbud i løpet av høsten 2009, dette videreføres i budsjett 2010. For 2010 vil det være fire personer som har denne ordningen via ULOBA. Alle leiligheter i PU boliger er i dag belagt. Avlastningshjemmet for barn har i dag 23 barn i rullering. Det jobbes med å integrere tre ulike turnuser til en, for hele boligen/institusjonen. Det er ønske om en fleksibel bemanning som dekker brukere i både avlastningshjem for barn og den nye "barneboligen" Ekorneveien.

Det er en økning av "eldre" funksjonshemmede som i dag ikke klarer å nyttiggjøre seg av eksisterende aktivitetstilbud. Dette fører til at boligene må øke den helsefaglige bemanningen grunnet økt behov for pleie og omsorg. Brukeren oppholder seg i boligen sin hele døgnet, slik at grunnbemanningen bør økes. Dette er det ikke tatt høyde for i budsjettet, men det jobbes med å se på muligheten til å flytte ressurser innen egen seksjon.

Som en følge av ny modell for attføringstilbud vil Arbeidssentret bli lokalisert annen sted i sammenheng med ASVO og Modum Industri.

#### **5.1.9 Hjemmetjenesten**

Det er et kontinuerlig press på tjenesten, spesielt fra yngre funksjonshemmede brukere og yngre brukere med alvorlig sykdom som får sin behandling i hjemmet. Økende antall

aldersdemente og yngre funksjonshemmede med manglende boevne er en stor utfordring for hjemmetjenesten.

Mangel på plasser på et høyere omsorgsnivå gjør at beboere med stor pleietyngde blir værende på bo- og dagsentrene. De som har behov for tjenester på nivå sykehjem får plass i disse botilbudene. Det er ikke funnet rom for økt bemanning på botilbudene i budsjettforslaget.

Det er planlagt etablert pårørendeskole innenfor nåværende ramme, i første rekke med tanke på pårørende innen demensomsorgen.

Egenandel for trygghetsalarm og hjemmehjelp videreføres i 2010. Egenandel for personer med inntekt under 2 G foreslås til kr 300 pr måned for både trygghetsalarm og hjemmehjelp. Det foreslås også at dagbrukere betaler for middag i tillegg til pris for dag opphold. Multidosepakning, mer effektiv medisinhåndtering, vil bli innført i hjemmetjenesten i 2010. Nytt opplegg for pakking og merking av varmmat til hjemmeboende blir innført i 2010.

## 6 KULTURSEKTOR

### 6.1 Sektorens driftsramme

SEKTORENS DRIFT	Mill kr	2007	2008	2009	2010
		Regnskap	Regnskap	Budsjett	Budsjett
1.5 Kultursektor	Utgift	28,2	30,7	27,2	30,7
	Inntekt	9,9	9,5	9,2	9,7
	<b>Nettoutg.</b>	18,3	21,2	18,0	21,0

Sektoren budsjetterer med 35 årsverk. Økning på 2,6 årsverk er på grunn av overføring av servicetorg til kultursektoren.

Kultursektoren har ved noen omprioriteringer kunnet opprettholde de fleste tilbud for kommunens innbyggere og lag/foreninger. Kultursektorens budsjett gir rom for gode kulturopplevelser i 2010 og aktivitetsnivået vil fortsatt være på et høyt nivå. Lag og foreninger i Modum vil fortsatt få betydelig støtte fra Modum kommune og det satses videre på ungdomshus og kulturskole.

#### Hovedtrekk for kultursektorens budsjett 2010:

- Ungdomshuset driftes videre på 2009-nivå, klubblederstillingen er innarbeidet i budsjett.
- Korpsprosjektet videreføres som fast tilbud fra 2010.
- Innkjøp av ny programvare for Modum bibliotek.
- Støtte til nyanlegg og vedlikehold av idrettsanlegg videreføres på 2009-nivå.
- Den Kulturelle skolesekken opprettholdes i Modum med noe redusert tilbud.
- Det planlegges omlegging av post/arkivtjenesten i kommunen for å sikre bedre tjenester.
- Sommergøy – aktivitetstilbud til barn gjennomføres ikke i 2010, innsparing kr 200.000.
- Prisen på elevbetaling i kulturskolen øker med kr 100 til kr 2.200.
- Det foreslås å utrede ordning med betaling av leie av kommunale rom til trening/øving/møter – anslått merinntekt kr 100.000 er innarbeidet. Dette kan medføre omlegging av stønadsordning for refusjon av utgifter til leie av møte- og treningslokaler blant annet på grunn av ny privat idrettshall i Modum.

### 6.2 Tjenesteområdenes drift

Kultursektorens driftsbudsjett fordeles slik på tjenesteområdene:

TJENESTEOMRÅDER (DRIFT)	2010			2009
	1 000 kr	Budsjett	Budsjett	Budsjett
	Utgift	Inntekt	Nettoutg.	Nettoutgift
50 Administrasjon	5 195	310	4 885	2 800
51 Aktivitetstilbud barn/ungdom	2 574	379	2 195	2 073

52 Bibliotek	2 847	184	2 663	2 516
53 Kino/kulturhus	2 419	1 331	1 088	1 107
54 Idrett	10 506	6 080	4 426	4 027
55 Andre kulturaktiviteter	3 289	459	2 830	2 845
56 Kulturskole	3 865	986	2 879	2 607
Sum sektor	30 695	9 729	20 966	17 975

### 6.2.1 Administrasjon

Utgiftsrammen holdes på 2009-nivå.

### 6.2.2 Aktivitetstilbud barn/ungdom

Ca 170 unger deltok på Sommergøy i 2009. Det er ikke foreslått å videreføre tilbudet i 2010. En videreføring av tilbudet på samme nivå som i 2009 hadde kostet ca kr 200.000. Reduseres tilbudet, og det blir kun lokal aktivitet uten bussreiser, kan netto utgift reduseres med kr 100.000. En mulig økning av deltakeravgift kan redusere kostnadene, men da kan tilbudet bli ekskluderende for enkelte.

Tilskudd til ”sommer-kulturuke” for barn videreføres. Kostnad er kr 25.000.

Ungdommens Kulturmønstring videreføres på samme nivå som i 2009.

### 6.2.3 Ungdomshus

Ungdomshuset har åpent på kveldstid 3 dager i uka og etter skoletid 2 dager i uka.

Ungdomshuset er godt besøkt, og driften videreføres på samme nivå som i 2009.

Det ble i 2008 opprettet en 75 % stilling - finansiert ved fond, som ungdomsleder med ansvar for drift av ungdomshuset. Stillingen er nå finansiert innenfor sektorens rammer

### 6.2.4 Bibliotek

Arrangementer i biblioteket i 2010 skal være selvfinansierende eller man utnytter egne krefter.

I budsjettet for 2010 er det lagt opp til at bokbussen skal koste det samme som i 2009, og dermed utgjøre 1 % av bibliotekets budsjett.

Biblioteket har en god stamme med utlånsmedia. Oppgradering av bibliotekets nettjenester og programvare i 2010 gjør at de faste datautgiftene øker i 2010. Dette prioriteres framfor økt satsing på innkjøp av media.

### 6.2.5 Kino/kulturhus

Det er gjort budsjettjusteringer for økt inntjening og noe kutt på diverse poster for å tilpasse driften til samme nivå som i 2009. Midler til teknisk vedlikehold i kulturhuset reduseres. Det blir en utfordring fremover å sikre kvalitet og stabilitet på alt teknisk utstyr.

Det er gjort avtale med Film & Kino om innhenting av tilbud på utstyr til digital kino. Modum kommune har gjennom dette forpliktet seg til å digitalisere kinoen og vise film i de nærmeste årene. Ved digitalisering av kinoen vil man kunne forvente økt besøk, men siden vi ikke vet når digitaliseringen blir innført kan vi ikke budsjettere med økt inntjening.

### **6.2.6 Idrett**

Tilskudd til nyanlegg og vedlikehold av idrettsanlegg videreføres på samme nivå som i 2009. Utredningen om innføring av leie for bruk av skolerom og haller, eventuell endring av retningslinjer for refusjon av leieutgifter, vil berøre idretten.

Modum kommune har gjennom gjeldende nasjonalanleggsavtale forpliktet seg til å bidra med 12,5 % av kostnader forbundet med oppgradering og videreutvikling av skiflygingsanlegget i Vikersund Hoppcenter. Modum kommunes andel av arbeidene som ble gjort før WC i 2009 er delt over to år, og siste del er lagt inn i budsjettet for 2010.

Stiftelsen Vikersund Hoppcenter har søkt om tilskudd til videre utbygging av anlegget fram mot VM i 2012. Utbyggingen er kostnadsberegnet til 80 mill. kr. I kommunedelplan for idrett og fysisk aktivitet foreslås at kommunen dekker renter og avdrag på et lån tilsvarende 12,5 % av godkjente kostnader. Det er i økonomiplanen forutsatt avdragsbetalinger fra 2011.

Stiftelsen Vikersund Hoppcenter har årlig mottatt kr 600.000 i driftstilskudd til skiflyvningsanlegget fra Norges Skiforbund. Dette tilskuddet faller bort fra 2010. Kommunens driftstilskudd til Vikersund Hoppcenter foreslås økt til kr 150.000 kr årlig. Det vil bli arbeidet for å få statlig tilskudd til drift av anlegget.

Kommunedelplanen foreslår tilskudd til øvrige store anlegg med 1 mill. kr årlig fra 2011.

### **6.2.7 Modumhallen/Furumo svømmehall**

Besøkstall for Furumo svømmehall for 2009 ligger litt under besøket i 2008 og det forventes en ytterligere nedgang i besøket når Ringeriksbadet åpner i 2010. Samtidig ligger omsetning pr badegjest lavere enn forventet i 2009. Totalt er det i budsjettet for 2010 beregnet kr 480.000 i mindre inntekter i forhold til budsjett 2009.

Furumo svømmehall planlegger drift på samme nivå som 2009. Antall åpne dager økes noe, men ved å ha kortere åpningstid i skolens ferier, økes ikke kostnadene.

Kurstilbudet i svømmehallen utvikles videre.

Modumhallen drives på samme nivå som 2009.

### **6.2.8 Andre kulturaktiviteter**

I statsbudsjettet ble Blaafarveværket tilført kr 214.000 ekstra. Det overføres kr 100.000 fra sentraladministrasjonens kapittel som økning i fast tilskudd til Blaafarveværket. Dette som kommunens andel av drift av turistinformasjonen. Tilskudd Krøderbanen opprettholdes på 2009-nivå.

Det avsettes kr 10.000 til annet kulturvern, en reduksjon på kr 15.000.

Innføring av leie av kommunale rom for trening/møter utredes. Det er i budsjettet lagt inn kr 100.000 i inntekt fra høsten 2010. Saken blir utredet på grunn av økte kostnader knyttet til tilsynsvakter og det faktum at lag/foreninger i kommunen som ikke kan bruke kommunale bygg til sin virksomhet ikke får kompensert fullt ut for ekstra utgifter. De som bruker kommunale bygg betaler ikke leie. Dette bør utjevnes slik at det blir lik refusjon for alle lag/foreninger uavhengig av om de bruker private eller kommunale bygg.

Modum kommunes kulturpris har vært delt ut siden 1992. Det er avsatt midler til tildeling også i 2010.

Frivillighetssentralen opprettholder driften på 2009-nivå.

I k-sak 62/09 ble det vedtatt ny ordning med papirinnsamling i Modum. I perioden 2010 - 2014 skal lag/foreninger som har hatt ansvar for papirinnsamling i Modum motta kompensasjon for det arbeidet som er gjort. Kommunens andel vil ikke komme til utbetaling før fra 2011.

### **6.2.9 Kulturskolen/Kulturell skolesekk**

Kulturskolen i Modum er fortsatt en tradisjonell musikk-skole. Undervisningen skjer i hovedsak i lokaler på Tomtebo. I tillegg undervises også på skoler og i Åmot kirke. Undervisning av korpsmusikanter skjer i hovedsak på skolene. Det foreslås å øke elevbetalingen med kr 100. Elevbetaling pr skoleår blir da kr 2.200.

Korpsprosjektet ble vedtatt opprettet 1.1.07 som et 3-årig forsøksprosjekt med det mål at alle musikanter i Modums skolekorps skulle gis opplæring med høy kvalitet med faglærere fra kulturskolen. Prosjektet er evaluert positivt av alle parter og er foreslått videreført som fast del av kulturskolens tilbud. Korpspakken utgjør mer enn 1/3 av kulturskolens tilbud ved undervisning av 80 elever/musikanter.

Den kulturelle skolesekken videreføres. For å sikre statstilskuddet er midler fra skolekino overført kulturell skolesekk og disse midlene går inn som en redusert kommunal egenandel.

### **6.2.10 Servicetorg**

Servicetorget budsjetterer med lønn til 2,6 årsverk i 2010. Husbankens tjenester og ett årsverk har blitt overført fra Servicetorget til NAV Modum.

Portoutgifter for etater/avdelinger lokalisert i rådhus, kulturhus og "Gamlegården" er økende. Budsjettet for 2010 er optimistisk i forhold til de faktiske utgifter for både 2008 og 2009. Det er innarbeidet nye rutiner for postforsendelse i 2009, men for å holde budsjett i 2010 må post i hovedsak sendes som B-post samt øke bruken av elektroniske tjenester.

Vi har de to siste år jobbet med å øke kvaliteten på kommunens nettsted. Direktoratet for forvaltning og IKT (DIFI) vurderer årlig alle offentlige nettsteder og Modum kommune oppnådde i 2008 et godt resultat. Vi opprettholder nåværende nivå med mindre justeringer i forhold til at et nettsted er dynamisk både i forhold til innhold og tjenester.

## 7 TEKNISK SEKTOR

### 7.1 Sektorens driftsramme

SEKTORENS DRIFT	Mill kr	2007 Regnskap	2008 Regnskap	2009 Budsjett	2010 Budsjett
1.4 Landbruk/natur	Utgift	3,6	2,5	2,1	2,1
	Inntekt	1,5	0,7	0,4	0,6
	<b>Nettoutg.</b>	2,1	1,8	1,7	1,5
1.6 Teknisk sektor	Utgift	71,5	68,4	69,5	70,6
	Inntekt	58,0	56,4	60,0	58,6
	<b>Nettoutg.</b>	13,5	12,0	9,50	12,0

Teknisk sektor har en netto driftsramme på 13,541 mill. kr i 2010. Det er budsjettert med lønn til 103 årsverk.

Den negative virkningen av finanskrisa ser ut til å avta. Det er lagt til grunn at inntektene fra salg av forvaltningstjenester knyttet til kart- og oppmåling, arealplaner og byggesak får tilnærmet samme omsetning som i 2007 og 2008 med justerte enhetspriser.

Inntektene er økt opp til et forventet nivå basert på forslag til prisøkning eller økt omsetning.

Sterk prioritering av de lovpålagte tjenestene er lagt til grunn for budsjettet. Tjenestenivået vil i store trekk videreføres på samme nivå som i 2009.

#### Hovedtrekk for teknisk sektors budsjett 2010:

- Lindum Ressurs og Gjenvinning A/S overtar driften av Enger gjenvinningsstasjon fra 01.01.2010.
- Driften av renseanlegg og kloakkpumpestasjoner er styrket ved overføring av mannskaper fra Enger avfallsanlegg. Sikkerhet ved farlige arbeidsoperasjoner på anleggene blir bedre ivaretatt.
- Posten for vintervedlikehold av veier er budsjettert opp til realistisk nivå. Det samme gjelder for viktige driftsposter knyttet til vann og avløp.
- Det er avsatt midler til kompetansereformen for deltidsmannskaper i brannvesenet.
- Kommunal egenandel til opprettelse av interkommunalt forvaltningskontor for spredt avløp i regi av prosjektet "Godt vann Drammensregionen" GVD er budsjettert under kloakknett.
- Det er ikke budsjettert midler til sommervikarer innenfor park, kirkegårdsdrift eller bygningsvedlikehold.
- Alle inntektsposter er justert opp med 5 %.
- Det er som hovedregel ikke budsjettert med sykevikar, mens det er budsjettert med merinntekt fra refusjon sykepengeser.
- Inntekstanslag fra salg til boligforvalter er redusert.

## 7.2 Tjenesteområdenes drift

Teknisk sektors driftsbudsjett fordeles på tjenesteområdene som vist i tabellen:

TJENESTEOMRÅDER (DRIFT)	2010			2009
	Budsjett forslag			Budsjett
1 000 kr	Utgift	Inntekt	Nettoutg.	Nettoutgift
60 Administrasjon	2 296	-298	1 998	3 534
61 Forvaltning	4 321	-3 227	1 094	1 555
62 Brannvesen	8 264	-2 896	5 368	4 669
63 Kommunalteknikk	21 203	-29 735	-8 532	-11 399
64 Parkvesen	5 546	-1 564	3 982	4 162
65 Kommunale bygg	28 963	-20 830	8 133	6 929
Sum 1.6 Teknisk	70 593	-58 550	12 043	9 450
Sum 1.4 Landbruk/natur	2 087	-589	1 498	1 700
Sum sektor	72 680	-59 139	13 541	11 150

### 7.2.1 Administrasjon

Gebyr for utstedelse av eiendomsopplysninger til meglere er foreslått økt med 5 % som gir en merinntekt på kr 38.000.

### 7.2.2 Forvaltning

Gebyr for byggesaker, utslippssaker og plan- og dispensasjonssaker er foreslått økt med 5 % og økt omsetning som gir en merinntekt på kr 387.000.

Utfordringer i år 2010:

- Kart- og oppmåling: ny matrikkellov.
- Plansaksbehandling: ny plandel av plan- og bygningslov.
- Byggesaksbehandling: ny bygningsdel av plan- og bygningslov.
- Redusert bemanning på landbrukssektoren.

### 7.2.3 Brannvesen

Direktoratet for samfunnssikkerhet og beredskap har via tilsyn gitt avvik knyttet til skogbrannberedskap. Plan er under utarbeidelse og vil medføre økonomiske konsekvenser. Dette er enda ikke avklart.

Justis- og politidepartementet har fastsatt en endringsforskrift til "Forskrift av 26. juni 2002 nr. 729 om organisering og dimensjonering av brannvesen". Endringen medfører at kompetansekrav til personell i deltidsbrannvesen trådte i kraft 1. januar 2007.

Forskriftskravene til brannkonstabel og utrykningsleder i deltidsstilling må være oppfylt innen 31. desember 2012. Modum kommune samarbeider med Ringerike brannvesen for å legge til rette kurs lokalt.

Det er totalt 10 ansatte i Modum brannvesen som må oppfylle kompetansekravet. Det er budsjettert kr 175.000 for de tre første deltagerne i 2010. De siste syv deltagerne fordeles på 2011 og 2012.

Det er budsjettert overtid til øvelser og utrykninger på samme nivå som regnskap 2007 og 2008.

Gebyret for feing og boligtilsyn er foreslått økt med 5 % som gir en merinntekt på kr 221.000.

Forebyggende avdeling ligger etter med gjennomføring av tilsyn i boliger, men vil prøve å komme i rute i løpet av 2010.

#### 7.2.4 Kommunalteknikk

Renten som benyttes i selvkostberegningene falt i begynnelsen av finanskrisa, men er på vei oppover igjen. Fortsatt er det betydelige negative selvkostfond både for vann og kloakk. Regnskap 2008 viser at selvkostfondet for vann hadde en negativ saldo på 1,779 mill. kr og tilsvarende for kloakk på 2,611 mill. kr.

Utvikling av vann- og kloakkavgiftene i økonomiplanperioden

	Budsjett	Budsjett	Budsjett	Budsjett	Budsjett
	2009	2010	2011	2012	2013
<b>Renteutvikling %</b>	3,9	4,5	4,5	4,5	4,5
<b>Investeringer (1000 kr)</b>					
Vann	4 387	1 300	2 000	2 000	2 000
Kloakk	2 786	2 000	2 000	12 000	12 000
<b>Selvkost %</b>					
Vann	113	112	112	112	112
Kloakk	105	103	108	104	99
<b>Selvkostfond</b>					
Vann	-605	611	1 761	2 841	3 869
Kloakk	-2 096	-1 627	-519	155	14
<b>Årsgebyr (inkl. mva.)</b>					
<i>Etter forbruk:</i>					
Vann kr/m <sup>3</sup>	17,00	18,00	18,00	18,00	18,00
Kloakk kr/m <sup>3</sup>	26,00	27,30	27,30	27,30	27,30
<i>Fastavgift:</i>					
Vann kr/år	500	525	525	525	525
Kloakk kr/år	500	525	525	525	525
<b>Årsgebyr for 150 m<sup>3</sup>/år</b>					
Vann	3 050	3 225	3 225	3 225	3 225
Kloakk	4 400	4 620	4 620	4 620	4 620

Enhetsprisen for septikrenovasjon, kloakk og vann er foreslått økt med 5,0 % som gir en samlet merinntekt på kr 1.181.000.

Det er ikke satt av investeringsmidler til reservevannsforsyning i økonomiplanperioden 2010 - 2013. Forprosjektet så langt viser at vannforsyningen må komme fra Tyrifjorden. Bruk av grunnvann fra Brunnes har for liten kapasitet. Et foreløpig kostnadsoverslag ligger i størrelsesorden 15 mill. kr. Forprosjektet ventes ferdig i løpet av 2010. Innspill til

reservevannsforsyning vil måtte legges inn i økonomiplanen fra 2011. Tar en hensyn til dette vil vannavgiften holdes mer stabil over tid.

Posten for vintervedlikehold er økt for å dekke opp reelle kostnader til kjøp av brøytetjenester.

Kommunal egenandel til opprettelse av interkommunalt forvaltningskontor for spredt avløp i regi av prosjektet "Godt vann Drammensregionen" GVD er lagt inn i driftsbudsjettet med en egenandel på kr 670.000.

Deponiet på Enger ble avsluttet i 2009. Dermed utgår årlige netto inntekter i størrelsesorden 1,2 mill. kr fra behandling av næringsavfall.

Utslippstillatelsen pålegger kommunen etterdrift av deponiet i 30 år. Det innebærer miljøovervåking av sivevann, drift av deponigassanlegget og årlig rapportering til forurensningsmyndighetene.

Driften av Enger gjenvinningsstasjon er satt bort til Lindum Ressurs og Gjenvinning A/S fra 01.01.2010. Det er lagt opp til større publikumstilgjengelighet til anlegget med to langdager og lørdagsåpent ukentlig i deler av året.

Tidligere ble 2,75 årsverk knyttet til Enger avfallsanlegg finansiert av refusjoner fra Renovasjonsselskapet for Drammensregionen IKS (RfD). Av disse går 0,5 årsverk over til et område hvor det ikke er selvkostdekning i 2010. Netto kostnadsøkning er beregnet til ca. kr 210.000 som følge av omleggingen.

To årsverk fra Enger avfallsanlegg er overført til drift av renseanlegg og kloakkpumpestasjoner. Det er nå en driftsoperatør mer enn tidligere år i avdelingen. Operatøren får også ansvaret for driften av deponigassanlegget på Enger med overføringsledningen for gass, og oppgaver knyttet til miljøovervåking av sivevannet fra deponiet. RfD vil refundere ca. 50 % av de kostnadene vi har til etterdrift og rapportering til overordnet forurensningsmyndighet.

### **7.2.5 Parkvesen**

Følgende endringer er foreslått:

- Lærlingen i parkvesenet skal være i privat anleggsgartnerfirma fra 01.07. til 31.12.
- Det tas ikke inn sesongarbeider (24 ukeverk) til stell av graver.
- Det tas ikke inn sommerhjelp (18 ukeverk) som ferievikarer.
- Kommunal badeplass på Jarentangen legges ned.
- Festeavgiftene foreslås satt opp med ca 5 %.
- Innføring av egenbetaling fra foreninger for oppdrag bestilt fra parkvesenet.

### **7.2.6 Kommunale bygg**

Modum kommune har en stor og verdifull bygningsmasse. I løpet av 2009 har vi fått fire nye omsorgsboliger ved Ekornstua, og ny aktivitet på Frydenberg skal etableres i løpet av 2010.

Følgende endringer er foreslått:

- Sterk prioritering av oppgaver knyttet til sikkerhet.
- Innkjøp og utskifting av filter til ventilasjonsanleggene er budsjettet.
- Terskelen for å utføre nødvendig vedlikehold må økes ytterligere.

- Vi må sette av midler for å stå imot eventuelle uforutsette hendelser mot slutten av året.
- Det vil ikke bli engasjert skoleungdom til maling og beising på sommeren.

### **ENØK tiltak**

Levering av geovarme med varmepumpeteknologi til rådhuset og Nordre Modum ungdomsskole (NMU) samt Vikersund Kurbad A/S er utredet. Det er utarbeidet et forprosjekt som viser at det er mulig å spare 580.000 kWh til oppvarming og kjøling av rådhuset, og tilsvarende 1.070.000 kWh for NMU og kurbadet. Forprosjektet er utarbeidet i et samarbeid mellom Midt Nett Buskerud A/S, Vikersund Kurbad A/S og Modum kommune. Det vil bli sendt inn søknad om tilskudd for gjennomføring av prosjektet fra ENOVA. For rådhuset er mulig tilskudd beregnet til kr 510.000 og for NMU og kurbadet kr 1.020.000. Maksimal lønnsom investering for rådhuset inkl. tilskudd er beregnet til 3,48 mill. kr og for NMU og kurbadet 6,424 mill. kr. Modum kommune vil søke om midler til rådhuset, og Midt Nett Buskerud A/S om midler til NMU og kurbadet. Midlene er ikke innarbeidet i økonomiplanen.

Gassanlegget på Enger avfallsanlegg er supplert med nye gassgrøfter inn i deler av deponiet som er oppfylt det siste året. Deponiet ble stengt 01.07.09. Optimalisering av gassuttaket gjøres stadig. Brennverdien av metangassen er økt opp mot 250 kW/h som utgjør en brutto årlig energimengde på ca 2.000 MWh år.

Driften av gassledningen opp til Enger skole og Modumheimen har fungert bedre slik at gassen leveres med større regularitet. Det samme gjelder for driften av gassbrenneren på Modumheimen.

Det er også igangsatt kartlegging av varmtvannsbehovet på Modumheimen for å vurdere forvarming av vannet ved hjelp av varmepumpeteknologi.

Det er skiftet ut lysarmaturer i alle korridorer og pasientrom på Modumheimen. Armaturene gir bedre lys for pasienter og ansatte samtidig som de bruker ca. 50 % mindre energi. Total energibesparelse for belysning er ikke beregnet, men vil være betydelig. ENOVA har gitt et tilskudd på kr 250.000 til prosjektet.

Det er også vurdert energistyring av gatelys som kan gi både sparte energikostnader og økt levetid på lysarmaturer. Så langt har vi ikke kunnet sette av midler til å gjennomføre dette.

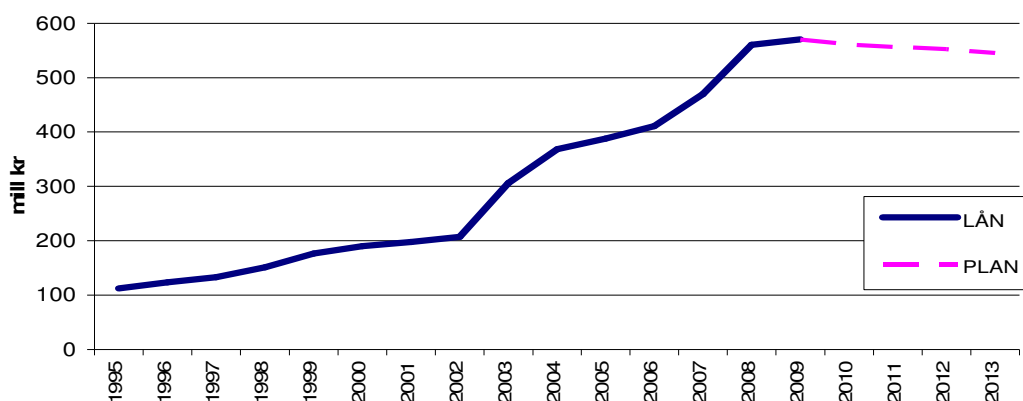
## 8 INVESTERINGER

I de siste årene har flere store investeringsprosjekter blitt realisert. Som omtalt i kapittel 2.3.1 har dette medført økte lånekostnader og redusert handlingsrom i driftsbudsjettet. For å legge til rette for økte investeringer innen eldreomsorg i framtiden, er det nå nødvendig å redusere investeringsnivået. I gjeldende kommuneplan legges det opp til et investeringsnivå på 40 mill. kr årlig. Dette investeringsnivået tilsvarer nedbetaling av eksisterende gjeld med tillegg av egenfinansiering, og gir dermed ikke økning i lånegjeld framover.

Rådmannen har i forslaget til økonomiplan i tillegg lagt inn bruk av ekstra fondsmidler de to første årene, og vil med dette redusere lånegjelden i fireårsperioden. Dette er illustrert i figuren under.

Varslet investeringsbehov innen teknisk sektor er under utredning og kan endre dette bildet noe.

**Figur 8-1**Utvikling i langsiktig lånegjeld



**Tabell 8-1** Budsjettskjema 2B

(tall i mill kr)	2010	2011	2012	2013
0.1 Sentraladministrasjonen				
IKT	1,3	1,3	1,3	1,3
Rådhuset	0,5	0,5	0,5	0,5
Bolig	2,0	2,0	2,0	2,0
Lokaler	10,0	5,0		
0.2 Undervisning				
Skolebygg	3,8	2,0		
Barnehager	0,0	2,5		
0.3 Helse og sosial				
Utbedring bygg	3,0	3,0	3,0	3,0
0.5 Kultur				
Kino				
Kulturskole				
0.6 Teknisk				
Anleggslista	8,0	8,0	8,0	8,0
Gang- og sykkelveier	4,0	4,0		
Tomtefelt	2,0	3,0	5,0	
Nedmarken	2,5	2,0		
Nytt renseanlegg			10,0	10,0
Investeringer ROS	0,3	1,8	0,1	0,1
Støyvoll Kroka		2,0		
<b>Sum investeringer</b>	<b>37,4</b>	<b>37,1</b>	<b>29,9</b>	<b>24,9</b>

## **8.1 Sentraladministrasjonen**

### **8.1.1 IKT**

Det planlegges å skifte ut IKT-utstyr for 1,3 mill kr årlig.

### **8.1.2 Rådhuset**

Det er avsatt kr 500.000 årlig til oppgradering av rådhuset og "Gamlegården".

### **8.1.3 Bolig**

Boligforvalter har fått ansvar for kjøp/salg av boliger innenfor vedtatte budsjetttrammer. Boligforvalter skal foreta en gjennomgang av boligmassen, og det settes av 2 mill. kr årlig til anskaffelse/oppgradering av boliger.

### **8.1.4 Lokaler**

Voksenopplæringen har i flere år ønsket å samle all virksomhet i ett lokale/bygg. I dag er det aktivitet på tre steder. Dette er u hensiktsmessig.

Kulturskolens lokaler på Storebo er ikke tilpasset virksomhetens aktiviteter. For å tilfredsstillе dagens krav til arbeidsplasser, må bygget rehabiliteres.

Det er også behov for lokaler til barnevern og arkivavdeling.

Ulike alternativer for lokalisering vil bli utredet. I økonomiplanen er det avsatt 10 mill. kr i 2010 og 5 mill. kr i 2011 til lokaler.

## **8.2 Undervisning**

### **8.2.1 Skolebygg**

I statsbudsjettet foreslås å videreføre og øke rentekompensasjonsordningen for skole- og svømmeanlegg. Ordningen skal forvaltes gjennom Husbanken og innebærer at kommuner og fylkeskommuner kan ta opp lån til rehabilitering og investering i skolebygg og svømmeanlegg, og at staten dekker alle rentekostnadene.

#### Gymsal/hall Sysle skole

Det ble avsatt 15 mill. kr til prosjektet i 2009. Dette foreslås opprettholdt inntil anbudsprosessen er gjennomført.

#### Stalsberg skole

Det er avdekket muggsopp på deler av den gamle bygningen. Det er gjennomført inspeksjon og analyser. Anslått kostnad for utbedring er kr 100.000. Utvendige vegger på den gamle bygningen har også betydelige avskallinger av puss og maling. Anslått fasadekostnad er kr 250.000. Det er ikke avsatt midler til dette i økonomiplanperioden.

#### Nordre Modum ungdomsskole

Ved NMU er det behov for heis. Videre er det stort behov for utskifting av vinduer. Anslått kostnad er 2 mill. kr. Det er bevilget midler til dette prosjektet i 2011.

### **8.2.2 Barnehager**

Som et virkemiddel for å nå målet om full barnehagedekning gis statlig investeringstilskudd til etablering av nye barnehageplasser. Dette er et engangstilskudd som dekker deler av anleggskostnadene ved nybygg, tilbygg eller ombygging.

Modum kommune driver tre avdelinger i midlertidige lokaler, to i kommunens hus i Løkkeveien og en i leide lokaler i Europrisbygget i Vikersund. Disse må snarest erstattes med permanente lokaler for å tilfredsstille kravene til finansieringen da de ble tatt i bruk. Det vil være grunnlag for etablering av en ny fire-avdelingsbarnehage i Vikersundområdet. Alternativ til kommunal barnehage kan være aktiv påvirkning for etablering av privat drift. Det er derfor ikke avsatt midler til dette i økonomiplanen.

Ved Barnas hus er det i gang satt rehabilitering. I tillegg er det behov for rehabilitering og utbedringer av forskjellig grad ved de øvrige barnehagene. I økonomiplan er det ført opp 2,5 mill. kr til barnehagebygg i 2011.

### **8.3 Helse og sosial**

#### **8.3.1 Omsorgsboliger/sykehjem**

Kommunestyret vedtok i sak 25/08 ” *Det settes i gang arbeid med planlegging av nye sykehjemsplasser. Målet er å sikre tidsmessige og effektive løsninger for brukere av pleie og omsorgstjenester.* ”

Kjøp av Frydenberg vil bidra til å dekke behovet for lokaler på kort sikt. Det er naturlig å se en eventuell utbygging/rehabilitering i sammenheng med neste eldrebølge. Det arbeides med en helhetlig og langsiktig plan.

Det er ikke lagt inn midler i denne planperioden.

#### **8.3.2 Ombygging/utbedring av eksisterende bygg**

Det er meldt flere behov knyttet til eksisterende bygningsmasse. For eksempel har helsestasjonene meldt om behov for større plass i Åmot helsesenter. Dette vil innebære en ombygging av eksisterende lokaler for å utnytte arealene bedre. Også ved institusjonsbyggene er det flere ønsker.

Rådmannen foreslås at det settes av en årlig pott på 3 mill. kr, og at sektoren må prioritere aktuelle tiltak innenfor denne rammen.

### **8.4 Teknisk**

#### **8.4.1 Anleggslista**

Anleggslista legges på samme nivå som tidligere med 8 mill. kr i året. Lista dekker ulike formål. Hovedsatsningen i 2010 vil bli sanering av vann og avløpsnett på Tangen i Vikersund, videre ny hovedvannledning som skal krysse Drammenselva ved Sporvind.

Det foreslås følgende fordeling i 2010:

<b>Konto</b>	<b>Tjeneste</b>	<b>Budsjett 2009</b>	<b>Forslag 2010</b>
0.6000.6100	Kart og oppmåling	100 000	100 000
0.6000.6210	Beredskap	100 000	100 000
0.6000.6210	Teknisk sentral	100 000	100 000
0.6000.6310	Prod. Vann	600 000	200 000
0.6000.6311	Distr.vann	1 000 000	1 100 000
0.6000.6320	Avløpsrensing	700 000	500 000
0.6000.6321	Kloakknett	1 000 000	1 500 000
0.6000.6331	Avfallsbehandling	150 000	100 000
0.6000.6340	Vei	700 000	750 000
0.6000.6342	Sentrumsutvikling	300 000	650 000
0.6000.6343	Veilys	350 000	250 000

Konto	Tjeneste	Budsjett 2009	Forslag 2010
0.6000.6350	Felles maskinpark	1 700 000	1 700 000
0.6000.6420	Kirkegårder	250 000	250 000
0.6000.6430	Park og friluftsliv	400 000	400 000
0.6000.6510	Kommunale bygg	550 000	300 000
	<b>Sum</b>	<b>8 000 000</b>	<b>8 000 000</b>

#### 8.4.2 Gang- og sykkelveier

Forsatt er det avsatt 4 mill. kr til gang- og sykkelveier. I år 2010 vil forlengelse av fortauet fra Kroka til Kjølstadsvingen langs Geithusveien være den største investeringen.

#### 8.4.3 Tomtefelt

Her er det avsatt midler i 2010, 2011 og 2012. For neste år er det avsatt midler til å bygge den nye innfartsveien over Vikermyra over arealet til Albert Kr. Hæhre A/S.

Ved de to kommunale boligfeltene på Kroka 2 og på Mælumenga er det i rekkefølgebestemmelsene i reguleringsplanene fastsatt at kommunen skal opparbeide lekeplass. Dette er ikke utført. Det foreslås avsatt kr 500.000 til opparbeidelse av disse lekeplassene i 2010.

Det er fortsatt mange ledige tomter i Mælumenga. I Kroka er det nærmest utsolgt. Neste etappe av Kroka 2 er regulert, men må detaljprosjekteres før det kan opparbeides. Det legges opp til anleggstart i 2011.

#### 8.4.4 Nedmarken Industriområde

Her er det avsatt midler til avsluttende etapper på feltet. Tomtene blir kostbare, og det vil være nødvendig å justere salgsprisen for å få bedre dekningsgrad.

#### 8.4.5 Nye renseanlegg

I anlegg 2009 ble det avsatt midler til utarbeidelse av en avløpsplan for å få fastslått muligheter og kostnadsoverslag for nedleggelse av Øya renseanlegg, overpumping med overføringsledning ned til Elvika renseanlegg og nytt sentralt renseanlegg for Vikersund og Geithus. Utredningen pågår, men vil ikke være ferdig før i 2010. Øya renseanlegg båndlegger viktige ledige sentrumsområder i Vikersund. Det er nødvendig å kvalitetssikre andre alternativer før en bestemmer den endelige avløpsløsningen for Vikersund. Foreløpig avsetning er basert på ombygging av eksisterende renseanlegg på Øya med utførelse i perioden 2012 – 2013.

#### 8.4.6 Investeringer knyttet til ROS

Det er avsatt midler til ombygging og sikring av bekkeinntak med kr 100.000 i hvert år i økonomiplanperioden. Omlegging av Sandbekken nedstrøms Ringeriksveien er planlagt utført i 2011 med 1,5 mill. kr.

Det planlegges innkjøp av et mobilt strømaggregat på 50 kW som skal sikre vannforsyningsanlegg spesielt på Sysle. Aggregatet kan også benyttes til sikring av den gamle delen av Vikersund bo- og dagsenter samt andre installasjoner.

Innenfor investeringsbudsjettet til helse- og sosial er det ubrukte investeringsmidler fra 2009 som må øremerkes ROS tiltak i 2010. Det forutsettes at den nye delen av VBD får et stasjonært strømaggregat i fyrrommet. Kostnaden er anslått til kr 300.000. Opplegg for

nødstrøm opp til avdeling 1, 2 og 3 på Modumheimen må budsjetteres med kr 100.000 fra de samme midlene. Nødstrøm til fyringsanlegget på Frydenberg må oppgraderes og her må det avsettes kr 50.000 i 2010. I 2011 foreslås det at det kjøpes inn et mobilt strømaggregat til VBD på 50 kW for å dekke strøm til kjøkken, lys og varme i kantinedelen. I tillegg må det elektriske anlegget klargjøres i bygget slik at det kan motta strøm fra et utvendig aggregat. Kostnaden er stipulert til kr 250.000.

#### 8.4.7 Støyvoll Kroka

Det er lagret overskuddsmasser tiltenkt støyvollen i Kroka i forbindelse med opparbeidelse av boligfeltet på Mælumenga. Støysikring av Kroka kan deles i to etapper, hvor første etappe blir å heve eksisterende støyvoll og andre etappe oppsetting av støygjerde. Det er avsatt 2 mill. kr i 2011 til dette tiltaket.

### 8.5 Finansiering

Tabell 8-2 Budsjettskjema 2A

mill.kr	Budsjett 2009	Budsjett 2010	Økonomiplan		
			2011	2012	2013
Investeringer (jf. 2B)	43,3	37,400	37,1	29,9	24,9
Utlån og forskuttering	15,0	15,000	15,0	15,0	15,0
Avdrag på lån	8,0	8,000	8,0	8,0	8,0
Avsetninger	10,5	12,272	9,9	10,0	10,0
<b>Finansieringsbehov</b>	<b>76,8</b>	<b>72,672</b>	<b>70,0</b>	<b>62,9</b>	<b>57,9</b>
<i>Finansiert slik:</i>					
Bruk av lånemidler til egne investeringer	43,3	10,600	15,8	17,6	14,9
Bruk av lånemidler til videre utlån	15,0	15,000	15,0	15,0	15,0
Salg av anleggsmidler	5,0	3,000	3,0	3,0	3,0
Tilskudd til investeringer					
Mottatte avdrag på lån	8,5	8,511	8,0	8,0	8,0
Andre inntekter					
<b>Sum ekstern finansiering</b>	<b>71,8</b>	<b>37,111</b>	<b>41,8</b>	<b>43,6</b>	<b>40,9</b>
Overført fra driftsbudsjettet	5,0	11,761	9,9	10,0	10,0
Bruk av avsetninger		23,800	18,3	9,3	7,0
<b>Sum finansiering</b>	<b>76,8</b>	<b>72,672</b>	<b>70,0</b>	<b>62,9</b>	<b>57,9</b>

På grunn av høye finanskostnader, er det lagt inn en del egenfinansiering ved bruk av fond i 2010 og 2011. For å bli mindre sårbare i forhold til netto driftsresultat, blir overføring fra driftsbudsjettet avsatt til fond i investeringsbudsjettet og brukt påfølgende år.

Salg av tomter er satt ned fra 5 mill. kr til 3 mill. kr i perioden som et realistisk anslag.

## 9 RÅDMANNENS FORSLAG

1. Med forbehold om Stortingets vedtak om skattøre, vedtas følgende satser for 2010:
  - Inntektsskatt for personlige skatteyttere: 12,80 %
  - Formueskatt: 0,7 %
  - Eiendomsskatt: 7 promille av takstverdien for eiendommene ”verker og bruk”.
2. Budsjett 2010 og økonomiplan 2010-2013 vedtas slik det framgår av rådmannens forslag med vedlagt talldel:
  - Skjema 1A og 1B: Driftsbudsjettet
  - Skjema 2A og 2B: Investeringsbudsjettet
3. Betalingssatser 2010 fastsettes i henhold til økonomiplanens vedlegg 2 og 3.
4. Kommunestyret minner om at budsjettet er en bindende plan. Det forutsettes at formannskapet, hovedutvalgene og administrasjonen i tråd med gjeldende delegeringsreglement og økonomireglement styrer etter budsjettvedtakets intensjoner og påser at omdisponeringer samsvarer med dette.
5. Kommunen følger selvkostprinsippet ved beregning av årsavgift for vann og avløp, det vil si at underskudd såvel som overskudd kan innhentes gjennom avgiftsendring i de påfølgende årene.
6. Kommunestyret godkjenner låneopptak i 2010 på 10,6 mill kr til egne investeringer og 15 mill kr til startlån (Husbanken).
7. Kommunestyret anser kommunens likviditet som tilfredsstillende. Med normale løp for inntekter og utgifter og sikring av finansiering før oppstart av investeringsprosjekter vil likviditetssituasjonen få tilfredsstillende utvikling i budsjettåret.

Vikersund, 13.11.2009

Aud Norunn Strand  
rådmann

## Vedlegg 1: TALLDEL

### Budsjettskjema 1A

### DRIFTSBUDSJETTET

(tall i mill kr)	Regnskap 2008	Oppr bud 2009	Budsjett 2010	Økonomiplan		
				2011	2012	2013
Skatt på inntekt og formue	-228,9	-250,0	-258,220	-258,2	-258,2	-258,2
Andre direkte/indirekte skatter	-12,9	-12,7	-12,700	-12,7	-12,7	-12,7
Rammetilskudd	-139,4	-152,6	-170,600	-170,6	-170,6	-170,6
Eiendomsskatt	-22,3	-21,1	-22,000	-22,0	-22,0	-22,0
Andre generelle statstilskudd	-18,6	-24,0	-21,434	-21,3	-21,1	-20,9
<b>Sum frie disp inntekter</b>	<b>-422,1</b>	<b>-460,4</b>	<b>-484,954</b>	<b>-484,8</b>	<b>-484,6</b>	<b>-484,4</b>
Renteinntekter bank m.v.	-10,1	-5,0	-6,600	-6,3	-6,1	-6,0
Renteinntekter og utbytte kraft	-19,8	-16,0	-16,000	-16,0	-16,0	-16,0
Renteutgifter	27,9	24,3	20,700	19,5	18,2	17,8
Avdrag på lån	21,2	24,7	27,000	27,5	28,3	29,2
<b>Netto finansinntekter/-utgifter</b>	<b>19,2</b>	<b>28,0</b>	<b>25,100</b>	<b>24,7</b>	<b>24,4</b>	<b>25,0</b>
Netto avsetninger	-10,3	-2,3	-2,100			
Overføring til investeringsbudsj.	0,2	7,2	11,761	9,9	10,0	10,0
Mindreforbruk	1,8					
<b>Netto driftsresultat</b>	<b>-8,3</b>	<b>4,9</b>	<b>9,661</b>	<b>9,9</b>	<b>10,0</b>	<b>10,0</b>
<b>Til fordeling drift</b>	<b>-411,2</b>	<b>-427,5</b>	<b>-450,193</b>	<b>-450,2</b>	<b>-450,2</b>	<b>-449,4</b>

### Budsjettskjema 1B

### DRIFTSBUDSJETTET

(mill kr)		Regnskap 2008	Oppr bud 2009	Budsjett 2010	Økonomiplan		
					2011	2012	2013
1.0 Reserveposter	Utgift	-10,5	21,0	23,438	23,4	23,4	23,4
	Inntekt						
	<b>Ramme</b>	<b>-10,5</b>	<b>21,0</b>	<b>23,438</b>	<b>23,4</b>	<b>23,4</b>	<b>23,4</b>
1.1 Sentraladministrasjon	Utgift	44,6	46,1	45,338	45,3	45,3	45,3
	Inntekt	12,0	20,4	21,136	21,1	21,1	21,1
	<b>Ramme</b>	<b>32,6</b>	<b>25,7</b>	<b>24,202</b>	<b>24,2</b>	<b>24,2</b>	<b>24,2</b>
1.2 Undervisning	Utgift	231,7	216,1	227,570	227,6	227,6	227,6
	Inntekt	99,6	84,6	90,017	90,0	90,0	90,0
	<b>Ramme</b>	<b>132,1</b>	<b>131,5</b>	<b>137,553</b>	<b>137,6</b>	<b>137,6</b>	<b>137,6</b>
1.3 Helse og sosial	Utgift	283,5	260,9	292,617	292,6	292,6	292,6
	Inntekt	68,2	40,7	62,124	62,1	62,1	62,1
	<b>Ramme</b>	<b>215,3</b>	<b>220,2</b>	<b>230,493</b>	<b>230,5</b>	<b>230,5</b>	<b>230,5</b>
1.4 Landbruk og natur	Utgift	3,5	2,1	2,087	2,1	2,1	2,1
	Inntekt	1,2	0,4	0,589	0,6	0,6	0,6
	<b>Ramme</b>	<b>2,3</b>	<b>1,7</b>	<b>1,498</b>	<b>1,5</b>	<b>1,5</b>	<b>1,5</b>
1.5 Kultur	Utgift	30,7	27,2	30,695	30,7	30,7	30,7
	Inntekt	9,5	9,2	9,729	9,7	9,7	9,7
	<b>Ramme</b>	<b>21,2</b>	<b>18,0</b>	<b>20,966</b>	<b>21,0</b>	<b>21,0</b>	<b>21,0</b>
1.6 Teknisk	Utgift	80,4	69,4	70,593	70,6	70,6	70,6
	Inntekt	62,2	60,0	58,550	58,6	58,6	59,3
	<b>Ramme</b>	<b>18,2</b>	<b>9,4</b>	<b>12,043</b>	<b>12,0</b>	<b>12,0</b>	<b>11,3</b>
Sum	Utgift	663,9	642,8	692,338	692,3	692,3	692,3
	Inntekt	252,7	215,3	242,145	242,1	242,1	242,9
	<b>Ramme</b>	<b>411,2</b>	<b>427,5</b>	<b>450,193</b>	<b>450,2</b>	<b>450,2</b>	<b>449,4</b>

## Budsjettskjema 2A

## INVESTERINGSBUDSJETTET

mill.kr	Budsjett 2009	Budsjett 2010	Økonomiplan		
			2011	2012	2013
Investeringer i anleggsmidler (jf. 2B)	43,3	37,400	37,1	29,9	24,9
Utlån og forskuttering	15,0	15,000	15,0	15,0	15,0
Avdrag på lån	8,0	8,000	8,0	8,0	8,0
Avsetninger	10,5	12,272	9,9	10,0	10,0
<b>Finansieringsbehov</b>	<b>76,8</b>	<b>72,672</b>	<b>70,0</b>	<b>62,9</b>	<b>57,9</b>
<i>Finansiert slik:</i>					
Bruk av lånemidler til egne investeringer	43,3	10,600	15,8	17,6	14,9
Bruk av lånemidler til videre utlån	15,0	15,000	15,0	15,0	15,0
Salg av anleggsmidler	5,0	3,000	3,0	3,0	3,0
Tilskudd til investeringer					
Mottatte avdrag på lån	8,5	8,511	8,0	8,0	8,0
Andre inntekter					
<b>Sum ekstern finansiering</b>	<b>71,8</b>	<b>37,111</b>	<b>41,8</b>	<b>43,6</b>	<b>40,9</b>
Overført fra driftsbudsjettet	5,0	11,761	9,9	10,0	10,0
Bruk av avsetninger		23,800	18,3	9,3	7,0
<b>Sum finansiering</b>	<b>76,8</b>	<b>72,672</b>	<b>70,0</b>	<b>62,9</b>	<b>57,9</b>

## Budsjettskjema 2B

## INVESTERINGSBUDSJETTET

(tall i mill kr)	Budsjett 2009	Budsjett 2010	Økonomiplan		
			2011	2012	2013
0.1 Sentraladministrasjonen					
IKT	2,0	1,3	1,3	1,3	1,3
Rådhuset	0,5	0,5	0,5	0,5	0,5
Bolig	2,0	2,0	2,0	2,0	2,0
Kirke	1,5				
Lokaler		10,0	5,0		
0.2 Undervisning					
Skolebygg	15,0	3,8	2,0		
Barnehager	5,0	0,0	2,5		
0.3 Helse og sosial					
Utbedring bygg	3,0	3,0	3,0	3,0	3,0
0.5 Kultur					
Kino	0,3				
Kulturskole	0,3				
0.6 Teknisk					
Anleggslista	8,0	8,0	8,0	8,0	8,0
Gang- og sykkelveier	4,0	4,0	4,0		
Tomtefelt		2,0	3,0	5,0	
Nedmarken	1,0	2,5	2,0		
GVD Spredt avløp	0,6				
110 Vestviken IKS	0,1				
Nytt renseanlegg				10,0	10,0
Investeringer ROS		0,3	1,8	0,1	0,1
Støyvoll Kroka			2,0		
<b>Sum investeringer</b>	<b>43,3</b>	<b>37,4</b>	<b>37,1</b>	<b>29,9</b>	<b>24,9</b>

## Vedlegg 2: ENDRING I BETALINGSSATSER

1.

<b>BOLIGFORVALTNING</b>
Husleier innen pleie- og omsorg økes med 2 % fra 1.januar 2010. Disse leiebeløpene ble sist endret fra 1/1-2009. Forslaget om økning baserer seg på utviklingen i Statistisk sentralbyrås konsumprisindeks for boliger siste år.

2.

<b>SFO</b>	<b>2009</b>	<b>2010</b>
5 dager pr uke	1 800	2 000
4 dager pr uke	1 490	1 750
3 dager pr uke	1 180	1 350
2 dager pr uke	860	950
1 dag pr uke	550	550
Redusert betaling med brutto inntekt inntil 3G 30 % søskenmoderasjon for 2. barn, 50 % for de øvrige.		
Virkningsdato: 1. januar.		

3.

<b>BARNEHAGE</b>	<b>2009</b> <i>Alminnelig innt.</i>	<b>2010</b> <i>Brutto innt.</i>
	<i>Pr mnd</i>	<i>Pr mnd</i>
Inntil 3G	friplass	reduisert betaling
3G – 4G	1 800	} 2 330
Over 4G	2 330	
Søskenmoderasjon	30% for barn nr 2, 50% for de øvrige	30% for barn nr 2, 50% for de øvrige
Grunnbeløp for deltidsplasser	0	150
Virkningsdato: 1. januar		

4.

<b>TRYGGHETSALARM OG HJEMMEHJELP</b>	<b>2009</b>	<b>2010</b>
<i>Inntekt under 2G:</i>	<i>pr mnd</i>	<i>pr mnd</i>
Samlet trygghetsalarm og hjemmehjelp	150	
Trygghetsalarm		150
Hjemmehjelp		150
<i>Inntekt over 2G:</i>		
Trygghetsalarm	150	200
Hjemmehjelp	460	575
<i>Inntekt over 4G</i>		

Trygghetsalarm	250	250
Hjemmehjelp	650	650

5.

<b>TRANSPORT TIL DAGOPPHOLD</b>	<b>2009</b>	<b>2010</b>
<i>Pr dag</i>	<i>23</i>	<i>30</i>

6.

<b>MAT</b>
<i>Priser for mat økes med 5 %</i>
<i>Bruker på dagopphold betaler for middag kr 67.</i>

7.

<b>MODUM KULTURSKOLE</b>	<b>2009</b>	<b>2010</b>
Elev - ordinær	2 100 kr	2 200 kr
Elev - korps	1 900 kr	1 900 kr
Søskenmoderasjon	25 %	25 %
Band/kor som tilleggsaktivitet	600 kr	600 kr

## VEDLEGG 3: **GEBYRREGULATIV 2010 FOR TEKNISK SEKTOR**

- **GEBYR ETTER LOV OM EIENDOMSREGISTRERING**
- BYGGESAKSBEHANDLING, UTSLIPPSSAKER, PLAN- OG DISPENSASJONSSAKER I MEDHOLD AV PLAN- OG BYGNINGSLOVEN OG JORD/SKOGLOVEN.
- KONSESJON VED ERVERV AV FAST EIENDOM, SAMT DELING AV LANDBRUKSEIENDOM I SAMSVAR MED FORSKRIFT OM GEBYR FOR BEHANDLING AV KONSESJONSSAKER M.V.
- GEBYR OG TIMESATSER FOR YMSE TJENESTER

*Følgende gebyr er unntatt for mva. Prisene ble sist endret i 2009.*

### **1. KART- OG OPPMÅLING (nytt fra 2010)** **Gebyr for arbeid etter lov om eiendomsregistrering (matrikkelloven).**

#### **1. OPPRETNING AV MATRIKKELENHET**

##### **1.1 Oppretting av grunneiendom og festegrunn**

<i>Areal i m<sup>2</sup></i>	<i>Sats 2009</i>	<i>Sats 2010</i>
0-2000	12 700	13 500
2000-5000	16 900	17 500
Deretter pr. 1000 m <sup>2</sup>	3 500	1 000

##### **1.2 Oppretting av uteareal på eierseksjon**

<i>Areal i m<sup>2</sup></i>	<i>Sats 2010</i>
0-50	3 000
51-250	4 000
251-500	5 000
501-1000	7 000
1001-2000	9 000

Deretter kr 500,- pr. overskytende da.

##### **1.3 Oppretting av anleggseiendom**

Gebyr for oppretting av anleggseiendom faktureres etter medgått tid.

##### **1.4 Registrering av jordsameie**

Gebyr for registrering av eksisterende jordsameie faktureres etter medgått tid.

#### **2. Oppretting av matrikkelenhet uten fullført oppmålingsforretning**

Gebyr for oppretting av matrikkelenhet uten fullført oppmålingsforretning kr. 1000,-. I tillegg kommer gebyr for å utføre oppmålingsforretning.

## 2.1 Avbrudd i oppmålingsforretning eller matrikulering

Gebyr for utført arbeid når saken blir trukket før den er fullført, må avvises eller ikke lar seg matrikkelføre på grunn av endrede hjemmelsforhold, settes til 1/3 av gebyrsatsene.

## 3. GRENSEJUSTERING

### 3.1 Grunneiendom (jfr. HFT sak 33/09 –10.6.09 og forenkling i 2010)

Areal i m <sup>2</sup>	Sats 2009	Sats 2010
0-250		5 500
251-500		7 000

Deretter kr 500,- pr. overskytende 500m<sup>2</sup>.

### 3.2 Anleggseiendom

Gebyr for justering av volumet av anleggseiendom faktureres etter medgått tid.

## 4. AREALOVERFØRING

### 4.1 Grunneiendom

Ved arealoverføring skal oppmålingsforretning og tinglysing gjennomføres. Arealoverføring utløser dokumentavgift. Dette gjelder ikke arealoverføring til veg- og jernbaneformål.

Areal i m <sup>2</sup>	Sats 2010
0-250	5 500
251-500	7 000

Deretter kr 500,- pr. overskytende 500m<sup>2</sup>.

### 4.2 Anleggseiendom

Gebyr for oppretting av anleggseiendom faktureres etter medgått tid.

## 5. Klarlegging av eksisterende grense der grensen tidligere er koordinatbestemt ved oppmålingsforretning.

Antall punkt	Sats 2009	Sats 2010
Inntil 2 punkter	2 650	3 000
Deretter pr. punkt	530	500

## 6. Klarlegging av eksisterende grense der grensen ikke tidligere er koordinatbestemt eller klarlegging av rettigheter.

<i>Antall punkt</i>	<i>Sats 2009</i>	<i>Sats 2010</i>
Inntil 2 punkter	3 200	4 000
Deretter pr. punkt	1 600	1 500

Gebyr for klarlegging av rettigheter faktureres etter medgått tid.

### **7. Seksjonering av eiendom:**

<i>Et rettsgebyr er 860 kr pr. 2009</i>	<i>Sats 2010</i>
- Uten befarung	3 ganger rettsgebyret
- Med befarung	5 ganger rettsgebyret

### **8. Oppmålingsforretning over større sammenhengende arealer**

For arealer til landbruks-, fritids- og andre allmenne formål m.m. betales gebyr etter anvendt tid.

### **9. Matrikulering av eksisterende umatrikulert grunn.**

Gebyr for matrikulering av eksisterende umatrikulert grunn faktureres etter medgått tid. Minstegebyr er kr 5.000,-

### **10. Salg av digitale kartdata, alle baser inkludert:**

	<i>Sats 2010</i>
Grunnavgift for uttak av data	Pris fastsettes av
Digitale kartdata i FKB-B kvalitet	geovekstforum
Fastmerker målt etter 1987, inkl. skisse	I det enkelte tilfelle.

### **11. Utstedelse av matrikelbrev:**

Matrikelbrev inntil 10 sider: Kr. 175,-

Matrikelbrev over 10 sider: Kr. 350,-

### **12. Betalingsbestemmelser**

Alle gebyrene skal innbetales til kommunekassa etter regning fra oppmålingsvesenet. Gebyret kan innkreves forskuddsvis. Betalingen skjer etter gjeldende regulativ på rekvisisjonstidspunktet. Ved omfattende grensemerking kan merkemateriellet beregnes særskilt. Merverdiavgift beregnes ikke, jfr. Skattedirektørens rundskriv av 6. Mars 1970.

### **13. Beregning av gebyrer**

Gebyrer skal beregnes etter rimeligste måte, og er ikke momsplichtige. Hvis gebyrregulativet gir åpenbart urimelige resultater, kan kommunen fastsette skjønnsmessige beløp.

## 1. 1. Byggesaker

Prisene ble sist endret i 2009.	Sats 2009	Sats 2010
1. Enebolig m/utleieareal inntil 50 m <sup>2</sup> og hytte pr. stk. (Inkl. garasje når det søkes om samtidig.)	6 600	6 930
2. Bolighus med inntil 4 boenheter, pr. boenhet. • (Inkl. garasje når det søkes om samtidig.)	4 600	4 830
3. Boligbygg med 5 eller flere boenheter, pr. boenhet	5 600	5 880
4. Industri, lager, kontor, forretningsbygg, serviceanlegg, skoler, institusjoner m.m. med inntil 500 m <sup>2</sup> BRA.	11 000	11 550
5. Som pkt. 4 inntil 1000 m <sup>2</sup>	22 000	23 100
6. Som pkt. 4 over 1000 m <sup>2</sup>	30 800	32 340
7. Større tilbygg og/eller ombygging av bygg jmf. pkt. 4 - 6	10 000	10 500
8. Søknader om rammetillatelse • mindre tiltak < 500 m <sup>2</sup> • større tiltak > 500 m <sup>2</sup>	10 000 20 000	10 500 21 000
9. Søknadspliktige, kurante tiltak som behandles administrativt, herunder tilbygg/påbygg/ombygging – gjelder for bolig, forretning, forsamlingshus, garasje, uthus, lager m.m.	4 600	4 830
10. Søknad om igangsettingstillatelse etter forutgående rammetillatelse. Pr. ansvarsområde.	3 300	3 465
11. Endring av tidligere gitt byggetillatelse og som krever nytt nabovarsel.	3 300	3 465
12. Rivingstillatelse • Enebolig, fritidsbolig, andre mindre tiltak • Industri, lager, institusjonsbygg og andre større tiltak	3 300 8 800	3 465 9 240
13. Meldingspliktige tiltak i henhold til SAK §§ 8, 9, 10, 11 - mindre tiltak på bebygd eiendom, driftsbygninger i landbruket, midlertidige eller transportable bygninger konstruksjoner eller anlegg m.m.	2 000	2 100
14. Søknad om bruksendring, pbl §§ 87 og 93, av alle typer tiltak inkludert endret bruk av areal. • Enkle saker som ikke utløser ekstern høring og/eller utredninger. • Saker som krever ekstern høring og/eller utredninger.	3 850 8 800	4 045 9 240
15. Søknad om dispensasjon (som ikke endrer plan/planbestemmelser) fra bestemmelser i pbl og teknisk forskrift med begrunnelse i hht til pbl. § 7.	4 400	4 620
16. Ferdigattest og midl. brukstillatelse.	1 100	1 155

### 3. Søknad om deling av eiendom

pris kr/sak. Prisen ble sist endret i 2009.

Tjeneste	Sats 2009	Sats 2010
1. Søknad om deling etter Plan- og bygningsloven	2 750	2 890
2. For deling også i henhold til Jordloven kommer følgende gebyr i tillegg	750	790

### 4. Søknad om utslippstillatelse

Kommunen kan gi utslippstillatelse for avløpsrenseanlegg opp til 2000 personekvivalenter (pe). Grensen for mer omfattende saksbehandling går ved 50 pe. Tjenesten inkluderer forhåndskonferanse og en eventuell befaring. Prisene ble sist endret i 2009.

Tjeneste	Sats 2010
1. Søknad om utslipp inntil 15 pe, jf forurensningsforskriften § 12-4.	5 250
2. Søknad om utslipp mellom 15 og 50 pe, jf forurensningsforskriften § 12-4	10 500
3. Søknad om utslipp mellom 50 og 200 pe, forurensningsforskriftens § 13-4.	21 000
4. Søknad om tillatelse til utslipp av oljeholdig avløpsvann, forurensningsforskriftens § 15-4.	5 250
5. Søknad om tillatelse til påslipp til kommunalt avløpsnett, forurensningsforskriftens § 15A-4.	5 250

### 5. Plan- og dispensasjonssaker

Nytt oppsett fra år 2010 som følge av ny planlov.

Gebyr kreves ved behandling av alle reguleringsplaner utarbeidet i privat regi. Kommunen kan kreve behandlingsgebyr der vi selv er planleggere, men en privat utbygger forårsaker behovet for plan/planendring

For tjenestene dekker kommunen avertering til offentlig ettersyn og ved ferdiggodkjenning. Planlegger/tiltakshaver averterer selv oppstart av planarbeidet.

Kommunen krever alle planer levert på SOSI-format ved planenes ferdiggodkjenning der kommunen selv kan tilby egne SOSI-data.

Behandling av plan kan ikke påregnes før gebyr er registrert innbetalt.

Plan/søknadstype	Hovedformål	Omfang	Oppstart	1.gangs behandling
Detaljplaner	Oppstart	Alle nye detaljplaner	15 000	
Pbl § 12-3				
	Boligbebyggelse	10 tomter/15 dekar		30 000
	Boligbebyggelse	11-20 ” /30 ”		35 000
	Boligbebyggelse	Større boligfelt		40 000
	Sentrumsområde	Inntil 10 dekar		35 000

	Større sentrumsområde			45 000
	Anlegg/råstoffutvinning	Inntil 20 dekar		25 000
	Anlegg/råstoffutvinning	Større område		35 000
	Annen arealbruk	Inntil 5 dekar		20 000
	Annen arealbruk	5-25 dekar		25 000
	Annen arealbruk	Større plan		30 000
Pbl §§ 4-1 og 4.2	Konsekvensutredning	Kommunal myndighet	10 000	15 000
Pbl § 14	Konsekvensutredning	Ekstern myndighet	5 000	10 000
Pbl § 2-1	Digitalisering		25% av gebyr	
Arealplaner	Mindre endring	Politisk behandling		10 000
	Mindre endring	Fullmakt	8 000	
Pbl §§ 19-1 og 1-8	Dispensasjon	Politisk behandling		8 000
	Dispensasjon	Fullmakt	6 000	

Det kan kreves gebyr i to omganger for detaljplaner og konsekvensutredninger, ved henholdsvis oppstart og ved 1. gangs behandling. Samlet gebyr er summen av gebyrene ved oppstart og 1. gangs behandling. Gebyr for oppstart av reguleringsplaner kreves normalt ved leveranse av kartdata.

Kommunen stiller krav til planer foreliggende på digitalt format i henhold til gjeldende SOSI-standard, som pr. dato er versjon 4.1, ved 1.gangs behandling.

Kommunen tilbyr digitalisering av ikke-vektoriserte planer forutsatt kapasitet. Leveranser av vektoriserte planer som ikke tilfredstiller standardkravet kan digitaliseres av kommunen og faktureres etter medgått tid, etter nærmere avtale.

## 6. Søknad om konsesjon for erverv av fast eiendom

I medhold av forskrift om gebyr for behandling av konsesjonssaker m.v. skal det betales 3 promille av den første millionen gebyrpliktig kjøpe- eller leiesum, og 2 promille av det overskytende beløp. Gebyret skal ikke være lavere enn kr. 750 (grunngbyret), og ikke over tjue ganger grunngbyret, dvs. maksimalt kr 15 000.

## 7. Timesats for ikke-momsbelagte forvaltningstjenester

Denne timesatsen benyttes for forvaltningsoppgaver kommunen utfører og som iht. dette regulativ skal belastes tiltakshaver.

Tjeneste	Sats 2009	Sats 2010
Timelønn	Kr. 500	Kr. 525

## 8. Tjenester ved teknisk etat

Tjenestene er mva. pliktige og er oppgitt med mva.

### 1. Utplott fra digital kartbase.

For utplott fra digital kartbase eller kopiering av analog kopi betales i henhold til tabellen. FKB-B tilsvarer kommunale tekniske kart i M = 1:1000. FKB-C tilsvarer økonomisk kartverk i M = 1:5000. Pris er oppgitt pr. stk.

Tjeneste	Format A 4	Format A 3	Format A 2	Format A 1	Format A 0
FKB-B og C	85	130	210	315	420

### 2. Situasjonkart for tillatelse etter plan- og bygningsloven inkl. naboliste.

Tjeneste	Format A 4	Format A 3
FKB-B og C, VA-data, plandata, ortofoto	400	640

For større format avtales pris.

Situasjonkart og nabolister ligger ute på vår web-innsynsløsning for kart på kommunens hjemmeside, og kan tas ut gratis der.

### 1. Attester, pris kr/oppdrag og eiendom – sist endret i 2009

Tjeneste	Sats 2009	Sats 2010
Attester og dokumentasjon, inkl. kart opptil A3-format, utstedt til eiendomsmeglere og advokater angående eiendomsopplysninger, reguleringsplaner og eiendomsavgifter om bestemte eiendommer som skal selges for kunde, pris pr. eiendom;		
Standard henvendelse, med tidsforbruk for saksbehandler opp til 1,5 time	1 375	1 445
Komplisert henvendelse, med tidsforbruk for saksbehandler mer enn 1,5 time	2 750	2 890

### 4. Oppmålingsteknisk bistand

Tjeneste	Sats 2009	Sats 2010
Timelønn	Kr. 500,-	Kr. 525,-
Timesats, elektronisk måleutstyr	Kr. 350,-	Kr. 350,-

### 5. Tjenester innenfor landbruksområdet – sist endret i 2008

Tjeneste	Sats 2009	Sats 2010
Timelønn, plan- og søknadsarbeide m.m.	Kr. 500,-	Kr. 525,-
Gjødselplanlegging u/husdyrgjødsel	Kr. 450,- pr. plan + kr. 25,- pr skifte.	Kr. 450,- pr. plan + kr. 25,- pr skifte.
Gjødselplanlegging m/husdyrgjødsel	Kr. 650,- pr. plan + kr. 25,- pr skifte.	Kr. 650,- pr. plan + kr. 25,- pr skifte.

## 9. Kopieringstjenester

Mindre kopi- og utskriftsjobber ved publikumshenvendelser er gratis. For omfattende kopiering/mangfoldiggjøring av tegninger, kart m.m. avtales pris i det enkelte tilfelle.

Tjeneste	Format A4	Format A3
Svart/hvitt kopi, inntil 10 eksemplarer, pr stk.	3	7
Fargekopi, inntil 10 eksemplarer, pr. stk.	10	20
Større kopieringsoppdrag, pris avtales i hvert enkelt tilfelle.		

## 10. KOMMUNALE EIENDOMSAVGIFTER GENERELT

Minste gebyrenhet er en separat boenhet som defineres som bolig med ett eller flere rom, separat inngang, og egen kjøkkendel. Denne definisjonen er lagt til grunn ved fastsettelsen av eiendomsavgiftene. Regler for fastsettelse av gebyrene finner du i forskrift om Vann- og avløpsgebyrer i Modum kommune.

### Vann- og kloakkgebyrer

Prisene ble sist endret i 2009. Avgiftene er mva. pliktige. Prisene er oppgitt inkl. mva.

#### Avgift etter areal

Vann:

Bruksareal		Sats 2009	Sats 2010
0-60 m <sup>2</sup>	250m <sup>3</sup>	4250	4 500
60-160m <sup>2</sup>	330m <sup>3</sup>	5610	5 940
160-240m <sup>2</sup>	600m <sup>3</sup>	10200	10 800

Kloakk:

Bruksareal		Sats 2009	Sats 2010
0-60 m <sup>2</sup>	250m <sup>3</sup>	6 500	6 825
60-160m <sup>2</sup>	330m <sup>3</sup>	8 580	9 009
160-240m <sup>2</sup>	600m <sup>3</sup>	15 600	16 380

#### Avgift etter måling, pr. m<sup>3</sup>

	Sats 2009	Sats 2010
Vann, fast årlig gebyr pr. boenhet for bolig/for annen eiendom pr. vann- eller kloakkmåler	500	525
Vann pr. m <sup>3</sup>	17,00	18,00
Kloakk, fast årlig gebyr pr. boenhet for bolig/for annen eiendom pr. vann- eller kloakkmåler	500	525
Kloakk pr. m <sup>3</sup>	26,00	27,30

### **Installasjon av nye vannmålere.**

Kommunen eier og betaler vannmåleren som skal utplasseres. Huseier betaler selve installasjonen i eget hus.

### **Utskifting av vannmålere.**

Kommunen skifter ut vannmålere som er eldre enn 8 år, eller som har større målefeil enn 5 %.

### **Refusjon av innbetalt avgift etter påvist målefeil.**

Dersom måleren ved kontroll viser mer enn 5 % for høyt forbruk, har abonnent krav på tilbakebetaling for feilmålingen.

Tilbakebetalingen regnes fra det tidspunkt feilen må antas å ha oppstått. Krav som er foreldet etter reglene om foreldelse av fordringer, dekkes ikke.

Viser måleren mer enn 5 % for lavt forbruk, har kommunen krav på tilleggsbetaling etter tilsvarende regler.

Er plomberingen av måleren brutt, har abonnenten ikke krav på tilbakebetaling.

### **Redusert vann og kloakkavgift (Ny utforming fra og med år 2010).**

Har abonnenten hatt en økning i vannforbruket som overstiger 50 % av foregående år pga. lekkasje i røropplegg/sanitærutstyr i eget hus og som ikke har vært oppdaget før vannmåleravlesning, kan abonnenten etter søknad til teknisk sjef, få satt ned vannforbruket til gjennomsnittet av de tre siste årenes registrerte forbruk. Lekkasjen må utbedres umiddelbart og krav må fremsettes senest 4 uker etter vannmåleravlesningen.

### **Gebyrregulativ for private vannverk og institusjoner/bedrifter som benytter kommunens vannverk som reservevannkilde. Ny pris fra 2009**

1. For private vannverk gjelder følgende satser:

Årlig avgift: 145 kr inkl. mva. pr. abonnent. Forbruk: Betales for målt forbruk etter gjeldende sats for vannavgift.

2. For institusjoner og bedrifter gjelder følgende satser:

Årlig avgift - Pris pr. år inkl. mva.:

Vannforbruk pr. år	Sats 2009	Sats 2010
0-5 000 m <sup>3</sup>	8 000	8 400
5 000 – 10 000 m <sup>3</sup>	16 000	16 800
10 000 – 20 000 m <sup>3</sup>	32 000	33 600
20 000 – 40 000 m <sup>3</sup>	64 000	67 200

Forbruk: Betales for målt forbruk etter gjeldende sats for vannavgift. Pris reguleres i henhold til prisstigning for vannavgiften i Modum kommune.

## Tilkoblingsgebyr:

	Sats 2009	Sats 2010
Vann		
Bygg til rent boligformål, pr. boenhet	13 200	13 860
Bygg til ikke rent boligformål, pr. bygg/pr. eiendom	13 200	13 860
Kloakk		
Bygg til rent boligformål, pr. boenhet	13 200	13 860
Bygg til ikke rent boligformål, pr. bygg/pr. eiendom	13 200	13 860

## Gebyr iht. Forskriftens §1-2c

Gebyr for bestemte tjenester, for eksempel stenging og gjenåpning av vannforsyning, avlesningskontroll og purregebyr	555
Kontroll av vannmåler på stedet	0,00
Kontroll av vannmåler ved eksternt laboratorium	Etter faktiske kostnader

## Reduksjon i gebyr iht. Forskriftens § 3-10

Gebyrreduksjon som følge av avbrudd i vannforsyningen eller utilfredstillende kvalitet på vannet	350
--	-----

# 11. Kommunal septikrenovasjon

Avgiften er mva. pliktig og prisene er oppgitt med mva.

Prisene ble sist endret i 2009

### 1. Ordinær tømning:

	Sats 2009	Sats 2010
Avløpsløsning		
Slamavskiller inntil 4 m <sup>3</sup> , tømning annet hvert år, årsavgift	850	895
Tett avløpstank, inntil 6 m <sup>3</sup> , tømning min. en gang hvert år, årsavgift	1 500	1575
Gråvannstank inntil 3 m <sup>3</sup> , tømning hvert tredje år, årsavgift	250	265

### 2. Tømning utover ordinær syklus for alle typer slam avskillere:

	Sats 2009	Sats 2010
Overskytende volum, pr. m <sup>3</sup>	350	370
Minimumsavgift pr. gang	850	895

### 3. Mottak av slam på Bårud avløpsrenseanlegg:

	Sats 2009	Sats 2010
Ved mottak av slam fra næringsvirksomhet skal septik renovatøren betale en avgift pr. m <sup>3</sup> levert.		
Pris pr. m <sup>3</sup>	200	210

## 12. FEIING OG TILSYN

Tjenesten er mva. pliktig. Prisen er oppgitt med mva. Prisene ble sist endret i 2009.

Brannvernloven § 28 hjemler adgang til å innføre feieavgift til dekning av lovbestemte feiing. Feieforskriftene forskriver en minimums feiefrekvens og tilsyn på en gang hvert fjerde år eller etter behov. Lovbestemt feiing omfatter de feie- og tilsynsoppgaver som feievesenet skal gjennomføre i henhold til brannvernloven, samt de feie- og tilsynsoppgaver som kommunestyret eller brannsjefen kan legge til feiervesenet. Det er lagt opp til et prissystem, som er basert på en årsavgift pr. boenhet som tar utgangspunkt i en individuelt fastsatt feiefrekvens bestemt av feiervesenet. Årsavgiften dekker tilsyn/brannsyn av pipe og ildsteder hvert fjerde år, og feiing etter fastsatt syklus.

<b>Tjeneste og intervall - beløp i kr inkl. mva</b>	<b>Pris 2009</b>	<b>Pris 2010</b>
<b>Feiing:</b>		
Feiing hvert 4. år	85	90
Tillegg pr. ekstra pipeløp	55	58
Feiing hvert 2. år	170	180
Tillegg pr. ekstra pipeløp	110	116
Feiing hvert år	340	360
Tillegg pr. ekstra pipeløp	220	231
Tilfeldig feiing pr. løp etter ønske fra huseier	670	705
Skorsteinsløp tilknyttet større fyringsanlegg	850	895
<b>Tilsyn:</b>		
Vanlige fyringsanlegg pr. bolig	1350	1420
Årsavgift tilsyn hvert 4. år	350	370
Større fyringsanlegg pr. stk.	2 700	2835
<b>Ikke lovpålagte tjenester:</b>		
Feiing av ildsteder, fyrkjeler, kontroll av fyringsanlegg mv.	670 kr pr. time	705 kr pr. time

## 14. Kirkegårder

<b>Alle kirkegårdene i Modum avgift/tjeneste:</b>	Pris 2009	Forslag 2010
Festeavgift		
Pr grav pr 10 år	1 050	1 105
Pr år pr grav i 20 år	2 100	2 205
<b>Kremasjonsavgift</b>		
Ny avgift, det krematoriet tar, ca:	3 250	3 415
<b>Gravlegging av utenbygdsboende</b>		
kiste	2 000	2 100
urne	1 200	1 260
<b>Andre tjenester:</b>		
Oppretting av støtte	350	370
Bolting av støtte	350	370
Blomsterkasse – innkjøpspris inkl. mva	650-900	650-900
Blomsterkasse – nedsetting eks. mva	350	370
<b>Stell av grav:</b>		
Type A	760	800
Type B	930	980
Type C	650	685
<b>Gravlegat 20 år</b>		
Type A	15 000	15 750
Type B	18 400	19 320
<b>Åmot Kirkegård, "navnet minnelund"</b>		
Kiste med navn på felles minnesmerke	7 000	7 350
Kiste uten navn på felles minnesmerke	3 500	3 675
Urne med navn på felles minnesmerke	7 000	7 350
Urne uten navn på felles minnesmerke	3 500	3 675
<b>Åmot kirkegård, felles gravminne</b>		
Pr bronseplate på felles gravminne, maks 4 stk	4 000	4 200
Obligatorisk gravlegat i 20 år, type B	18 400	19 320

### Følgende priser innføres fra og med 1.1.2010

Parkvesenet utfører plenklipping og gjødsling av fotballbaner og preparering av lysløyper.

Følgende priser settes opp for ekstratjenester – priser eks. mva;

- Utleie av spesialmaskin for vertikalskjæring 500 kr/dag
- Der hvor kommunale mannskaper inkl. maskiner utfører arbeidet;
- Vertikalskjæring av grasdekke på fotballbaner 2000 kr/bane
  - Lufting av grasmatta på fotballbaner, sand betales av lagene som tidligere 2000 kr/bane
  - Resåing, grasfrø betales av lagene som tidligere 2000 kr/bane

Idrettslag og andre må betale for kjøring av løyper til renn utenom ordinær arbeidstid:

- Vakt – beredskap lørdag, søndag og helgedag 550 kr/døgn
- Vakt i uka 100 kr/døgn
- Kjøring med maskin i uka 560 kr/time
- Kjøring maskin lørdag, søndag og helgedag 675 kr/time

Utleie av Stasjonsevja på Geithus og Ole Einars plass:

- Lag og foreninger må bekoste kommunens ekstrutgifter ved spesielle arrangementer på uteområder. Kommunegartner sender regning i etterkant av arrangementet.
- Reservering eller behov for strømutlegg inntil 10 A 400 kr/døgn

## Vedlegg 4: KOSTRA - utvalgte nøkkeltall

	Modum			Gruppe 10 2008	Buskerud 2008	Landet 2008
	2006	2007	2008			
<b>Finansielle nøkkeltall</b>						
Brutto driftsresultat i prosent av brutto driftsinntekter	1,9	3	-2,4	0	-1,3	0,4
Netto driftsresultat i prosent av brutto driftsinntekter	3,3	5	-1,3	-1,8	-0,4	0
Langsiktig gjeld i prosent av brutto driftsinntekter	165,5	171,9	185,3	190,4	150,8	170,4
Arbeidskapital i prosent av brutto driftsinntekter	19,8	17,1	17,2	26,1	14,4	21,9
Frie inntekter i kroner per innbygger	28 123	28 629	29554	29 492	29 926	31 748
Netto lånegjeld i kroner per innbygger	11 858	17 693	22705	35 982	20 491	26 866
<b>Prioritering</b>						
Netto driftsutgifter per innbygger 1-5 år i kroner, barnehager	19 453	20 421	23124	10 252	13 816	17 465
Netto driftsutgifter til grunnskoleopplæring, per innbygger 6-15 år	79 321	81 439	88253	76 052	78 171	80 279
Netto driftsutgifter pr. innbygger i kroner, kommunehelsetjenesten	1 115	1 126	1232	1 327	1 563	1 510
Netto driftsutgifter pr. innbygger i kroner, pleie og omsorgstjenesten	11 541	12 375	13966	11 614	12 308	12 130
Netto driftsutgifter til sosialtjenesten pr. innbygger 20-66 år	1 467	1 298	1463	1 883	2 256	2 493
Netto driftsutgifter per innbygger 0-17 år, barneverntjenesten	4 708	4 990	4651	4 228	5 555	5 019
Netto driftsutgifter til administrasjon og styring i kr. pr. innb.	3 006	2 999	3191	3 113	3 569	3 413
<b>Dekningsgrad</b>						
Andel barn 1-5 år med barnehageplass	76,7	80,4	88,7	87,4	87,5	87,1
Andel elever i grunnskolen som får spesialundervisning, prosent	6,1	6,5	8,7	7,3	7,8	7
Legeårsverk pr 10 000 innbyggere, kommunehelsetjenesten	9,8	9,7	9,6	8,6	9,4	9,3
Fysioterapiårsverk per 10 000 innbyggere, kommunehelsetjenesten	11,2	10,1	10	8,2	10,2	8,9
Andel plasser i enerom i pleie- og omsorgsinstitusjoner	100	100	100	97,4	97,9	93,5
Andelen sosialhjelpsmottakere i alderen 20-66 år, av innbyggerne 20-66 år	4,1	3,3	3,8	3,2	3,6	3,7
Andel barn med barneverntiltak ift. innb. 0-17 år	4,5	4,9	3,9	3,9	4,1	4,1
Lengde kommunale veier og gater i km pr. 1 000 innbygger	7,5	7,4	7,4	9,3	6,9	8
Sykel-, gangveier/turstier mv. m/kom. driftsansvar per 10 000 innb.	50	54	53	28	59	33
Kommunalt disponerte boliger per 1000 innbyggere	28	27	26	19	20	20
Årsverk i brann- og ulykkesvern pr. 1000 innbyggere	0,5	0,5				

	Modum			Gruppe 10 2008	Buskerud 2008	Landet 2008
	2006	2007	2008			
<b>Produktivitet/enhetskostnader</b>						
Korrigerte brutto driftsutgifter i kroner per barn i kommunal barnehage	112 539	123 025	138738	117 652	93 096	127 083
Korrigerte brutto driftsutgifter til grunnskole, per elev	78 138	82 471	90561	78 874	74 674	78 066
Gjennomsnittlig gruppestørrelse, 1.til 7.årstrinn	11,9	11,1	11	13,1	13,1	13,3
Gjennomsnittlig gruppestørrelse, 8.til 10.årstrinn	15,2	16,9	13,8	15,3	15	14,8
Korrigerte brutto driftsutgifter, institusjon, pr. kommunal plass	745 862	771 057	843136	781 296	868 261	774 564
Årsgebyr for vannforsyning (gjelder rapporteringsåret+1)	1 425	2 190	2440	2 228	2 344	2 552
Årsgebyr for avløpstjenesten (gjelder rapporteringsåret+1)	2 700	3 840	3520	2 906	3 458	2 920
Årsgebyr for avfallstjenesten (gjelder rapporteringsåret+1)	1 927	1 970	2266	2 104	2 017	2 150
Gjennomsnittlig saksbehandlingstid, byggesaker (kalenderdager)	30	32	30	37	36	34
Gjennomsnittlig saksbehandlingstid, vedtatte reguleringsplaner (kalenderdager)	150	..	120	303	271	226
Gjennomsnittlig saksbehandlingstid, kartforretning (kalenderdager)	483	483	180	90	149	88
Brutto driftsutgifter i kr pr. km kommunal vei og gate	80 287	74 830	95842	73 336	132 724	101 591
<b>Lovanvendelse</b>						
Andel søknader om motorferdsel i utmark innvilget.	45	46	96	..	..	..

### Vedlegg 5: Idrettsanlegg over 1 mill kr

Pri	Kostnadskrevende anlegg	Ansvarlig	Invest. kostnad i 1000 kr	FINANSIERING (i 1000 kr.)											
				2010			2011			2012			2013		
				K	ST	PR	K	ST	PR	K	ST	PR	K	ST	PR
1	Nasjonalanlegg, flerbruksbygg	Stiftelsen Vikersund Hoppsenter	18 000	750											
2	Rehabilitering av kjøleanlegg	Geithus Idrettslag	3 825				1000								
3	Nasjonalanlegg, utbygging av skiflyvningsbakken	Stiftelsen Vikersund Hoppsenter	80 000				Kommunens dekker renter og avdrag på lån tilsvarende inntil 12,5 % av godkjent kostnad, fra 2011.								
4	Felles skytebaneanlegg	Søndre Modum/Snarum skytterlag	10 000							1000			1000		
*	Skøytetunell	Geithus Idrettslag	40 000												
*	Kunstisflate på indre bane	Geithus Idrettslag	1 975												
*	Utvidelse av rulleskiløype	Simostranda Idrettslag	3 000												
*	Servicebygg, trinn II, varmestue	Simostranda Idrettslag	1 000												
*	Ombygging K90 til K105	Stiftelsen Vikersund Hoppsenter	10 100												
*	Midlertidig sprintløype	Stiftelsen Vikersund Hoppsenter	3 000												
*	Plast K65	Stiftelsen Vikersund Hoppsenter	2 500												
			173400												

K – kommunale midler ST – statlige midler PR – private midler

**Fet skrift** – kommunalt tilskudd gis i dette året, - forutsetter videreføring av budsjettpost på 2009 nivå.

\* Ikke prioritert i perioden 2010 – 2013

**Vedlegg 6: Idrettsanlegg under 1 mill kr**

Pri	Ordinære anlegg	Ansvarlig	Kostnad i 1000 kr	FINANSIERING (i 1000 kr.)												
				2010			2011			2012			2013			
				K	ST	PR	K	ST	PR	K	ST	PR	K	ST	PR	
1	Kunstgressbane	Vikersund Idrettsforening	7 500	<b>520</b>			<b>520</b>			<b>515</b>						
2	O-kart Øderud/turkart søndre Holleia	Modum o-lag	120	<b>40</b>	40	40										
3	Rehabilitering av gammelt klubbhus	Vikersund IF	211	<b>70</b>	70	71										
4	Utvidelse av snøproduksjonsanlegg	Simostranda IL	600				<b>200</b>	200	200							
5	Utbygging/rehabilitering av klubbh.	IL Moingen	350							<b>116</b>	116	117				
6	Rehabilitering av grusbane	Simostranda IL	900										<b>300</b>	300	300	
7	Leirduekaster, standplass, bunker	Modum Jakt og sportsskytter	250										<b>83</b>	83	84	
8	Asfaltering av rulleskiløype	Simostranda IL	750										<b>250</b>	250	250	
9	O-kart Skibrekåsen	Modum O-lag	240										<b>80</b>	80	80	
	Tilskudd til diverse vedlikehold av idrettsanlegg (ikke stønadsberettiget til spillemidler)			<b>698</b>			<b>163</b>			<b>287</b>			<b>183</b>			
<b>Nærmiljøanlegg</b>																
1	Kunstgress toppdekke på grusbane	Haugfoss IF	150	<b>37</b>	75	38										
2	Rehabilitering av rulleskøytebane/gressbane	Geithus IL	455				<b>100</b>	200	155							
3	Oppgradering av 7'er bane I	Åmot Idrettsforening	250				<b>62</b>	125	63							
4	Oppgradering av 7'er bane II	Åmot Idrettsforening	250							<b>62</b>	125	63				
5	Hoppbakke med lys	Bingen Ballklubb	260							<b>65</b>	130	65				
6	Oppgradering av 7'erbane I	Vikersund Idrettsforening	250										<b>62</b>	125	63	
7	Oppgradering av 7'er bane II	Vikersund Idrettsforening	250										<b>62</b>	125	63	
8	Skileikområde	Vikersund IF	100										<b>25</b>	50	25	
	Tilskudd til mindre kostnadskrevende nærmiljøanlegg (kostnad under 80 000)			<b>80</b>			<b>80</b>			<b>80</b>			<b>80</b>			
	<b>SUM ORDINÆRE ANLEGG/NÆRMILJØANLEGG</b>			<b>1445</b>			<b>1125</b>			<b>1125</b>			<b>1125</b>			

K – kommunale midler ST – statlige midler PR – private midler. **Fet skrift** – kommunalt tilskudd gis i dette året, forutsetter videreføring av budsjettpost på 2009 nivå.